

Rautjärven kuntastrategia 2021 - 2025



Rautjärvi
Padot murtava
koti- ja kutupaikka

Sisällysluettelo



Johdanto kuntastrategiaan	3
Rautjärven kunnan arvot ja visio	4
Arvio nykytilasta	5
Arvio toimintaympäristön muutoksista ja vaikutuksista	11
Strategiset tavoitteet	17
Strategian vaikutusten arviointi	25
Strategian toimeenpano ja toteutumisen arviointi	29

Johdanto kuntastrategiaan



Kuntastrategia on kuntalain mukaan laadittava vähintään kerran valtuustokaudessa, jossa valtuusto päättää kunnan toiminnan ja talouden pitkän aikavälin tavoitteista. Talousarvio ja –suunnitelma on laadittava siten, ne toteuttavat kuntastrategiaa.

Tämä kuntastrategia korvaa vuonna 2013 hyväksytyt ja vuonna 2017 päivitetyn kuntastrategian. Pohjana kuntastrategialle on toiminut vuonna 2019 valmisteltu talousstrategia, jonka kunnanvaltuusto edellytti laadittavaksi, jotta ennen uuden kuntastrategian hyväksymistä saavutetaan kuntatalouden tasapaino.

Kuntastrategian strategisiksi näkökulmat ovat:

- Hyvinvointi
- Elinvoima
- Kuntatalouden tasapaino

Kuntastrategian lähtökohtana on yleisestä laadintatavasta poiketen ollut keskittyä niihin strategisiin toimenpiteisiin, joilla kunnan kehitys voidaan kääntää positiiviseksi.

Kuntastrategiaa on laadittu kuntalaisten strategiaraadeissa ja kuntalaiskyselyllä sekä haastattelututkimuksella, joissa on erityisesti haettu kunnan kehitykseen vaikuttavia toimenpide-ehdotuksia.

Kuntalaisten esityksiä ja palautteita on käsitelty kunnanvaltuuston ja –hallituksen seminaareissa strategiaryhmän valmistelusta. Kunnanvaltuusto hyväksyi 10.11.2011 strategiset tavoitteet, joiden pohjalta on asetettu vuoden 2021 talousarvion ja taloussuunnitelman 2021 – 2023 tavoitteet.

Kuntastrategian rinnalla on laadittu hyvinvointisuunnitelmaa, jossa käsitellään erityisesti kuntalaisten hyvinvointia edistäviä tavoitteita ja kunnan vastuulla olevia toimenpiteitä maakunnallisen hyvinvointisuunnitelman painopistealueilla.

Rautjärven kunnan arvot ja visio



Arvot

- Avoimuus; Kannustetaan uusiin avauksiin; Päätöksenteko osallistavaa
- Yhteisöllisyys; Tehdään asioita yhdessä kuntalaisten hyväksi
- Vastuullisuus; Toimitaan ihmistä ja luontoa kunnioittaen

Visio 2030

- Luonnonläheinen kotikunta.
 - Padot murtava kutupaikka - myös lohille, yrittäjyydelle ja matkailijoille.



Arvio nykytilasta

Väestörakenteen muutos

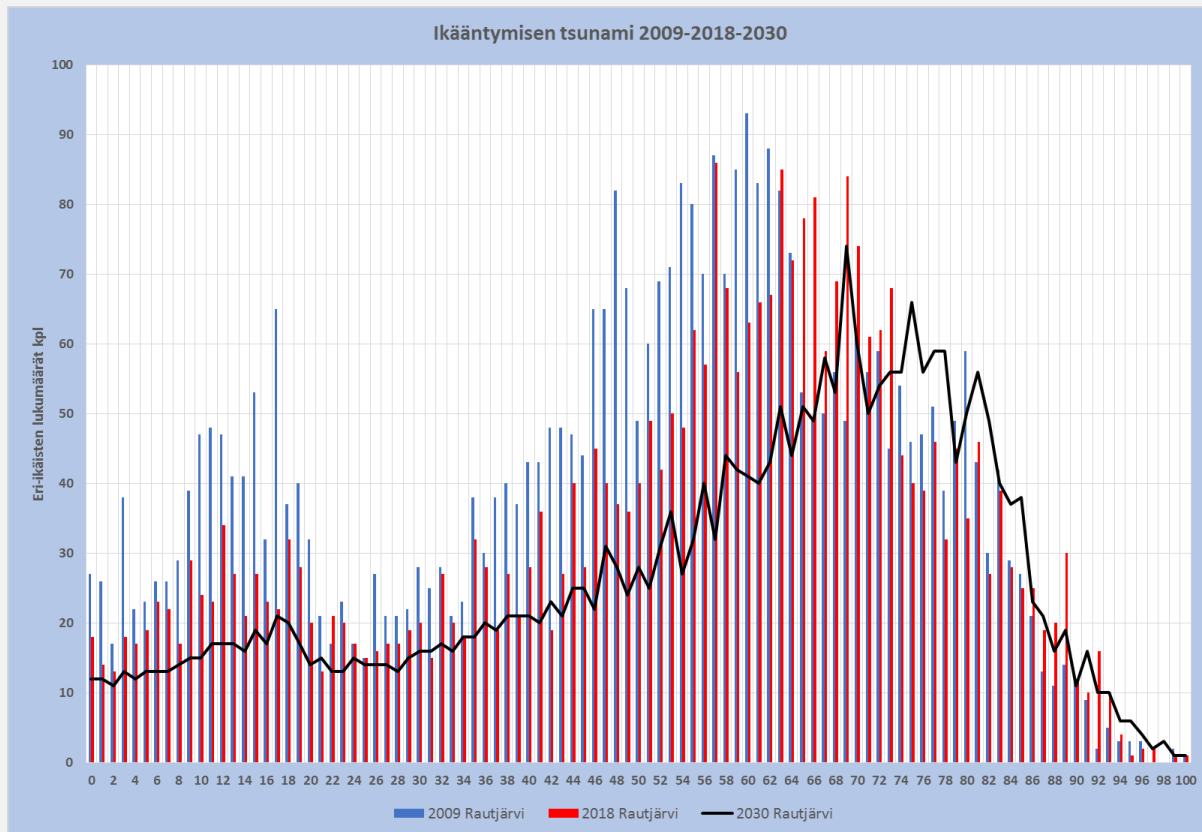
Väestöennuste

Talouden tunnusluvut

Taloussuunnitelma 2021 -2023

Vahvuudet, heikkoudet, uhat ja mahdollisuudet

Väestörakenne muutoksessa



	2018	2020	2025	2030	Muutos 2018 - 2030	Muutos-%
Rautjärvi						
0-vuotiaat	18	13	12	12	-6	-33 %
1-6 -vuotiaat, varhaiskasvatus	104	94	80	74	-30	-29 %
7-12 alakoulu	149	138	108	91	-58	-39 %
13-15 yläkoulu	75	80	64	52	-23	-31 %
16-18 lukio/toinen aste	77	68	68	58	-19	-25 %
19-23 nuoret työikäiset ja opiskelijat	102	85	78	72	-30	-29 %
24-64 työssäkäyvät	1 575	1 456	1 238	1 063	-512	-33 %
65-74 eläkkeelle siirtyneet	680	697	628	561	-119	-18 %
75-84 eläkkeellä olevat	377	384	460	515	138	37 %
85... ikääntyneet	178	183	177	187	9	5 %
Kaikki yhteensä	3 335	3 198	2 913	2 685	-650	-19 %

PERLACON

Väestöennuste 2030



- Väkiluku 2.685 henkilöä (-650 hlöä vuoteen 2018)
- Kunnan muuttotappio 2018 – 2030 keskimäärin 30 hlöä/ vuosi
- Työvoima 1048 ja pienenee 510 henkilöllä eli 33 %
- Huoltosuhde 136 (v. 2018 98)
- Eläkeläisiä väestöstä 47,0 %
- Alle 6-vuotiaita 86
- Peruskouluikäisiä 143

Talouden tunnusluvut 2019



Rautjärven kunta

Tunnusluku	Rautjärven kunta	Vertailu alle 5000 as kunnat
Verotulot €/as	3905	3422
Valtionosuudet €/as	3158	3384
Verotulot +Valtionosuudet €/as	7064	6806
Toimintakate €/as	-6893	-6660
Vuosikate €/as	181	182
Vuosikate %:a poistoista	34 %	52 %
Tilikaudentulos €/as	-330	-151
Poistonalaiset inv.€/as	237	494
Toiminnan ja inv.rahavirta €/as.	31	-182
Lainakanta €/as.	2172	2946
Rahavarat €/as.	640	972

Taloussuunnitelma 2021 - 2023



- Rautjärven kunnan talous on tasapainossa talousarviovuonna 2021 ja –suunnitteluvuosina 2022 ja 2023 tilikauden ylijäämää (ilman liikelaitosta) arvioidaan syntyvän
 - Vuodelta 2021 talousarviossa 147 281 euroa,
 - Vuodelta 2022 suunnitelmassa 143 796 euroa
 - Vuodelta 2023 suunnitelmassa 234 315 euroa.
- Toteutuessaan arvioidun kaltaisena ylijäämä lisää taseeseen aiempina vuosina kertynyttä ylijäämää (huomioiden arvion vuoden 2020 alijäämästä) siten, että kumulatiivinen ylijäämä 7,7 M€ euroa.
- Kunnassa on laadittu vuonna 2019 talousstrategiaa tuleville vuosille, jota on tarkennettu vuoden 2021 talousarviossa.
- Talouden tasapainottamisen toimenpiteitä on kohdennettu kunnan omaan toimintaan ja Eksoten kustannusnousun hillintään.
- Tasapainotustoimenpiteenä kunnanvaltuusto päätti kokouksessaan 16.11.2020 veroprosentin nostamisesta 21 % sekä kiinteistöverojen osalta korotus vahvistettiin 0,1 prosenttiyksikköä.
- Talouden tasapainottamistoimenpiteiden kohteet käyttötalouden osalta etsittiin toimialueittain ja koko kunnan osalta löytyi pysyviä säästöjä vuodelle 2021 yhteensä 729 545 euroa, vuodelle 2022 128 500 euroa ja vuodelle 2023 115 000 euroa.

Rautjärven SWOT



Vahvuudet	Mahdollisuudet
<p>Viihtyisä ja turvallinen ympäristö asua ja elää Hyvinvoivat kuntalaiset Toimiva terveydenhuolto Lukio ja peruskoulu Hiitolanjoki Kartonkitehdas</p>	<p>Lasten ja nuorten hyvä kasvupaikka Järjestötoimintaan osallistumisen mahdollisuudet Edullisia vaihtoehtoja asumiseen Pieni poismuuttoherkkyys Etätyö ja ihmisten halu asua maalla Luonto- ja retkeilymatkailu Tuulivoima</p>
Uhkat	Heikkoudet
<p>Palvelujen saatavuus Kielteinen julkisuus Terveydenhuoltopalvelujen heikkeneminen Kulkuyhteyksien heikkeneminen Osallistumishalukkuuden aleneminen Kuntatalous Tyhjien kiinteistöjen kustannukset</p>	<p>Yrittämisen ohuus Paikkakunnan vetovoima Kulkuyhteydet ja etäisyydet Tietoliikenneyhteydet Kuntalaisten digitaidot Koulutus- ja opiskelumahdollisuudet</p>



Arvio toimintaympäristön muutoksista ja vaikutuksista

Megatrendit

Toimintaympäristön keskeiset muutokset ja oletukset

Sote-hyvinvointialueen toteutumisen vaikutukset

Rautjärven tulevaisuusskenaariot 2030

Megatrendejä koronan jälkeen



- Ekologinen, turvallinen ja hyvin saavutettava asuminen sekä tietoverkot mahdollistavat etätyön ja yhteistyön
- Yksilön vastuu ja yhteisöllisyys
- Digitalisaatio keskeisin muutoksen työkalu
- Lähimatkailu ja kausiasuminen
- Yrittäjyys palkkatyön korvaajaksi
- Rautateihin perustuva liikkuminen
- Hiilineutraalisuus teknologisen kehityksen tärkein ajuri

Toimintaympäristön keskeiset muutokset



- Sote-maakuntaudistuksen toteutuminen
 - Kunnan roolin ja taloudellisen aseman muuttuminen
- Oppivelvollisuuden laajeneminen
- Kunnan toiminnassa painottuvat elinvoima, työllisyys ja kuntalaisten hyvinvoinnin edistäminen
- Parikkalan kansainvälisen rajanylityspaikan avautuminen
- Hiitolanjoen koskien vapautuminen

Toimintaympäristön keskeiset oletukset



- Etelä-Karjala on kansainvälinen korkeakoulu- ja kiertotalousmaakunta
- Etätyö arkipäivää
- Taajamajuna mahdollistaa saavutettavuuden
- Kaksoiskuntalaisuus on mahdollistettu
- Metsä Boardin kartonkitehtaan toiminta jatkuu

Sote-hyvinvointialueen toteutumisen vaikutukset kuntaan



- Kunnilta siirtyy sosiaali- ja terveydenhuollon sekä pelastustoimen tehtävien järjestämisvastuu 21 itsehallinnolliselle hyvinvointialueelle vuodesta 2023 alkaen.
- Uudistuksella merkittävästi kuntien toimintaan ja talouteen. Se vaikuttaa muun muassa kuntien tehtäviin ja niitä koskevaan rahoitukseen, verotusoikeuteen ja valtionosuusjärjestelmään, omaisuuteen, velkoihin ja sopimuksiin sekä henkilöstöön.
- Sote-uudistuksen ei ole tarkoitus muuttaa kunnan talouden tasapainotilaa
- Järjestelmämuutoksen tasauksella turvataan uudistusta edeltävä taloudellinen tilanne uudistuksen voimaantulovuonna ja viiden vuoden aikana vuosittain alenemalla tasauksella
- Uudistuksen seurauksena kuntien toiminnan kustannukset vähenevät ja kuntien verotuloja siirretään valtiolle hyvinvointialueiden toiminnan rahoittamiseksi
 - Rautjärvellä noin 68 % eli noin 15,7 miljoonaa euroa
 - Rautjärven kunnan tuotoista siirtyy noin 56 % eli saman verran kuin siirtyvät menot noin 15,7 miljoonaa euroa
- Kunnan talouden kannalta olennaisin kysymys on jatkossakin työllisyyden ja verotulojen kehitys.
 - kunnallisveroprosentteja alennetaan lokakuun 2020 arvion mukaan 13,26 prosenttiyksiköllä ja valtion verotusta kiristetään vastaavasti.
 - yhteisöveron tuotosta pienennetään yhdellä kolmasosalla ja valtion osuutta kasvatetaan vastaavasti.
- hyvinvointialue vuokraisi kunnilta niiden omistukseen jäävät sosiaali- ja terveydenhuollon sekä pelastustoimen toimitilat siirtymäajaksi.
- kunnan tulevaisuuden liikkumavaran kannalta on myös sillä, minkälainen investointitarve ja velkataakka kunnalla on.
 - Rautjärven kunnalla ei ole suurta investointivajetta, suuret peruskorjausinvestoinnit on tehty



Sote-hyvinvointialueen toteutumisen vaikutukset kuntalaisiin

- Hyvinvointialue on järjestämisvastuussa sosiaali- ja terveydenhuollosta ja pelastustoimesta ja asianmukaisesta palvelujen saatavuudesta ja saavutettavuudesta
- Palvelut toteutetaan yhdenvertaisesti, yhteen sovitettuina palvelukokonaisuuksina, hyvinvointialueen väestön tarpeet huomioon ottaen sekä lähipalveluina.
- Palveluja voidaan koota myös suurempiin kokonaisuuksiin hyvinvointialueen alueella tai valtakunnallisesti huomioiden saatavuuden ja laadun turvaaminen tai kun palvelujen tarkoituksenmukaisuus, kustannusvaikuttavuus ja tehokas toteuttaminen
- Kunnalla on jatkossakin vastuu asukkaittensa hyvinvoinnin ja terveyden edistämisestä ja ympäristöterveydenhuollosta että turvallisuudesta.
- Kunnalla ja hyvinvointialueen vastuu hyvinvoinnin ja terveyden edistäminen jakautuu siltä osin, kun tämä tehtävä kytkeytyy niiden muihin lakisääteisiin tehtäviin.
- Kunnan ja hyvinvointialueen on tehtävä yhteistyötä hyvinvoinnin ja terveyden edistämisessä ja tuettava toisiaan asiantuntemuksellaan. Yhteistyötä tulee tehdä alueellaan toimivien hyvinvoinnin ja terveyden edistämistyötä tekevien muiden julkisten toimijoiden, yksityisten yritysten ja yleishyödyllisten yhteisöjen kanssa. Kunnan ja hyvinvointialueen olisi lisäksi edistettävä hyvinvoinnin ja terveyden edistämistyötä tekevien järjestöjen toimintaedellytyksiä ja vaikutusmahdollisuuksia hyvinvoinnin ja terveyden edistämisessä.
- Hyvinvointialue voi hankkia asiakkaalle annettavia sosiaali- ja terveystalveluja yksityiseltä palveluntuottajalta sopimukseen perustuen, jos palvelujen hankkiminen olisi tarpeen tehtävien tarkoituksenmukaiseksi hoitamiseksi.
- Hyvinvointialue huolehtii palvelutarpeen arvioinnista
- Kaikkien kuntien kunnallisveroprosentteja alennetaan 13,26 %-yksikköä (tämän hetken arvio) ja valtion verotusta kiristetään vastaavasti.
- Uudistuksen ei ole tarkoitus keventää eikä kiristää kenenkään verotusta.
 - Ansiotuloverotukseen tehtävät muutokset toteutetaan siten, että niillä on mahdollisimman vähän vaikutusta verovelvollisten verotuksen tasoon.
 - Ansiotulojen verotusta on kevennettävä tämän hetken arvion mukaan n. 195 milj. eurolla, jotta ansiotuloverotus ei kiristyisi.



Kehitys kääntyy

- Lukio elinvoimainen
- Työvoima riittää
- Yritystoiminta uudistuu
- Tietoliikenneverkot tukevat etätyötä
- Rautatieyhteys Simpeleelle toimii
- Monikotikuntaisuus hyödynnetty

Nykymeno jatkuu

- Työvoiman tarve ja työttömyys eivät kohtaa
- Palvelut hiipuvat
- Uutta yritystoimintaa ei synny
- Liikenne- ja tietoliikenneyhteydet eivät kilpailukykyisiä

Kierre kiihtyy

- Alakoulu jäljellä
- Palvelut lähikaupasta
- Yritystoiminta vähenee
- Työvoima ei riitä
- Tyhjäät asunnot rapistuvat
- Turvattomuus lisääntyy

Rautjärven tulevaisuuskenaariot 2030



Strategiset tavoitteet

Tavoitetila 2030

Muuttovoitto edellytys suunnan muutokseen

Tasapainoinen kuntatalous

Perheystävällinen hyvän elämän Rautjärvi

Laadukas oppimisympäristö ja monipuoliset kouluttautumismahdollisuudet

Kulku- ja etätyöyhteydet tukevat kestävästä kehitystä ja palvelujen saavutettavuutta

Rautjärvi on vetovoimainen luonto- ja retkeilymatkailukohde

Tavoitetila 2030



- Kunta on itsenäinen
- Asukasluku 3028
- Kunnan muuttovoitto 2018 – 2030 keskimäärin 25 hlöä/ vuosi
- Työvoima 1273 (- 315 henkilöä eli 19 % vuodesta 2018)
- Alle 6-vuotiaita 111 ja peruskouluikäisiä 181
- Yrittäjyys hyödyntää myös kansainvälisiä markkinoita ja asiakkuuksia
- Yrittäjäilmapiiri kannustaa yrityksiä kehittymään
- Aktiivinen järjestötoiminta tukee kuntalaisten hyvinvointia
- Kuntatalous on tasapainossa

Muuttovoitto edellytys suunnan muutokseen

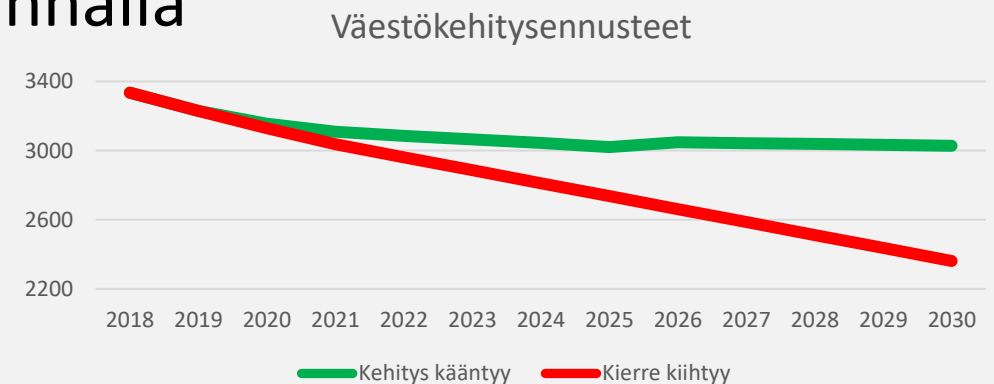


Tavoitetila

- Kunnassa asuvan työvoiman määrä mahdollistaa kehityksen
- Palveluja mahdollista tuottaa paikkakunnalla

Arviointikriteerit ja tavoitetasot 2025

- Väkiluku 3 000 henkilöä
- Muuttovoitto keskimäärin 25 henkilöä vuodessa



Tasapainoinen kuntatalous



Tavoitetila

- Kunnan menojen, tulojen ja rahoituksen tasapaino
- Työllisyyden turvaaminen, työpaikkatarjonnan ja työvoiman kohtaaminen

Toimenpiteet

- Kunnan toiminnan tuottavuuden lisääminen
 - Digipalvelujen laajentaminen ja tehokas käyttö
 - Toimintaprosessit on kuvattu ja arvioitu
 - Seutukunnallinen ja maakunnallinen yhteistyö
- Työllisyys- ja yrittäjyysohjelman laadinta ja toimeenpano
 - Varhaiset aktivointitoimenpiteet
 - Työpaikkojen markkinointi ja rekrytoinnin tukeminen
 - Yritysryhmähankkeet

Arviointikriteerit ja tavoitetaso 2025

- Vuosikate suhteessa poistoihin
- Kunnan efektiivinen veroaste suhteessa muihin kuntiin
- Käyttöön otettujen digitaalisten palvelujen määrä
- Yksikkö- ja asukaskohtaisten kustannusten muutos
- Työllisyysaste
- Yritysten ja työpaikkojen määrä

Perheystävällinen hyvän elämän Rautjärvi



Tavoitetila

- Hyvinvoivat kuntalaiset
- Työkäisen väestön ja lapsiperheiden muuttovoitto

Toimenpiteet

- Kuntalaisten osallistamisen aktivointi ja järjestötyön tukeminen
 - Kuntalaisten kuulemisen toimintamalli
 - Järjestöjen perustehtävän tukeminen ja sen liittäminen kunnan hyvinvointityön organisointiin
- Varhaiskasvatuksen ja perusopetuksen järjestäminen ja harrastusmahdollisuuksien tukeminen perheiden arkea tukevalla tavalla
 - Varhaiskasvatus toteutetaan lähipalveluna
 - Varhaiskasvatus ja alkuopetus toimivat yhteistyössä
 - Kunta kehittää ja ylläpitää toimitiloja ja liikuntapaikkoja kysynnän laajuuden perusteella
- Monimuotoisen asumisen tarjonnan tukeminen ja markkinointi
 - Asemanseudun poistuvien vuokra-asuntojen korvaaminen koulukiinteistön esteettömillä asunnoilla
 - Kuntakonsernin vuokra-asuntojen vähentäminen Simpeleellä
 - Vapaana olevien asuntojen yhteismarkkinointikampanja
- Pakolaisten vastaanotto 25 henkilöä vuodessa (kärkihanke)

Arviointikriteerit ja tavoitetaso 2025

- Kuntalaisten osallistumisaste ja palaute
- Sitoutuneiden yhdistysten ja yhteistyökohteiden määrä
- Asuntojen käyttöaste
- Perheiden pysyvyys Rautjärvellä
- Lasten ja nuorten hyvinvointi

Laadukas oppimisympäristö ja monipuoliset kouluttautumismahdollisuudet

Tavoitetila

- Lukio-opetuksen säilyminen Rautjärvellä
- Toisen asteen koulutuksen saavutettavuus
- Työikäiset ja seniorit täydentävät osaamistaan aktiivisesti

Toimenpiteet

- Lukio-opetuksen ja työvaltaisen oppimisen järjestäminen
 - Lukion vetovoiman lisääminen ja markkinointi
 - Työvaltaisten oppimispaikkojen löytäminen kunnasta, yrityksistä ja muista työnantajista yhteistyössä Sampon kanssa
- Lukion erikoistuminen (kärkihanke)
 - Erikoistumisteeman määrittely ja vaikutusten arviointi

Arviointikriteerit ja tavoitetaso 2025

- Lukioon uusia oppilaita vähintään 10 vuodessa
- Toisen asteen tutkintojen suorittaminen
- Koulutus- ja oppisopimusten määrä



Kulku- ja etätyöyhteydet kestävästä kehityksestä ja palvelujen saavutettavuuden tukena



Tavoitetila

- Junayhteyksiä vähintään 5 junaparia päivässä
- Tietoliikenneyhteydet riittäviä koko kunnan alueella
- Nopeiden tietoliikenneyhteyksien toimitiloja tarjolla

Toimenpiteet

- Etätyön edellytysten toteuttaminen tietoliikenneyhteyksiä ja toimitiloja tarjoamalla sekä digitaitoja edistämällä
 - Etätyötilojen tarjoaminen kunnantalolta ja Asemanseudun palvelukeskukselta
 - Kansalaisopiston digitaitokoulutukset
 - Kirjaston digitukimallin ja digituen kehittäminen sekä vertaistuen järjestäminen
- Etätyön edellytysten ja tietoliikenneyhteyksien parantaminen (kärkihanke)
 - Selvitetään ”Kuitu kotiin koko Suomi 2021 – 2030” –hankkeeseen liittyminen
 - Vapaa-ajanasukkaiden ja pendelöijien etätyöhön liittyvien tarpeiden selvittäminen
- Hiilineutraalin liikkumisen ja Simpeleen rautatieaseman kehittäminen
 - Simpeleen rautatieasema luonto- ja retkeilymatkailun liityntäpisteeksi
 - Sähköautojen latausverkoston rakentaminen; pikalatausasema Simpeleelle, latauspisteet kouluille ja kunnantalolle
 - Kiertotalouden edistäminen
- Tuulivoimapuisto (kärkihanke)
 - Tuulivoimalle sopivien alueiden selvitys

Arviointikriteerit ja tavoitetaso 2025

- Etätyöpisteiden käyttäjien ja etätyöntekijöiden määrä
- Digikoulutukseen tai –tukitoimintaan osallistuneiden määrä
- Tietoliikenneyhteyksien toimivuus
- Sote-palvelujen saavutettavuus
- Kunnan hiilitase
- Junayhteyksien määrä

Vetovoimainen luonto- ja retkeilymatkailukohde

Tavoitetila

- Rautjärvi tunnetaan matkailukohteistaan
- Rautjärven monipuoliset matkailua tukevat palvelut
- Lohien esteetön nousu latvavesille

Toimenpiteet

- Kunnan brändääminen luonto- ja retkeilymatkakohteena
 - Matkailun markkinointikampanjat luonto- ja retkikohteiden toteutuessa; Hiitolanjoen kosket, E10 –retkeilyreitit kehittäminen, Kasarmikangas
 - Kohteiden digitaalisten palveluiden toteuttaminen
- Hiitolanjoki ja Mietttilän kasarmikangas elinvoiman ja matkailuyrittäjyyden vetovoimaksi (kärkihanke)
 - Hiitolanjoki Master Plan CBC RivTimes hankkeessa
 - Yrittäjien kiinnostuksen herättäminen liiketoimintamahdollisuuksiin

Arviointikriteerit ja tavoitetaso 2025

- Kohteiden kävijämäärä
- Matkailun liikevaihto
- Matkailualan työpaikat





Strategian vaikutusten arviointi

Kuntalaisten hyvinvointi sekä osallistumis- ja vaikuttamismahdollisuudet

Henkilöstö

Elinympäristö ja elinvoima

Kuntalaisten hyvinvointi sekä osallistumis- ja vaikuttamismahdollisuudet



- Vastuu kuntalaisten hyvinvoinnin ja terveyden edistämisestä jakaantuu kunnan ja hyvinvointialueen kesken
- Kokemus hyvänä asuinpaikkana
 - Lähtökohtana kuntalaisten ja muuttajien tarpeet
- Olosuhteiden muutos
 - Kuntalaisten digitaidot riittävät palvelujen käyttämiseen
- Kuntalaisten osallistumisen mahdollistaminen
 - Monipuoliset kuulemiskeinot
 - Järjestötoiminnan aktivointi
 - Kuntalaiset aktiivisina toimijoina

Henkilöstö



- Yhteiset tavoitteet ja toimintamallit kunnan henkilöstölle
- Osaamisen kehittäminen ja ylläpito
- Etä- ja lähityön yhdistäminen
- Asumisen edistäminen
- Muuttovoiton myötä työntekijöitä tarvitaan myös kunnassa

Elinympäristö ja elinvoima



- Yksityiset ja julkiset palvelut kehittyvät
- Työmahdollisuudet lisääntyvät ja työvoimaa on saatavilla
- Yritystoiminnan edellytykset paranevat
- Kotoutumisen onnistuminen
- Elinympäristön viihtyisyys turvataan
- Infra (tiet, kadut ja verkostot) säilyy ja kehittyy
- Tukee kestäväää kehitystä ja luonnonympäristön säilymistä



Strategian toimeenpano ja toteutumisen arviointi

Kuntastrategian toimeenpano



- Strategiset tavoitteet talousarvion ja –suunnitelman perustana
- Kuntastrategia esitellään henkilöstölle ja käsitellään työpaikkakokouksissa
- Tavoitteiden pohjalta määritellään työyksikkökohtaiset ja yksilölliset tavoitteet
- Kuntastrategia-aineisto käsitellään uusien luottamushenkilöiden perehdytyksessä
- Uusi valtuusto päivittää kuntastrategian vuonna 2022, kun sote-maakuntauudistuksen toteutuminen varmistuu

Kuntastrategian 2021 - 2025 onnistumisen mittarit



Väestörakenteen muutos

- Muuttovoitto keskimäärin 25 henkilöä vuodessa
- Työikäisten määrä 1.350

Yritysten ja työpaikkojen määrä

- Työpaikkojen määrä 900

Kuntatalouden tasapaino

- Kunnallisvero enintään 1 %-yksikköä yli maan keskiarvon

