



3Flash Finland Oy

ÄNKILÄN AURINKOVOIMALAHANKE RAUTJÄRVI NATURA-ARVIOINNIN TARVEHARKINTA

5.6.2024

3FLASH FINLAND OY

Osmo Riikonen

osmo.riikonen@3flash.fi

ENVINEER OY

Kaisa Tarhonen

Ari Kolehmainen

etunimi.sukunimi@envineer.fi

www.envineer.fi

Y-tunnus: 2850396-1

Projektinumero: 12305-001

SISÄLLYSLUETTELO

1	Johdanto	1
2	Hankkeen kuvaus	1
2.1	Yleiset.....	1
2.2	Vaikutusmekanismit ja vaikutusalue	2
3	Natura-alueiden suojelu ja arvioinnin perusteet.....	4
3.1	Lainsäädäntö	4
3.2	Arviointivelvollisuuden määräytyminen.....	4
3.3	Natura-arvioinnin tarpeellisuuden selvittäminen.....	5
4	Natura tarveharkinnan toteutus ja käytetty aineisto	5
4.1	Aineisto ja menetelmät.....	5
5	Yhteismetsän puisto FI0417006 SAC, suojeluperusteet	6
5.1	Yleiskuvaus	6
5.2	Luontotyytit	7
6	Vaikutusten todennäköisyys ja Merkittävyys.....	8
6.1	Boreaaliset luonnonmetsät.....	8
6.2	Vaikutukset Natura-alueen koskemattomuuteen.....	8
7	Yhteisvaikutukset muiden hankkeiden kanssa	9
8	Haitallisten vaikutusten lieventäminen.....	9
9	Tarveharkinnan epävarmuustekijät	10
10	Yhteenveto ja johtopäätökset.....	10
	Lähteet.....	10

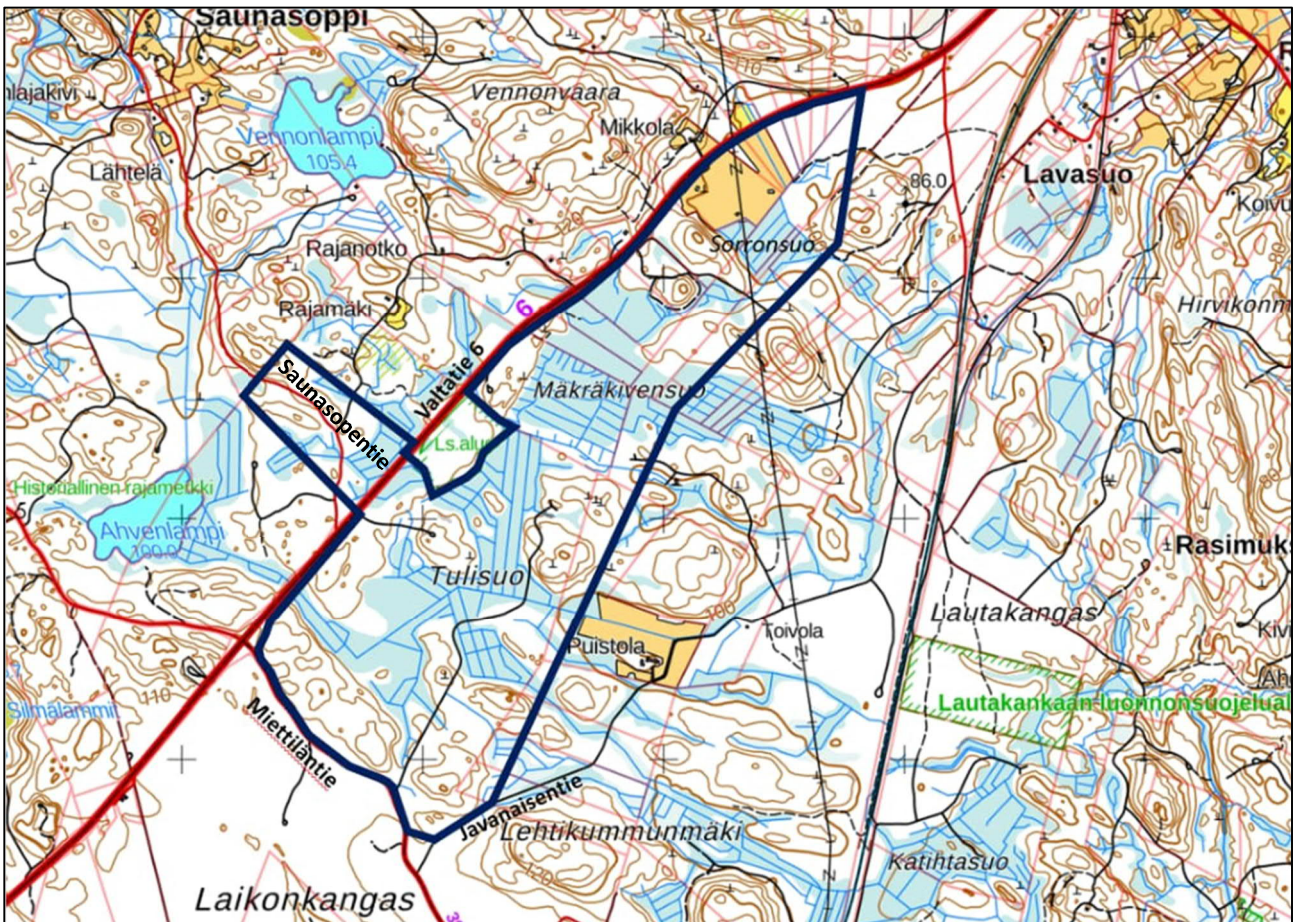
1 JOHDANTO

Tämä Natura-arvioinnin tarveharkinta on laadittu selvittämään, edellyttääkö Yhteismetsän puisto - Natura-alueen läheisyyteen sijoittuvan Änkilän aurinkovoimalan toteutuminen Natura-arviointia. Natura-arvioinnin tarveharkinta on laadittu Envineer Oy:ssä 3Flash Finland Oy:n toimeksiannosta.

2 HANKKEEN KUVAUS

2.1 Yleiset

Hankealue sijaitsee valtatie 6 (Karjalantie) itäpuolella n. 4–5 km Rautjärven kuntakeskuksesta lounaaseen. Alue rajautuu lounaassa Miettiläntiehen ja luoteessa valtatiehen 6. Hankealue käsittää Sorronsuon, Mäkräkivensuon ja Tulisuon alueet. Alueeseen sisältyy myös metsäisiä soiden väliin ja ympärille sijoittuvia alueita, valtatiehen 6 rajoittuva peltoalue sekä valtatie 6:n luoteispuolella oleva Saunasopentien ympäristöön sijoittuva alue. Suunnittelualueen koko on n. 259 ha ja se on rajattu alla olevaan kuvaan sinisellä (Kuva) (Rautjärven kunta 2024.)



Kuva 1. Suunnittelualueen rajaus kartalla (Rautjärven kunta, 2024)

Natura 2000 -verkostoon kuuluva Yhteismetsän puiston luonnonsuojelualue sijoittuu hankealueen ja valtatie 6 väliselle alueelle (Ls.alue kuvassa 1).

2.2 Vaikutusmekanismit ja vaikutusalue

Hankkeen tavoitteena on perustaa tuotoltaan 145 megawattiluokan aurinkovoimala. Aurinkovoimala toteutetaan vaiheittain siten, että voimalarakentaminen aloitetaan Tulisuon alueelta ja valtatie 6 luoteispuolella sijaitsevalta alueelta. Toisessa vaiheessa tavoitteena on toteuttaa aurinkovoimala hankealueen pohjoisosaan, Lohijoen pohjoispuoliselle alueelle. Hankealueen itä- ja koillisosan alueet osoitetaan osayleiskaavassa aurinkosähkötuotannolle soveltuvaksi reservialueeksi, joka on mahdollista toteuttaa maanomistajien ja hankeyhtiön välillä tehtävien maanvuokrasopimusten astuttua voimaan (Rautjärven kunta, 2024.)

Aurinkovoimalan rakentaminen ja käyttö toteutetaan siten, että alueen soiden kuivatustarve on mahdollisimman vähäinen. Alueet ovat nykyisellään ojitetut metsätalotta varten. Alustava perustamistapa aurinkopaneeleille tulee olemaan pohjamaahan saakka lyötävät teräsprofiilipaalut. Voimalan rakentamis- tai käyttövaihe eivät edellytä suoalueiden kuivattamista, vaan päinvastoin erityisesti voimalan käyttövaiheessa suoalueiden vesitalous pyritään ennallistamaan vastaamaan ennen ojitusta vallinnutta tilannetta.

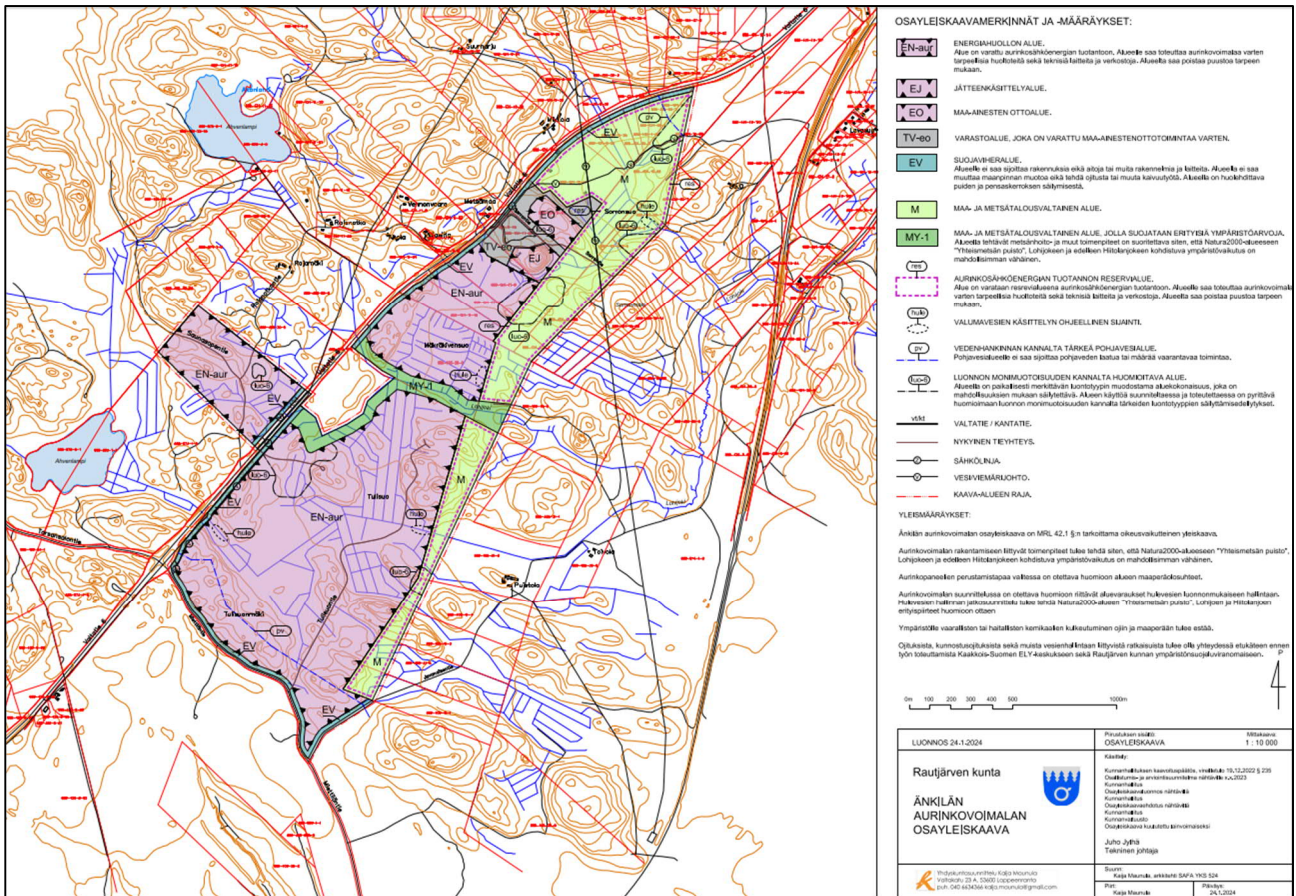
Puustoa tullaan poistamaan aurinkopaneelien alueelta. Aurinkovoimalan edellyttämä puuston poisto sekä paneelit itsessään vaikuttavat alueen vesitalouteen pienentämällä haihduntaa. Nykyisessä tilanteessa sadannasta (n. 650 mm/a) noin 70 % (n. 450 mm/a) poistuu haihtumalla, lopusta muodostuen valuntaa. Puuston poiston vaikutus haihduntaan arvioidaan olevan noin 20 % ja paneelien arvioidaan edelleen vähentävän haihduntaa 10–30 % (Envineer Oy, 2024.) Voimala-alueelta poistettavat vedet viivästetään voimala-alueella ja purkupisteissä siten, että lisääntyvät virtaamat eivät aiheuta eroosiota ja ylimääräistä kiintoaineksen kulkeutumista alapuoliseen vesistöön (Lohijoki ja Hiitolanjoki).

Aurinkovoimalan alueille tullaan rakentamaan sisäinen tieverkosto rakentamis- ja huoltotoimenpiteitä varten. Alueelle sijoitettavien erillisten muuntaja-asemien kautta kulkevat alueen sisäiset tiet yhdistyvät alueen ympäri kulkevaan tiehen. Uudet hankealueen sisäiset tieyhteydet tulevat sijoittumaan osin suoalueelle, mutta tiestön rakentamisessa tullaan hyödyntämään mahdollisimman paljon nykyisiä tieyhteyksiä ja olemassa olevia teitä ja polkuja. Tiestön rakentamisen yhteydessä ei tehdä merkittäviä massanvaihtoja, jolloin vesistövaikutukset pysyvät mahdollisimman vähäisinä. Tielinjaukset pyritään sijoittamaan kantavimmalle maaperälle ja teiden rakenne optimoidaan paikallisiin olosuhteisiin. Voimalan tierakenteet suoalueilla tehdään turpeen päälle toteutettavina lujiteverkkorakenteina, joiden avulla vältetään tai minimoidaan massanvaihdon ja kuivatuksen tarve. Teiden rakenteissa käytetään geolujiteverkkoa, joka asennetaan turvekerroksen päälle. Teiden kantavat kerrokset sijoittuvat puolestaan geolujitteen päälle. Tiet mitoitetaan kantamaan tarvittavat rakennusaikaiset työkoneet ja käytönaikaiset huoltokoneet/ajoneuvot (Envineer Oy, 2024.)

Hankealueelta vedet purkautuvat Lohijokeen kolmea reittiä pitkin. Lisäksi alueen vesiä purkautuu valtatie 6:n luoteispuolelle Ahvenlampeen. Hankealueen läpi kulkevan Lohijoen latvaosan ympärille jätetään molemmin puolin 50 metrin suojavyöhyke, jolle paneeleja ei tule. Kyseessä olevalta alueelta Lohijokeen purkautuvat ojat tukitaan ja vedet ohjataan keskitettyjen vesienhallintarakenteiden kautta vaihtoehtoisia reittejä pitkin Lohijokeen. Valumavesien hallinta ja käsittely toteutetaan kussakin vesien purkupisteessä, joihin on kaavassa osoitettu tilavaraus

tarvittavien rakenteiden toteuttamiseksi. Vesien käsittely toteutetaan rakentamalla purkupisteisiin riittävä määrä viivästystilavuutta ja kosteikko, jolla tasataan virtaamahuippuja sekä ehkäistään kiintoaineen kulkeutumista alapuoliseen vesistöön. Voimalan käyttö ei edellytä alueen nykyisten valumaolosuhteiden merkittävää muuttamista tai suoalueiden kuivattamista, eikä käytön aikana alueelta odoteta nykyisestä poikkeavaa kuormitusta vesistöön. Puuston poisto ja paneelien varjostus lisäävät alueen valuntaa sekä rakentamisvaiheessa kiintoainekuormitus hetkellinen muodostuminen on mahdollista. Näiden vuoksi purkupisteiden vesien tasaus- ja käsittelyrakenteet toteutetaan alueelle ensimmäisinä ennen rakentamisvaiheen aloittamista. Voimalan käyttövaiheessa suoaluetta ei ole tarpeen pitää kuivana, ja itse suoalueita voidaan hyödyntää vesien viivästyksessä rankkasadetapahtumissa esiintyvissä ylivirtaamatilanteissa. Vesien viivästysrakenteet ja kosteikot mitoitetaan sekä suunnitellaan tarkemmin hankkeen edetessä (Envineer Oy, 2024.)

Osayleiskaava-alue on esitetty alla olevassa kuvassa (Kuva).



Kuva 2. Osayleiskaava-alue (Rautjärven kunta 2024).

Hankealueelle (kattaen Yhteismetsän puiston Natura-alueen) on vuonna 2023 laadittu luontoselvityksiä sekä arkeologinen inventointi. Selvitysten ajankohdat esitetty alla olevassa taulukossa (Taulukko 1). Selvityksiä on täydennetty ja täydennetään kevään ja kesän 2024 aikana mm. viitasammakoiden ja kirjoverkkoperhosen osalta.

Taulukko 1. Suunnittelualueen luontoselvitykset 2023

Luontoselvitykset	
Kasvillisuus- ja luontotyypit	18.-19.7.2023
Liito-oravat	27.4.2023
Lepakot	15.-16.8.2023
Pöllöselvitys ja metsojen soidinpaikat	19. ja 27.4.2023
Pesimälinnusto	24.5.2023
Päiväpetolinnut	11.7.2023
Arkeologinen inventointi	3.-4.10.2023

3 NATURA-ALUEIDEN SUOJELU JA ARVIOINNIN PERUSTEET

3.1 Lainsäädäntö

Natura 2000 -verkosto turvaa sekä luontodirektiivin (luontotyyppien sekä luonnonvaraisen eläimistön ja kasviston suojelusta annettu neuvoston direktiivi, 1992/43/ETY) että lintudirektiivin (luonnonvaraisten lintujen suojelusta annettu neuvoston direktiivi, 2009/147/EC) mukaisia alueita. Luontodirektiivin perusteella turvattujen alueiden suojeluperusteina voivat olla direktiivin liitteissä mainitut luontotyypit ja/tai lajit ja niiden elinympäristöt. Lintudirektiivi koskee luonnonvaraisina elävien lintulajien suojelua.

Suomessa Natura-alueita on yhteensä 1866, joista 1721 on luontodirektiivin nojalla (SAC) ja 470 lintudirektiivin nojalla (SPA) perustettuja. Luontodirektiivi ja lintudirektiivi on Suomessa pantu täytäntöön luonnonsuojelulain (9/2023, LSL). Natura-alueiden toteutuskeinoina ovat luonnonsuojelulain lisäksi erämaalaki, maankäyttö- ja rakennuslaki, metsälaki, koskiensuojelulaki, vesilaki ja maa-aineslaki. Luonnonsuojelulain lisäksi Euroopan komission ohje luontodirektiivin 6 artiklan tulkinnasta (Euroopan komissio 2019) sekä ohje suunnitelmien ja hankkeiden arvioinnista (Euroopan komissio 2021) ovat keskeiset Natura-alueisiin vaikuttavaa toimintaa sääntelevät ohjeet.

Natura 2000 -alueiden luonnonarvoihin kohdistuvien vaikutusten sääntely perustuu luontodirektiivin 6 artiklaan. Artiklan mukaisesti Euroopan unionin jäsenmaiden on erilaisilla toimenpiteillä varmistettava, että ne luonnonarvot, joiden suojelemiseksi alue on sisällytetty Natura 2000 -verkostoon, eivät merkittävästi heikenny.

3.2 Arviointivelvollisuuden määräytyminen

Luonnonsuojelulain 35 §:n mukaan viranomaisen ei saa myöntää lupaa tai hyväksyä suunnitelmaa, jonka voidaan arvioida merkittävällä tavalla heikentävän niitä luontoarvoja, joiden suojelemiseksi alue on liitetty Natura-verkostoon. Natura-vaikutusten arviointivelvollisuus syntyy:

”Jos hanke tai suunnitelma joko yksistään tai tarkasteltuna yhdessä muiden hankkeiden ja suunnitelmien kanssa todennäköisesti merkittävästi heikentää valtioneuvoston Natura 2000 -

verkostoon ehdottaman tai verkostoon sisällytetyn alueen niitä luonnonarvoja, joiden suojelemiseksi alue on sisällytetty tai on tarkoitus sisällyttää Natura 2000 -verkostoon, hankkeen toteuttajan tai suunnitelman laatijan on asianmukaisella tavalla arvioitava nämä vaikutukset. Sama koskee sellaista hanketta tai suunnitelmaa alueen ulkopuolella, jolla todennäköisesti on alueelle ulottuvia merkittäviä haitallisia vaikutuksia" (Luonnonsuojelulaki 9/2023 § 35).

Arvioinnin perusteena tarkastellaan niitä luontoarvoja, joiden perusteella alue on liitetty Natura-suojelualueverkostoon. Näin ollen, SAC-alueilla pääsääntöisesti luontodirektiivin mukaiset suojeluarvot (luontotyytit ja lajit), SPA-alueilla lintudirektiivin mukaiset lajit ja muuttolintulajit ja SAC/SPA-alueilla molemmat. Näiden lisäksi arvioidaan hankkeen vaikutusta Natura-alueen eheyteen.

3.3 Natura-arvioinnin tarpeellisuuden selvittäminen

Suomen ympäristökeskuksen (2023) mukaan Natura-arvioinnin tarpeellisuus on pohdittava aina, kun suunniteltu toiminta sijoittuu Natura-alueelle tai sen ulkopuolelle ja toiminnalla voi olla yksin tai yhdessä muiden hankkeiden tai suunnitelmien kanssa välittömiä ja välillisiä merkittäviä vaikutuksia Natura-alueen suojeluperusteisiin. Natura-alueen tarpeellisuutta selvitetessä:

- Tarkastellaan, onko hankkeella, suunnitelmalla tai toimenpiteellä mahdollisesti merkittäviä heikentäviä vaikutuksia Natura-alueen suojeluperusteisiin
- Tarkastelu perustuu yleensä olemassa olevaan tietoon ja aineistoihin, kokemukseräiseen tietoon sekä asiantuntijalausuntoihin
- Lieventäviä toimenpiteitä ei oteta huomioon

Natura-arvioinnin tarpeellisuus selvitetään, kun arvioidaan hankkeen/suunnitelman kaikkia luontovaikutuksia, tai kun jo olemassa olevaan toimintaan tehdään muutoksia (KHO 2.4.2020/1511). Natura-arvioinnin tarpeellisuutta selvitetessä tunnistetaan ja kuvaillaan suunnitellun toiminnan vaikutusmekanismit ja mahdolliset yhteisvaikutukset muiden hankkeiden tai suunnitelmien kanssa. Mikäli merkittävien vaikutusten mahdollisuutta ei voida sulkea pois, on tehtävä Natura-arviointi. Tarveharkinnan johtopäätöksenä Natura-alueen osalta voidaan todeta, että hanke ei todennäköisesti merkittävästi heikennä alueen suojeluperusteita (Natura-arviointia ei tarvita) tai hanke todennäköisesti merkittävästi heikentää alueen suojeluperusteita (Natura-arviointi on suoritettava).

4 NATURA TARVEHARKINNAN TOTEUTUS JA KÄYTETTY AINEISTO

4.1 Aineisto ja menetelmät

Yhteismetsän puisto (FI0417006) on sisällytetty Natura 2000 -verkostoon luontodirektiivin (SAC) perusteella. Arvioitavaksi tulevat siten hankkeen vaikutukset luontodirektiivin liitteen I mukaisiin luontotyyppihin, niiden peittävyteen, edustavuuteen sekä yleisarviointiin. Aineisto koostuu seuraavista osa-alueista:

- Natura 2000 -tietolomake Yhteismetsän puisto (Ympäristöhallinnon verkkopalvelu, 2018)
- Änkilän aurinkovoimalan osayleiskaava – Kaavaselostus (Rautjärven kunta, 2024)
- Änkilän aurinkovoimalan osayleiskaava – Osallistumis- ja arviointisuunnitelma (MRL 63 §) (Rautjärven kunta, 2024)
- Tulisuo, Mäkräkivensuo ja Sorrensuon luontoselvitys 2023 (Envineer Oy, 2023)
- Laajennusalueen luontoselvitysraportti valtatie 6:n luoteispuoli (Envineer Oy, 2024)
- Laikonkangas Aurinkovoimapuistoalueen arkeologinen inventointi 2023 (Heilu Oy, 2023)

Menetelmänä käytetään kirjallisuustarkastelua, jossa perehdytään olemassa olevaan tietoon ja tuotetaan asiantuntijalausunto pohjautuen käytettävissä olevan aineiston analysointiin.

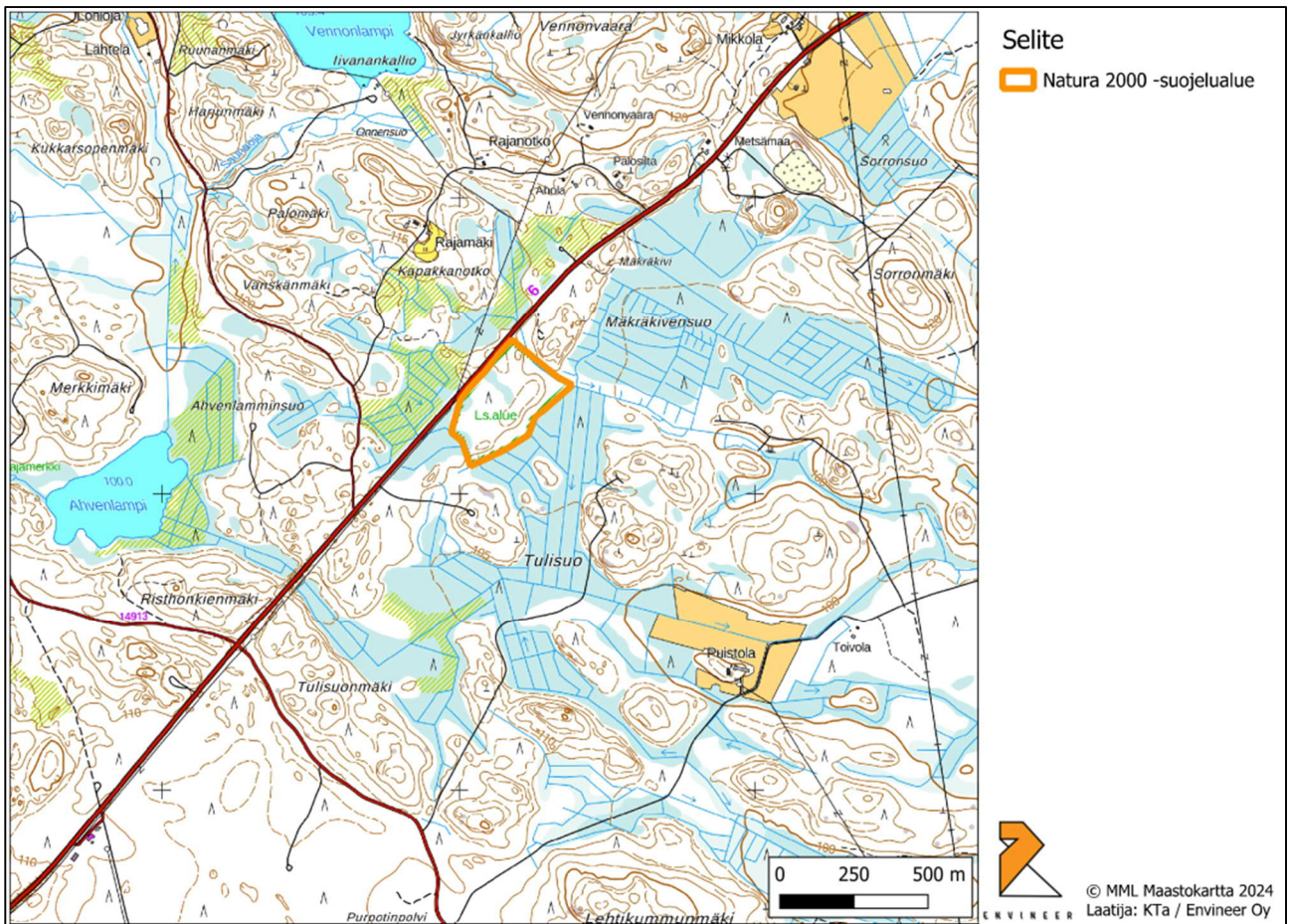
5 YHTEISMETSÄN PUISTO FIO417006 SAC, SUOJELUPERUSTEET

5.1 Yleiskuvaus

Alue sijaitsee Rautjärven kunnassa lähellä Simpeleen taajamaa ja rajoittuu luoteisreunasta valtatie 6:een (Kuva 1). Alueen viimeisimmät pienimuotoiset harvennukset on tehty 20 vuotta sitten ja niistä on jäljellä muutamia sammaloituneita kantoja. Alue on loppuvaiheessa olevaa kookasta avointa havupuusekametsää ja sekapuuna on iäkkäitä koivuja. Metsä on varttunutta, puuston keskiläpimitta on noin 30 cm, koko alueella on ylispuustossa runsaasti järeitä, 40–50 cm paksuisia kuusia ja mäntyjä, korkeimpien puiden korkeus on yli 35 metriä. Lahoavaa maapuuta on runsaasti koko alueella. Järeitä, yli 40 cm paksuisia kuusi- ja mäntymaapuuta on parisen kymmentä, myös koivumaapuuta on kauttaaltaan koko alueella. Maapuut ovat lahonneet eriasteisesti aina sammaloituneista liekopuista juuri kaatuneisiin. Kuollutta pystypuustoa on runsaasti ylispuustossa. Suurin osa kuolleista pystypuista on pystyyn kuivaneita mäntyjä, joista yli 40 cm:n runkoja noin puolet. Järeitä kuolleita kuusia on alueella kymmenkunta. Tikkojen hakkaamia kääpäisiä koivurunkoja on etenkin alueen itäosissa. Kuolleen puuaineksen määrä tulee lähitulevaisuudessa runsastumaan alueella (Suomen ympäristökeskus, 2023.)

Kasvillisuustyypit vaihtelevat itä-länsisuuntaisten harjanteiden ja niiden välisten korpinotkelmien mukaan. Alueella on lähinnä mustikka- ja käenkaali-mustikkatyypin kangasmetsää ja kangaskorpea, alueen kaakkoiskulman painanteessa on kaistale saniaisvaltaista lehtoa. Keskellä aluetta on kumpareiden ympäröimä soistuva matala noin hehtaarin kokoinen lampare, jossa valtalajeina ovat pullosara, vehka ja terttualpi. Alueen linnustoon kuuluvat mm. pyy, palokärki, kulorastas, peukaloinen, metsäviklo sekä pohjantikka (Suomen ympäristökeskus, 2023.)

Natura-alueen pinta-ala on noin 9 hehtaaria.



Kuva 1. Yhteismetsä puiston Natura-alueen rajat.

5.2 Luontotyytit

Alla esitetty taulukossa (Taulukko 2) Yhteismetsän puiston suojeluperusteena esiintyvä luontotyyppi, pinta-ala ja edustavuus (A-D).

Taulukko 2. Yhteismetsän puiston suojeluperusteina esiintyvä luontotyyppi SYKE:n (2023) mukaan.

Koodi	Luontotyyppi	Pinta-ala, ha	Edustavuus
9010	Borealiset luonnonmetsät	8,5	B (hyvä)

Alueen suojeluperusteisiin ja niiden suojelutavoitteet ovat säilyttää alueen merkitys osana verkostoa. Lisäksi suojelussa ja hoidossa painotetaan, että alueella vallitseva luontotyyppien ja lajien sekä niiden elinympäristöjen tila säilytetään turvaamalla luonnon omien prosessien mukainen kehitys.

Yhteismetsän Puisto-Natura-alueelle ei ole laadittu hoitosuunnitelmaa.

6 VAIKUTUSTEN TODENNÄKÖISYYS JA MERKITTÄVYYS

Alla on tarkasteltu aurinkovoimalahankkeen vaikutusten todennäköisyyttä ja voimakkuutta Yhteismetsän Puisto Natura-alueen suojeluperusteena esiintyvään luontotyyppiin (Boreaaliset luonnonmetsät). Suojelualue sijoittuu aurinkovoimala-alueen ulkopuolelle, joten mahdolliset vaikutukset ovat epäsuoria. Aurinkovoimala-alueen ja Natura -alueen väliin jätetään 50–100 metrin puskurivyöhyke, jolla suojataan Natura-alueen ympäristöarvoja.

6.1 Boreaaliset luonnonmetsät

Vaikutusten todennäköisyys

Suomen ympäristökeskuksen Natura 2000-tietolomakeken mukaan Yhteismetsän puisto on luontotyyppiä boreaaliset luonnonmetsät, joka on luokiteltu edustavuudeltaan luokkaan B (hyvä). Boreaalista luonnonmetsää on Natura-alueella 8,5 hehtaaria. Boreaalisten luonnonmetsien suurimmat uhat ovat metsätaloustoimet. Hakkuut, kuolleiden puiden korjaaminen ja lehtipuiden raivaus, energiapuun korjuu ja metsäautoteiden rakentaminen aiheuttaa vanhojen metsien, lahoppuun ja lehtipuun vähäisyyttä, metsien pirstoutumista ja kytkeytyneisyyden vähenemistä luonnonmetsälaikkujen välillä (Suomen ympäristökeskus, 2023.). Aurinkovoimalahankkeessa ei rakentamisen eikä toiminnan aikana toteuteta minkäänlaisia edellä mainittuja toimenpiteitä Natura-alueelle eikä sen ympärille jätettävään suojavyöhykkeeseen, jolloin edellä mainittujen vaikutusten todennäköisyys on erittäin vähäinen.

Vaikutusten voimakkuus

Natura-alue ei kuulu aurinkovoimalan hankealueeseen ja sen ympärille jätetään puskurivyöhyke (50–100 m), näin ollen vaikutusten todennäköisyys luontotyypin pinta-alaan, rakenteeseen tai luontotyypin lajeihin arvioidaan merkityksettömäksi tai hyvin vähäiseksi.

6.2 Vaikutukset Natura-alueen koskemattomuuteen

Suomen ympäristökeskuksen (2021) mukaan Natura-alueen koskemattomuus määritellään seuraavasti: *"koko Natura-alueen ekologisen rakenteen, toiminnan ja ekologisten prosessien muodostama kokonaisuus, joka ylläpitää alueen suojeluperusteena mainittuja luontotyyppisiä ja/tai lajeja"*. Alueen koskemattomuutta tulkitaan siten, että vaikka vaikutukset yksittäiseen lajiin tai luontotyyppiin eivät olisi merkittäviä, mutta vähäisiä tai kohtalaisia muutoksia kohdistuu useaan lajiin tai luontotyyppiin, voi alueen ekologinen rakenne tai toiminta heikentyä. Näin ollen, vaikutusten ei tarvitse kohdistua suojelun perusteena oleviin luontotyyppisiin tai lajeihin ollakseen merkittäviä, vaan ne voivat kohdistua muihin ominaispiirteisiin (esim. muu alueella esiintyvä tyypillinen lajisto), mikä voi välillisesti vaikuttaa suojeluperusteena oleviin luontotyyppisiin ja/tai lajeihin.

Alla esitetty Yhteismetsän puiston alueella esiintyvä muu tärkeä lajisto (Taulukko 3).

Taulukko 3. Natura-alueen muut tärkeät kasvi- ja eläinlajit (Suomen ympäristökeskus, 2023)

Koodi	Suomenkielinen nimi	Tieteellinen nimi	Populaation koko	Perustelu
A104	Pyy	<i>Bonasa bonasia</i>	1–1	Muu syy
A334	Puukiipijä	<i>Certhia familiaris</i>	1–1	Muu syy
A236	Palokärki	<i>Dryocopus martius</i>	1–1	Muu syy
A241	Pohjantikka	<i>Picoides tridactylus</i>	1–1	Muu syy
A165	Metsäviklo	<i>Tringa ochropus</i>	1–1	Muu syy
A265	Peukaloinen	<i>Troglodytes troglodytes</i>	1–1	Muu syy
A287	Kulorastas	<i>Turdus viscivorus</i>	1–1	Muu syy

Natura-alueen ympärille määritetyn suojavyöhykkeen lisäksi osayleiskaavassa on määritetty suojavyöhyke myös Natura-alueen itäpuolisen Lohjoen ympärille. Samalla varmistetaan viheryhteyden säilyminen aurinkovoimalan itäpuolisille alueille, mm. vajaan kahden kilometrin etäisyydellä olevalle Lautakankaan Natura-alueelle. Suojavyöhykkeen osoittaminen kaavassa varmistaa metsän säilymisen aurinkovoimalan suojavyöhykkeen alueella, kun ilman kaavaa kyseiset alueet ovat normaalin metsähoidon piirissä mahdollistaen siten voimakkaatkin metsänhoitotoimenpiteet. Aurinkovoimalahankkeella ei näin ollen arvioida olevan taulukossa 3 mainittujen lajien elinolosuhteita heikentäviä vaikutuksia.

Aurinkovoimalahankkeen rakentamis- tai käyttövaihe ei edellytä alueiden kuivattamista. Paneelialueen puuston poisto lisää valuntaa, mutta valunta ei kohdistu Natura-alueelle, eikä sen suojavyöhykkeelle. Hankkeen ei siten arvioida aiheuttavan olennaista muutosta Natura-alueen tai sen suojavyöhykkeen valumaolosuhteisiin tai vesitaseeseen, eikä siten alueen suojeluperusteena olevan boreaalisen metsätyypin esiintymiseen alueella.

Edellä mainituin perustein hankkeen ei arvioida olennaisesti vaikuttavan Natura-alueen koskemattomuuteen.

7 YHTEISVAIKUTUKSET MUIDEN HANKKEIDEN KANSSA

Natura-alueen läheisyydessä ei ole tiedossa muita hankkeita, joilla olisi arvioitavissa yhteisvaikutuksia aurinkovoimalahankkeen kanssa. Änkilän aurinkovoimala-alueen eteläpuolista Laikonkankaan alueelle on vireillä osayleiskaava, jossa tarkastellaan edellytyksiä aurinkoenergian tuotannolle Laikonkankaan alueella. Etäisyydestä (>1 km) johtuen mahdollisesti toteutuvalla Laikonkankaan hankkeella ei arvioida olevan vaikutuksia nyt tarkasteltavana olevalle Natura-alueelle, eikä kumulatiivista yhteisvaikutusta siten arvioida muodostuvan.

8 HAITALLISTEN VAIKUTUSTEN LIEVENTÄMINEN

Viimeisimmän arviointioppaan mukaisesti (SYKE, 2023) lieventäviä vaikutuksia ei tule käsitellä Natura-arvioinnin tarveharkinnassa. Arviointioppaan mukaan:

"Hankkeen tai suunnitelman vaikutusten merkittävyyttä tarkasteltaessa on muistettava, että vaikutusten vähentämiseen tarkoitettuja lieventämistoimenpiteitä tai vaikutuksia korvaavia toimenpiteitä (kompensatioita) ei voida ottaa huomioon Natura-arvioinnin tarpeellisuutta selvittäessä".

9 TARVEHARKINNAN EPÄVARMUUSTEKIJÄT

Alueelta on käytettävissä Natura-tietolomake vuodelta 2018, sekä luontokartoitustietoa vuodelta 2023. Lähtöaineiston osalta epävarmuustekijät arvioidaan vähäisiksi.

Aurinkovoimalahankkeen suunnitelmat ovat toistaiseksi yleisellä tasolla, mutta riittävät, jotta hankkeen vaikutusmekanismit Natura-alueella on voitu tunnistaa ja vaikutukset arvioida.

10 YHTEENVETO JA JOHTOPÄÄTÖKSET

Edellä esitetyn perusteella hankkeen ei arvioida pysyvästi heikentävän Natura-alueen luontoarvoja, joiden suojelemiseksi alue on valittu Natura 2000 -verkostoon. Tällä perusteella luonnonsuojelulain 65§:n mukaiselle Natura-arvioinnille ei ole tarvetta.

LÄHTEET

Euroopan komissio, 2019. Natura 2000 -alueiden suojelu ja käyttö – Luontodirektiivin 92/43/ETY 6 artiklan säännökset. Euroopan unionin julkaisutoimisto, Luxemburg. Komission tiedonanto C (2018) 7621 final, Bryssel 21.11.2018. 69 s.
https://ec.europa.eu/environment/nature/natura2000/management/docs/art6/FI_art_6_guide_jun_2019.pdf

Euroopan komissio, 2021. Natura 2000 -alueisiin liittyvien suunnitelmien ja hankkeiden arviointi – Luontodirektiivin 92/43/ETY 6 artiklan 3 ja 4 kohtaa koskevat menetelmäohjeet. Bryssel 28.9.2021, Komission tiedonanto C(2021) 6913 final. 117 s. https://ec.europa.eu/environment/nature/natura2000/management/pdf/methodological-guidance_2021-10/FI.pdf [lisäksi 39-sivuinen liite, jossa esimerkkejä. https://ec.europa.eu/environment/nature/natura2000/management/pdf/annexes_2021-10/FI%20annex.pdf

Luonnonsuojelulaki 2023/9. Annettu Helsingissä 5.1.2023. Saatavilla sähköisesti osoitteessa: <https://www.finlex.fi/fi/laki/ajantasa/2023/20230009>

Rautjärven kunta, 2024. Laikonkankaan aurinkovoimalan osayleiskaava. Osallistumis- ja arviointisuunnitelma (MRL 63 §) 25.1.2024. Saatavilla sähköisesti osoitteessa: https://www.rautjarvi.fi/loader.aspx?id=3b827a42-d480-4e5f-bb2e-649ee6acf666&_gl=1*1b11f8*_up*MQ..*_ga*MjEyNTIxNzcyLjE3MTUxNTMxNTI.*_ga_87Z2Z4S9WK*MTcxNTE1MzE1Mi4xLjEuMTcxNTE1MzE1OS4wLjAuMA..

Rautjärven kunta, 2024. Änkilän aurinkovoimalan osayleiskaava. Osallistumis- ja arviointisuunnitelma (MRL 63 §) 24.1.2024. Saatavilla sähköisesti osoitteessa: https://www.rautjarvi.fi/loader.aspx?id=67b13a34-222f-45e3-8016-99b9171d5ec7&_gl=1*_hxc0ia*_up*MQ..*_ga*MTg0OTgyMzE0NS4xNzE0NDc0MDC5*_ga_87Z2Z4S9WK*MTcxNDQ3NDA3OC4xLjAuMTcxNDQ3NDA3OC4wLjAuMA..

Suomen ympäristökeskus, 2023. Luonnon metsät. 10.2.2023. Saatavilla sähköisesti osoitteesta: https://www.ymparisto.fi/sites/default/files/documents/9010_Luonnonmets%C3%A4t.pdf

Suomen ympäristökeskus (2023). Luontoselvitykset ja luontovaikutusten arviointi – Opas tekijälle, tilaajalle ja viranomaiselle. Suomen ympäristökeskuksen raportteja 43 | 2023.

Suomen ympäristökeskus (2023). Ympäristöhallinnon verkkopalvelu. Natura 2000 -tietolomake Yhteismetsän puisto. Saatavilla sähköisesti osoitteessa: <https://paikkatieto.ymparisto.fi/natura/2018/tietolomakkeet/FI0417006.pdf>



envineer.fi