

Rautjärven kunta

Änkilän aurinkovoimalan osayleiskaava



OSALLISTUMIS- JA ARVIOINTISUUNNITELMA (MRL 63 §)

12.4.2023

päiv. 24.1.2024, päiv. 14.8.2024

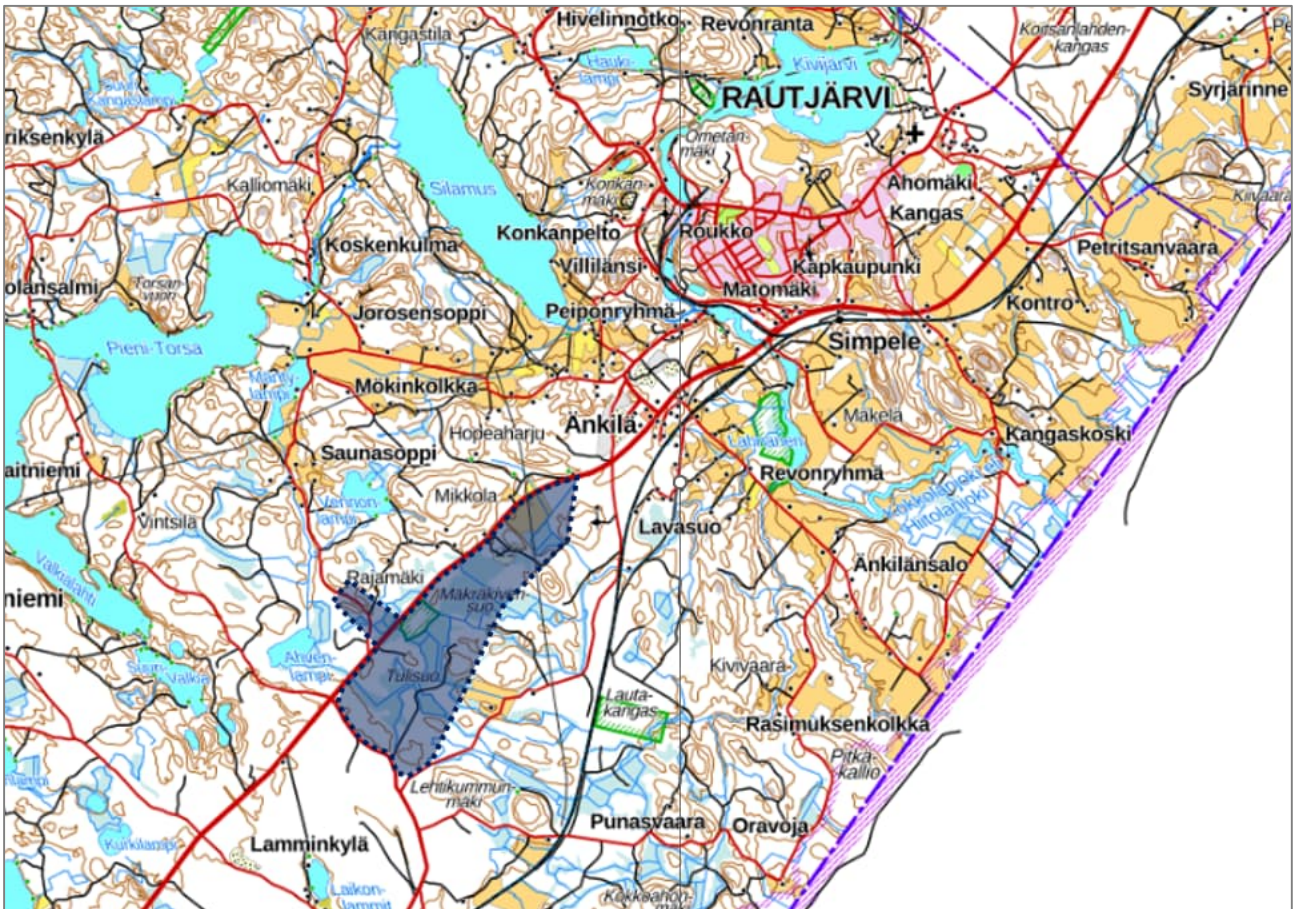
Maankäyttö- ja rakennuslain 63 §:n mukaan tulee kaavaa laadittaessa riittävän aikaisessa vaiheessa laatia kaavan tarkoitukseen ja merkitykseen nähden tarpeellinen suunnitelma osallistumis- ja vuorovaikutusmenettelyistä sekä kaavan vaikutusten arvioinnista.

Änkilän osayleiskaavan osallistumis- ja arviointisuunnitelma (OAS) on nähtävillä Rautjärven kunnan internet-sivuilla ja kunnantalolla koko osayleiskaavan laadinnan ajan. Osallistumis- ja arviointisuunnitelmaa tarkennetaan ja päivitetään suunnittelun edetessä.

Mahdolliset mielipiteet tästä osallistumis- ja arviointisuunnitelmasta toivotaan mahdollisimman aikaisessa vaiheessa. Mielipiteet pyydetään lähettämään Rautjärven kuntaan kirjallisesti osoitteeseen Rautjärven kunta, Simpeleentie 12, 56800 Simpele tai sähköpostitse osoitteeseen rautjarven.kunta@rautjarvi.fi.

Osallistumis- ja arviointisuunnitelman päivitykset 22.1.2023 ja 14.8.2024

Osallistumis- ja arviointisuunnitelmaa on päivitetty sen nähtävillä asettamisen 12.4.2023 jälkeen kaavan aluerajauksen ja aikataulun osalta. Osayleiskaavoitettavaan alueeseen on liitetty alue valtatie 6 luoteispuolelta sekä Natura 2000 -verkostoon kuuluva alue valtatie 6 kaakkoispuolelta.

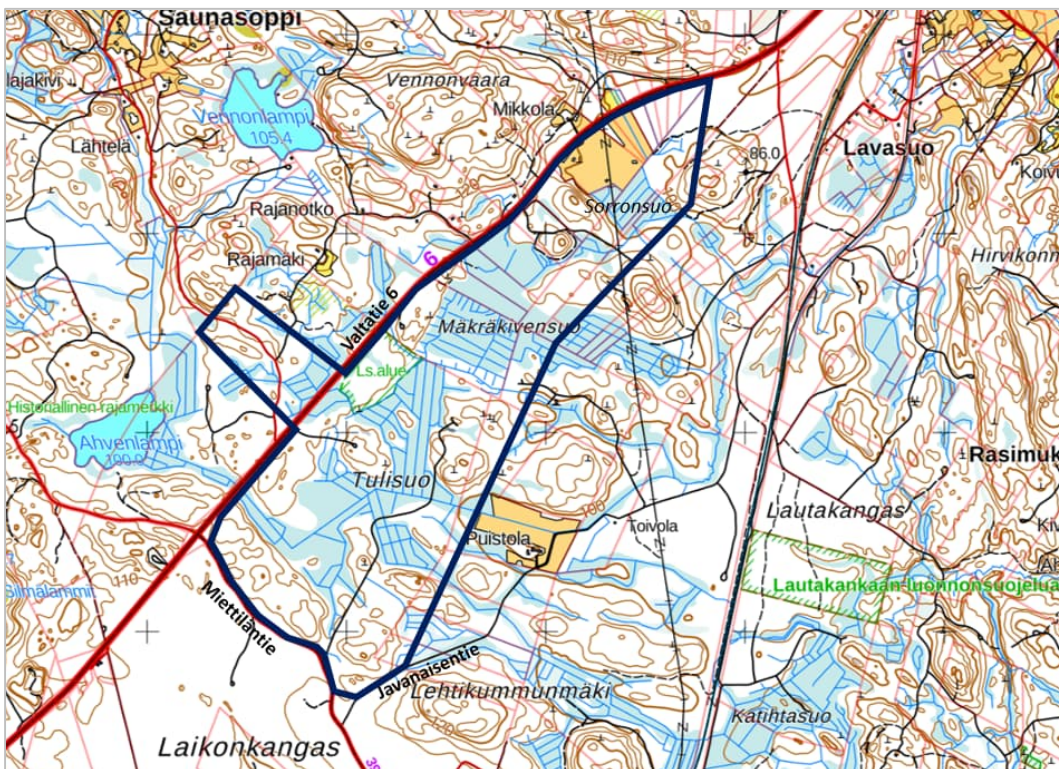


Kartta 1. Osayleiskaava-alueen likimääräinen sijainti maastokartalla (violetti soikio). (Lähde: Maanmittauslaitos)

1 Suunnittelukohde

Alue, jolle osayleiskaava laaditaan, sijaitsee valtatie 6 (Karjalantie) itäpuolella n. 4-5 km Rautjärven kuntakeskuksesta Simpeleeltä lounaaseen. Osayleiskaava-alue (myöh. suunnittelualue) rajautuu lounaassa Miettiläntiehen ja luoteessa valtatiehen 6. Suunnittelualue käsittää Sorronsuon, Mäkräkivensuon ja Tulisuon alueet. Suunnittelualueeseen sisältyy myös metsäisiä soiden väliin ja ympärille sijoittuvia alueita sekä valtatiehen 6 rajoittuva peltoalue. Suunnittelualueeseen sisältyy myös valtatiehen 6 rajoittuva Natura 2000 -verkostoon kuuluva ”Yhteismetsän puisto” -luonnonsuojelualue. Suunnittelualueen koko on n. 292 ha.

Suunnittelualueella aurinkoenergialla tuotettava sähkö siirretään valtakunnanverkkoon liittämällä voimalan alueelta tuleva sähkölinja Fingrid Oyj:n Vuoksi – Konkanpelto 110 KV kantaverkkoon. Liittymisen teknisistä ratkaisuista tullaan käymään neuvottelut Fingrid Oyj:n kanssa.



Kartta 2. Suunnittelualueen rajaus maastokartalla. (Lähde: MML)

2 Suunnittelun tavoitteet

Änkilän osayleiskaavan tavoitteena on laatia tuoltaan megawattiluokan aurinkovoimalan mahdollista osayleiskaava. Aurinkovoimalan teho tulisi olemaan n. 145 MW. Aloitteen osayleiskaavan laatimisesta alueelle on tehnyt yksityinen hankekehittäjä.

Uusiutuvan energian tuotantoa pyritään sekä EU:n energia- ja ilmastostrategian että hallitusohjelman tavoitteiden mukaisesti lisäämään nykyisestä. EU on sitoutunut vähentämään kasvihuonekaasupäästöjä vähintään 55 prosenttia vuoteen 2030 mennessä vuoden 1990 tasosta.

Rautjärven kunta on yksi ilmastonmuutoksen hillinnän edelläkävijöiden muodostaman Hinku-verkoston kunnista. Hinku-kunnat ovat sitoutuneet tavoittelemaan 80 prosentin päästövähennystä vuoteen 2030 mennessä vuoden 2007 tasosta. Kunnat pyrkivät vähentämään ilmastopäästöjään mm. lisäämällä uusiutuvan energian käyttöä ja parantamalla energiatehokkuutta.

Rautjärven kunta on myös yksi ”Ilmastotekoja ja osaamista Etelä-Karjalaan” -hankkeen kohdekunnista. Hankkeen tavoitteena on sitouttaa kunnat ilmastotyöhön, viedä ilmastoystävälliset valinnat osaksi kuntien toimintaa ja päätöksentekoa vahvistamalla toimijoiden ilmastotyöhön liittyvää tietoa, toimimisen mahdollisuuksia sekä ilmastojohtamista, auttaa kuntia ja toimijaryhmittymiä hakemaan ilmastotyötä tehostavia hankkeita. Aurinkovoimalan toteuttaminen Änkilään sitoutuu omalta osaltaan hankkeen tavoitteisiin ja tukee hiilineutraalisuudelle asetettuja tavoitteita Rautjärven kunnan alueella.

Aurinkovoimalan rakentaminen Rautjärven Änkilään noudattaa EU:n asettamia tavoitteita fossiilisen energian korvaamisesta uusiutuville energianlähteillä. Aurinkovoimalan toteuttaminen tukee myös kotimaiselle energiantuotannolle ja energiantuotannon omavaraisuudelle asetettuja tavoitteita. Toimintavarma energiahuolto on tärkeä osa kansallista huoltovarmuutta.

Änkilän aurinkovoimalan tulee toteuttamaan yksityinen toimija. Aurinkovoimala tullaan toteuttamaan uusinta aurinkovoimateknologiaa hyödyntäen.

3 Suunnittelun lähtökohdat

3.1 Osayleiskaavan laatimistarve

Aurinkovoimalan toteuttaminen Änkilään vaatii osayleiskaavan lupamenettelyn pohjaksi. Suunnittelualue sijoittuu valtatie 6 varteen Rautjärven kunnan kahden eri osayleiskaavan väliselle alueelle.

Osayleiskaava laaditaan oikeusvaikutteisena ja sitä käytetään aurinkovoimalan rakentamiseen tarvittavan suunnittelutarveratkaisun ja rakennusluvan pohjana. Samanaikaisesti osayleiskaavan laatimisen yhteydessä toteutetaan ympäristövaikutusten (YVA) arviointimenettely erillisenä prosessina sekä tarvittaessa Natura-selvitys hankealueeseen rajoittuvan luonnonsuojelualueen osalta.

Tavoitteena on suunnitella osayleiskaava ja toteuttaa aurinkovoimala siten, että maiseman ja luonnonympäristön erityispiirteet otetaan huomioon. Osayleiskaavan toteuttamisen vaikutuksia arvioidaan laadittavien selvitysten perusteella (MRL 9 §, MRA 1 §). Erytystä huomiota kiinnitetään kaavan toteuttamisesta aiheutuviin vesistövaikutuksiin ja mahdollisten haittavaikutusten lieventämiseen.

Suunnittelualueen rajaus tarkentuu suunnittelutyön kuluessa. Myös tavoitteita voidaan tarkentaa osayleiskaavatyön edetessä.

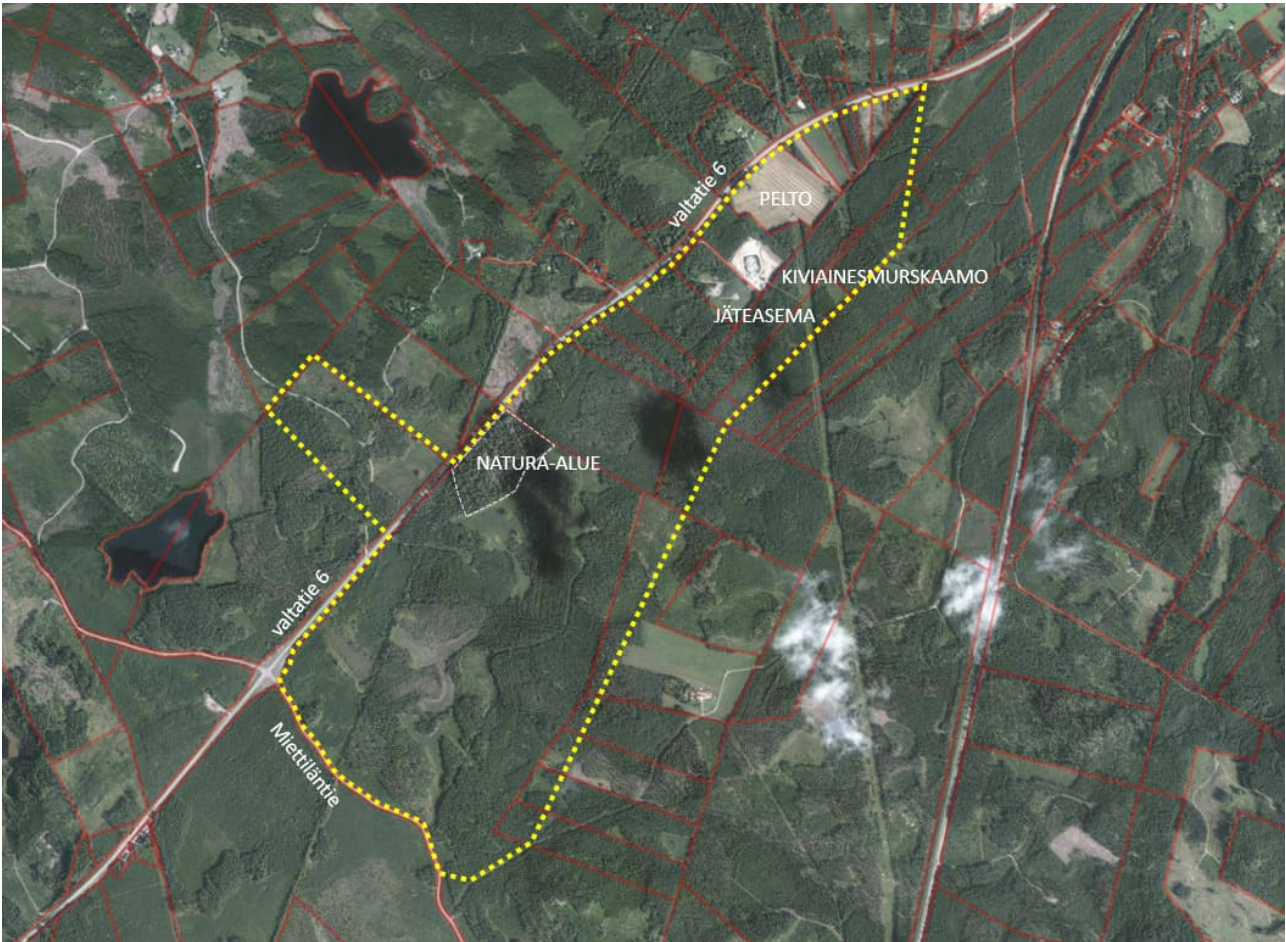
3.2 Suunnittelualueen nykytila

Suunnittelualue sijoittuu Rautjärven kunnan haja-asutusalueelle kunnan keskustaajaman Simpeleen lounaispuolelle valtatie 6 varrelle. Suunnittelualue koostuu Sorronsuon, Mäkräkivensuon ja Tulisuon alueista sekä suoalueiden väliin jäävistä metsäisistä kumpareista. Suoalueet on ojitettu. Alueen metsät ovat havupuuvältaista talousmetsää. Suunnittelualueen pohjoisosassa on valtatiehen 6 rajoittuva n. 11,5 ha suuruinen viljelykäytössä oleva pelto. Peltoalueen eteläpuolella sijaitsee kiviainesmurskaamo kunnan omistamalla kiinteistöllä 689-434-11-32. Suunnittelualueen keskiosan kohdalla sijaitseva valtatiehen 6 rajoittuva Natura 2000 -verkostoon kuuluva n. 8,7 ha yksityinen luonnonsuojelualue sijoittuu suunnittelualueen keskiosaan.

Suunnittelualueella ei ole asuinrakennuksia tai loma-asuntorakennuksia. Suunnittelualueen kaakkoisrajan tuntumassa on maatilan talouskeskus asuinrakennuksineen. Tiheämmät asutuskeskittymät sijaitseva Laikon kylällä n. 2 km suunnittelualueesta lounaaseen sekä runsaan kilometrin päässä suunnittelualueen pohjoisosasta koilliseen Lavasuon asuinalueella.

Suunnittelualueella ei ole Museoviraston muinaisjäänösrekisteriin merkittyjä kiinteitä muinaisjäänöksiä. Lähimmät muinaisjäänöskohteet sijaitsevat valtatiehen 6 luoteispuolella n. 1,2 km ja 1,7 km päässä suunnittelualueelta. Kohteet ovat historiallinen rajamerkki (Torsansalo), ja historiallinen hautapaikka (15635 Änkilä, Kalmanharju).

Suunnittelualueen lounaisrajan tuntumaan lähelle Miettäläntietä sijoittuu pääosin suunnittelualueen ulkopuolella sijaitsevan Laikon pohjavesialueen raja (vedenhankintaa varten tärkeä pohjavesialue, jonka pohjavedestä pintavesi- tai maaekosysteemi on suoraan riippuvainen [1E], 0568901). Suunnittelualueen kapea koillinen kärki sijoittuu Änkilän pohjavesialueelle (Muu vedenhankintakäyttöön soveltuva pohjavesialue [2], 0568903). Muutoin suunnittelualue ei ole pohjavesialueella.



Kuva 1. Suunnittelualueen rajaus viistokuvalla. (Ilmakuva: Google Maps)

Suunnittelualue on yhdistettävissä sähköverkkoon. Suunnittelualueen kohdalla valtatie 6 luoteispuolella kulkee Fingrid Oyj:n Vuoksi – Konkanpelto 110 kV:n voimajohto.

3.3. Maanomistus

Suunnittelualue on pääosin yksityisomistuksessa. Rautjärven kunta omistaa kiinteistöt 689-434-11-9 ja 689-434-11-32.

Suunnittelualueeseen osittain kuuluvan laajan kiinteistön 689-874-1-0 omistaa Laikon Yhteismetsä.

3.4 Suunnittelualueen kaavatilanne

Valtakunnalliset alueidenkäyttötavoitteet

Valtakunnalliset alueidenkäyttötavoitteet ovat osa maankäyttö- ja rakennuslain mukaista suunnittelujärjestelmää. Valtioneuvosto päätti uudistetuista valtakunnallisista alueidenkäyttötavoitteista 14.12.2017 ja ne astuivat voimaan 1.4.2018.

Tätä asemakaavaa koskevia valtakunnallisia alueidenkäyttötavoitteita ovat mm.:

- alueidenkäyttö tukee siirtymistä vähähiiliseen yhteiskuntaan
- varaudutaan uusiutuvan energiantuotannon ja sen edellyttämien logististen ratkaisujen tarpeisiin
- varaudutaan uusiutuvan energiatuotannon ja käytön merkittävään lisäämiseen
- huolehditaan valtakunnallisesti arvokkaiden kulttuuriympäristöjen ja luonnonperinnön arvojen turvaamisesta
- edistetään luonnon monimuotoisuuden kannalta arvokkaiden alueiden ja ekologisten yhteyksien säilymistä.

Yhteysverkostojen ja energiahuollon kannalta oleellista on valtakunnallisten tarpeiden turvaaminen siten, että edistetään toimivaa aluerakennetta ja kansainvälistä kilpailukykyä. Luotettava ja mahdollisimman häiriötön energiansaanti on elinkeinoelämän toimintaedellytysten ja kansalaisten arjen sujuvuuden kannalta ensiarvoisen tärkeää.

Maakuntakaava

Maakuntakaava on maankäyttö- ja rakennuslain mukainen yleispiirteinen suunnitelma maakunnan alueiden käytöstä. Siinä esitetään maakunnan yhdyskuntarakenteen ja alueidenkäytön perusratkaisut sekä maakunnan tavoiteltu kehitys noin vuoteen 2025. Maakuntakaava myös välittää valtakunnalliset alueidenkäyttötavoitteet kaavoitukseen. Etelä-Karjalan maakuntakaava on hyväksytty maakuntavaltuustossa 9.6.2010 ja vahvistettu ympäristöministeriössä 21.12.2011.

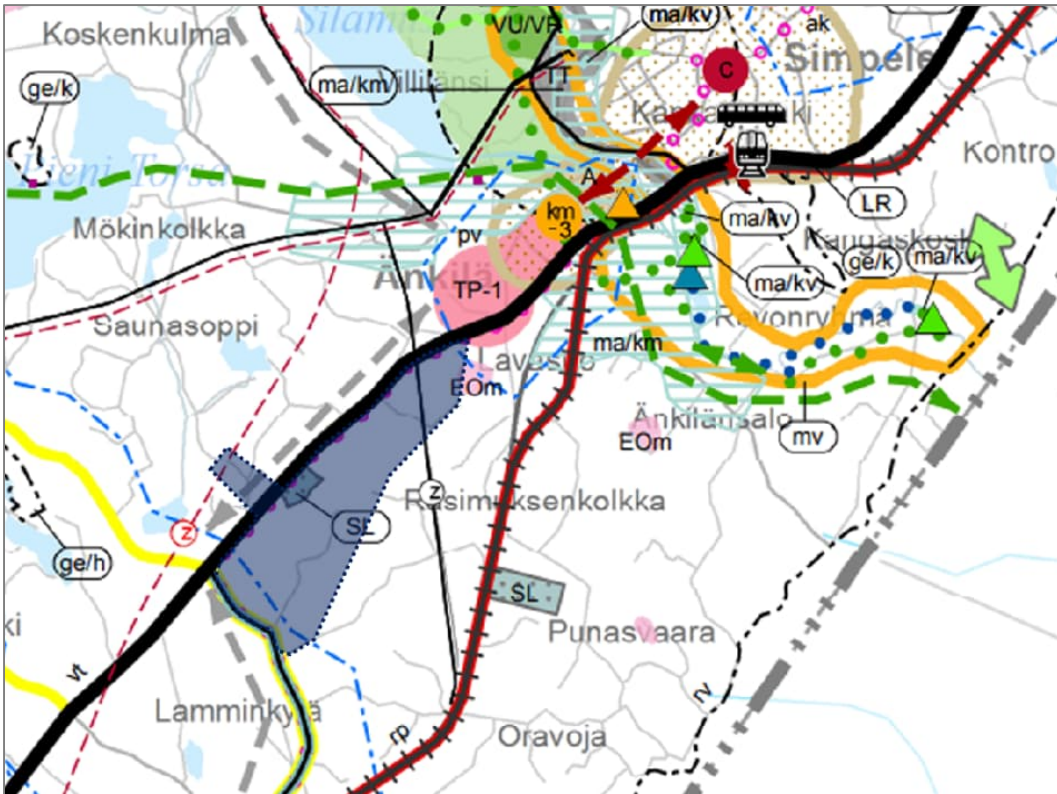
Etelä-Karjalan 1. vaihemaakuntakaavan on hyväksynyt Etelä-Karjalan liiton maakuntavaltuusto 24.2.2014. Ympäristöministeriö vahvisti vaihemaakuntakaavan 19.10.2015. Vaihemaakuntakaavassa tarkastellaan kaupan palveluja ja niiden kehittämismahdollisuuksia sekä mitoitusta maakunnassa. Myös matkailupalvelujen ja elinkeinojen sekä liikennejärjestelmän kehittäminen ovat kaavan teemoina. Vaihekaavan ratkaisut korvaavat Etelä-Karjalan vahvistetun kokonaismaakuntakaavan aluevarauksia.

Etelä-Karjalan maakuntavaltuusto on hyväksynyt kokouksessaan 13.12.2021 (39 §) Etelä-Karjalan 2. vaihemaakuntakaavan. Tavoitteena 2. vaihemaakuntakaavassa on monta kuntaa koskevan jätevedenpuhdistamon toteuttamismahdollisuuksien varmistaminen Lappeenrannan alueella. Etelä-Karjalan maakuntavaltuusto hyväksyi 2. vaihemaakuntakaavan 13.12.2021. Vaihemaakuntakaava sai lainvoiman 31.5.2023 korkeimman hallinto-oikeuden hylättyä valituslupahakemukset. Etelä-Karjalan 2. vaihemaakuntakaavassa ei ole aluevarauksia suunnittelualueelle.

Etelä-Karjalan maakuntahallitus päätti kokouksessaan 29.4.2019 maakuntakaavan päivittämisen aloittamisesta. Kaavasta käytetään nimitystä Etelä-Karjalan maakuntakaava 2040. Kaava tarkastelee maakunnan kehitystä vuoteen 2040 asti. Maakuntakaava 2040 on valmisteluvaiheessa.

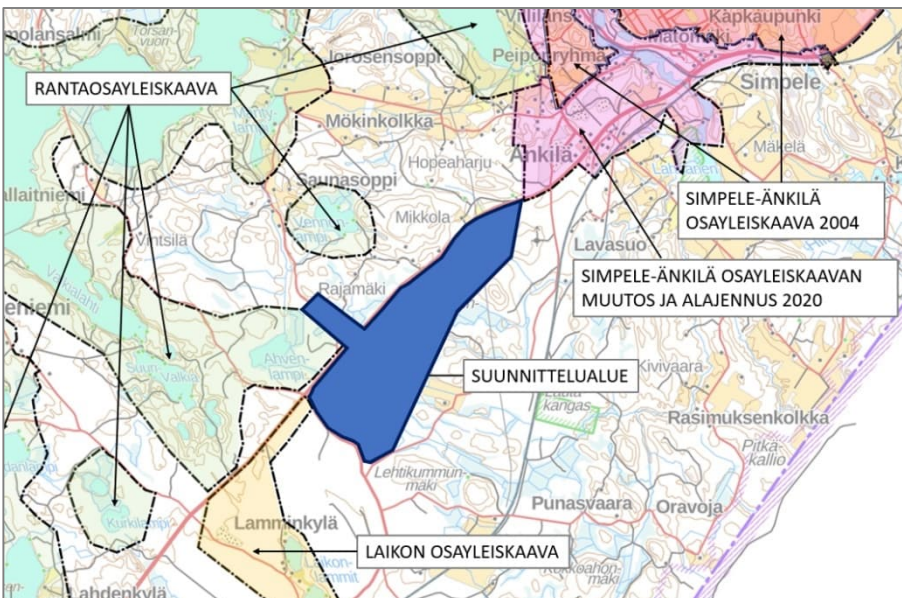
Suunnittelualueelle on esitetty maakuntakaavassa sähkölinja (z) alueen pohjoisosaan ja pohjavesialueen raja lähelle Miettiläntietä (**sininen pistekatkoviiva**). Muutoin suunnittelualueella ei ole maakuntakaavan aluevarauksia.

Suunnittelualueen ulkopuolelle jäävä Natura 2000 -verkostoon kuuluva luonnonsuojelualue on merkitty maakuntakaavaan luonnonsuojelualueeksi/-kohteeksi (**SL**).



Kartta 3. Ote Etelä-Karjalan maakuntakaavojen yhdistelmästä. Suunnittelualueen rajausta violetilla. (Lähde: Etelä-Karjalan Liitto)

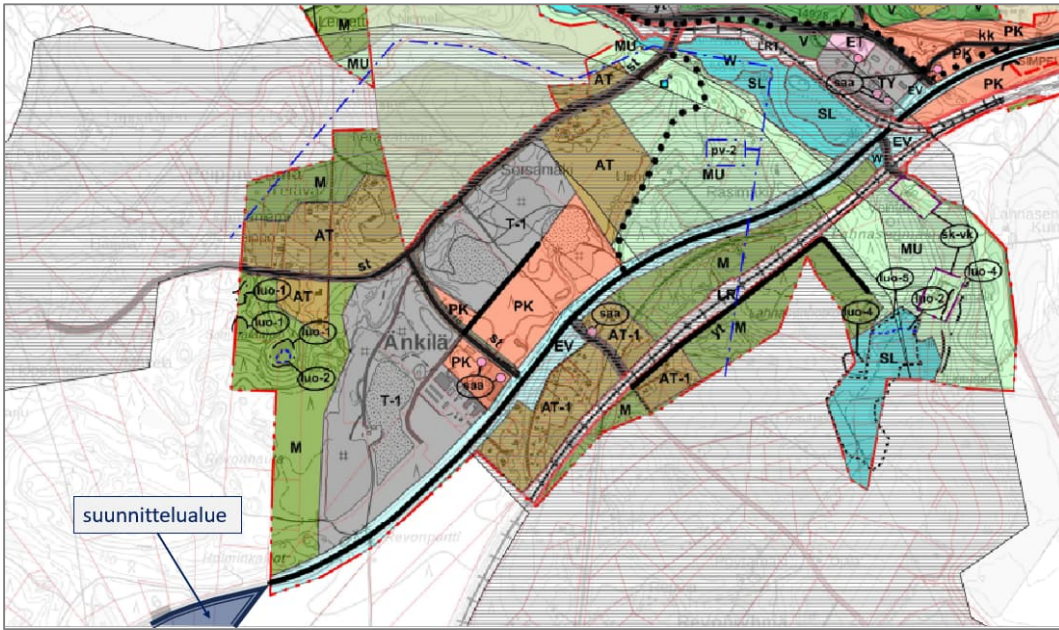
Yleiskaava



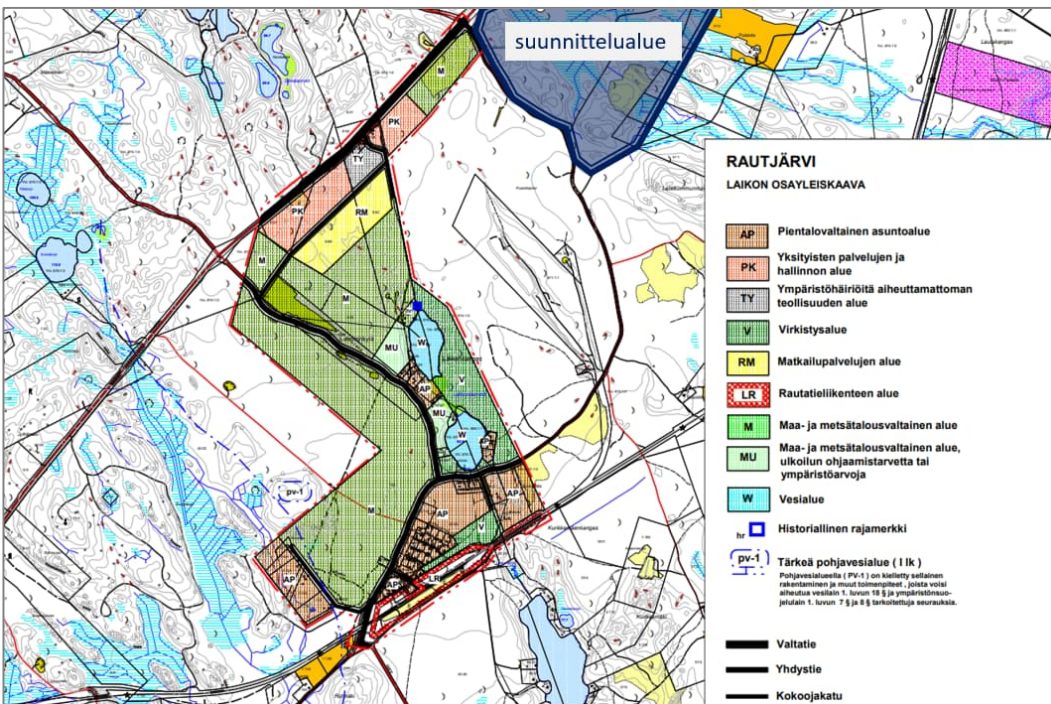
Kartta 4. Osayleiskaavoitetut alueet. Suunnittelualue sinisellä. (Lähde: Rautjärven kunta)

Suunnittelualueella ei ole entuudestaan yleiskaavaa. Lähelle suunnittelualueutta ulottuu neljä osayleiskaavaa:

- Simpele-Änkilä osayleiskaava 2004, hyv. kv 14.6.2004 § 18
- Simpele-Änkilä osayleiskaavan muutos ja laajennus 2020, hyv. kv 15.6.2020 § 14
- Laikon osayleiskaava, hyv. kv 14.6.2004 § 20
- Rautjärven rantayleiskaava, hyv. kv 2.4.2012 § 9



Kartta 5. Ote Simpele-Änkilä osayleiskaavan muutoksesta ja laajennuksesta. Suunnittelualueen koilliskärjen rajaus violetilla. (Lähde: Rautjärven kunta)



Kartta 6. Ote Laikon osayleiskaavasta. Suunnittelualueen lounaisosan rajaus violetilla pistekatkoviivalla. (Lähde: Rautjärven kunta)

Asemakaava

Suunnittelualueella ei ole asemakaavaa.

Rakennuskiellot

Suunnittelualue ei ole rakennuskiellossa.

Rakennusjärjestys

Rautjärven kunnan rakennusjärjestys on hyväksytty kunnanvaltuustossa 11.12.2017 (§ 72) ja se on tullut voimaan 1.2.2018.

4 Suunnittelualueetta koskevat selvitykset

Osayleiskaavatyössä on käytetty mahdollisimman paljon hyväksi jo laadittuja selvityksiä, mm. maakuntakaavojen selvityksiä. Osayleiskaavatyötä varten on laadittu seuraavat selvitykset:

- Tulisuo, Mäkräkivensuo ja Sorronsuo luontoselvitys 2023; Envineer Oy, 8.11.2023 (kasvillisuus ja luontotyypit, linnusto, liito-oravat, lepakot)
- Laajennusalueen luontoselvitysraportti, valtatie 6:n luoteispuoli; Envineer Oy, 23.1.2024
- Rautjärven Änkilän luontoselvitysten täydennykset 2024; Envineer Oy, 25.7.2024
- Laikonkangas, Aurinkovoimapuistoalueen arkeologinen inventointi 2023; Heilu Oy, 10.11.2023
- Änkilän aurinkovoimalahanke, Rautjärvi, Natura-arvioinnin tarveharkinta, 5.6.2024
- Hulevesisuunnitelma Rautjärven Änkilän aurinkovoimapuisto; Envineer Oy, 8.8.2024

Aurinkovoimalahankkeesta tullaan laatimaan erillinen DNSH (Do No Significant Harm) -arviointi, jolla varmistetaan, että hanke ei heikennä ilmastonmuutoksen hillintää, kiertotalouteen siirtymistä tai biologisen monimuotoisuuden suojelua.

5 Osayleiskaavan vaikutusten arvioiminen

Osayleiskaavan laadinnan yhteydessä selvitetään kaavan toteutuksen ympäristövaikutukset maankäyttö- ja rakennuslain sekä -asetuksen edellyttämällä tavalla (MRL 9 §, MRA 1 §). Kaavaa laadittaessa selvitetään suunnitelman toteuttamisen vaikutukset maisemaan ja luonnonympäristöön, kulttuuriympäristöön, pinta- ja pohjavesiin, maa- ja kallioperään, liikenteeseen, yhdyskuntatekniikkaan sekä ilmastoon. Em. vaikutusten arvioinnit tehdään osana kaavaselostusta laadittavien selvitysten pohjalta.

Natura 2000 -verkostoon kuuluvaa ”Yhteismetsän puisto” -aluetta varten on laadittu Natura-arvioinnin tarveharkinta (Liite 6.), jossa on todettu, että aurinkovoimalahankkeen ei arvioida olennaisesti vaikuttavan Natura-alueen koskemattomuuteen

6 Osalliset

Osallisia ovat alueen maanomistajat sekä ne, joiden asumiseen, työntekoon tai muihin oloihin laadittava kaava saattaa huomattavasti vaikuttaa. Lisäksi osallisia ovat ne viranomaiset ja yhteisöt, joiden toimialaa suunnittelussa käsitellään. Osallisilla on oikeus ottaa osaa kaavan valmisteluun, arvioida sen vaikutuksia ja lausua kaavasta mielipiteensä (MRL 62 §, MRA 30 §). Osallisia ovat:

1. Viranomaiset

- Etelä-Karjalan liitto
- Kaakkois-Suomen ELY-keskus
- Etelä-Karjalan museo
- Etelä-Karjalan pelastuslaitos
- Imatran seudun ympäristötoimi
- Kalatalousviranomainen

2.

Rautjärven kunta

- eri hallintokunnat

4. Maanomistajat, vuokralaiset ja naapurit

5. Alueen asukkaat, yrittäjät ja yhdistykset

6. Sähköyhtiöt ja puhelinyhtiöt

- Parikkalan Valo
- Fingrid Oyj
- Telia Oyj, DNA Oyj

7 Suunnitteluprosessi, aikataulu, osallistuminen ja vuorovaikutus

- Osayleiskaavan vireilletulo 17.10.2022
- Kunnanhallituksen päätös osayleiskaavan aloittamisesta 19.12.2022 § 235
- Aloitustapaamisen viranomaistyöpalaveri 30.3.2023
- **Osallistumis- ja arviointisuunnitelma (OAS)** nähtävillä koko kaavaprosessin ajaksi 12.5.2023
 - kaavan aloitustapaamisen ja aurinkovoimahankkeen esittely yleisötilaisuudessa 11.5.2023
 - tiedottaminen OAS:n nähtävilläolosta, kunnan internet-sivut 12.5.2023 ja Parikkalan-Rautjärven Sanomat 17.5.2023
 - osallisten mielipiteet OAS:sta kirjallisesti
 - viranomaisten lausunnot OAS:sta
- OAS:sta saadun palautteen käsittely ja kaavan laatijan vastineet palautteeseen
- **Osayleiskaavaa varten tarvittavien selvitysten laatiminen**, maaliskuu 2023 – elokuu 2024
- **Osayleiskaava-alueen luonnos** nähtävillä 30 vrk, 2.2. – 4.3.2024
 - kunnanhallituksen käsittely
 - tiedottaminen kaava-alueen luonnoksen nähtävilläolosta, kunnan internet-sivut ja Parikkalan-Rautjärven Sanomat
 - kaava-alueen luonnoksen esittely yleisötilaisuudessa 15.2.2024
 - osallisten mielipiteet kaava-alueen luonnoksesta kirjallisesti
 - viranomaisten lausunnot kaava-alueen luonnoksesta
 - kaava-alueen luonnoksesta saadun palautteen käsittely ja kaavan laatijan vastineet palautteeseen
 - luonnosvaiheen viranomaistyöpalaveri
- Kaavaehdotuksen valmistelu luonnoksesta saadun palautteen pohjalta
- **Osayleiskaava-alueen ehdotus** nähtävillä 30 vrk, elokuu – syyskuu 2024
 - kunnanhallituksen käsittely 19.8.2024
 - tiedottaminen kaavaehdotuksen nähtävilläolosta, kunnan internet-sivut ja Parikkalan-Rautjärven Sanomat
 - kaavaehdotuksen esittely yleisötilaisuudessa
 - osallisten muistutukset kaavaehdotuksesta kirjallisesti
 - viranomaisten lausunnot kaavaehdotuksesta
 - kaavaehdotuksesta saadun palautteen käsittely ja kaavan laatijan vastineet palautteeseen
 - ehdotusvaiheen viranomaisneuvottelu
 - kaavaehdotuksen viimeistely
- Kunnanhallituksen käsittely, lokakuu – marraskuu 2024
- Osayleiskaavan **hyväksyminen** kunnanvaltuustossa, lokakuu – marraskuu 2024

Kaavan hyväksymistä koskeva päätös (kunnanvaltuuston pöytäkirja) on nähtävillä 30 vrk ajan. Kaavan hyväksymistä koskevaan päätökseen voi hakea muutosta valittamalla Itä-Suomen hallinto-oikeuteen osoitteella Itä-Suomen hallinto-oikeus, PL 1744, 70101 Kuopio. Valitus hallinto-oikeuteen tulee tehdä 30 + 7 vrk kuluttua hyväksymispäätöksestä. Mikäli kaavan hyväksymistä koskevasta päätöksestä ei ole tehty valituksia, saa kaava lainvoiman valitusajan kuluttua.

8 YHTEYSTIEDOT

Kaavoituksesta vastaa:

Rautjärven kunta

Simpeleentie 12, 56800 Simpele

rautjarven.kunta@rautjarvi.fi

Juho Jylhä, tekninen johtaja

Puh. 040 065 4897

juho.jylha@rautjarvi.fi

Harri Anttila, kunnanjohtaja

Puh. 040 055 9034

harri.anttila@rautjarvi.fi

Kaavaa laativa konsultti:

Yhdyskuntasuunnittelu Kaija Maunula

Valtakatu 23 A, 53600 Lappeenranta

Kaija Maunula, arkkitehti SAFA YKS 524

Puh. 040 663 4366

yks@kajjamaunula.fi

Hankekehitys:

3Flash Finland Oy

Neulekatu 10, 55120 Imatra

Osmo Riikonen, kehitysjohtaja

Puh. 0400 794 564

osmo.riikonen@3flash.fi