



Rautjärven kunta

Talousarvio 2022
Taloussuunnitelma 2023 – 2024

Kunnanhallitus 7.12.2021

Kunnanvaltuusto 13.12.2021

Sisällys

1. RAUTJÄRVEN ORGANISAATIO JA KUNTAKONSERNI	4
1.1. Rautjärven kunta ja sen organisaatorakenne	4
1.2. Kuntakonserni	4
1.3. Kuntakonsernin tavoitteet	5
1.4. Kuntien yhteistoiminta.....	6
2. TALOUDELLISET LÄHTÖKOHDAT	6
2.1. Yleinen taloudellinen kehitys	6
2.2. Kuntatalouden tilanne ja kehitys.....	7
2.3. Rautjärven taloudellinen tilanne ja kehitys	9
3. TOIMINTAYMPÄRISTÖ	10
3.1. Rautjärven väestö.....	10
3.2. Rautjärven elinkeinot	11
4. HENKILÖSTÖ	12
5. KUNTASTRATEGIA	13
5.1. Kuntastrategia ja sen valmistelu, toteutus ja seuranta.....	13
6. TALOUSSTRATEGIA	14
7. TALOUSARVIO JA –SUUNNITELMAN RAKENNE	19
7.1. Talousarvion rakenne	19
7.2. Talousarvion sitovuustaso	19
7.3. Sisäinen valvonta ja riskienhallinta	20
7.4. Tilivelvolliset luottamushenkilöt ja viranhaltijat	20
8. KÄYTTÖTALOUSOSA	21
8.1. Kunnanhallitus	21
Konsernipalvelut	21
8.1.1. Osallisuus ja päätöksenteko	21
8.1.2. Elinvoimaisuuden kehittäminen	24
8.1.3. Kuntien yhteiset palvelut.....	27
8.2. Hyvinvointilautakunta	29
Hyvinvointipalvelut	29
8.2.1. Hyvinvoinnin edistäminen	29
8.3. Elinympäristölautakunta	35
Elinympäristöpalvelut	35
8.3.1. Elinympäristö.....	35

8.4. Liikelaitos- ja lupajohtokunta	39
8.4.1. Rakentamisen ohjaus.....	39
8.5. Liikelaitokset.....	41
8.5.1. Rautjärven vesihuoltoliikelaitos.....	41
8.6. Tytäryhteisöt.....	46
8.6.1. Rautjärven Vuokratalot Oy	46
8.6.2. Simpeleen Lämpö Oy	48
9. TULOSLASKELMAOSA	50
9.1. Valtionosuudet	50
9.2. Verorahoitus	51
9.3. Muut tulossuunnitelman osan erät	53
10. INVESTOINTIOSA	55
11. RAHOITUSOSA.....	57

Talousarviokirjan liitteet

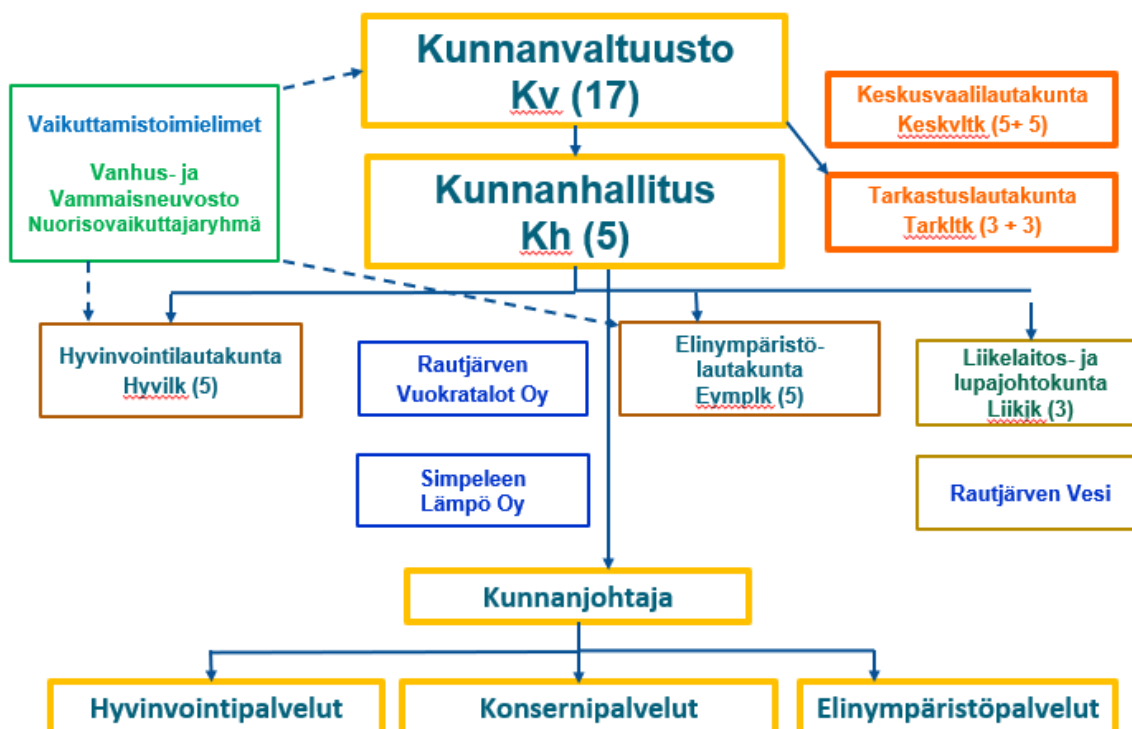
Henkilöstösuunnitelma 2021 – 2023

1. Rautjärven organisaatio ja kuntakonserni

1.1. Rautjärven kunta ja sen organisaatorakenne

Rautjärven kunta on muodostettu 1.1.1973 kuntaliitoksella Rautjärven ja Simpeleen kunnista. Rautjärven kokonaispinta-ala on 402,13 km² ja kunnalla on kaksi taajamaa: Simpele ja Rautjärven Asemanseutu. Rautjärven maapinta-ala on 354,2 km² ja vesipinta-ala 47,93 km².

Rautjärven kunnan organisaatio



1.2. Kuntakonserni

Tytäryhteisöt (kunnan äänimäärä yli 50 %)

Rautjärven Vuokratalot Oy	100 %
As Oy Rautjärven Toivo	57 %
Simpeleen Lämpö Oy	81 %
Kiinteistö Oy Rautjärven Liiketalo Oy	51 %

Osakkuusyhteisöt (kunnan äänimäärä yli 20 %)

Asunto Oy Simpeleen Jussinkulma	37,09 %
Kiinteistö Oy Simpeleen palvelukeskus	35,38 %
Asunto Oy Livastintoivo	21,02 %
Asunto Oy Laikko	26,68 %

Kuntayhtymät

Etelä-Karjalan Liitto	3,63 %
Etelä-Karjalan sosiaali- ja terveydenhuollon kuntayhtymä	3,19 %
Etelä-Karjalan koulutuskuntayhtymä	1,99 %

1.3. Kuntakonsernin tavoitteet

Konsernihallinto ohjaa, valvoo ja tukee koko kuntakonsernin toimintaa. Konsernihallinnon tehtävänä on varmistaa, että kuntakonsernin yksiköt toteuttavat kuntastrategiaa ja toimivat koko konsernin kannalta parhaalla mahdollisella tavalla.

Tytäryhteisöjen tulee toiminnassaan edistää kuntastrategian ja omistajapoliittisten tavoitteiden toteutumista. Tytäryhteisöjen toiminta-ajatusten tulee tukea kunnan toiminta-ajatusta.

Vuoden 2022 talousarvio ja sen sisältämät sitovat toiminnan tavoitteet perustuvat Rautjärven kunnan strategiaan 2025, jonka valtuusto on hyväksynyt 22.2.2021 § 3.

Elokuun 2021 alussa toimikautensa aloittanut uusi valtuusto vahvistaa vuoden 2022 talousarvion ja 2022 -2024 taloussuunnitelman tavoitteet, joiden tulee perustua kuntastrategiaan. Strategian päivityksessä on käsitelty strategisia tavoitteita, niille asetettavia tavoitetasoja ja mittareita sekä toteutettavia toimenpiteitä, jotka ovat nousseet esille valtuuston strategialta-kouluissa syyskuun aikana.

Muutoksina hyväksytyyn kuntastrategiaan esitetään:

- Kunnan tavoitetilasta 2030 kunnan itsenäisyys muutetaan elinkelpoiseksi
- Strategisiin toimenpiteisiin lisätään ”Aktiivinen vaikuttaminen kunnan asukasluokkaan ja –rakenteeseen”
- Uusiksi kärkihankkeiksi määritellään
 - Kiertotalouden edistämisen mahdollisuuksien selvittäminen
 - Monipuolisten koulutusmahdollisuuksien tukeminen
- Kärkihankkeista poistetaan
 - Lukion erikoistuminen
 - Tuulivoimapuisto
- Toteutettaviin toimenpiteisiin tehdään vastaavat muutokset
- Strategisten tavoitteille määritellään valtuuston tavoitetasot, jonka saavuttamista mitataan (aiemman määritelty toimenpiteille)

Täydennetty esitys esiteltiin kunnanvaltuuston talousarvioiltoakoulussa 1.11.2021 ja valtuusto hyväksyi sen huomioon otettavaksi talousarvion 2022 ja -suunnitelman 2023-2024 laadinnassa.

Konsernihallinnossa edistetään koko kuntaorganisaatiota koskevien toiminnan tavoitteiden toteutumista. Vuoden 2022 tavoitteissa painottuvat talouden tasapainottaminen ja tuottavuuden parantaminen sekä hyvän elämän perheystävällinen luontoa kunnioittava kuntakeskus. Kunnanvaltuusto on linjannut viisi kuntatasoista toiminnan painopistettä, joihin panostamalla strategian pitkän tähtäimen tavoitteet voidaan saavuttaa.

1.4. Kuntien yhteistoiminta

Rautjärven kunta järjestää ja turvaa merkittävän osan palveluista ja niiden saatavuudesta yhteistyössä muiden Etelä-Karjalan kuntien kanssa. Etelä-Karjalan pelastuslaitokselta ostetaan pelastustoimen palvelut ja sen isäntäkuntana toimii Lappeenrannan kaupunki.

Ympäristönsuojelun, ympäristöterveydenhuollon, eläinsuojelun ja eläinlääkintähuollon palvelujen järjestämismvastuu on siirretty Imatran Seudun Ympäristötoimelle. Imatran Seudun Ympäristötoimi on osa Imatran kaupungin organisaatiota.

Sosiaali- ja terveydenhuollon palvelujen järjestämismvastuu on Etelä-Karjalan sosiaali- ja terveyspiirillä (Eksote) 1.1.2010 alkaen.

Imatran seutukunnalla on ollut yhteistyösopimus, jossa ovat edustettuna Imatran, Ruokolahden, Rautjärven ja Parikkalan kunnat.

2. Taloudelliset lähtökohdat

2.1. Yleinen taloudellinen kehitys

Talouden kehityksen suunta on alkuvuonna vaihdellut voimakkaasti koronatilanteen kehityksen mukaan, mutta myönteiset näkymät ovat vahvistuneet selvästi. Talous toipuu selkeästi loppuvuonna 2021 ja alkuvuonna 2022. Vientimarkkina kasvaa vahvasti ja investointinäkymät kirkastuvat, minkä seurauksena vuonna 2022 bruttokansantuote (BKT) kasvaa 2,8 prosenttia. Vuonna 2023 BKT:n kasvu hidastuu 1,6 prosenttiin.

Maailmantalous elpyy viime vuonna puhjenneen pandemian aiheuttamasta taantumasta kuluvana vuonna mittavien elvytystoimien, rokotusten etenemisen sekä rajoitustoimien purkamisen seurauksena sekä mittavan raha- ja finanssipoliittisen elvytyksen ansiosta. Finanssipoliittisen elvytyksen ajoituksen takia talouskasvu on nopeinta tänä vuonna Yhdysvalloissa ja ensi vuonna euroalueella. Myös Kiinan talous kasvaa nopeasti tänä vuonna.

Maailmantalous kasvaa 5,5 prosenttia tänä vuonna, 4,5 prosenttia ensi vuonna ja 3,2 prosenttia vuonna 2023. Maailmankauppa elpyy nopeaan kasvuun patoutuneen kulutustarpeen purkautuessa. Maailman tavarakauppa kasvaa 6,9 prosenttia tänä vuonna, 4,9 prosenttia vuonna 2022 ja 4,3 prosenttia vuonna 2023.

Talouden elpyminen voimistuu vuosina 2022 ja 2023, varsinkin palvelutoimialoilla. Työllisten määrän ennustetaan lisääntyvän v. 2022 runsaan prosentin. Kasvu hidastuu talouden aktiiviteetin myötä v. 2023. Työllisten määrä ylittää vuoden 2019 tason vasta v. 2023 ja työllisyysaste nousee runsaaseen 73 prosenttiin v. 2023.

Vuonna 2023 sosiaali- ja terveydenhuollon sekä pelastustoimen tehtävät siirretään hyvinvointialueille ja niitä vastaava rahoitus valtiolle. Sekä paikallishallinnon tulot että menot lähes puolittuvat uudistuksen seurauksena. Paikallishallintoon luettavat tehtävät painottuvat uudistuksen jälkeen entistä vahvemmin nuorien ikäluokkien palveluihin kuten varhaiskasvatukseen ja koulutukseen, joiden palveluntarve laskee 2010-luvun syntyvyyden laskun vuoksi.

Sopimuskorotuksista ensi vuodelle ei ole sovittu, sillä useat työehtosopimukset päättyvät tänä vuonna tai alkuvuonna 2022. Ennusteessa on oletettu, että vuosien 2022 ja 2023 ansioiden nousu kytkeytyy ennustettuun, hidastuvaan tuottavuuden kasvuun. Sopimuskorotukset eivät täten suurensi vuodesta 2021, jolloin nimellisansiot lisääntyisivät 2,5 % vuosina 2022 ja 2023.

Palkkasumman kehitykseen vaikuttaa nimellisansioiden lisäksi työllisyyden kehitys. Koska työllisyys ei juuri muutu viime vuodesta, palkkasumman kasvu tänä vuonna perustuu pitkälti nimellisansioiden kehitykseen ja palkkasumman ennakoitua lisääntyvän 3 %. Vaikka ansioiden nousu hidastuu, työllisyyden kasvu nopeuttaa palkkasumman nousua vuosina 2022 ja 2023, jolloin palkkasumman odotetaan lisääntyvän runsaat 3 % vuosittain.

Yksityinen kulutus kokonaisuudessaan kasvaa 3,5 % v. 2021. Vuonna 2022 yksityisen kulutuksen arvioidaan kasvavan 2,8 % kulutuksen palautuessa covid-19-epidemiaa edeltäneelle tasolle. Kulutuksen kasvu hidastuu 1,6 prosenttiin v. 2023.

Kysynnän heikkous sekä yleinen epävarmuus pitää inflaatiota hitaana myös vuoden 2021 alkupuolella. Talouskasvun palautuessa myös kuluttajahinnat kääntyvät maltilliseen nousuun. Palkkojen nousu välittyy selvemmin palveluiden hintoihin ja sieltä kuluttajahintoihin. Vuosina 2022 ja 2023 kansallisen kuluttajahintaindeksin odotetaan nousevan 1,5 % ja 1,7 %.

Lähteet: Valtiovarainministeriö, 16.6.2021 Taloudellinen katsaus.

2.2. Kuntatalouden tilanne ja kehitys

Vuosi 2021 on ollut koronaepidemian vuoksi kuntataloudessa edelleen poikkeuksellinen. Koronatilanteen hoitaminen ja torjuminen muun muassa rajoitustoimenpitein ovat hidastaneet paluuta normaaliin toimintaan, ja terveydenhuollossa monia kiireettömän hoidon toimenpiteitä on jouduttu jälleen siirtämään koronakriisin akuutin hoidon vuoksi. Kokonaisuutena kuntatalouden näkymät tälle vuodelle eivät ole kuitenkaan juuri muuttuneet viime kevään kuntatalousohjelmassa esitettyyn arvioon verrattuna, vaan kuntatalouden vuosikatteen sekä toiminnan ja investointien rahavirran arvioidaan pysyvän lähellä vuoden 2020 tasoa.

Vuoteen 2021 heijastuu se, että vuosi 2020 oli kuntataloudessa tilinpäätöstietojen mukaan hieman parempi kuin tilinpäätösarvioissa. Kuluvan vuoden verotuloennuste on noin 200 milj. euroa keväällä arvioitua parempi talouden aiemmin arvioitua myönteisemmän kehityksen vuoksi, vaikka ennusteessa on otettu ennakoivasti huomioon syksyllä tehtävä jako-osuuksien oikaisu, joka alentaa kuntien kunnallisverokertymää. Jako-osuuksien muuttamisen taustalla on työllisyyden, palkkasumman ja erityisesti pääomatulojen aiemmin ennustettua korkeampi kasvu.

Kuntatalouden kehitysarvion perusteella vuosi 2022 näyttää kuntataloudessa vaikealta menojen kasvaessa tuloja nopeammin. Koronaepidemiasta aiheutuvien lisäkustannusten arvioidaan vähitellen poistuvan, mutta myös valtion tukitoimet, kuten yhteisöveron korotettu jako-osuus ja valtionosuuslisäykset, poistuvat.

Toimintamenojen kasvun arvioidaan hidastuvan 3 prosenttiin vuonna 2022. On kuitenkin todennäköistä, että koronatautilanteesta aiheutuu terveydenhuollossa lisäkustannuksia jonkin verran myös ensi vuonna. Kuntatalouden kehitysarvioon näitä kustannuksia on sisällytetty 600 milj. euroa. Kehitysarviossa on otettu huomioon niin EU:n elpymis- ja palautumisvälineestä kohdennettu rahoitus koronakriisin aikana syntyneen hoito-, kuntoutus- ja palveluvelan purkamiseksi kuin vastaavansuuruiset kustannukset vuodelle 2022.

Koronan suorien ja välillisten vaikutusten lisäksi kuntatalouden toimintamenoja kasvattavat väestön ikääntymisestä johtuva sosiaali- ja terveydenhuoltomenojen kasvu, hallituksen päättämät tehtävien laajennukset sekä hintojen nousu. Kuntien kustannustason nousuksi arvioidaan ensi vuonna 2,5 prosenttia.

Kunta-alan työ- ja virkaehtosopimukset ovat katkolla helmikuun lopussa 2022. Henkilöstökulut muodostavat kuntasektorin suurimman kuluerän, ja siksi kunta-alan palkkatkaisuilla on suuri merkitys kuntatalouden kehitykselle. Kehitysurassa kunta-alan ansiokehityksen on oletettu mukailevan koko kansantalouden ennustettua ansiokehitystä vuosina 2022–2025.

Työmarkkinoiden kireys näkyy jo kuntasektorilla, ja monilla aloilla ja ammattiryhmissä on pulaa työvoimasta.

Kuntatalouden toimintakatteen ennakoidaan heikkenevän voimakkaasti, sillä toimintamenot kasvavat ja lisäksi toimintatulojen arvioidaan laskevan yli 5 prosenttia. Toimintatulojen pudotus on seurausta muun muassa korona-avustusten ja monien määräaikaisten toimien päätymisestä. Kehitysarviossa on tehty kuitenkin tekninen oletus, että vuoden 2021 talousarvioon sisältyvästä 1,6 mrd. euron covid-19-kustannuksiin tarkoitettu valtionavustuksesta noin 600 milj. euroa siirtyy ensi vuodelle.

Kuntien verotulojen kasvu hidastuu vajaan prosenttiin vuonna 2022. Kasvua hidastaa etenkin yhteisöverotulojen jako-osuuden määräaikaisen korotuksen päättymisen. Myös kiinteistöverotulot laskevat edellisvuodesta, jolloin kiinteistöverotilityksiä kasvatti kertaluonteinen järjestelmämuutos. Valtionosuudet sen sijaan kasvavat noin 6 prosenttia hallitusohjelman mukaisten tehtävälaajennusten, valtionosuuden tason korotuksen ja indeksitarkistusten vuoksi.

Kuntatalouden vuosikate laskee painelaskelmassa huomattavasti kuluvalta vuodelta, mutta se riittää kattamaan poistot ja arvonalentumiset. Kuntatalouden investointien nopeimman kasvuvaiheen arvioidaan päättyneen, mutta investointien taso pysyy korkealla koko ennustejakson. Toiminnan ja investointien rahavirta syvenee noin 1,5 mrd. euroa negatiiviseksi vuonna 2022.

Vuonna 2023 sote-uudistuksen seurauksena kuntien toiminnan kustannukset vähenevät ja käyttötalousmenoista noin puolet siirtyy hyvinvointialueille. Kuntien valtionosuuksia, veromenetysten korvauksia ja verotuloja vähennetään koko maan tasolla siirtyviä kustannuksia vastaavasti. Sote-uudistukseen liittyvät laskelmat ovat vielä alustavia, ja ne päivitetään julkisen talouden suunnitelman 2023–2026 valmistelun yhteydessä keväällä 2022.

Vuodesta 2023 lähtien kuntien kustannuksista suurin osa syntyy varhaiskasvatuksen sekä

koulutuksen järjestämisestä. Koko 2010-luvun jatkunut syntyvyyden aleneminen on kääntä-mässä varhaiskasvatuksen ja koulutuksen palvelutarpeen laskuun. Kehitysarviossa palvelu-tarpeen laskua on kuitenkin hieman pehmennetty, sillä laskennallista säästöpotentiaalia ei ole mahdollista hyödyntää kaikissa kunnissa ainakaan kovin nopeasti.

Kuntatalouden toiminnan ja investointien rahavirran arvioidaan edellä kuvatuilla oletuksilla pysyvän negatiivisena vuotta 2023 lukuun ottamatta. Sote-uudistuksen vaikutus kuntien ve-rotuloihin ei näy täysimääräisesti vielä vuonna 2023, koska tuolloin kunnille kertyy vielä korkeamman veroprosentin ja jako-osuuden kunnallis- ja yhteisöverotuloja aiemmilta verovuosilta. Vuosina 2024–2025 kuntatalouden toiminnan ja investointien rahavirta on yli 700 milj. euroa negatiivinen.

Kuntatalouden lainoista arviolta 4,6 mrd. euroa siirtyy pois sote-uudistuksen myötä. Tämän jälkeen kuntatalouden lainakannan kasvuvauhti hidastuu selkeästi viime vuosikym-menen keskimääräiseen kasvuvauhtiin verrattuna. Sote-uudistus siirtää nopeimmin kasvavat väestön ikääntymiseen liittyvät menot pois kuntataloudesta, mikä helpottaa kuntien meno-paineita ja samalla veroprosenttien korotuspainetta. Kuntien tulojen ja menojen välinen epä-suhta ei kuitenkaan poistu, joten kuntataloudessa on edelleen tarve tuottavuutta ja tehokkuutta lisääville rakenteellisille uudistuksille. Henkilöstövaltaisella kunta-alalla myös palkka-ratkaisujen merkitys on suuri.

Lähde: KUNTATALOUSOHJELMA VUODELLE 2022, SYKSY 2021

2.3. Rautjärven taloudellinen tilanne ja kehitys

Rautjärven kunnan tilinpäätökset ovat olleet alijäämäiset kolmena edellisenä vuonna (2018, 2019, 2020) mutta kuluvan vuoden talousarvio 2021 ja suunnitteluvuodet ovat arvion mu-kaan ylijäämäiset.

Rautjärven kunnan kuluvan vuoden 2021 tilinpäätösennuste toteuman perusteella näyttää paremmalta kuin mitä talousarvioon 2021 on arvioitu. Kunnan toimintatuottojen ennustetaan vuonna 2021 alittavan talousarvion noin 2,1 % eli noin 49 000 euroa ja toimintamenot ovat ylittymässä arvion mukaan 0,6 % kuluvan talousarvion määrärahojen eli noin 140 000 eurol-la. Toimintakate on näin ollen talousarvioon nähden noin 190 000 euroa heikompi.

Verotuloja on arvioitu kertyvän vuoden loppuun mennessä 13 550 000 euroa, joka hieman ylittää vuoden 2021 talousarvion tuloarvion. Valtionosuuksia arvioidaan kertyvän 10 276 299 euroa, joka on hieman enemmän kuin talousarvioon 2021 on arvioitu kertyvän.

Vuosikate arvioidaan olevan noin 1 502 429 euroa, joka on talousarvioon verrattuna hieman talousarvion ennustetta parempi.

Ennusteen mukaan vuoden 2021 tilikauden tulokseksi olisi tulossa noin 174 000 euroa, mi-käli toteumiin sisältyvien Eksoten alijäämien osalta voidaan tehdä tilinpäätöksen osalta va-rauksien purku, joka on 834 000 euroa, voi ylijäämää syntyä enemmän.

Vuodesta 2019 on tehty talousstrategiatyötä, jonka tavoitteena on saada kunnan talous ta-sapainoon vuonna 2021 ja mahdollisuuksien mukaan myös koko suunnittelukausi. Tasapai-notusohjelma ulottuu vuosille 2022 ja 2023.

Talousarvion 2022 laadinnan pohjana on ollut käyttötalouden osalta kuluvan vuoden talousarvio ja jo kuluvalla suunnittelukaudelle sovitut säästötoimenpiteet. Palkkoihin on tehty vauraus sopimuskorotuksiin, joiden kustannusvaikutus vuositasolla on 1,67 % palkkakuluista. Eksoten kustannuksiin on tehty lisäystä 943 000 € kuluvan vuoden kustannusten tasosta.

Verotulot on arvioitu syyskuun verotulokehikon mukaan. Tuloveroprosentti nykyisen prosentin mukaan eli 21,00 prosenttiin. Kiinteistöveroprosenttien nykyisten prosenttien mukaan.

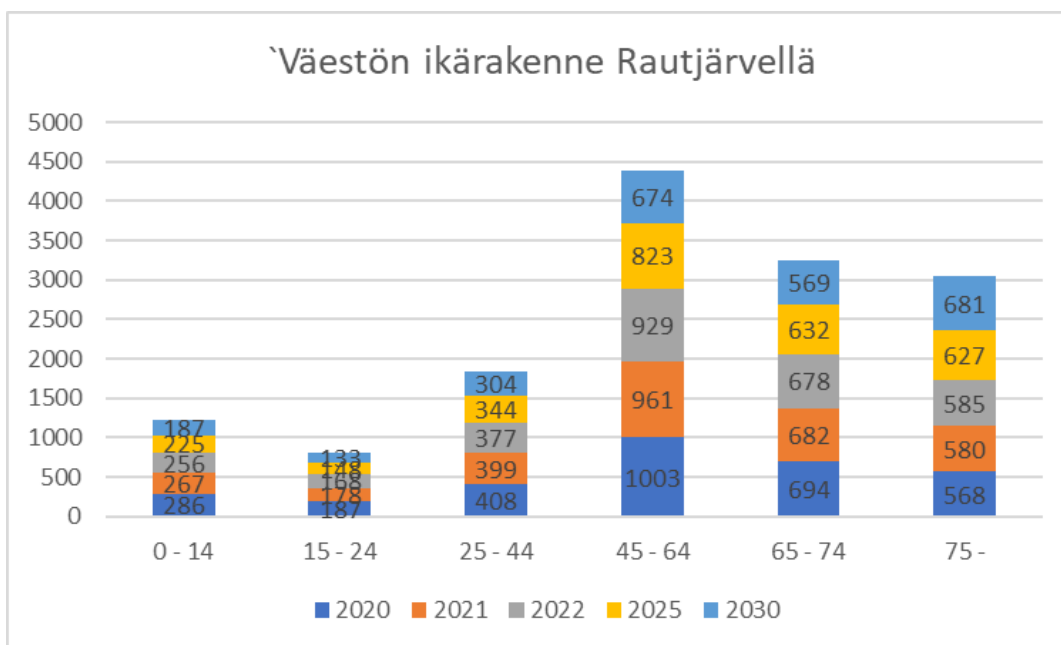
Näiden talouden tasapainottamistoimenpiteiden jälkeen vuoden 2022 talousarvio on 27 599 € ylijäämäinen niin kuin myös suunnitteluvuodet 2023 860 976 euroa ja 2024 vuodelta 392 844 euroa.

Kunnan investoinneissa varaudutaan – 856 000 euron nettoinvestointien määrään vuoden 2022 osalta ja vesihuoltoliikelaitoksen investointimäärärahavaraus on 330.000 euroa.

3. Toimintaympäristö

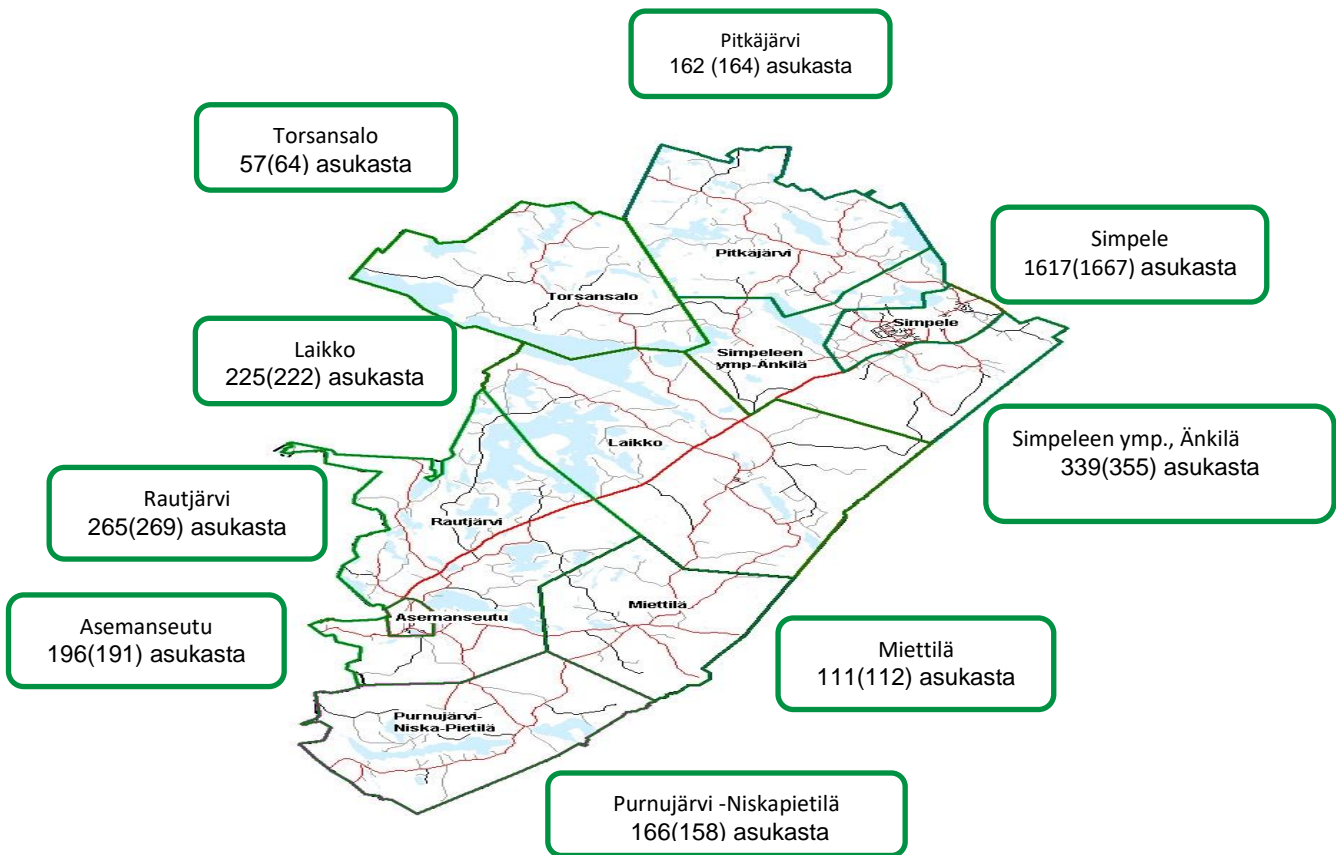
3.1. Rautjärven väestö

Rautjärvellä asui vuoden 2020 lopussa 3146 henkilöä, vähennystä edelliseen vuoteen on 80 henkilöä. Alle 14-vuotiaiden ikäluokassa ennustetaan vuoteen 2030 mennessä vähentymistä nykyisestä 99 henkilöä, 15-24 -vuotiaiden ikäluokassa 54 henkilöä ja 25-44 -vuotiaiden ikäluokassa 104 henkilöä. 45-64-vuotiaiden määrä tulee vähenemään 329 henkilöllä ja 65-74 -vuotiaiden määrä 125 henkilöllä. Yli 75-vuotiaiden määrän ennustetaan nousevan 113 henkilöä. (Tilastokeskus, väestöennuste).



Kuva 1 Väestörakenne 2020 ja väestöennuste vuosille 2021, 2022, 2025 ja 2030. Tilastokeskus.

Väestöstä vähän yli puolet eli 51,4 % asuu teollisten työpaikkojen, kunnallisten ja kaupallisten palveluiden läheisyydessä Simpeleellä.



Kuva 2 Väestö Rautjärven kunnan osa-alueilla 31.12.2020 Tilastokeskus.

3.2. Rautjärven elinkeinot

Työllisyystilanne on parantunut koronatilanteesta huolimatta myös Rautjärvellä vuoden takaiseen verrattuna. Työttömien osuus työvoimasta oli syyskuussa 2021 12,9 % Rautjärvellä (2020: 15,7 %). Työttömänä oli 155 henkilöä (197), joista alle 25-vuotiaita oli 10 (2020:22) ja pitkäaikaistyöttömiä 60 (2020:56). Avoimien työpaikkoja syyskuussa 2021 oli 8 (2020:6).

(ELY-keskus Kaakkois-Suomen työllisyyskatsaus syyskuu 2021)

Kunnan osarahoittaman työmarkkinatuen saajien määrä on pysynyt vuoden 2021 aikana noin 122 (2020 enimmillään 152) henkilön määrässä kuukausittain.

Kunnan yritysten määrä on kuluneen vuoden aikana lisääntyneet 10 kpl ja vähentyneet 5 kpl.

4. Henkilöstö

Rautjärven kunnan hallintosääntö tuli voimaan 1.8.2021 lukien. Hallintosäännön mukaisesti kunnanhallitus päätti toimialojen työnjaosta ja nimesi toimialajohtajat. Hallinnolliset toiminnot ja palvelutuotanto toteutetaan kolmessa toimialajohtajien johtamassa keskuksessa: konsernipalvelut, hyvinvointipalvelut ja elinympäristöpalvelut.

Rautjärven kunta pyrkii edistämään henkilöstönsä työhyvinvointia. Työhyvinvoinnin vaikutus ulottuu organisaatiossa paitsi henkilöstöön myös talouteen. Työhyvinvoinnilla lisätään työn tuottavuutta ja laatua. Työhyvinvointia seurataan hyvinvointikyselyllä vuoden välein. Kysely toteutetaan tänä vuonna myöhemmin syksyllä.

Henkilöstön mitoituksessa ja kehittämisessä noudatetaan valtuuston hyväksymää henkilöstöstrategiaa. Kunnan palveluksesta oli vakinaisessa palvelussuhteessa vuonna 2020 yhteensä 96 henkilöä ja vuonna 2021 talousarvion mukaan henkilöstösuunnittelussa määrä oli 96,65. Vuoden 2022 talousarvion henkilöstösuunnitelman mukaan vakinaisessa palvelussuhteessa on 99,40 henkilöä eli lisäystä on 2,75 henkilötyövuotta. Eläköitymisennusteen mukaan vuosina 2021 ja 2022 eläköityy vuosittain 4 henkilöä ja vuonna 2023 ennuste on 3 eli yhteensä 11 henkilöä.

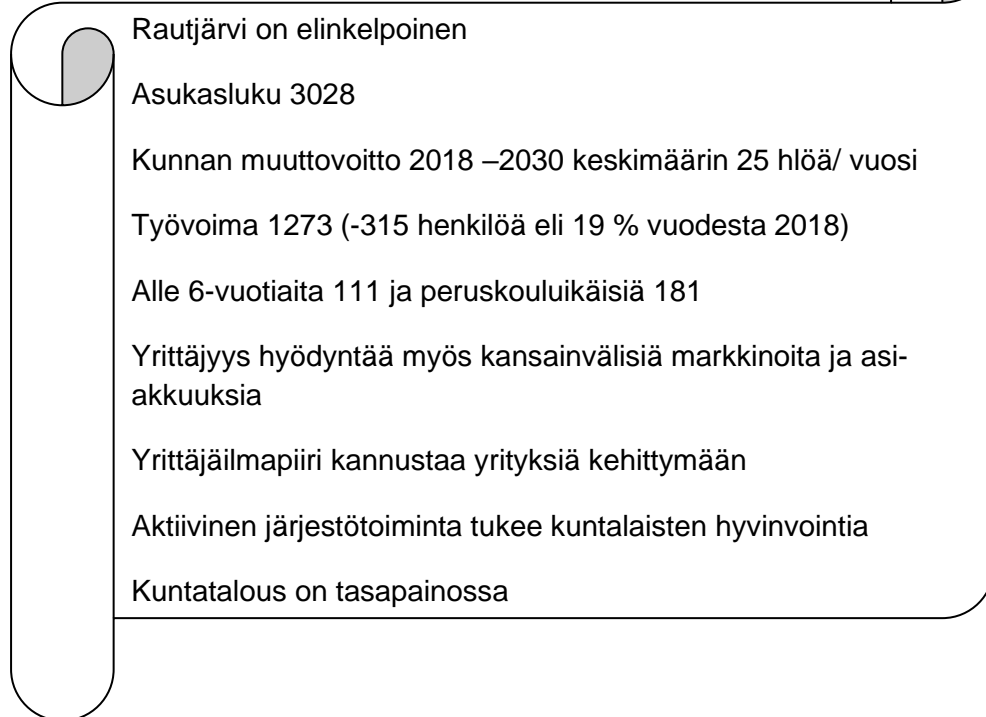
Liitteenä henkilöstösuunnitelma vuosille 2022 -2024.

5. Kuntastrategia

5.1. Kuntastrategia ja sen valmistelu, toteutus ja seuranta

Kunnanvaltuusto hyväksyi 16.11.2020 kuntastrategian tavoitteet vuosille 2021 – 2025. Elokuun 2021 alussa toimikautensa aloittanut uusi valtuusto vahvistaa vuoden 2022 talousarvion ja 2022 - 2024 taloussuunnitelman tavoitteet, joiden tulee perustua kuntastrategiaan.

Tavoitetila 2030



Strategiset päämäärät

Väestörakenteen muutos

-Muuttovoitto keskimäärin 25 henkilöä vuodessa

-Työikäisten määrä 1.350

Yritysten ja työpaikkojen määrä

-Työpaikkojen määrä 900

Kuntatalouden tasapaino

-Kunnallisvero enintään 1 %-yksikköä yli maan keskiarvon

Strategiset toimenpiteet

- Kunnan brändääminen luonto ja retkeilymatkakohteena

-Työllisyys ja yrittäjyysohjelman laadinta ja toimeenpano

-Hiilineutraalin liikkumisen ja Simpeleen rautatieaseman kehittäminen

-Varhaiskasvatuksen ja perusopetuksen järjestäminen ja

- harrastusmahdollisuuksien tukeminen perheiden arkea tukevalla tavalla
- Aktiivinen vaikuttaminen kunnan asukaslukuun ja rakenteeseen
- Kuntalaisten osallistamisen aktivointi ja järjestötyön tukeminen
- Lukio opetuksen ja työvaltaisen oppimisen järjestäminen
- Monimuotoisen asumisen tarjonnan tukeminen ja markkinointi
- Etätyön edellytysten toteuttaminen tietoliikenneyhteyksiä ja toimitiloja tarjoamalla sekä digitaitoja edistämällä
- Kunnan toiminnan tuottavuuden lisääminen

Kärkihankkeet

- Hiitolanjoki elinvoiman ja matkailuyrittäjyyden vetovoimaksi
- Etätyön edellytysten ja tietoliikenneyhteyksien parantaminen
- Kehitetään asukastyytyväisyysmittausjärjestelmä osana kuntalaisten kuulemismallia
- Pakolaisten vastaanotto ja kotouttaminen 25 henkilöä vuodessa
- Kiertotalouden edistämisen mahdollisuuksien selvittäminen
- Monipuolisten koulutusmahdollisuuksien tukeminen

Strategian päivityksessä esitetään jokaiselle strategiselle tavoitteelle mitattava olosuhdetekijä ja tavoitetaso. Tavoitetason perusteella määritellään vielä tarkemmat mittarit.

Edelleen kullekin strategiselle tavoitteelle on esitetty tarkennetut toimenpiteet talousarvioon 2022 ja taloussuunnitelmaan 2022 – 2024, joista määritellään talousarvion toiminnalliset tavoitteet tulosalueille vuoden 2022 talousarvioon.

Kunnanvaltuuston käsiteltyä Kuntastrategian 2021 - 2025 strategiset tavoitteet niistä muotoillaan vuoden 2022 talousarvion sekä taloussuunnitelman 2022 - 2023 toiminnan ja talouden tavoitteet.

Edelleen strategisten tavoitteiden hyväksymisen jälkeen laaditaan kuntalain 37 §:n edellyttämä kuntastrategia-asiakirja sekä laaja hyvinvointisuunnitelma, joissa otetaan huomioon myös vuoden 2022 talousarvion valmistelun yhteydessä YT-menettelyssä käsitellyt talouden tasapainotustoimenpiteet.

6. Talousstrategia

Rautjärven kunnan tilinpäätökset ovat olleet alijäämäiset kolmena edellisenä vuonna; 2018 vuonna -97.326,32 € ja 2019 vuonna -916 799,05 € sekä 2020 vuonna - 1 241 385,28 €. Talousarvio 2021 on arvioitu talousarvioon 147 000 euroa ylijäämäiseksi, mutta mikäli tilinpäätösvarauksien päätään purkamaan Eksoten osalta, voi ylijäämää syntyä enemmän. Suunnitelmavuodet on myös arvioitu ylijäämäiseksi.

Vuodesta 2019 on tehty talousstrategiatyötä, jonka tavoitteena on saada kunnan talous tasapainoon vuonna 2021 ja mahdollisuuksien mukaan myös koko suunnittelukausi. Tasapainotusohjelma ulottuu vuosille 2022 ja 2023.

Kunnan taseessa on ylijäämää 7,4 milj. euroa, mistä johtuen kuntalain tasapainovelvoitteen mukaan kunnalla on mahdollista tehdä alijäämäinen talousarvio. Talousstrategian yhteydessä on päätetty, että Rautjärven kunnan talous tulee tasapainottaa viimeistään vuonna 2021.

Mahdolliset talouden tasapainottamiskohteet

Talousarvion 2022 laadinnan pohjana on ollut käyttötalouden osalta kuluvan vuoden talousarvio ja jo kuluvalla suunnittelukaudelle sovitut säästötoimenpiteet. Talouden tasapainottamissuunnitelman kohteista koko kunnan osalta pysyviä säästöjä on suunniteltu syntyvän vuodelle 2022 103 500 euroa ja vuodelle 2023 115 000 euroa.

Palkkoihin on tehty varaus sopimuskorotuksiin, joiden kustannusvaikutus vuositasolla on 1,67 % palkkakuluista. Eksoten kustannuksiin on lisäystä tehty 943 000 € kuluvan vuoden kustannusten tasosta.

Verotulot on arvioitu syyskuun verotulokehikon mukaan niin, että tuloveroprosentti on nykyisen prosentin mukainen eli 21,00 prosenttia ja kiinteistöveroprosenteina on nykyiset voimassa olevat prosentit. Yhteisövero palautuu normaalivuoden tasoon koronasta aiheutuneen korotuksen poistuessa jako-osuudesta.

Talousarvioehdotukseen on Rautjärven kunnan valtionosuudet arvioitu 1 000 218 euroa suurempina kuin kuluvana vuonna. Lisäkarsinnan lopullinen määrä tarkentuu sen jälkeen kun verokehikon ja valtionosuuksien tarkistukset on tehty.

Kunnan investoinneissa varaudutaan – 856 000 euron nettoinvestointien määrään vuoden 2022 osalta ja vesihuoltoliikelaitoksen investointimäärärahavarauksena 330.000 euroa. Sote-uudistuksen muutokset, määrärahat, verot ja valtionosuudet vuodesta 2023 lähtien.

Kunnan määrärahat pienenee noin 60 %, kunnan määrärahoista poistuu Eksoten ja Pelastustoimen kustannukset vuodelta 2023 lähtien. Valmistelu TE-palveluiden siirtämisestä kunnille jatkuu siten, että tehtävät siirtyisivät kunnille vuoden 2024 aikana. Kunnalle siirtyviä kustannuksia TE-palveluista on arvioitu tämänhetkisen tiedon mukaa noin 550 000 euroa.

Valtionosuudet painelaskelman mukaan vuosilla 2023 ja 2024 noin 2,1 milj. euroa.

Verotuloihin tulee kaikille kunnille vuonna 2023 leikkaus tuloveroon 12.39 prosenttiyksikköä, yhteisöveroa leikataan uudistuksen myötä kolmanneksella ja näin ollen kuntien osuus yhteisöverosta putoaa melkein 30 % verovuonna 2023. Kiinteistöveron osalta ei vielä lopullisia ratkaisuja.

Näiden talouden tasapainottamistoimenpiteiden ja toiminnan muutosten jälkeen vuoden 2022 talousarvio on 27 599 € ylijäämäinen niin kuin myös suunnitteluvuodet 2023 860 967 euroa ja vuosi 2024 392 844 euroa.

Talouden tasapainottamiskohteiden osalta käytiin yhteistoiminnasta kunnassa annetun lain 4 § mukaiset neuvottelut. Neuvottelut koskivat alle kymmenen henkilön palvelussuhteen ehtojen muutoksia ja talouden tasapainottamisen muita vaihtoehtoisia ratkaisuja. Neuvottelussa ei käsitelty irtisanomisia eikä lomautuksia. Talouden tasapainottamistoimenpiteiden osalta neuvottelut käytiin hyvässä hengessä ja niissä saavutettiin yksimielisyys.

Talouden tasapainottamiskohteet							
Toimiala: Konsernipalvelut							
	Ehdotettu tasapainottamistoimi	Tehtävät toimenpiteet	Vaikutusten arviointi	Tulosta parantava pysyvä	Vuosi 2021	Vuosi 2022	Vuosi 2023
1.	Konsernin osien palvelut	Myytävät palvelut- htv määrän tarkistaminen	Tarkistetaan vuosittain ottaen huomioon toimintaympäristön muutokset.	6 515	6 515		
2.	Keskitettyjen palvelujen sopimusten ja toimintatapojen tarkastaminen sekä hankinnat	Postisopimuksen uusiminen, sähköiset palvelut; faksisopimuksen uusiminen, lehtitilauksien vähentäminen.	Yksinkertaistaa toimintatapoja kustannustehokkaammiksi ja optimoidaan tilattavien tarvikkeiden määrät.	1 030	1 030		
3.	Yhteistoimintasopimusten tarkistaminen	KEHYn sopimuksen uusinta , matkailuyhteistoiminta	Pyritään edelleen saamaan uusyrittäjäkeskustaloutta sekä perustason yritysneuvontaa noin 10 €/as. tasolla. (30.000 – 35.000 €/vuosi). Uudelleen järjestettäväksi jää miten hoidetaan yritysten kehittämiskentän asiat. Matkailuyhteistyö 5 000 €. Muu elinkeino yhteistyö 7 000 €.	45 000	45 000		
4.	Matka- ja koulutuskustannusten leikkaaminen	Matka- ja koulutuskustannuksia leikataan vähintään 10 %	Työnantajan on huolehdittava viranhaltijoiden ja työntekijöiden ammattitaidon ylläpidosta. Koulutuksen toteuttamisessa hyödynnetään yhteistyökumppanien kautta saatava koulutus. Matkakustannuksien vähennys toteutetaan osallistamalla koulutuksiin ja kokouksiin etäyhteyksillä mahdollisuuksien mukaan.	8 200	8 200		
5.	Yleiskaavoitus	Määrärahan tarkistaminen		15 000	15 000		
6.	Työterveyshuolto	Nettovähennys 17 000 euroa	Käytön mukainen arvio.	17 000	17 000		
	Yhteensä			92 745	92 745	0	0

RAUTJÄRVEN KUNTA
Talousarvio 2021 ja -suunnitelma 2022 - 2023

Toimiala: Hyvinvointipalvelut							
Ehdotettu tasapainottamistoimi	Tehtävät toimenpiteet	Vaikutukset	Tulosta parantava KOKONAIS eurovaikutus	Vuosi 2021	Vuosi 2022	Vuosi 2023	
LASTEN JA NUORTEN PALVELUT							
1.	Perusopetus	Luokanopettajan tehtävä jätetty täyttämättä. Erityisopetuksen uudelleen organisointi 1.8.2021 alkaen.	Luokkakoko muutokset ja opettajien määrässä ja palkkauksissa tapahtuvat muutokset	80 000	40 000	40 000	
2.		3 koulunkäynnin ohjaajan toimeja jätetty täyttämättä. V. 2021 aikana oppisopimuksella oleva ohjaaja jää pois =>ei jatkoa. Lisäksi ostopalveluista tulee vähemmän ohjaajien määrä suunnittelukaudella. Koulunkäynnin ohjaajien työn lyhentäminen 85 %:iin. Koskee 1 koulunkäynnin ohjaajaa, eikä koske iltapäivätoiminnan koulunkäynnin ohjaajaa. Kesäajalla 1 kk. lomautukset kaikille ohjaajille.	Perusopetuksessa vähemmän ohjaajaresurssia käytössä. Ohjauksen ja tuen määrä oppimisen tukemisessa vähäisempää.	115 000	84 000	11 000	20 000
3.		Koulukuraattorin 50 % resurssin vähentäminen	Oppilashuollossa 50 % koulukuraattori käytössä 1.1.2021 alkaen	28 000	28 000		
4.	Lukio	Lukion kurssien yhdistäminen	Eri vuosiluokkien oppilaat opiskelevat yhtä aikaa samoja kursseja	20 000	18 000	2 000	
5.	Varhaiskasvatus	Varhaiskasvatuksen avustajien vähentäminen 1,5 suunnitteluvuosina 2022-23	Erityisen tuen tarpeen vähentyessä vähennetään avustajien määrää	45 000		15 000	30 000
RUOKA- JA SIIVOUSPALVELUT							
6.	Ruoka- ja siivouspalvelut	2 ravitsemistyöntekijän toimeja jätetty täyttämättä	Työjärjestelyjä ruokapalveluissa joudutaan tekemään enemmän, työyhteisön haavoittuvaisuus lisääntyy	54 000	54 000		
7.		Viikonloppuruuan valmistuksen lopettaminen 1.7.2021 tai myyntihinnan korottaminen siten että viikonloppuvalmistuksesta aiheutuvat menot katetaan	Kylmäaterioiden vienti vaatii muutostyöt kylmäsäilytyksen ja lämmityksen osalta palveluasumisyksiköissä. Kustannusten selvittäminen ja vertailu kesken. Jos eksote korottaa toimitettujen aterioiden hintoja riittävästi, toiminta jatketaan edelleen entiseen tapaan.	27 600	13 800	13 800	
8.		1,5 siivoustyön resurssin vähentäminen. Siivoojan toimi jätetty täyttämättä ja 0,5 vähennys suunnittelukaudella	Siivouksessa uudet toimintatavat ja siivous kertoja vähennetään yksiköissä	37 500	25 000	12 500	
		siivoustyöohjaajan resurssin 50 % myynti Parikkalaan	Siivouksen ohjauksen määrä vähenee omassa kunnassa, tuloja	17 000	17 000		
MUUT SÄÄSTÖT							
9.	Avustukset	Avustuserärahojen vähentäminen vuonna 2020 ollut yhteensä 10 000 e. Liikunta-avustuksista vähennetään edelleen 4 000 e ja toiminta-avustuksista 10 000 e	Yhdistysten toiminnan vaarantuminen ja hyte-toiminnan väheneminen. Yhdistys mahdollisesti aktivoituu rahoituksen hankkimiseen muilla keinoin tai toiminta lakkaa tai hiipuu	14 000	5 000	5 000	4 000
10.	Nuorisotyö	nuorisotyön vastaavan virka nuorisohyvinvointijohtaja	Nuorisotyössä 1 nuorisohjaaja, esimiehenä	10 000	10 000		
11.	Täydennyskoulutus, majoitus,	Etäkoulutukset täydennyskoulutuksiin	työajan ja rahan säästö	15 000	15 000		
12.	Matkakorvaukset	matkakorvausten vähentäminen	Kokoukset pääsääntöisesti etänä. Säästyy lisäksi työaikaa.	30 000	30 000		
13.	Kalusto	Kalustomäärärahojen leikkaus	Kalustoa ei uusita	8 300	8 300		
	Yhteensä			501 400	348 100	59 300	94 000

RAUTJÄRVEN KUNTA
Talousarvio 2022 ja -suunnitelma 2023 - 2024

§ Toimiala: Elinympäristöpalvelut							
	Ehdotettu tasapainottamistoimi	Tehtävät toimenpiteet	Vaikutusten arviointi	Tulosta parantava pysyvä eurovaikutus	Vuosi 2021	Vuosi 2022	Vuosi 2023
1.	Kiinteistöpoliittisen ohjelman toimenpiteet	Vuokra-asumisen järjestäminen ym. Nykyisen ohjelman toteuttamattomat toimenpiteet sekä uuden 2021 laadittavan ohjelman toimenpiteet	Toimintojen järjestäminen kustannustehokkaammin ja tilojen yhteiskäytön mahdollisuuksien lisääminen --> turhista lämmitettävistä kuutioista luopuminen <-> vaikutukset riippuvat toimenpiteestä	63 000	21 000	21 000	21 000
2.	Puistojen ja yleisten alueiden hoitotason alentaminen	Taajama-alueiden viheralueiden hoidon resurssien leikkaaminen	Puistot ja muut viheralueet huonommalla ylläpidolla --> viihtyvyys taajamissa vähenee kuntalaisten kannalta	10 000	10 000		
3.	Liikenneväylät	Kunnossapidon laatutason alentaminen (kunnan omat liikenneväylät)	Kadut ja kevyen liikenteen väylät nykyistä huonommassa kunnossa --> viihtyvyys, liikenteen sujuvuus ja turvallisuus	4 000	4 000		
5 a	Hiihtolatujen ja luistelualueiden varallaolo	Lopetetaan varallaolo	Hiihtolatut ja luistelualueet heikommassa kunnossa varsinkin viikonloppuisin --> käyttäjätyytyväisyys laskee ja käyttäjämäärät vähenevät	2 000	2 000		
5 b	Hiihtolatujen ja luistelualueiden varallaolo ja laitteiden huollot	Varallaolo säilyy, mutta aktiiviyötunteja ei makseta --> pidetään ylityövapaana. Mönkijän ja moottorikelkkojen huollot suoritetaan omana työnä, koska laitteissa ei ole enää takuut voimassa.	Ladut ja luistelualueet paremmassa kunnossa ja käytettävissä myös viikonloppuisin --> asiakkaat tyytyväisempiä. Helpottaa Asemanseudun laitospiehen työskentelyä viikonloppujen jälkeen.	3 000	3 000		
6.	Toimenpiteiden 2, 3, 4 ja 5 henkilöstövaikutus	Kunnossapitotyöntekijän tehtävää ei täytetä.	Ylläpidon resurssit vähenevät ja sitä kautta palvelun taso	34 000	34 000		
7.	Yksityisieavustukset	leikataan 10.000 euroa (2020 48.500)	Alemman tieverkon kunto heikkenee --> haja-asutusalueiden liikkuminen hankaloituu	10 000	10 000		
8.	Asiantuntijapalvelut	Vähennetään ostettavia suunnittelu ym. konsulttipalveluita	Suunnittelussa ei pystytä käyttämään erikoisosaamista --> lopputuloksen laatu voi heikentyä	20 000	20 000		
9.	Remontointi- ja korjauspalvelujen vähentäminen	Kirvesmiehen tehtävää ei täytetä.	Omana työnä tehtävän rakennustyön osuus vähenee --> riskinä palvelun saatavuus ja kustannusten nouseminen	22 000	18 000	4 000	
10.	Tekninen varikko	Vuokrataan koko varikon kiinteistö teknisten palveluiden siirtämisen jälkeen	Toteutuessaan koko kunnan kannalta lähinnä positiivisia vaikutuksia	19 200	9 600	9 600	
12.	Rakentamisen ohjaus	Tuloja lisää 3000 euroa	Rakentamisen ja varsinkin vapaa-ajan asumisen rakentamisen lisääntyminen virkistää kuntaa	3 000	3 000		
13.	Matkustus- ja kuljetuspalvelut	Suositaan etäkokouksia, Kunnan yhteiskäyttöauto?	Etäkokouskäytännöt käytössä vihdoin myös julkisella puolella lisääntyvissä määrin --> matkustus vähenee mm. ilmastovaikutukset vähenevät ja työajan tehokas käyttö lisääntyy	2 300	2 300		
14.	Liikenneturvallisuus	Leikataan resurssia 2000 euroa (2020 5.000 €)	Liikenneturvallisuustyö ja käytännön toimenpiteet liikenneturvallisuuden lisäämiseksi vähenevät --> vaikuttaa kuntalaisten liikkumisen turvallisuuteen	2 000	2 000		
15.	Maa- ja metsätilat	Metsänhoidollisten töiden leikkaaminen (2020 n. 30.000 euroa)	Metsien kasvu voi heikentyä ja hyönteisten ja tautien aiheuttamat tuhot lisääntyä	5 000	5 000		
16.	Puunmyynti 2021	200.000 tuloarviolla	Kertaluontoinen toimenpide (2020 ei puukauppaa tehty kh:n päätöksellä) --> Ei voida toistaa tulevina vuosina mikäli metsänhoito halutaan pitää kestäväällä pohjalla	0	80 000	0	0
17.	Kangaskosken kiinteistön vuokraus	Kokeilujakson jälkeen vuokrasopimuksen jatkaminen todellisella vuokralla	Vajaakäytöllä ollut kiinteistö oikeaan käyttötarkoitukseen --> Hiitolanjoen patojen purkamisen ja koskien ennallistamisen myötä positiivisia vaikutuksia koko kunnan mittakaavassa	14 400	4 800	9 600	
	Yhteensä			213 900	228 700	44 200	21 000
	Koko kunta yhteensä			808 045	669 545	103 500	115 000

7. Talousarvio ja –suunnitelman rakenne

7.1. Talousarvion rakenne

Kunnan ja kuntayhtymän talousarviossa tulee olla käyttötalous- ja tuloslaskelmaosa sekä investointi- ja rahoitusosa. Kunnallisen liikelaitoksen talousarviossa ja -suunnitelmassa tulee olla tuloslaskelma-, investointi- ja rahoitusosa (KuntaL 110 § ja 120 §).

Käyttötalousosassa asetetaan palvelutavoitteet ja budjetoidaan niiden järjestämisen vaativat menot ja tulot. Investointiosassa budjetoidaan pitkävaikutteisten tuotantovälineiden kuten rakennusten, kiinteiden rakenteiden ja kaluston hankinta, rahoitusosuudet ja omaisuuden myynti. Tuloslaskelmaosassa osoitetaan tulo- ja rahoituksen riittävyys käyttömeneihin ja poistoihin. Rahoitusosassa osoitetaan yhteenvetona rahan lähteet ja käyttö.

Kunnan ja kuntayhtymän toiminnassa ja taloudenhoidossa on noudatettava talousarviota. Talousarvio ja -suunnitelma sitovat toimielimiä ja henkilöstöä ja ovat samalla näiden ohjauksen ja valvonnan välineitä. Talousarvioon tehtävistä muutoksista päättää kunnassa valtuusto ja kuntayhtymässä valtuusto tai yhtymäkokous. Kunnallisen liikelaitoksen talousarvioon tehtävistä muutoksista päättää johtokunta, mutta valtuuston asettamien sitovien tavoitteiden muutoksista päättää kuitenkin valtuusto.

7.2. Talousarvion sitovuustaso

Valtuusto hyväksyy talousarvion hyväksymisen yhteydessä sitovuustasot.

Käyttötalousosa:

- tulosalueiden toimintakatteet eli toimintakulujen ja -tuottojen nettosummat
- toiminnalliset ja taloudelliset tavoitteet

Käyttötalousosan tulosalueet:

Kunnanhallitus

Konsernipalvelut

- Osallisuus ja päätöksenteko
- Elinvoimaisuuden kehittäminen
- Kuntien yhteiset palvelut
 - Hyvinvointilautakunta
 - Hyvinvointipalvelut
- Hyvinvoinnin edistäminen
 - Elinympäristölautakunta
 - Elinympäristöpalvelut
- Elinympäristö
 - Liikelaitos- ja lupajohtokunta
- Rakentamisen ohjaus
- Vesihuoltoliikelaitos

Tuloslaskelmaosa:

- verotulot
- valtionosuudet

- rahoitustulojen osalta korko ja muut rahoitustuotot
- rahoitusmenojen osalta korko ja muut rahoitusmenot

Rahoitusosa:

- Antolainasaamisten lisäykset
- Pitkäaikaisten lainojen lisäys

Investointiosa:

Investointiosassa nimetyille kohteille myönnetty määrärahat ovat hankekohtaisesti sitovia, kun kysymyksessä on yli 300.000 € rakentamishanke.

Hankeryhmittäin ovat valtuustoon nähden sitovia määrärahoja:

- Maan hankinta/myynti
- Muut kuin yli 300.000 euron rakennukset ja rakennelmat
- Kadut, tiet, torit ja puistot
- Muut maa- ja vesirakenteet
- Liikelaistosten kiinteät rakenteet ja laitteet
- Sähköverkko ja ulkovalaistuslaitteet
- Muut laitoskoneet ja laitteet
- Koneet ja kalusto/konsernipalvelut
- Koneet ja kalusto/hyvinvointipalvelut
- Koneet ja kalusto/elinympäristöpalvelut
- Osakkeet ja osuudet

7.3. Sisäinen valvonta ja riskienhallinta

Sisäisen valvonnan ja riskienhallinnan tavoitteena on varmistaa, että kunnalle ja kuntakonsernille asetetut tavoitteet saavutetaan ja että toiminta on tuloksellista. Sisäistä valvontaa ja riskienhallintaa ei eriytetä muusta tavoitteiden saavuttamiseen tähtäävästä toiminnasta, vaan se on jatkuva osa päivittäistä johtamista, ohjaamista ja työn toteuttamista. Riskienhallinta on osa sisäistä valvontaa ja sen tavoitteena on saada kohtuullinen varmuus organisaation tavoitteiden saavuttamisesta sekä toiminnan jatkuvuudesta ja häiriöttömyydestä.

Sisäisen valvonnan keinoin ja osana johtamista valvotaan talousarviossa asetettujen toiminnallisten ja taloudellisten tavoitteiden saavuttamista, toiminnan lakien- ja säännöstenmukaisuutta ja tarkoituksenmukaisuutta sekä voimavarojen käyttöä. Sisäistä valvontaa toteutetaan jokaisella organisaatiossa hallintosäännön mukaisesti.

Riskienhallintasuunnitelma päivitettiin vuoden 2016 aikana vastaamaan riskienarviointilomakkeissa havaittuja ja esille nousevia riskejä ehkäiseväksi. Suunnitelma tarkistetaan valtuustokausittain.

7.4. Tilivelvolliset luottamushenkilöt ja viranhaltijat

1.8.2021 voimaan tulleen hallintosäännön mukaisen organisaation tilivelvolliset Rautjärven kunnassa ovat seuraavat:

Kunnanhallituksen jäsenet, kunnanjohtaja ja hallintojohtaja
Elinympäristölautakunnan jäsenet, tekninen johtaja, rakennus- ja kunnossapitopäällikkö
Hyvinvointilautakunnan jäsenet, hyvinvointijohtaja, Simpeleen koulun ja lukion rehtori,
Liikelaitos- ja lupajohtokunnan jäsenet, liikelaitoksen johtaja, rakennustarkastaja

8. Käyttötalousosa

8.1. Kunnanhallitus

Konsernipalvelut

8.1.1. Osallisuus ja päätöksenteko

Tulosityksiköt

Tarkastustoiminta
Kuntakonsernin johto
Hallinto- ja talouspalvelut
Konsernipalvelun yhtiöt
Henkilöstöpalvelut
Vaikuttamistoimielin
Vaalit

Tilivelvolliset: kunnanhallituksen jäsenet, kunnanjohtaja ja hallintojohtaja

Ydintoiminnan kuvaus

Kuntakonsernin johto vastaa kunnan johtamisesta päätetyn kuntastrategian painopistealueiden mukaisesti. Kuntakonsernin johtoon kuuluvat kunnanvaltuusto ja kunnanhallitus.

Konsernipalvelut valmistelee ja avustaa kunnanhallitusta ja - valtuustoa konserniin kuuluvien yhteisöjen johtamisessa ja kunnan toimintaa koskevien päätösten valmistelussa ja täytäntöönpanossa. Konsernipalvelut tuottaa kaikkien toimialojen yhteiset suunnittelu-, talous-, henkilöstö- ja tietohallintopalvelut sekä valtionhallinnon ja muiden kumppanuusorganisaatioiden osalta. Kunnan asiakaspalvelutehtävät hoidetaan pääosin asiointipisteissä. Konsernipalvelun ulkoisia asiakkaita ovat palveluja ja tietoa tuottavat ja tarvitsevat yhteistyökumppanit sekä kuntalaiset ja päätöksentekijät. Sisäisiä asiakkaita ovat kunnan muut toimialat, työpaikat ja työyhteisöt.

Vanhus- ja vammaisneuvosto aloittaa uutena kunnanhallituksen alaisena toimikuntana tämän valtuustokauden alusta. Rautjärven kunnan vanhus- ja vammaisneuvosto on kunnanhallituksen alainen toimikunta. Rautjärven kunnan vanhus- ja vammaisneuvosto aloittaa toimikauden jälleen yhdistyneenä vaikuttajatoimielimenä aikaisemman Rautjärven kunnan vanhusneuvoston ja Imatran, Ruokolahden ja Rautjärven yhteisen vammaisneuvoston sijaan. Kunnanhallitus nimeää toimikunnan jäsenet, varajäsenet, puheenjohtajan ja varapuheenjohtajan valtuustokaudeksi kerrallaan.

Vanhus- ja vammaisneuvosto ideoi ja järjestää erilaisia tapahtumia ikääntyneen väestön, vammaisten ja muiden erityisryhmien aktivoimiseksi, arvioi kunnan ja kuntayhtymien sekä yksityisten ja kolmannen sektorin toimijoiden palveluja heidän näkökulmasta ja tekee tarvittaessa parannus- ja korjausehdotuksia.

TALOUSSUUNNITELMA 2022 - 2024

Toimintaympäristö ja sen muutokset

Hyvinvointialueiden perustaminen sekä sosiaali- ja terveydenhuollon ja pelastustoimen järjestämisen uudistamista hyväksyttiin eduskunnassa 23.6.2021. Suomeen muodostetaan 21 hyvinvointialuetta, joille siirtyvät kuntien ja kuntayhtymien vastuulla nykyisin olevat sosiaali- ja terveydenhuollon sekä pelastustoimen tehtävät. Varsinainen toimeenpano aloitetaan lakien voimaantulon jälkeen. Toimeenpanon keskeisenä tavoitteena on varmistaa, että muodostuvien hyvinvointialueiden kaikki keskeiset toiminnot ja palvelut toimivat asiakkaiden ja henkilöstön kannalta häiriöttä uudistuksen tullessa voimaan. 1.1.2023

Hyvinvointialueen ylin päättävä toimielin on suorilla vaaleilla valittava aluevaltuusto. Ensimmäiset vaalit järjestetään vuoden 23. tammikuuta 2022. Hyvinvointialueen toimintaa johdetaan aluevaltuuston hyväksymän hyvinvointialuestrategian mukaisesti ja aluevaltuusto päättää myös hyvinvointialueen organisaatorakenteesta.

TE-palvelut siirtyvät kunnille vuoden 2024 aikana. Työllisyyden edistämisen ministerityöryhmä linjasi kokouksessaan 31.8.2021 periaatteista, jotka liittyvät palveluita järjestävien kuntien työvoimapohjaan ja kuntien väliseen yhteistoimintaan sekä henkilöstön siirtymiseen.

Valtiovarainministeriön Kuntatieto-ohjelma uudistaa kuntien talousraportoinnin. Vuodesta 2021 alkaen kunnilla on velvollisuus raportoida taloustiedot automaattisesti JHS-suositusten mukaisesti Valtiokonttorin ylläpitämään palveluun. Tavoitteena on saada luotettavaa tietoa nopeammin ja tehokkaammin.

TALOUSARVIO 2022

Kunnan työllistämistuettujen palkkoihin on varattu keskitetysti (sis. velvoitetyöllistetyt) 80 000 euroa.

Digitoinnin toimenpiteitä ja niiden käytön hyödyntämistä jatketaan prosesseja sujuvoittamalla.

Rautjärven ja Simpeleen kuntien kuntaliitoksesta tulee kuluneeksi 50 vuotta 1.1.2023. Juhlavuoden kunniaksi varaudutaan kunnan historiikin tekemisen aloittamiseen talousarviossa 2022 noin 5000 euroa ja vuodelle 2023 julkaisemiseen noin 30 000 euroa.

Sote-uudistuksen myötä järjestetään aluevaalit 23.1.2022.

Sitovat toiminnalliset tavoitteet:

Kuntatalouden tasapaino	Strateginen tavoite: Konsernin talous kunnossa			
	Tulosalueen toimenpiteet	Arviointikriteeri (tunnusluku)	Tavoitetaso	Toteuma
	Tuottavuuden lisääminen	Nettomenojen kehitys koko kunta, €/as (vertailutieto/edell.vuosi) (sote kustannuksilla ja ilman)	Nettomenojen kehitys, €/as, maakunnan keskiarvon alle (sote kustannuksilla ja ilman)	
	Tuottavuuden lisääminen	Sairauspoissaoloprosentti	alle 3,5 % kunnan henkilöstön yhteispäivien määrästä	
	Digitaalisten palvelujen käyttöönotto kunnassa	Vuonna 2021 käyttöön otetut järjestelmät täysimääräisesti hyötykäyttöön	Järjestelmät otettu täysimääräisesti hyötykäyttöön	

Rautjärvi on veto-voimainen luonto- ja retkeilymatkailukohde	Strateginen tavoite: Kunnan brändääminen luonto- ja retkeilymatkakohteena			
	Tulosalueen toimenpiteet	Arviointikriteeri (tunnusluku)	Tavoitetaso	Toteuma
	Strategian toimenpiteiden tukeminen markkinoinnilla ja viestinnällä	Tunnettuuden parantaminen kaikilla strategian painopistealueilla	Rautjärvi tunnetaan kaikilla strategian painopistealueilla	

Riskienhallinta ja sisäinen valvonta

Koronavirus-epidemia toiminnalliset vaikutukset lisäävät kunnan riskiä saavuttaa tulostavoitteitaan. Riskin taso muotoutuu sen mukaisesti, kuinka pitkään epidemia ja epävarmuus kehityksen kulusta jatkuvat. Vaikutukset ovat sitä vakavampia ja pitkäkestoisempia, mitä enemmän ne vaikuttavat kuluttajien luottamukseen ja kysyntäkäyttäytymiseen.

Talouden tasapainon tavoittelemisen on perusteltua ulottaa talousarviovuoden lisäksi myös suunnitteluvuosille. Valtiovarainministeriö arvioi kuntatalouden pysyvän lähivuodet selvästi alijäämäisenä, joten kuntatalouteen ei ole näköpiirissä helppoja ratkaisuja ja korona tuet eivät jatku tulevilla suunnittelukaudella.

Sote-uudistus vaikuttaa merkittävästi kuntien toimintaan ja talouteen. Sote-uudistus siirtää vuoden 2023 alussa yli puolet kuntien lakisääteisistä tehtävistä ja käyttötalouden kustannuksista maakunnille. Pitkällä aikavälillä oleellisin kuntavaikutus on, että väestön ikääntymiseen ja sairastavuuteen liittyvät kustannukset ja niistä seuraavat kuntatalouteen kohdistuvat riskit siirtyvät pois yksittäisten kuntien vastuulta.

TE-palvelut siirtyvät kunnille vuoden 2024 aikana ja siihen liittyvät riskit kohdistuvat talouteen sekä siihen kuinka hyvin toiminnan organisointi onnistuu maakunnallisesti, jotta kunnan elinvoimaisuuteen vahvasti vaikuttava työllistäminen saadaan käyntiin kunnan tavoitteiden mukaisesti.

Tietojärjestelmiin kohdistuvat uhat muodostavat riskin kunnan toiminnalle, joten tietoturvaan ja tietojärjestelmien jatkuvuudenhallintaan tulee kiinnittää erityistä huomiota. Kriittisen tietojärjestelmät ovat erityisen huomion kohteena, koska toimintahäiriö voi heikentää huomattavasti palvelutoiminnan tehokkuutta ja pahimmillaan keskeyttää tuotannon, vaarantaa tietojen salassapidon, aiheuttaa ison maineriskin tai saattaa aiheuttaa pahimmillaan jopa vaaraa hengelle ja terveydelle. Turvallisuus on vakaan ja hyvinvoivan yhteiskunnan sekä myös kunnan kivijalka.

Talous

	TP 2020	Muutettu TA 2021	TA 2022	TS 2023	TS 2024
Menot	-1 258 693	-1 260 015	-1 173 220	-1 178 220	-1 178 220
Tulot	158 020	184 992	174 537	174 537	174 537
Toimintakate	-1 100 674	-1 075 023	-998 683	-1 003 683	-1 003 683

8.1.2. Elinvoimaisuuden kehittäminen

Tulosityksiköt

Yleiskaavoitus

Yhteisöt

Tilivelvolliset: kunnanhallituksen jäsenet, kunnanjohtaja

Ydintoiminnan kuvaus

Tavoitteena on turvata kunnan elinvoimaisuutta sekä edistää sitä elinkeinopolitiikan, kaavoituksen, maankäytön, työllisyyden hoidon ja kehittämishankkeiden keinoin.

TALOUSSUUNNITELMA 2022 - 2024

Toimintaympäristö ja sen muutokset

Imatran Seudun Kehitysyhtiö Oy:n määräaikainen osakassopimus päättyy vuoden 2021 lopussa. Uusi sopimus on toistaiseksi voimassa oleva ja 3 kk irtisanomisajalla vuoden 2022 alusta alkaen. Rautjärven kunta on varautunut ostamaan perusmuotoisten uusyrityspalvelujen ja yritysneuvonnan sekä yritysryhmähankkeiden järjestämisen ostopalveluna 46 000 euroa. Laskut tulevat kuukausittain.

Omistajavaihdospalvelu järjestetään Etelä-Karjalan Yrittäjät ry:n toimintana, jonka kustannuksista kunnat maksavat yhteensä 40.000 euroa vuodessa. Vuodelle 2022 Rautjärven kunnan osuus on 2.857 euroa.

Kärki-Leaderin toiminnan rahoitukseen varataan 15 247 €/vuosi ja se laskutetaan kerralla.

Vakinaisen elinvoima- ja hankekehittäjän työajasta ja palkkarahoituksesta vuonna 2022 menee n. 60 % erilaisiin kehittämishankkeisiin. Erityisesti CBC-hanke Hiitolanjokeen liittyen sitoo työaikaa. Muina vastuualueina on matkailun ja markkinoinnin kehittäminen sekä yhteistyö yritysten ja kolmannen sektorin kanssa. Hankkeisiin on varattu omarahoitusta ja hankekehittäjän työaikaa seuraavasti:

- MINT – Pienten kuntien innovaatio- ja kokeiluekosysteemien kehittäminen, vuoden 2022 budjetti n. 9 000 €, josta avustukset n. 6 000 € ja omarahoitusosuus n. 3 000 €, työaikaa n. 10%.
- Maaseudun palvelupisteet, omarahoitus 0 € v. 2022, työaikaa n. 5%.
- RivTimes, vuoden 2022 budjetti n. 95 000 €, josta avustukset n. 65 000 € ja omarahoitusosuus n. 30 000 €, työaikaa n. 45%.
- MieKaSo – Mietttilän kasarminkankaan sotahistoriakeskus, investointihanke 250 000€, maaseuturahaston investointiavustus 84 000 € v.2022. Hanke ei käynnistynyt kustannusten nousun vuoksi suunnitellusti 2021, toteutus siirtynyt vuodelle 2022.
- MieKaKe – Mietttilän kasarminkankaan kehittäminen, kehittämis- ja investointihankkeisiin varattu omarahoitusta 15 500 € v. 2022, hankkeen toteuttajana Kollaa- ja Simo Häyhä –museon tukiyhdistys. Investointihanketta ei ole vielä haettu.
- Etätyöpisteet elinvoiman kasvualustoina – verkostohanke, 1 400 €

EU-rahoitusten ohjelmakaudet ovat vaihtumassa ja uusien hankkeiden suunnittelua voidaan aloittaa vasta ohjelmien painotusten selvittyä.

Matkailijoita, kuntalaisia, vapaa-ajanasukkaita sekä yrittäjiä palveleva AarreApp sovellus otettu käyttöön 2021 ja otetaan täysimääräisesti käyttöön vuoden 2022 aikana.

Tapahtuma-avustuksiin on varattu 10 000 euroa.

Maakunnallista GoSaimaa –markkinointiyhteistyötä jatketaan ja siihen varataan 5000 euroa/vuosi. Muuhun markkinointiin varataan n. 5 000 euroa vuonna 2022. Kunnan brändäämistä ja markkinointia jatketaan syksyllä 2021 julkistettujen materiaalien avulla.

TALOUSARVIO 2022

Sitovat toiminnalliset tavoitteet:

Tasapainoinen kuntatalous	Strateginen toimenpide: Aktiivinen vaikuttaminen kunnan asukasluokun ja rakenteeseen			
	Tulosalueen toimenpiteet	Arviointikriteeri/ mittari (tunnusluku)	Tavoitetaso	Toteuma
	Digitaalisten palvelujen käyttöönotto kunnassa	Vuonna 2021 käyttöön otetut järjestelmät täysimääräisesti hyötykäytössä	Järjestelmät otettu täysimääräisesti hyötykäyttöön	
	Työllisyys- ja yrittäjyysohjelman laadinta ja toimeenpano	Työvoiman saataavuus Yritysten määrä Yritysryhmähankkeiden määrä	Työllisyys- ja yrittäjyysohjelma hyväksytty ja rekrytointikampanja toteutettu	
	Kunnan yritystilojen markkinointi	Kunnan yritystiloinen toimivien yritysten määrä	Tilojen vuokrausperusteet on hyväksytty ja tilat löytyvät kunnan kotisivuilta	

Perheystävällinen hyvään elämän Rautiäarvi	Strateginen toimenpide: Monimuotoisen asumisen tarjonnan tukeminen ja markkinointi			
	Tulosalueen toimenpiteet	Arviointikriteeri (tunnusluku)	Tavoitetaso	Toteuma
	Vapaan olevien asuntojen yhteismarkkinointikampanja	Vapaana olevien omakotitalojen ja rivitalokotien määrä	Kampanjasuunnitelma laadittu	

Kulku- ja etätyöyhteydet tukevat kestävästä kehitystä ja palvelujen saavutettavuutta	Strateginen toimenpide: Kulku- ja etätyöyhteydet tukevat kestävästä kehitystä ja palvelujen saavutettavuutta			
	Tulosalueen toimenpiteet	Arviointikriteeri (tunnusluku)	Tavoitetaso	Toteuma
	Laaditaan suunnitelman nopeiden datayhteyksien kehittämisestä		Tarve ja toimintavaihtoehdot kartoitettu. Selvitetään mahdollisuudet osallistua kehittämishankkeisiin.	

Rautjärvi on vetovoimainen luonto- ja retkeilymatkailukohde	Strateginen toimenpide: Rautjärvi tunnetaan matkailukohteistaan			
	Tulosalueen toimenpiteet	Arviointikriteeri (tunnusluku)	Tavoitetaso	Toteuma
	Simpeleen rautatieasemasta luonto- ja retkeilymatkailun liityntäpiste	Matkailijamäärän kasvu	Polkupyörämatkailun kasvu	
	Luonto- ja retkikohteiden toteutus ja markkinointi	Kohteet ovat kiinnostavia ja tunnettuja	Markkinointia toteutettu	
	AarreApp digitaalisen palvelun laajentaminen	Kunnan yritysten kohteiden määrä palvelussa. Käyttäjämäärä.	Vähintään 40 toimijaa on ottanut palvelun käyttöön	
	Hiitolanjoki Master Plan CBC RivTimes hankkeessa		Hanke valmistunut ja esittelymateriaali jaettavissa yrittäjille ja oppilaitoksiin	
	Yrittäjien kiinnostuksen herättäminen liiketoimintamahdollisuuksiin	Kontaktit uusista liiketoimintamahdollisuuksista kiinnostuneiden kanssa.	Oppilaitosyhteyksiä rakennettu.	
Kiertotalouden mahdollisuuksien selvittäminen	Kiertotalous työllisyyden edistäjänä	Kiertotalouden edistämisen keinot kartoitettu		

Riskienhallinta ja sisäinen valvonta

Kaikkia pakolaisten kotoutumiseen vaikuttavia asioita ei voida ennakoida.

Koronavirusepidemian toiminnalliset vaikutukset lisäävät edelleen kunnan riskiä saavuttaa tulostavoitteitaan. Riskin taso muotoutuu sen mukaisesti, kuinka pitkään epidemiaan liittyvä epävarmuus kehityksen kulusta jatkuu. Vaikutukset ovat sitä vakavampia ja pitkäkestoisempia, mitä enemmän ne vaikuttavat kulluttajien luottamukseen ja kysyntäkäyttäytymiseen. Tämä näkyy erityisesti työllisyydessä ja uusien yritysten määrässä, sekä matkailusektorin kehittämisessä.

Vaikutukset toiminnan ja talouden tulokseen alkaa näkyä viiveellä ja vaikuttavat vuoden 2022 tehtyjen arvioiden toteutumiseen.

Talous

	TP 2020	Muutettu TA 2021	TA 2022	TS 2023	TS 2024
Menot	-198 748	-348 823	-289 250	-289 250	-289 250
Tulot	12 447	120 765	85 197	85 197	85 197
Toimintakate	-186 301	-228 058	--204 053	-204 053	-204 053

Konsernipalvelut**8.1.3. Kuntien yhteiset palvelut****Tulosityksiköt**

Sosiaali- ja terveystalvet
Kuntien yhteistoiminta
Ympäristö ja turvallisuus

Tilivelvolliset: kunnanhallituksen jäsenet, kunnanjohtaja ja hallintojohtaja**Ydintoiminnan kuvaus**

Kunta toteuttaa Etelä-Karjalan maakunnallisen hyvinvoinnin ja terveyden edistämisen toimenpideohjelmaa.

Etelä-Karjalan sosiaali- ja terveyspiiri järjestää rautjärveläisten sosiaali- ja terveystalvet, Talvet toteutetaan lähitalvetuina omassa kunnassa ja liikkuvina, alueellisina tai keskitettyinä talvetuina Imatran seutukunnan kunnissa, Lappeenrannassa ja HUS:ssa.

Ympäristöterveydenhuollon ja ympäristönsuojelun viranomaistehtävät hoitaa keskitetysti Imatran seudun ympäristöviranomaisen.

Palo- ja pelastustoimen tehtävät hoitaa keskitetysti Etelä-Karjalan Pelastuslaitos

TALOUSSUUNNITELMA 2022 - 2024**Toimintaympäristö ja sen muutokset**

Hyvinvointialueiden perustaminen sekä sosiaali- ja terveydenhuollon ja pelastustoimen järjestämisen uudistamista hyväksyttiin eduskunnassa 23.6.2021. Suomeen muodostetaan 21 hyvinvointialuetta, joille siirtyvät kuntien ja kuntayhtymien vastuulla nykyisin olevat sosiaali- ja terveydenhuollon sekä pelastustoimen tehtävät. Varsinainen toimeenpano aloitetaan lakien voimaantulon jälkeen. Toimeenpanon keskeisenä tavoitteena on varmistaa, että muodostuvien hyvinvointialueiden kaikki keskeiset toiminnot ja talvet toimivat asiakkaiden ja henkilöstön kannalta häiriöttä uudistuksen tullessa voimaan.1.1.2023

Hyvinvointialueen ylin päättävä toimielin on suorilla vaaleilla valittava aluevaltuusto. Ensimmäiset vaalit järjestetään vuoden 23. tammikuuta 2022. Hyvinvointialueen toimintaa johdetaan aluevaltuuston hyväksymän hyvinvointialuestrategian mukaisesti ja aluevaltuusto päättää myös hyvinvointialueen organisaatorakenteesta.

TALOUSARVIO 2022

Eksoten kustannuksiin on arvioitu tulevan lisäystä toiminnan muutosten osalta noin 943 000 euroa, joka sisältyvät ilmoitettuun jäsenosuuteen vuodelle 2022, joka on 16 224 701 euroa.

Sitovat toiminnalliset tavoitteet:

Kuntatalou- den tasapai- no	Strateginen tavoite: Konsernin talous kunnossa			
	Tulosalueen toimenpi- teet	Arviointikriteeri (tunnusluku)	Tavoitetaso	Toteuma
	Tuottavuuden lisäämi- nen	Sote nettomenojen ke- hittyminen €/asukas	Nettomenojen kasvu alle 4 %/v	
	Yhteistyö seutukunnan kuntien kesken	Yritysten määrä	Kasvun määrän kasvu	

Riskienhallinta ja sisäinen valvonta

Sote-uudistus vaikuttaa merkittävästi kuntien toimintaan ja talouteen. Sote-uudistus siirtää vuoden 2023 alussa yli puolet kuntien lakisääteisistä tehtävistä ja käyttötalouden kustannuksista maakunnille. Pitkällä aikavälillä oleellisin kuntavaikutus on, että väestön ikääntymiseen ja sairastavuuteen liittyvät kustannukset ja niistä seuraavat kuntatalouteen kohdistuvat riskit siirtyvät pois yksittäisten kuntien vastuulta.

Talous

Kuntien yhteiset palvelut

	TP 2020	Muutettu TA 2021	TA 2022	TS 2023	TS 2024
Menot	-16 904 373	-15 800 377	-16 750 034	- 798 238	- 798 238
Tulot	13 577	6 000	6 000	6 000	6 000
Toimintakate	-16 890 796	-15 794 377	-16 744 034	-795 238	-795 238

Kunnanhallituksen tulosalueet yhteensä

	TP 2020	Muutettu TA 2021	TA 2022	TS 2023	TS 2024
Menot	-18 361 813	-17 409 215	-18 212 504	-2 265 708	-2 265 708
Tulot	184 043	311 757	265 734	265 734	265 734
Toimintakate	-18 177 770	-17 097 458	-17 946 770	--1 999 974	-1 999 974

8.2. Hyvinvointilautakunta Hyvinvointipalvelut

8.2.1. Hyvinvoinnin edistäminen

Tulosityksiköt:

Varhaiskasvatus
Hyvinvointipalvelujen hallinto
Perusopetus
Lukio
Vapaa-aikapalvelut
Ruoka- ja siivouspalvelut

Tilivelvolliset: Hyvinvointilautakunta, hyvinvointijohtaja ja tulosityksikköjen esimiehet

Hyvinvointitoimialueen perustehtävinä ovat kunnan varhaiskasvatuksen ja esiopetuksen, perus- ja lukio-opetuksen, kirjasto-, kulttuuri-, nuoriso ja liikunta- sekä ruoka- ja siivous palvelujen järjestäminen lainsäädännön edellyttämällä tavalla.

Hyvinvointipalvelujen tehtävänä on myös kuntalaisten hyvinvoinnin ja terveyden edistäminen ja sen seuranta. Palveluilla edistetään kuntalaisten hyvinvointia ja tarjotaan mahdollisuuksia aktiiviseen ja hyvinvoivaan elämään turvallisessa ja viihtyisässä elinympäristössä, jossa voidaan toimia ja harrastaa monipuolisesti.

Kuntalaisten osallistumista ja yhteisöllistä vastuuta pyritään lisäämään hyvinvoinnin ja terveyden edistämiseen tähtäävässä työssä. Asukkaiden kiinnostusta osallistua palvelujen suunnitteluprosesseihin tuetaan ja yleistä tiedottamista lisätään. Hyvinvointipalveluja järjestetään tiiviissä yhteistyössä sosiaali- ja terveystieteiden kolmannen sektorin kanssa.

Hyvinvointitoimialueen tehtäviin kuuluvat myös työllisyyden edistäminen ja pitkäaikaistyöttömyyden ehkäiseminen toimenpiteineen.

TALOUSSUUNNITELMA 2022 - 2024

Toimintaympäristö ja sen muutokset

Kunnan asukasmäärän väheneminen on kunnan elinvoiman sekä sen pito- ja vetovoiman kannalta suuri haaste. Uusien asukkaiden saaminen kuntalaisiksi, erityisesti työikäisen väestön sekä lapsiperheiden, on merkittävä tavoite seuraavien vuosien aikana. Toimintaa suunnataan talouden rajoitukset huomioiden lapsi- ja perheystävällisyyden sekä hyvän elämän ja asumisen turvaamiseksi.

Kunnan positiivisen kehityksen saavuttamiseksi kahden palvelutaajaman ylläpito on strategisesti merkittävää. Lähipalveluina mm. varhaiskasvatuksen ja alkuopetuksen saatavuus on perheille tärkeää. Kunnan pitkät välimatkat ja asukkaiden työssäkäyntisuunnat aiheuttavat, että kyseisiä palveluja tarvitaan myös kunnan eteläosassa. Kuntalaisten pito- ja vetovoiman saavuttamiseksi myös muiden hyvinvointia ja hyvää elämää tukevien palvelujen saavutettavuus on turvattava myös Aseman seudulla.

Kunnan työttömyys ja erityisesti pitkäaikaistyöttömien määrä on noussut viimeisen kahden vuoden aika merkittävästi. Pitkäaikaistyöttömyyden vähentämiseksi ja varhaisen vaiheen puuttumisen tehostamiseksi kunnassa aloittaa oma työllisyysyksikkö, johon palkataan oma työllisyyskoordinaattori. Työllisyysyksikön toimintaan haetaan työllisyyspoliittista avustusta TE-hallinnolta. Työllisyyspalvelut ovat siirtymässä kunnille vuonna 2024 niinpä oman työllisyysyksikön avulla kunnassa olevia työllisyyden hoitoon tähtäviä prosesseja saadaan aloitettua.

Kunta on sitoutunut vastaanottamaan kiintiöpakolaisia noin 25 henkilöä per vuosi kolmen seuraavan vuoden aikana. Kotouttamisen onnistumiseksi tarvitaan Eksoten antaman kotouttamisohjauksen lisäksi myös kunnan resurssointia sekä järjestöjen ja muiden vapaaehtoisten osallistumista.

Hyvinvointialueet aloittavat toimintansa 1.1.2023. Hyvinvoinnin ja terveyden edistäminen säilyy edelleen kunnan merkittävä tehtävänä. Hyvinvoinnin ja terveyden edistämiseen tähtäävällä työllä on vaikutusta kuntalaisten hyvinvoinnin ja elinvoimaisuuden lisäksi myös kunnan saamiin valtionosuuksiin. HYTE-kerroin on kannustin, joka tarkoittaa, että kuntien rahoituksen valtionosuuden suuruus määräytyy osaksi niiden tekemän hyvinvoinnin ja terveyden edistämistyön mukaan. Kannustin on suunniteltu otettavan käyttöön vuoden 2023 alusta, joten jo nyt tehtävä työ tulee vaikuttamaan rahoitukseen. HYTE-kerroin lasketaan valituista prosessi- ja tulosindikaattoreista eli toimintaa ja tulosta kuvaavista indikaattoreista.

Hyvinvointialueella ja kunnalla on monenlaisia yhdyspintateemoja kuten esim. hyvinvoinnin ja terveyden edistämisen koordinoinnissa ja johtamisessa, liikunta-, nuoriso- ja kulttuuriosuudessa, työllisyyden hoidossa ja elinkeinopolitiikassa, opiskeluhoitossa, asumispalveluissa, kaavoituksessa, maankäytön suunnittelussa, palveluverkoissa, maahanmuuttajien kotouttamisessa, joukkoliikenteen ja kuljetusten järjestämisessä, varautumisessa häiriötilanteisiin ja poikkeusoloihin. Tarkoituksenmukaisen yhteistyön syntyminen näissä yhdyspintateemoissa on tärkeää.

Kuntalaisten osallistuminen ja aktiivisuus sekä mielenkiinto päätöksentekoon liittyviin asioihin ovat vähentyneet. Lisäksi korona sairastumiseen liittyvine pelkoineen sekä rajoituksineen on lisännyt ihmisten yksinäisyyden tunnetta sekä mielenterveysongelmia. Kuntaan avataan matalan kynnyksen kaikille avoin kohtaamispaikka, jolla pyritään mm. tukemaan järjestöjen toimintaa ja lisäämään kuntalaisten osallistumista ja kohtaamisia.

Maakunnallisen laajan hyvinvointisuunnitelman vuosille 2021- 24 pääteemat ovat terveelliset elintavat, mielen hyvinvointi sekä työllisyys. Nämä teemat huomioidaan kunnan omassa laajassa hyvinvointisuunnitelmassa 2021 – 2025 sekä talousarvion toiminnallisissa tavoitteissa.

TALOUSARVIO 2022

Kunnan talouden tasapainottamiseksi hyvinvoinnin edistämisen tulosalueella talousarvioon on tehty seuraavat toimenpiteet vuodelle 2022:

- Ruoka- ja siivouspalveluissa 0,5 siivoojan toimi jätetty täyttämättä
- Koulunkäynnin ohjaajan 0,85 % tehtävä vähennetään oppisopimuskoulutuksen päätyttyä

Muita talousarviossa tehtyjä muutoksia vuoteen 2021 nähden:

- Työllisyysasioiden hoitaminen on otettu kunnan omaksi toiminnaksi eikä Saimaan virran kanssa tehdä enää avustussopimusta. Työllisyyskoordinaattori tarjoaa neuvontaa työllistymiseen ja kouluttautumiseen liittyvissä asioissa sekä antaa työttömien työnhakijoiden työllistymistä tukevaa valmennusta ja ohjausta. Työllisyyskoordinaattori koordinoi kunnan työllistämisen eri prosesseja, kehittää työllisyystoimintaa ja toimii linkkinä kaikilla hallinnon alueilla työllistämiseen liittyvissä kysymyksissä. Tehtäviin kuuluu lisäksi kunnan kuntouttavan työtoiminnan, työkokeilun ja palkkatukipaikkojen koordinointi ja näissä tehtävissä tapahtuva ohjaus ja tuki. Työllisyyskoordinaattori toimii yhteistyössä työllisyydenhoidon eri verkostojen kanssa. Lisäksi työllisyyskoordinaattori vastaa nuorten kesätyöllistämisen järjestämisestä yhteistyössä kunnan eri toimialojen kanssa. Työpajatoimintaa järjestetään kunnan omana toimintana. Koordinaattori toimii aluksi myös kunnan oman kuntouttavan työtoiminnan ryhmäohjaajana sekä erillisissä kuntouttavan työtoiminnan ryhmissä että työpajatyössä joko kiinteissä työpajatoimintaan varatuissa tiloissa tai ns. liikkuvana työpajana eri kohteissa. Jatkossa ohjaajiksi palkataan palkkatuella henkilöitä.
- Varhaiskasvatukseen on varattu määräraha resurssityöntekijän palkkaukseen. Varhaiskasvatustalouteen 1.8.2021 alkaen tullut muutos ei mahdollista henkilöstömäärästä poikkeamista edes tilapäisesti. Resurssityöntekijäksi

haetaan ensisijaisesti henkilöä, jolla on varhaiskasvatuksen erityisopettajan pätevyys, jolloin erityisvarhaiskasvatuksen ostopalvelu Ruokolahdelta voitaisiin lopettaa.

- Varhaiskasvatuksen asiakasmaksut vähenevät arviolta 15 000 e. Varhaiskasvatuksen asiakasmaksulain muutoksen (1052/2020) myötä varhaiskasvatuksen asiakasmaksuja alennetaan 1.8.2021 korottamalla maksujen perusteena olevia tuloarvoja 31 prosenttia. Lisäksi sisaruksilta perittäviä maksuja alennetaan siten, että toisesta lapsesta perittävä maksu on 40 prosenttia (aiemman 50 prosentin sijaan) nuorimman lapsen laskennallisesta kokoaikaisen varhaiskasvatuksen maksusta. Seuraavien lasten maksu on edelleen 20 prosenttia nuorimman lapsen maksusta. Tätä tulonmenetystä valtio kompensoi yhteisövero-osuuksissa, mutta tämä ei näy hyvinvointialueen talousarviossa.
- Talousarvioon on varattu 50 % kotouttamiskoordinaattorin tehtävä. Kiintiöpakolaisten kotouttamiseksi ja suomalaisen yhteiskuntaan ja työelämään integroimiseksi kunnassa on oltava Eksoten järjestämän kotoutumisohjauksen lisäksi myös muuta kotouttamisohjausta. Kunnat ovat oikeutettuja valtion maksamiin korvauksiin kotoutumispalveluiden järjestämisestä kotoutumislain mukaisesti. Korvaukset on tarkoitettu ohjaukseen ja neuvontaan sekä muuhun kotoutumista tukevaan toimintaan. Näitä korvauksia on arvioitu saatavan vuoden 2022 aikana noin 25 000 e. Korvauksia kohdistetaan kotouttamiskoordinaattorin palkkaamiseen.
- Perusopetuksessa on lisätty luokanopettaja tehtävä. Luokanopettajana on toiminut kunnan toinen erityisopettaja. Nyt tämä erityisopettaja palaa luokanopettajaksi.
- Koulukuljetuskustannuksissa on varauduttu 3,5 % indeksikorotukseen ja reittimuutoksiin. Tämä tarkoittaa vuodelle 2022 n. 40 000 e käyttömenokorotusta.
- Lukion houkuttelevuuden lisäämiseksi talousarvioon on edelleen varattu maksutonta asumista ulkopaikkakunnilta tuleville opiskelijoille. Lisäksi lukion teemaopintoihin, S2 kieliopintoihin sekä maksuttoman oppimateriaalin kustannuksiin on varattu 30 000 e.
- Parikkalan kunnan kanssa sopimus 50 % siivoustyönohjaajan työpanoksen myynnistä päättyy. Tästä johtuen siivouksentuloyksikköön tuloja jää tulematta arviolta n. 17 000 e vähemmän kuin v. 2021.
- Ruokapalveluissa on aterioiden sisäinen myynti merkitty ensimmäistä kertaa. Tästä johtuen sisäisiä tuloja on 235 600 e aikaisempaa enemmän. Vastaava summa on merkitty sisäisinä menoina yhteensä varhaiskasvatukseen, perusopetukseen ja lukion tuloyksiköihin.

Sitovat toiminnalliset tavoitteet:

Tasapainoinen kuntatalous	Strateginen tavoite: Työllisyys ja yrittäjyysohjelman laadinta ja toimeenpano			
	Tulosalueen toimenpiteet	Arviointikriteeri (tunnusluku)	Tavoitetaso	Toteuma
	Osallistuminen työllisyys- ja yrittäjyysohjelman laadintaan	Työvoiman saatavuus Yritysten määrä Yritysryhmähankkeiden määrä	Työllisyys- ja yrittäjyysohjelma hyväksytty ja rekrytointikampanja toteutettu	
Oman työllisyysyksikön perustaminen ja pitkäaikaistyöttömien tarkoituksenmukainen aktivointi kohti työllistymistä	Pitkäaikaistyöttömyyden alentaminen elokuun 2019 tasolle Työmarkkinatuen kuntasuus	Keskimääräistä alhaisempi työttömyystaso Syksyn 2019 taso Työvoimatilastossa (v. 2019 saajia 76 ja työmarkkinatuen osuus 175 751 e)		

Tasapainoinen kuntatalous	Strateginen tavoite: Aktiivinen vaikuttaminen kunnan asukasluukuun ja rakenteeseen			
	Tulosalueen toimenpiteet	Arviointikriteeri (tunnusluku)	Tavoitetaso	Toteuma
	Kiintiöpakolaisten vastaanottaminen 25 henkilöä/vuosi	Kunnassa asuvien kiintiöpakolaisten määrä	Kotouttamiskoordinaattori toimii kunnassa Järjestöt mukana aktiivisesti kotouttamistoiminnassa 70 % tulleista asuu edelleen kunnassa 4 vuoden kuluttua	

Tasapainoinen kuntatalous	Strateginen tavoite: Kunnan tuottavuuden lisääminen			
	Tulosalueen toimenpiteet	Arviointikriteeri (tunnusluku)	Tavoitetaso	Toteuma
	Digitaalisten palvelujen käyttöönotto (työntekijät)	Vuonna 2021 käyttöön otetut järjestelmät käytössä	Hankitut järjestelmät aktiivisessa käytössä	

Perheystävällinen hyvän elämän Rautjärvi	Strateginen tavoite: Varhaiskasvatuksen ja perusopetuksen järjestäminen ja harrastusmahdollisuuksien tukeminen perheiden arkea tukevalla tavalla			
	Tulosalueen toimenpiteet	Arviointikriteeri/ mittari (tunnusluku)	Tavoitetaso	Toteuma
	Unisefin Lapsiystävällinen kunta- mallin mukainen toiminta otetaan osaksi kunnan toimintaa	Lapsiystävällisen kuntamallin kriteerien toteutuminen	Toimintamallin mukainen käytäntö toiminnassa	
Hyvinvointipalveluissa näkyvät perheystävällisyys:	1. Asiakastytyväisyys kysely 2. henkilöstön pätevyys, täydennyskoulutus, riittävyys 3. Palvelujen järjestäminen 4. Harrastustoiminnan määrä 5. Päätösten määrä, joissa lapsinäkökulma on huomioitu	1. Palvelut helposti ja joustavasti saatavilla 2. Palvelut on järjestetty laadukkaasti (henkilöstön osaaminen, mitoitukset) 3. Osa palveluista lähipalveluja, osa digipalveluja 4. Kunnassa on laaja harrastus- ja lomatoiminta 5. Lapsi on päätöksenteon keskiössä		

RAUTJÄRVEN KUNTA
 Talousarvio 2021 ja -suunnitelma 2022 - 2023

Perheystävällinen hyvän elämän Rautjärvi	Strateginen tavoite: Kuntalaisten osallistamisen aktivointi ja järjestötyön tukeminen			
	Tulosalueen toimenpiteet	Arviointikriteeri (tunnusluku)	Tavoitetaso	Toteuma
	Järjestöjen perustehtävän tukeminen ja liittäminen kunnan hyvinvointityöhön	Yhteistyöhön sitoutuneiden yhdistysten määrä	Järjestöjen välistä yhteistyötä tuetaan vähintään kahdella yhteistoimintatilaisuudella Avustuskriteerit tukevat kunnan ja järjestöjen välistä yhteistyötä	
Uusien kuntalaisten tervetuloilaisuuden sekä vastasyntyneiden vauvaperheiden onnitelutilaisuuden järjestäminen	Tilaisuuteen osallistuvien määrä	Uudet kuntalaiset kokevat itsensä tervetulleiksi kuntaan sekä he kokevat saaneensa riittävän tiedon kunnassa olevista palveluista ja toiminnasta		

Laadukas oppimisympäristö ja monipuoliset kouluttautumismahdollisuudet	Strateginen tavoite: Lukio-opetuksen ja työvaltaisen oppimisen järjestäminen sekä monipuolisten koulutusmahdollisuuksien tukeminen			
	Tulosalueen toimenpiteet	Arviointikriteeri (tunnusluku)	Tavoitetaso	Toteuma
	Maksuttoman asumisen tarjoaminen ulkopaikkakunnista tuleville lukio-opiskelijoille	Lukion oppilasmäärä	vähintään 10 opiskelijaa/vuosiluokka	
	Lukion kurssien monimuotoisuus	Erikoiskurssien määrä	Vähintään yksi teemapainotteinen kurssi tarjolla	
	Perusopetuksessa ja lukiossa tarjotaan laadukasta opetusta	lukion oppimistulokset Perusopetuksen laadunarviointi vuosittain	Vähintään keskitasolla oppilaiden edistymisen arvioinnissa Laatukriteerit toteutuvat hyvin	
	Simpelejärven opisto toteuttaa oppimisympäristöjä ammatilliseen koulutukseen tähtäävissä opinnoissa	Tutkinnon osien suorittamisen määrä	Ammattitutkintoon valmistavaa koulutusta järjestetään vuosittain	
	Yhteistyö Sampon kanssa työvaltaisten oppimapaikkojen löytämiseksi	Työvaltaisten oppimapaikkojen määrä	Sampo on aktiivinen toimija kunnassa	
	Digiopastuksen tarjoaminen kuntalaisille	Digiopastuksessa kävijöiden määrä	Digipalvelut tuovat palvelujen saavutettavuutta	

Rautjärvi on veto-voimainen luonto- ja retkeilymatkai-	Strateginen tavoite: Kunnan brändääminen luonto- ja retkeilymatkakohteena			
	Tulosalueen toimenpiteet	Arviointikriteeri (tunnusluku)	Tavoitetaso	Toteuma
	Kotiseutumuseon siirto		Museo on purettu vanhasta tilasta ja pystytetty remontoituun Kuntalaan	

Riskienhallinta ja sisäinen valvonta

Hyvinvointipalvelujen toimintaa ohjaa ja valvoo valtuuston ja kunnanhallituksen alaisuudessa toimiva hyvinvointilautakunta. Lautakunta hyväksyy tammikuussa hyvinvoinnin edistämisen tulosalueen käyttösuunnitelman vuodelle 2022.

Hyvinvointipalvelujen toimialajohtaja ja lautakunta toimittavat tekemänsä päätökset asioissa, joissa heille on kuntalain ja hallintosäännön mukaan ohjattu päätösvaltaa, tiedoksi ylemmille toimielimille, jotta nämä voivat tarvittaessa käyttää kuntalain mukaista otto-oikeuttaan. Toimialajohtaja huolehti siitä, että päättäjillä on käytettävissään riittävästi ajantasaista ja oikeellista tietoa päätöksenteon pohjaksi ja että tiedonkulku on oikea-aikaista ja riittävää. Toimialajohtaja varmistaa, että alaiset ovat tietoisia omista tehtävistään ja tulostavoitteistaan, sekä että alaiset hallitsevat tehtävänsä edellyttämät osa-alueet lainsäädännöstä ja hallintosäännöstä.

Yksikkökohtaiset riskit kartoitetaan ja sovitaan aikataulutetut korjaustoimenpiteet määräajoin tehtävissä kunnan työsuojelun ja työterveyshuollon tekemien työpaikkakäyntien yhteydessä. Tulosityksiköiden esimiehet huolehtivat alaistensa osalta, että tiedonkulku on oikea-aikaista ja riittävää. Kunnan henkilöstön tiedotuskanavia ovat johtoryhmän muistiot, Teams, sähköposti, ilmoitustaulut ja työpaikoilla säännöllisesti pidettävät henkilöstöpalaverit ja työpaikkakokoukset.

Talouden tasapainottamistoimenpiteet voivat viedä kunnan kehitystä suuntaan strategisista tavoitteista pois-päin. Yhtenä tavoitteena on perheystävällinen, hyvän elämän Rautjärvi. Kuitenkin talouden tasapainottaminen kohdistuu suurelta osin lasten ja nuorten palveluihin vaikka kunnan pitäisi nostaa profiilia perheystävällisenä kuntana jossa on toimivat palvelut ja helppoa asua ja elää. Perheisiin ja erityisesti lapsiin ja nuoriin kohdistuvia palveluja tulisi talouden tilanteesta huolimatta säilyttää sellaisella tasolla, että ne koettaisiin houkuttelevina kuntaan muuttua ajatellen ja edelleen asua siellä.

Väestön väheneminen ja vanheneminen tuovat palvelujen järjestämiselle ja kohdentamiselle haasteita. Palvelujen määrä ja niihin panostettavien resurssien tulisi olla tasapainossa väestön määrään. Palvelujen kohdentaminen ja sisältö tulisi myös vastata olemassa oleviin tarpeisiin. Vähäisten resurssien kohdentaminen lapsiperheiden palveluihin ikääntyvien toimintakykyä parantavien ja sairauksia ennaltaehkäisevien palvelujen tilalta saattaa tuoda uusia haasteita siinä tapauksessa, mikäli strategisissa tavoitteissa ei tulla onnistumaan ja lapsiperheitä ja uusia asukkaita ei saadakaan kuntaan asumaan.

Talous

Hyvinvointilautakunta yhteensä

	TP 2020	Muutettu TA 2021	TA 2022	TS 2023	TS 2024
Menot	-6 318 339	-6 513 387	-6 944 228	-6 837 710	-6 908 722
Tulot	815 678	728 350	997 926	997 926	997 926
Toimintakate	-5 502 661	-5 785 037	-5 946 302	-5 839 784	-5 910 796

8.3. Elinympäristölautakunta Elinympäristöpalvelut

8.3.1. Elinympäristö

Tulosityksiköt:

7000 kunnallistekniikka, 7020 maa- ja metsätilat, 7030 kiinteistöt, 7040 Hyvinvointipalvelujen kiinteistöt, 7050 asuinkiinteistöt, 7060 muut kiinteistöt, 7070 kiinteistöjen hallinta, 7080 liikuntapaikat ja -alueet, 7090 teknisen keskuksen tukipalvelut

Tilivelvolliset:

Elinympäristölautakunnan jäsenet, toimialajohtaja, palveluyksiköiden esimiehet

Ydintoiminnan kuvaus

Elinympäristöpalvelut huolehtivat mm. kunnan kiinteistömässasta, liikenneväylistä ja viheralueista, liikuntapaikoista, maa- ja metsäomaisuudesta sekä asemakaavoituksesta. Asiakkaina ovat kuntalaiset, kesäasukkaat, matkailijat ja muut kunnan tarjoamien palveluiden tarvitsijat. Keskeisenä tavoitteena on turvata laadukkaat, turvalliset, terveelliset ja taloudellisesti järkevät palvelut asiakkaiden käyttöön.

Ympäristöterveydenhuollon ja ympäristönsuojelun (ml. eläinlääkintähuolto) viranomaistehtävät hoitaa seudullinen Imatran seudun ympäristöviranomaisen.

Jätehuollon lakisääteiset viranomaistehtävät Etelä-Karjalan alueella hoitaa Etelä-Karjalan jätelautakunta. Jätelautakunta päättää mm. jätetaksoista, jätehuoltomääräyksistä ja jätehuollon palvelutasosta. Jätehuollon järjestäjänä alueellamme toimii kuntien omistama Etelä-Karjalan Jätehuolto Oy.

Palo- ja pelastustoimen tehtävät hoitaa Etelä-Karjalan Pelastuslaitos.

TALOUSSUUNNITELMA 2022 - 2024**Toimintaympäristö ja sen muutokset**

Koronavirustilanne on valtakunnallisesti parantunut rokotuskattavuuden lisääntyessä. Rajoitukset ovat suurimmalta osin purettu ja elämä on palannut kohti uutta normaalia. Elinympäristöpalveluiden toimintaan koronalla on ollut myös positiivisia vaikutuksia esim. ulkoliikunta- ja retkeilypaikkojen kysynnän kasvaessa.

Rautjärven aseman koulurakennukseen on ollut tarkoituksena remontoida tilat varhaiskasvatukselle ja esi- alkuopetukselle. Urakka kilpailutettiin kokonaisurakkana ensimmäisen kerran keväällä 2021, mutta tarjoukset ylittivät talousarvioon varatun määrärahan ja hankinta päätettiin keskeyttää. Kesän aikana suunnitelmia korjattiin ja urakkamuoto muutettiin jaetuksi urakaksi. Urakka kilpailutettiin uudestaan syys-lokakuussa. Saadut tarjoukset ylittivät jälleen talousarvion määrärahan ja hankinta keskeytettiin. Moduulipäiväkodin vuokrasopimusta jatketaan kolmen vuoden sopimuksella, joka sisältää mahdollisuuden kahteen optiovuoteen. Hankkeen toteuttamista on päätetty siirtää ja siitä päätetään myöhemmin valtuustokauden aikana.

Kustannukset ovat nousseet korona-aikana, ja useiden rakennusmateriaalien hinnat ovat jopa kaksinkertaistuneet. Kuluvana vuonna on ollut haastavaa rakennuttaa suunniteltuja investointeja. Urakoita on jouduttu siirtämään tuleville vuosille. Toivottavaa on, että hintakehitys kääntyy laskuun ja kustannukset palautuisivat ainakin lähelle vuoden 2020 tasoa.

Rautjärven kunnalla on uusi kuntastrategia, jota parhaillaan päivitetään uudelle valtuustokaudelle. Strategiassa tehdyt linjaukset sekä taloudellinen ohjaus huomioidaan valmisteltavassa talousarviossa 2022 ja –

suunnitelmassa 2023–2024.

Keväällä 2020 käynnistettiin selvitystyö Rautjärven ja Parikkalan kuntien teknisten palveluiden sekä ruoka- huolto- ja siivouspalveluiden yhdistämisestä. Selvityksen perusteella paras yhteistyömalli olisi palvelutuotannon yhtiöittäminen. Kunnat eivät kuitenkaan päässeet yhteisymmärrykseen asian jatkovalmistelusta ja asian käsittelyä päätettiin siirtää. Teknisten palveluiden osalta yhteistyömahdollisuuksiin on mahdollista palata myöhemmin tulevaisuudessa.

TALOUSARVIO 2022

Käyttötalous

Talousarviossa käyttötalouden toimintakulut ovat 1.872.459 €. Toimintakuluja leikattiin talouden tasapainotamisen toimenpiteillä vuodelle 2021 n. 150.000 €. Toimintakulut olivat viime vuoden talousarviossa 1 817.792 €. Vuoden 2022 talousarvion laadintaohjeen talousarviokehelyssä elinympäristölautakunnan alaisen toiminnan toimintakuluille on asetettu tavoitteeksi 1 755.103 €. Kehyksen ylitys johtuu pääasiassa varautumisesta sähköenergian hinnan nousuun (52.000) € ja Lahnasentien parantamiseen (50.000 €). Tilikauden poistoiksi ja arvonalentumisiksi on arvioitu 1 373.800 €.

Toimintatuotot ovat 2 467.342 €. Kehyksessä tavoitteeksi on asetettu vuoden 2021 tapaan 2 561.500 €. Kehyksessä puunmyynnin normaalia suuremmat tulot vuonna 2021 ovat laskettu tulosta pysyvästi parantavaksi, vaikka niiden vaikutus on kertaluontoinen.

Investoinnit

Investointimenot vuodelle 2022 ovat 990.000 €. Suurimpina yksittäisinä investointeina suunnitelmassa ovat Sotahistoriakeskuksen rakentaminen ja Mikonkadun katusuunnitelman toteuttaminen. Tuloja on arvioitu saata- van maa- ja metsätilojen myynnistä (kiinteistöpoliittinen ohjelma 2022–2024) ja Kuntalan sotahistoriakeskuk- sen investointiavustuksesta yhteensä 134.000 euroa.

Sitovat toiminnalliset tavoitteet:

Rautjärven kunnanvaltuusto hyväksyi Rautjärven kunnan kuntastrategian 22.2.2021 § 3. Elokuussa toimikau- tensa aloittanut uusi kunnanvaltuusto on päivittänyt kuntastrategiaa, jonka pohjalta on voitu vahvistaa vuoden 2022 talousarvion ja 2022–2024 taloussuunnitelman tavoitteet. Kuntastrategian mukaiset tavoitteet ovat:

- Tasapainoinen kuntatalous
- Perheystävällinen hyvän elämän Rautjärvi
- Laadukas oppimisympäristö ja monipuoliset kouluttautumismahdollisuudet
- Kulku- ja etätyöyhteydet tukevat kestävästä kehitystä ja palvelujen saavutettavuutta
- Rautjärvi on vetovoimainen luonto- ja retkeilymatkailukohde

Em. tavoitteiden saavuttamiseksi on elinympäristön tulosalueelle määritelty seuraavat valtuustoa kohden sito- vat toiminnalliset tavoitteet ja toimenpiteet vuoden 2022 talousarvioon.

Tasapainoinen kuntatalous	Kunnan toiminnan tuottavuuden lisääminen			
	Tulosalueen toi- menpiteet	Arviointikriteeri	Tavoitetaso	Toteuma
	Elinympäristöpalve- lujen tuottavuuden lisääminen	Toimialan nettomenojen asukaskohtainen kehitys	Nettomenot/asukas eivät nouse verrattu- na edelliseen vuoteen	

	Kunnan yritystilojen markkinointi	Kunnan yritystiloiissa toimivien yritysten määrä	Tilojen vuokrausperusteet on hyväksytty ja tilat löytyvät kunnan kotisivuilta	
	Kuntakonsernin asuntojen vähentäminen Simpeleellä	Kiinteistöpoliittiset ohjelman toimenpiteet	Kunnanvaltuuston päätökset asumisen järjestämisessä pantu täytäntöön	

Perheystävällinen hyvän elämän Rautjärvi	Varhaiskasvatuksen ja perusopetuksen järjestäminen ja harrastusmahdollisuuksien tukeminen perheiden arkea tukevalla tavalla / Kuntalaisten osallistamisen aktivointi ja järjestötyön tukeminen			
	Tulosalueen toimenpiteet	Arviointikriteeri	Tavoitetaso	Toteuma
	Kunta turvaa liikunnan ja harrastustoiminnan mahdollisuudet	Harrastuspaikkojen käyttöaste	Kunnan tilat ja liikuntapaikat kuntalaisten käytettävissä	
	Järjestötoiminnan ja osallistamisen aktivointi	Yhteistyöhön sitoutuneiden yhdistysten määrä	Yhteistyön säilyttäminen ja lisääminen	

Kulku- ja etäyöyhteydet tukevat kestävää kehitystä ja palvelujen saavutettavuutta	Hiilineutraalin liikkumisen ja Simpeleen rautatieaseman kehittäminen			
	Tulosalueen toimenpiteet	Arviointikriteeri	Tavoitetaso	Toteuma
	Simpeleen rautatieaseman saavuttavuutta parantava asemakaavan laadinta	Kaavoitusprosessin eteneminen / kaavan vastavuus tavoitteisiin	Asemakaavan laadinta aloitettu	
Sähköautojen pikalatauspiste Simpeleelle ja latauspisteet kouluille ja kunnantalolle	Sähköautojen latausmäärien kehitys	Toimenpide toteutettu		

Rautjärvi on vetovoimainen luonto- retkeilymatkailukohde	Kunnan brändääminen luonto- ja retkeilymatkakohteena			
	Tulosalueen toimenpiteet	Arviointikriteeri	Tavoitetaso	Toteuma
	E-10 reitin muuttaminen maastopyöräilyyn ja polkujuoksuun soveltuvaksi	Reitin kävijämäärät	E10 – reitin uudistaminen valmis. Markkinointia toteutettu	
	Luonto- ja retkeilykohteiden ajantasaiset opasteet	Käyttäjäpalautte	Kohteiden opasteet ajan tasalla niin maastossa kuin digitaalisesti	
Komppaniapäällikön talon muuttaminen sotahistoriaksekseksi	Muutostöiden onnistuminen (kustannusten hallinta)	Korjaus- ja muutostyöt toteutettu.		

Riskienhallinta ja sisäinen valvonta

Elinympäristöpalveluiden toimintaa ohjaa ja valvoo valtuuston ja kunnanhallituksen alaisuudessa toimiva elinympäristölautakunta. Lautakunta hyväksyy aikanaan elinympäristön tulosalueen käyttösuunnitelman vuodelle 2022.

Elinympäristön toimialajohtaja ja lautakunta toimittavat tekemänsä päätökset asioissa, joissa heille on kuntalain ja hallintosäännön mukaan ohjattu päätösvaltaa, tiedoksi ylemmille toimielimille, jotta nämä voivat tarvittaessa käyttää kuntalain mukaista otto-oikeuttaan. Toimialajohtaja huolehti siitä, että päättäjillä on käytettävissään riittävästi ajantasaista ja oikeellista tietoa päätöksenteon pohjaksi ja että tiedonkulku on oikea-aikaista ja riittävää. Toimialajohtaja varmistaa, että alaiset ovat tietoisia omista tehtävistään ja tulostavoitteistaan, sekä että alaiset hallitsevat tehtävänsä edellyttämät osa-alueet lainsäädännöstä ja hallintosäännöstä.

Yksikkökohtaiset riskit kartoitetaan ja sovitaan aikataulutetut korjaustoimenpiteet määräajoin tehtävissä kunnan työsuojelun ja työterveyshuollon tekemien työpaikkakäyntien yhteydessä. Tulosalueiden ja tulosyksiköiden esimiehet huolehtivat alaiensa osalta, että tiedonkulku on oikea-aikaista ja riittävää. Kunnan henkilöstön tiedotuskanavia ovat johtoryhmän muistiot, intranet, Teams- kanavat, sähköposti, ilmoitustaulut ja työpaikoilla säännöllisesti pidettävät henkilöstöpalaverit ja työpaikkakokoukset.

Talous

	TP 2020	Muutettu TA 2021	TA 2022	TS 2023	TS 2024
Menot	-1 781 488	-1 817 792	-1 872 459	-1 797 631	-1 797 631
Tulot	2 330 923	2 561 500	2 467 342	2 467 342	2 467 342
Toimintakate	549 435	743 708	594 883	669 711	669 711

8.4. Liikelaitos- ja lupajohtokunta

8.4.1. Rakentamisen ohjaus

Tulosyksiköt:

Rakennusvalvonta 7750 ja 7755 muut rakentamisen ohjauksen kulut

Tilivelvolliset: Liikelaitos- ja lupajohtokunnan jäsenet, tekninen johtaja

Ydintoiminnan kuvaus

Rakennusvalvonnan jatkuvana tehtävänä on edistää hyvää rakennustapaa ja valvoa rakennustoimintaa kunnassa siten kuin kaavoissa, rakennusjärjestyksessä ja maankäyttö- ja rakennuslaissa on säädetty ja määrätty. Rautjärven kunnan rakennuslupaviranomaisena toimii hallintosäännön mukaisesti liikelaitos- ja lupajohtokunta, jonka alaisuudessa toimii rakennustarkastaja. Maa-aineslupia hoitaa Imatran seudun ympäristötoimi.

TALOUSSUUNNITELMA 2022 - 2024

Toimintaympäristö ja sen muutokset

Rautjärven kunnan rakennustarkastajan virka lakkautettiin keväällä 2020. Rautjärven kunnan rakennustarkastajan tehtäviä hoitaa Parikkalan ja Rautjärven kuntien yhteinen rakennustarkastaja. Rakennustarkastaja on tavattavissa Rautjärvellä sopimuksen mukaisesti kahtena päivänä viikossa maanantaisin ja torstaisin.

Koronavirustilanne on aktivoinut etenkin vapaa-ajan rakentamista. Lupamäärät ovat olleet nousussa ja sähköinen luvanhakupalvelu on helpottanut lupien hakemista. Toivottavaa on, että kehitys tulee jatkumaan samansuuntaisena myös ensi vuonna.

Maankäyttö- ja rakennuslain kokonaisuudistus on ympäristöministeriön parlamentaarisessa valmistelussa. Ministeriö on lähettänyt ehdotuksen hallituksen esitykseksi kaavoitus- ja rakentamislainsäädännön lausuntokierrokselle. Uusi laki korvasi nykyisen maankäyttö- ja rakennuslain. Uudistuksen päätavoitteita ovat hiilineutraali yhteiskunta, luonnon monimuotoisuuden vahvistaminen, rakentamisen laadun parantaminen sekä digitalisaation edistäminen. Aika näyttää mitä lakimuutos tuo tullessaan ja miten se vaikuttaa rakennusvalvonnan tehtäviin.

TALOUSARVIO 2022

Talousarvion laadinnassa on oletettu, että lupamäärät ja luvista saatavat toimintatuotot seuraavat kuluvan vuoden kehitystä. Toimintatuottoja on arvioitu saatavan 16.800 €. Toimintakulut ovat talousarviossa 74.852 €. Toimintakuluissa on pyritty huomiomaan kasvavat ICT-kustannukset sähköisten palveluiden lisääntyessä. Lisäksi on arvioitu kuntien yhteisen rakennustarkastajan yhteistoimintakuluja. Sopimuksen mukaan kulut jakautuvat kunnittain; Parikkala 60 % ja Rautjärvi 40 %.

Sitovat toiminnalliset tavoitteet:

Toiminnallinen tavoite	Mittari	Tavoite 2022–2024
Asiakastyytyväisyys, asiakaspalvelun laatu	Reklamaatioiden määrä	0 kpl reklamaatioita
Rakennusvalvonnan myöntämien lupien määrän kehitys	Lupamäärät	Lupamäärät pysyvät vuoden 2020 ja 2021 tasolla
Sähköinen asiointi	Sähköisesti haettujen lupien määrä	yli 90 %

Riskienhallinta ja sisäinen valvonta

Rakentamisen ohjauksen toimintaa ohjaa ja valvoo valtuuston ja kunnanhallituksen alaisuudessa toimiva liikelaitos- ja lupajohtokunta. Liikelaitos- ja lupajohtokunta hyväksyy rakentamisen ohjauksen käyttösunnitelman vuodelle 2022. Liikelaitos- ja lupajohtokunnalle ja kunnanhallitukselle annetaan raportti talouden toteutumistilanteesta neljä kertaa vuodessa kolmen kuukauden välein.

Johtokunnan päätöksenteko perustuu hyvän hallintotavan mukaisesti julkisuusperiaatteeseen ja avoimuuteen. Rakennustarkastaja ja johtokunta toimittavat tekemänsä päätökset asioissa, joissa heille on kuntalain ja hallintosäännön mukaan ohjattu päätösvaltaa, tiedoksi ylemmälle viranhaltijalle ja toimielimille, jotta nämä voivat tarvittaessa käyttää kuntalain mukaista otto-oikeuttaan. Tekninen johtaja ja rakennustarkastaja huolehtivat siitä, että päättäjillä on ollut käytettävissään riittävästi ajantasaista ja oikeellista tietoa päätöksenteon pohjaksi.

Talous

	TP 2020	Muutettu TA 2021	TA 2022	TS 2023	TS 2024
Menot	-59 281	-75 313	-74 852	-74 852	-74 852
Tulot	25 523	15 900	16 800	16 800	16 800
Toimintakate	-33 758	-59 413	-58 052	-58 052	-58 052

8.5. Liikelaitokset

8.5.1. Rautjärven vesihuoltoliikelaitos

Tulosityksiköt:

vesilaitos Simpele 7151, vesilaitos asemanseutu 7152, viemärlaitos Simpele 7153, viemärlaitos asemanseutu 7154 ja vesilaitos hallinto 7160

Tilivelvolliset: Liikelaitos- ja lupajohtokunnan jäsenet, vesihuoltoliikelaitoksen johtaja**Ydintoiminnan kuvaus**

Vesihuoltoliikelaitos tuottaa toiminta-alueillaan vesihuollon palveluja kuntalaisille, yrityksille ja muille palvelujen tarvitsijoille. Rautjärven kunnan vesihuoltoliikelaitoksen tehtävinä ovat yleiset laatuvaatimukset täyttävän talousveden tuottaminen ja häiriötön jakelu toiminta-alueille sekä vesilaitoksen toimittaman talousveden johtaminen käytön jälkeen puhdistusvaatimukset täyttävään käsittelyyn ja edelleen purkuvesistöön ympäristöä kuormittamatta.

Hulevesiverkoston omistus ja toiminta kuuluvat kunnalle. Kuitenkin hulevesiverkoston huolto kuuluu Rautjärven vedelle, jolle kunta maksaa erikseen verkoston huollosta ja perii vesihuoltotaksan mukaisen hulevesimaksun.

Vesihuollon viranomaistehtävät hoitaa Imatran seudun ympäristöviranomaisen.

TALOUSSUUNNITELMA 2022 - 2024**Toimintaympäristö ja sen muutokset**

Rautjärven Veden Vihvilänsuon jätevedenpuhdistamon edellinen suurempi saneeraus on toteutettu vuonna 1998. Puhdistamolle on tehty tämän jälkeen pienempiä saneerauksia tarpeen mukaan. Toiminnalla on Kaakkois-Suomen ympäristökeskuksen 17.6.2009 myöntämä ympäristölupa dnro KAS-2009-Y-30-111. Ympäristölupaan kirjattu velvoite lupamääräysten tarkistamisesta 31.3.2019 mennessä on kumoutunut (Lakimuutos 423/2015). Puhdistamolle on tehty määräaikaistarkastus vuonna 2019, jossa todettiin, että puhdistamon laajamittainen saneeraus on tarpeen lähivuosina, joten luvan tarkistus on järkevää linkittää siihen. Puhdistamon saneeraus tullaan toteuttamaan vuosina 2022–2023. Saneeruksesta ei ole vielä laadittu kustannusarviota eivätkä sen vaikutukset mm. vesihuollon järjestämisestä perittäviin maksuihin ole tiedossa.

Vedenjakeluverkostossa Simpeleen alueella vuotovesien määrät ovat kasvaneet. Simpeleen vedenottamolta pumpataan suhteessa paljon vettä verrattuna siihen, mitä asiakkailta laskutetaan. Vuotovesien määrä vaikuttaa suoraan laitoksen tuottavuuteen. Vuotovesiä on yritetty paikallistaa huonoin tuloksin viime vuosien aikana. Vedenjakeluverkoston vanhimpia osia on syytä saneerata ja pyrkiä vaikuttamaan vuotovesien määrään.

TALOUSARVIO 2022**Käyttötalous**

Vesihuoltoliikelaitoksen käyttötalouden toimintakate on vuoden 2022 talousarviossa 229.402 €. Toimintatuotoja on arvioitu saatavan 621.400 €. Toiminnan kulut talousarviovuodelle ovat -391.998 €. Poistojen jälkeen tilikauden tulos on 48.602 €.

Investoinnit

Investointeja on suunnitelmissa toteuttaa vuonna 2022 330.000 eurolla. Suurimpana investointina aloitetaan Vihvilänsuon jätevedenpuhdistamon saneerauksen rakennussuunnittelu ja saneerauksen toteuttaminen, jota jatketaan suunnitelmavuonna 2023.

Sitovat toiminnalliset tavoitteet:

Rautjärven kunnanvaltuusto on hyväksynyt kuntastrategian vuosille 2021–2025 (kv 22.2.2021 § 3). Elokuussa aloittanut uusi valtuusto vahvistaa vuoden 2022 talousarvion ja 2023–2024 taloussuunnitelman tavoitteet, joiden tulee perustua kuntastrategiaan. Kunnan strategiset päämäärät ovat:

- Tasapainoinen kuntatalous
- Perheystävällinen hyvän elämän Rautjärvi
- Laadukas oppimisympäristön ja monipuoliset kouluttautumismahdollisuudet
- Kulku- ja etätyöyhteydet kestävän kehityksen ja palvelujen saavutettavuuden tukena
- Rautjärvi on vetovoimainen luonto- ja retkeilymatkailukohde

Vesihuoltoliikelaitoksen toiminnan tulee olla valtuuston hyväksymien päästrategioiden mukaista. Vesihuoltoliikelaitoksen toiminnalliset tavoitteet ovat:

Toiminnallinen tavoite	Mittari	Tavoite 2022–2024
Laatuvaatimukset täyttävän talousveden häiriötön jakelu asiakkaille	–Talousveden laatu –Jakelukeskeytyksien määrä	–Talousvesi täyttää laatuvaatimukset 100 %. –0 kpl ennakoimattomia jakelukeskeytyksiä.
Veden ja jäteveden yhdistetty hinta säilyy kilpailukykyisenä asiakkaalle Vihvilänsuon jätevedenpuhdistamon saneerauksen vaikutukset huomioiden	Yhdistetty hinta € / m ³	Taksa säilyy kilpailukykyisenä verrattuna naapurikuntiin.
Tuottavuuden parantaminen	Laskuttamattoman jäteveden määrä (%) jätevedenpuhdistamolle tulevasta kokonaisjätevesimäärästä	Jäteveden kokonaismäärän vähentäminen
Tuottavuuden parantaminen	Laskuttamattoman veden määrä (%) vesijohtoverkostoon pumpatusta veden kokonaismäärästä	Vesijohtoverkoston pumpattavan veden kokonaismäärän vähentäminen

Riskienhallinta ja sisäinen valvonta

Rautjärven veden toimintaa ohjaa ja valvoo valtuuston ja kunnanhallituksen alaisuudessa toimiva liikelaitos- ja lupajohtokunta. Johtokunta hyväksyy aikanaan vesihuoltoliikelaitoksen käyttösuunnitelman talousarviovuodelle 2022. Liikelaitos- ja lupajohtokunnalle ja kunnanhallitukselle annetaan raportti talouden toteutumistilanteesta neljä kertaa vuodessa kolmen kuukauden välein.

Vesihuoltoliikelaitoksen johtaja ja johtokunta toimittavat tekemänsä päätökset asioissa, joissa heille on kuntalain ja hallintosäännön mukaan ohjattu päätösvaltaa, tiedoksi ylemmälle viranhaltijalle ja toimielimille, jotta nämä voivat tarvittaessa käyttää kuntalain mukaista otto-oikeuttaan.

Vesihuoltoliikelaitoksen johtaja huolehti siitä, että päättäjillä on käytettävissään riittävästi ajantasaista ja oikeellista tietoa päätöksenteon pohjaksi ja että tiedonkulku on oikea-aikaista ja riittävää. Laitoksen johtaja var-

RAUTJÄRVEN KUNTA
Talousarvio 2021 ja -suunnitelma 2022 - 2023

mistaa, että alaiset ovat tietoisia omista tehtävistään ja tulostavoitteistaan, sekä että alaiset hallitsevat tehtävänsä edellyttämät osa-alueet lainsäädännöstä ja hallintosäännöstä.

Puhdistamon saneeraus saattaa aiheuttaa taloudellista riskiä laitoksen toiminnalle. Mahdolliset riskit tarkentuvat, kun saneerauksen kustannukset hahmottuvat suunnittelun edetessä.

Talous

	TP 2020	Muutettu TA 2021	TA 2022	TS 2023	TS 2024
Menot	-365.922	386.391	391.998	391.998	391.998
Tulot	598.405	619.000	621.400	621.400	621.400
Toimintakate	232.483	232.609	229.402	229.402	229.402

Tuloslaskelma



Ulkoinen
II Rautjärven vesi

Tili	Tilin nimi	Talousarvio 2021	Talousarvio 2022	Taloussuunnitelma 2023	Taloussuunnitelma 2024
30U	Toimintatuotot	577 900	579 500	579 500	579 500
300U	Myyntituotot	577 100	579 200	579 200	579 200
3101	Vesi- ja jätevesimaksut	541 800	535 500	535 500	535 500
3103	Vesihuollon liittymismaksut	15 300	23 000	23 000	23 000
3120	Muut liiketoiminnan tuotot	20 000	20 700	20 700	20 700
380U	Muut toimintatuotot	800	300	300	300
3590	Muut tuotot	800	300	300	300
40U	Toimintakulut	-378 291	-383 638	-383 638	-383 638
400U	Palkat ja palkkiot	-98 800	-101 829	-101 829	-101 829
410U	Henkilösivukulut	-28 171	-24 889	-24 889	-24 889
420U	Henkilöstökorvaukset	0	-1 000	-1 000	-1 000
430U	Palvelujen ostot	-129 320	-124 020	-124 020	-124 020
450U	Aineet, tarvikkeet ja tavarat	-120 300	-130 200	-130 200	-130 200
480U	Muut toimintakulut	-1 700	-1 700	-1 700	-1 700
IU	TOIMINTAKATE	199 609	195 862	195 862	195 862
60U	Rahoitustuotot ja -kulut	-400	-400	-400	-400
IIU	VUOSIKATE	199 209	195 462	195 462	195 462
70U	Poistot ja arvonalentumiset	-168 300	-179 100	-196 600	-210 800
IIIU	TILIKAUDEN TULOS	30 909	16 362	-1 138	-15 338
IVU	TILIKAUDEN YLIJÄÄMÄ/ALIJÄÄMÄ	30 909	16 362	-1 138	-15 338

Rahoituslaskelma

Rautjärven Vesihuoltolaitos	Tilinpäätös	Talousarvio	Talousarvio	Suunnite	Suunnitel
LASKELMA Ulkoinen/sisäinen	2020	2021	2022	Imavuosi	mavuosi
	1 000 €	1 000 €	1 000 €	2023	2024
Toiminnan rahavirta					
Liikelyljäämä	69	64	51	51	51
Poistot ja arvonalentumiset	164	168	179	177	187
Rahoitustuotot ja -kulut	-7	-7	-7	-7	-7
Toiminnan rahavirta	226	225	223	221	231
Investointien rahavirta					
Investointimenot	-162	-153	-330	-265	-130
Rahoitusosuudet investointimenoihin	0				
Pysyvien vastaavien hyödykkeiden luovutustulot	0				
Toiminnan ja invest. rahavirta	64	72	-107	-44	101
Rahoituksen rahavirta					
Antolainojen muutokset	25	25	25	25	25
Lainakannan muutokset					
Pitkäaik.lainojen vähennys muilta	-41	-44	-42	-40	-40
Pitkäaik.lainojen lisäys muilta	65		286	265	19
Lyhytaik.lain. muut kunta/ky	-127	-55	-162	-206	-105
Lyhytaik.lain. Muutos muilta	-14				
Lainakannan muutokset	-117	-99	82	19	-126
Oman pääoman muutokset	0				
Vaikutus maksuvalmiuteen	-196	-101	0	0	0

Talousarviolainan ottamisvaltuus

Hallintosäännön 8 luvun 65 §:n valtuusto päättää lainan ottamisen ja lainan antamisen periaatteista. Talousarvion hyväksymisen yhteydessä valtuusto päättää antolainojen ja vieraan pääoman muutoksista.

Liikelaitos- ja lupajohtokunta päättää lainan ottamisesta noudattaen valtuuston hyväksymiä periaatteita. Liikelaitos- ja lupajohtokunta voi siirtää lainan ottamiseen liittyvää toimivaltaansa alaiselleen viranomaiselle.

Rahoituslaskelmaan on merkitty lainojen lyhennyksiä pitkäaikaisen lainan osalta 42 000 euroa. Uuden lainan ottoa vuodelle 2022 on 286 000 euroa. Pitkäaikaisten lainojen muutos käytetään investointien rahoittamiseen.

Valtuusto antaa liikelaitos- ja lupajohtokunnalle valtuudet päättää talousarviolainan ottamisesta enintään 286 000 euron määrästä.

Investointiohjelma



Investoinnit

Rakenne	Tili	KP	Kustannuspaikan nimi	Projekti	Projektin nimi	TA 2022	TS 2023	TS 2024
MUUT PITKÄVAIKUTTEISET MENOT								
KIINTEÄ OMAISUUS								
Maa- ja vesialueet								
RAKENNUKSET								
TALONRAKENNUSINVESTOINNIT								
Muut rakennukset								
65 Viemärilaitos,Simpele	1198	9800	Vesiliikelaitosinvestoinnit	92410	ele	150 000	250 000	
KADUT, TIET, TORIT JA PUISTOT								
Kiinteät rakenteet ja laitteet								
65 Vedenjakeluverkosto	1198	9800	Vesiliikelaitosinvestoinnit	95310	to	50 000	5 000	50 000
65 Vedenjakeluverkosto	1198	9800	Vesiliikelaitosinvestoinnit	95620	Vesilaitos			30 000
65 Viemäriverkko	1198	9800	Vesiliikelaitosinvestoinnit	95320	Viemäriverkko	5 000	5 000	25 000
65 Viemäriulait.kon.ja laitt.,Simp	1198	9800	Vesiliikelaitosinvestoinnit	95510	laitt.,Simp	125 000	5 000	25 000
IRTAIN OMAISUUS								
Koneet ja kalusto								
ARVOPAPERIT JA OSUUDET								
Osakkeet ja osuudet								
INVESTOINNIT YHTEENSÄ								
TULOT						0	0	0
MENOT						330 000	265 000	130 000
NETTOINVESTOINTI						330 000	265 000	130 000

8.6. Tytär yhteisöt

8.6.1. Rautjärven Vuokratalot Oy

Ydintoiminnan kuvaus

Rautjärven Vuokratalot Oy on kunnan 100 prosenttisesti omistama kiinteistöyhtiö. Asuntokannan käyttöaste on ollut vaihdellut 73-79 % vuoden 2021 aikana. Rautjärven kunnassa on valmistumassa 2021 lopulla asunto- ja kiinteistöpoliittinen ohjelma, jonka toimenpiteillä pyritään nostamaan käyttöastetta ja parantamaan Vuokrataloyhtiön käyttötalouden tilannetta.

Taloustilanne ja tulevat toimenpiteet

Rautjärven Vuokratalot Oy tarjoaa paikkakunnalla vuokratasoltaan kohtuuhintaisia huoneistoja. Neliövuokria on nostettu maltillisesti, vuonna 2019 indeksikorotuksen verran, eli 2 %, mutta vuosina 2016-2018 ja 2020-2021 vuokria ei korotettu lainkaan. Vuodelle 2022 korotuksia on suunniteltu 1,04 % verran. Asuntokannan käyttöaste on budjetoitu 85 % tasolle vuonna 2022. Vuoden 2018 aikana käyttöaste kävi lähellä 90 %, osittain paikkakunnalle muuttaneiden maahanmuuttajien ansiosta. Maahanmuuttajien poistumisen ja väestön vähenemisen myötä käyttöaste putosi melko tasaisesti vuoden 2020 alkuun mennessä n. 73 %:n tasoon pysytellen tällä tasolla koko kyseisen vuoden. Vuonna 2021 käyttöaste lähti lupaavaan nousuun käyden loppukesästä lähes 80 % tasolla loppuvuotta kohti hieman laskien.

Rautjärven Vuokrataloilla oli vuoden 2020 lopussa lainaa 2 472 829,50 euroa. Vuoden 2021 loppuun mennessä arvioidaan lyhennettävän lainoja n. 216 478,60 euroa, joten jäljellä jäävä vieraspääoma on 2 256 350,90 €. Lisäksi kunta on myöntänyt vuokrataloille 300.000 euron pääomalainan tilivuoden 2017 aikana.

Liikevaihtoon ennustetaan käyttöasteen nousun myötä n. 6 % nousua. Tilikauden tulos olisi tällöin 79 151 euroa.

Vuokratalon tulostavoite olisi saatava tasolle, jossa poistojen jälkeen tulokseksi jäisi lainanlyhennyksien ja korkojen suuruinen summa, joka on n. 244.800 euroa vuodessa. Talousarviossa 2022 joudutaan lainanhoitokuluja rahoittamaan merkittävästi myös kassavaroilla.

Asemanseudulla on paremminkin pulaa pienistä ja huokeista vuokra-asunnoista, kun taas Simpeleen taajamassa on ylitarjontaa. Kiinteistöpoliittisen ohjelman päivityksessä pyritään vastaamaan tähän epäsuhtaan mm. pyrkimällä eroon korjauskelvottomasta ja kannattamattomasta asuntokannasta samalla käyttöastetta nostaen, ja myös vapaiden asuntojen markkinointia tehostamalla. Tämä edellyttää, että toimenpiteet toteutetaan koko kunnan vuokra-asumisen tasolla. Samalla pyritään myös vastaamaan kuntalaisten asuntotarpeisiin, jotta Rautjärven Vuokratalot Oy:n taloudellinen toiminta voidaan turvata jatkossakin.

Investointisuunnitelmassa on esitetty 92.000 euroa vuoden 2022 hankkeille, ja koko suunnitelmakaudella 608.000 euroa. Merkittävien peruskorjauksien toteuttaminen ei ole mahdollista ilman uutta lisälainaa, ja tällöin tarvittaneen lainan takaus omistajalta, jos hankkeita aiotaan toteuttaa suunnitelmakaudella. Mikäli pakottavaa tarvetta täysimääräisille vuoden 2022 investoinneille ei ilmene, niin tavoitteena on pidättäytyä kuitenkin hieman suppeammassa huoneistojen peruskorjauksissa ja kiinteistöpoliittisen ohjelman päivitys tarkentaa suunnitelmakauden 2023-2024 osalta tarvittavat investointitarpeet.

Sitovat tavoitteet ja mittarit:

RAUTJÄRVEN KUNTA
Talousarvio 2021 ja -suunnitelma 2022 - 2023

TULOSLASKELMA, YHTEENVETO

Rautjärven Vuokratalot Oy	Budjet- ti 2022	Bud- jetti 2021	ero TA 2021-2022	Muutos %	Tilinpää- tös 2020	Toteutu- ma 9/2021
LIKEVAIHTO	674 051	635 794	38 256,53	6,02 %	569 417,77	422 652
Muut kiinteistön tuotot	2 700	2 100	600,00	29 %	3 613	2 253
Poistot ja arvonalentumiset	-167 000	-167 900	900,00	-0,54 %	-170 433	-125 477
Kiinteistön muut hoitokulut	-393 000	-350 950	-42 050,00	11,98 %	-343 431	-125 477
Luottotappiot						
Muut kiinteistön kulut						
LIKEVOITTO (TAPPIO)	116 751	119 044	-2 293	-1,93 %	59 166	173 951
Rahoitustuotot ja -kulut	-37 600	-23 600	-14 000,00	59,32 %	-39 687	-36 891
TILIKAUDEN TULOS	79 151	149 648	-70 497,47	-47,11 %	19 479	137 060

Toiminnallinen tavoite	Mittari	Mittarin tunnusluku
Talouden tasapainossa pitäminen/ tyhjien asuntojen määrän vähentä- minen	Tyhjät asunnot (6 kk), 13 kpl	13 kpl
Asuntojen tehokas vuokraus koko asuntokannassa	Käyttöaste, 90 %	90 %

8.6.2. Simpeleen Lämpö Oy

Ydintoiminnan kuvaus

Simpeleen Lämpö Oy:n toiminta-ajatuksena on huolehtia asiakkaidensa luotettavasta ja taloudellisesta lämmön saannista, ympäristönäkökohdat huomioon ottaen. Simpeleen Lämpö Oy myy ja jakaa kaukolämpöä asuin- ja liikekiinteistöille sekä julkisille rakennuksille Rautjärven kunnan Simpeleen taajaman alueella. Kaukolämpö ostetaan Metsä Board Oyj:lta, joka tuotetaan Metsä Board Oyj:n Simpeleen tehtaan voimalaitoksessa pääosin puuperäisillä polttoaineilla. Toimituskatkojen aikana ja häiriötilanteissa lämpö tuotetaan omassa varalämpölaitoksessa kevyellä polttoöljyllä.

Talustilanne ja tuleva toimenpiteet

Hallinnon ja talouden osalta:

Talousarviossa lämmön ostohinnat noudattavat vuoden 2021 jälkimmäisen puoliskon tasoa. Lämmön ostohinta nousi n. 4,7 % puupolttoaineen ja raskaan polttoöljyn hintojen nousun takia. Myös lämmön oston kiinteä maksu ja tilaustehomaksu ovat nousseet hieman ja ovat huomioitu talousarviossa. Yhtiö seuraa lämmön ostohinnan kehitystä ja reagoi tarvittaessa myyntihinnan korotuksin.

Pientaloille on saatavissa tukea öljylämmitysjärjestelmän korvaamiseen muilla ympäristöystävällisimmillä lämmitysmuodoilla. Yhtiön tavoitteena on saada uusia asiakkaita markkinoimalla kaukolämpöä verkoston vaikutusalueella sijaitseville öljyllä lämpiävillä kiinteistöille.

Investointi, huolto- ja korjaustoimenpiteiden sekä liittymien osalta:

Investointina on suunnitteilla toteuttaa kaukolämpöverkoston saneerausta Suopursunkadulla. Rautjärven Vesi suunnittelee vesihuoltoverkoston saneerausta Suopursunkadulla ja samassa yhteydessä on taloudellisesti järkevää saneerata myös kaukolämpöverkosto. Lisäksi talousarviovuodelle on suunnitteilla varalämpölaitoksella tällä hetkellä käytössä olevan kevyen polttoöljyn korvaaminen uusiutuvalla polttoöljyllä. Samalla selvitetään mahdollisuudet lisätä varalämpölaitoksen tehoa. Varalämpölaitos on käytössä normaalitilanteessa n. 10 päivää vuoden aikana, joten muutoksen toteuttaminen tulee olla taloudellisesti kannattavaa.

Muut huolto- ja korjaustoimenpiteet yhtiön tulee rahoittaa omalla tulorahoituksellaan. Mahdollinen verkoston laajentaminen tulee olla liiketaloudellisesti kannattavaa.

Talous

	TP 2020	Muutettu TA 2021	TA 2022	TS 2023	TS 2024
Liikevaihto	731 972	777 600	767 600	767 600	767 600
Liiketoiminnan kulut	-572 354	-669 000	-659 650	-659 650	-659 650
Poistot ja arvonalentumiset	-55 931	-57 300	-61 500	-61 500	-61 500
Rahoitustuotot ja -kulut	-3 186	-2 950	-2 300	-2 300	-2 300
Tilikauden voitto	89 866	39 158	21 326	21 326	21 326

Sitovat tavoitteet ja mittarit:

Toiminnallinen tavoite	Mittari	Tavoite 2022
Varavoimalaitoksen kevyen polttoöljyn korvaaminen uusiutuvalla polttoöljyllä	Uusiutuvan polttoöljyn määrä suhteessa kevyeen polttoöljy	Varalämpölaitoksella lämpö tuotetaan 100 % uusiutuvalla polttoaineella vuoden 2022 loppuun mennessä
Kaukolämmön toimintavarmuus	Ennakoimattomat keskeytysten määrä	Ennakoimattomia lämmön jakelukeskeytyksiä 0 kpl
Uudet asiakkaat nykyisen verkoston vaikutusalueelta	Uusien liittyjien määrä	Tavoite 2 uutta liittyjää

9. Tuloslaskelmaosa

9.1. Valtionosuudet

Valtionosuus koostuu kahdesta osasta, valtiovarainministeriön hallinnoimasta kunnan peruspalvelujen valtionosuudesta (VM) ja opetus- ja kulttuuritoimen rahoituslain mukaisesta valtionosuusrahoituksesta, jota hallinnoi opetus- ja kulttuuriministeriö. Lisäksi valtionosuuksien yhteydessä kunnille maksetaan verotulomenetysten korvaus ja kotikuntakorvaukset.

Kuntien valtionosuudet ovat vuonna 2022 yhteensä noin 10,6 miljardia euroa ja kasvavat valtakunnallisesti noin 600 miljoonalla eurolla (6,1 %) vuodesta 2021. Kuntakohtaiset prosenttimuutokset vaihtelevat suuresti mm. väestökehityksestä. Kasvusta noin puolet tulee verotulomenetysten kompensaaion kasvun kautta. Valtionosuuksia korottavat muun muassa 2,5 prosentin indeksikorotus (188 M€), valtionosuuksien korotus (246 M€) sekä tehtävämuutokset (117 M€).

Valtionosuuksiin ei tehdä kustannustenjaon tarkistuksen mukaista korotusta eli se on tulkittava valtionosuusleikkaukseksi. Kilpailukykysojimusleikkauksen muuttaminen pysyväksi pienentää kuntien valtionosuuksia 234 miljoonaa euroa. Vuoden 2022 valtionosuuksissa ei ole enää koronatukia.

Valtionosuuden muutokseen vuodesta 2021 vuoteen 2022 vaikuttavat mm.

- Lastensuojeluun säädetään asteittain kiristyvä henkilöstömitoitus (vuonna 2022 mitoitus on 35 asiakasta/työntekijä), joka lisää valtionosuuksia 4,8 milj. eurolla vuonna 2022.
 - Kansallisen seuloaohjelman laajennus (suolistosyövän lisääminen seuloaohjelmaan) lisää valtionosuuksia 10 milj. eurolla vuonna 2022
 - Hoivahenkilöstön vähimmäismitoituksen (0,7) toteuttaminen ja vaikutusarvion tarkentuminen lisäävät valtionosuuksia 43 milj. eurolla vuonna 2022. Yhteensä hoivahenkilöstön vähimmäismitoitukseen liittyvä lisäys on 96,5 milj. euroa vuonna 2022
- Vuodesta 2023 sosiaali- ja terveydenhuollon tehtäviin liittyvät toimenpiteet ja rahoitus on siirretty perustettaville hyvinvointialueille.
- Valmistelua TE-palveluiden siirtämisestä kunnille jatketaan siten, että tehtävät siirtyisivät vuoden 2024 aikana
- Varhaiskasvatuksessa toteutettavaan lasten tukeen osoitetaan valtionosuuksia 6,25 milj. euroa ja opetus- ja kulttuuriministeriön kautta 8,8 milj. euroa vuonna 2022. Vuodesta 2023 alkaen lisäys on 15 milj. euroa ja kohdennetaan peruspalvelujen valtionosuuksien kautta.
- Lukiokoulutuksen laatu- ja saavutettavuusohjelman toimeenpanoa jatketaan ja vuonna 2022 siihen osoitetaan 10 milj. euroa, josta kuntien osuus 9 milj. euroa.
- Ammatillisen koulutuksen opettajien ja ohjaajien palkkaamiseen sekä muihin tukitoimiin opiskelijoiden tarvitseman opetuksen ja ohjauksen varmistamiseksi kohdennetaan 70 milj. euroa vuodelle 2022, mistä kuntatalouteen arvioidaan kohdistuvan noin 51,8 milj. euroa.
 - Etsivään nuorisotyöhön kohdennetaan vuoden 2021 tavoin lisäyksenä 4,5 milj. euroa, joka kohdentuu kokonaisuudessaan kuntasektorille.

Kuntaliitto päivittää kuntakohtaista vuoden 2022 ennakkollista valtionosuuslaskelmaa seuraavan kerran marras-joulukuussa 2021. Lopulliset päätökset vuoden 2022 valtionosuudesta tehdään aivan vuoden 2021 lopussa. Suunnitelma vuosien 2023 ja 2024 valtionosuudet on arvioitu VM:n Kuntatalousohjelman painelaskelman mukaan.

Rautjärven kunnassa valtionosuudet nousevat kyseisen laskelman mukaan 8,7 %. Rautjärven kunnan valtionosuus on 11,1 milj.euroa vuonna 2022.

9.2. Verorahoitus

Rautjärven kunnan kunnallisveron kertymä on kuvattu Suomen Kuntaliiton lokakuun ennusteen mukaisella taulukolla. Veroennuste on laadittu kunnanvaltuuston 16.11.2020 hyväksymällä 21,00 tuloveroprosentilla vuosille 2022–2024.

Rautjärvi							1 000 €	S
0								
Yhteenveto								
TILIVUOSI	2019	2020	2021* *	2022* *	2023* *	2024* *		
Verolaji								
Kunnallisvero	10 114	10 111	10 971	10 955	5 205	4 769		
<i>Muutos %</i>	2,7	0,0	8,5	-0,1	-52,5	-8,4		
Yhteisövero	1 730	1 603	2 169	1 614	1 188	1 172		
<i>Muutos %</i>	24,3	-7,4	35,3	-25,6	-26,4	-1,4		
Kiinteistövero	755	682	829	838	838	838		
<i>Muutos %</i>	0,5	-9,7	21,6	1,0	0,0	0,0		
VEROTULO KIRJATTAVA	12 599	12 396	13 969	13 408	7 231	6 779		
<i>Muutos %</i>	5,1	-1,6	12,7	-4,0	-46,1	-6,3		

Erilaisten vähennysten johdosta, kuntien tuloveroprosentit (nimellinen veroaste) ei vastaa todellista veroastetta kunnissa. Puhutaan efektiivisestä veroasteesta, joka on maksuunpannun kunnallisveron suhde ansiotuloihin. Kunnan nimellisen veroasteen ja efektiivisen veroasteen erotus kertoo kunnan ansiotulon saajien tulotasosta. Mitä suurempi näiden erotus on kunnassa, sitä alhaisempi tulotaso. Alla taulukossa vertailu toteutuneen ja ennuste tulevasta kehityksestä.

Tuloveroprosentti ja efektiivinen kunnallisveroaste										1 000 €
Rautjärven kunta										
Verovuosi	2015	2016	2017	2018	2019	2020*	2021* *	2022**	2023**	2024**
Ansiotulot	74 741	74 442	72 961	73 860	73 322	74 162	74 273	74 457	74 792	75 347
Maksettava vero	10 768	10 690	9 991	10 199	10 127	10 447	10 819	10 898	4 737	4 783
<i>Tuloveroprosentti</i>	20,50 %	20,50 %	20,25 %	20,25 %	20,25 %	20,50 %	21,00 %	21,00 %	8,61 %	8,61 %
<i>Kunnallisveroaste</i>	14,41 %	14,36 %	13,69 %	13,81 %	13,81 %	14,09 %	14,57 %	14,64 %	6,33 %	6,35 %
<i>Erotus</i>	6,09 %	6,14 %	6,56 %	6,44 %	6,44 %	6,41 %	6,43 %	6,36 %	2,28 %	2,26 %

Rautjärven kunnan veroennusteessa palkkatulot ovat hienoisessa laskussa koko suunnittelukaudella, mutta kokonaisuudessaan ansiotulot hieman kasvavat. Sen sijaan eläketulot kasvavat tasaisesti.

Veroennustekehikon syyskuun päivitys perustuu pääosin syksyn Kuntatalousohjelmassa esitettyihin arvioihin verotulojen kehityksestä. Veroennusteessa on muun muassa huomioitu toteutuneet verotilitykset syyskuuhun 2021 asti sekä sote-uudistuksen arvioidut vaikutukset kunnallis- ja yhteisöveroon vuodesta 2023 eteenpäin. Syyskuun kiinteistöveroennusteessa on huomioitu valmistuvan verotuksen 2021 päivitettyt arviot. Verovuoden 2021 maksuunpannun kiinteistöveron kokonaismäärästä arviolta vajaa 10 % erääntyisi maksuun vasta ensi vuoden tammi- ja helmikuussa.

Ennusteessa on huomioitu Verohallinnon 20.9.2021 julkaisema ennakkotieto koskien koko maan maksuunpannut kunnallisveroa verovuonna 2020. Ennusteessa on huomioitu verovuoden 2020 veronpalautukset ja jäännösverot, jotka odotetaan perittävän/maksettavan tämän ja ensi vuoden alussa.

Noususuhdanne näkyy vahvasti valtion pääomatuloverojen kehitysarviossa kuluvana vuonna. Valmistuvan verotuksen 2020 pääomatuloverot olivat myös vahvassa kasvussa.

Veroperustemuutokset alentavat kunnallisveron tuottoa arviolta 229 miljoonalla eurolla vuonna 2022. Tästä 209 milj. euroa johtuu hallitusohjelman mukaisista ansiotasoindeksin tarkistuksista, jotka on huomioitu ennusteissa.

Ensi vuodelle ennustetaan myös hyvää kasvua joka muun muassa näkyy palkkasumman sekä ennakkoerojen suotuisissa kehitysarvioissa. Ensi vuodelle kunnallisveroja kertyy yhteensä arviolta noin 4 %:ia kuluvaa vuotta enemmän.

Vuosille 2023-2024 veroennusteessa on huomioitu soteuudistuksen arvioituja vaikutuksia kunnallisverotuloihin. Ansiotulot eivät muutu uudistuksen myötä. Kunnallisveron vähennyksiin sen sijaan tulossa merkittäviä muutoksia.

Valtion- ja kunnallisverotuksen veropohjat yhdistetään uudistuksessa siten, että tulosta tehtävät vähennykset myönnettäisiin samoin perustein ja samansuuruisena sekä valtionverotuksessa että kunnallisverotuksessa. Uudistus koskee kunnallisverotuksen perusvähennystä, ansiotulovähennystä ja opintorahavähennystä. Eläketulovähennys myönnettäisiin myös samoin perustein. Verotuslaskenta tapahtuisi kuitenkin edelleen erikseen valtionverotuksen ja kunnallisverotuksen osalta.

Tuloveroprosentin leikkaus verovuodelle 2023 (% -yksikköä) vuoden 2022 tasosta tehdään samansuuruisesti kaikilta Manner-Suomen kunnilta. Ennusteessa on huomioitu toukokuun siirtolaskelmassa sovellettavaa leikkausta -12,39 % -yksikköä.

Nykyistä suurempi osuus verosta tehtävistä vähennyksistä siirtyy valtion verosta tehtäviksi. Tästä johtuen kunnallisverosta vähennettävä osuus pienenee huomattavasti ja samalla kunnallisveron efektiivisyys myös paranee (nimellisen ja efektiivisen veroasteen erotus).

Verovuoden 2021 maksettavaan yhteisöveroon ei olisi odotettavissa korotusta, vaikka kuluvan vuoden tilitettävät ennakkoerot ovatkin olleet vahvassa kasvussa. Ensi vuonna kertyisi näin ollen verrattain vähemmän verovuoden 2021 veroja. Yhteisöverosta poistuu koronakorvauksiin perustunut indeksikorotus.

Sote-uudistusvuosina 2023-2025 maksettava yhteisövero yhteensä olisi hyvässä kasvussa. Kuntaryhmän osuutta leikataan uudistuksen myötä kolmanneksella ja näin ollen kuntien osuus yhteisöverosta putoaa melkein 30 % verovuonna 2023.

'(1000€)	2014	2015	2016	2017	2018	2019	2020	2021E
Maksettava kunnallisvero	10547	10798	10545	10559	9850	10218	10111	10721
Kasvu edell. vuoteen (%)	5	2,4	-2,3	0,1	6,7	2,7	-1,1	6,03
Maksettava yhteisövero	612	738	1060	1456	1392	1 730	1604	1885
Kasvu edell. vuoteen (%)	15,7	20,6	43,6	37,3	-4,4	24,3	-8,1	17,52
Yhteensä	11159	11536	11605	12015	11242	11 948	11 715	12 606
Kasvu edell. vuoteen (%)	5,5	3,4	0,6	3,5	-6,43	5,1	-2,8	7,61

9.3. Muut tulossuunnitelman osan erät

Tulossuunnitelmaosan menoista korko- ja muut rahoitusmenot ovat valtuuston nähden sitovia määrärahoja. Tulossuunnitelmaosan tuloista verotulot, valtionosuudet, korko- ja muut rahoitustuotot ovat valtuustoon nähden sitovia tuloarvioita.

Tuloslaskelma

RAUTJÄRVEN KUNTA
Talousarvio 2022 ja -suunnitelma 2023 - 2024

Rautjärven kunta					
Tuloslaskelma					
Ulkoiset					
Tilin nimi	TP 2020	TA 2021	Talousarvio 2022	TS 2023	TS 2024
Toimintatuotot	1 928 468	2 295 707	2 197 833	2 197 833	2 197 833
Myyntituotot	547 220	825 842	757 736	757 736	757 736
Maksutuotot	64 122	82 200	58 100	58 100	58 100
Tuet ja avustukset	163 299	221 765	208 097	208 097	208 097
Muut toimintatuotot	1 153 826	1 165 900	1 173 900	1 173 900	1 173 900
Toimintakulut	25 060 212	24 460 908	25 520 033	9 466 719	9 537 731
Henkilöstökulut	4 953 910	4 974 195	5 009 927	4 903 409	4 974 421
Palkat ja palkkiot	3 978 336	3 876 829	4 026 452	3 936 452	3 996 452
Henkilösivukulut	1 021 456	1 104 366	986 675	970 157	981 169
Eläkekulut	945 627	947 629	865 156	851 355	860 556
Muut henkilösivukulut	75 829	156 736	121 518	118 802	120 613
Henkilöstökorvaukset	45 882	7 000	3 200	3 200	3 200
Palvelujen ostot	17 598 293	18 127 713	19 101 469	3 154 773	3 154 773
Aineet, tarvikkeet ja tavarat	918 700	941 250	981 350	981 350	981 350
Avustukset	322 408	178 000	170 400	170 400	170 400
Muut toimintakulut	1 266 901	239 750	256 887	256 787	256 787
TOIMINTAKATE	-23 131 744	-22 165 201	-23 322 201	-7 268 886	-7 339 899
Verotulot	12 395 565	13 467 000	13 407 000	7 228 000	6 782 000
Valtionosuudet	10 790 945	10 168 539	11 168 757	2 134 000	2 166 000
Rahoitustuotot ja -kulut	42 453	32 200	71 200	68 700	68 700
Korkotuotot	33 255	30 000	30 000	30 000	30 000
Muut rahoitustuotot	29 040	29 400	62 200	62 200	62 200
Korkokulut	19 624	25 000	19 500	22 000	22 000
Muut rahoituskulut	219	2 200	1 500	1 500	1 500
VUOSIKATE	97 220	1 502 538	1 324 756	2 161 814	1 676 801
Poistot ja arvonalentumiset	1 481 306	1 459 400	1 401 300	1 405 000	1 388 100
Suunnitelman muk. Poistot	1 481 306	1 459 400	1 401 300	1 405 000	1 388 100
TILIKAUDEN TULOS	-1 384 086	43 138	-76 544	756 814	288 701
Poistoeron lisäys tai vähennys	107 000	104 143	104 143	104 143	104 143
TILIKAUDEN YLIJÄÄMÄ/ALIJÄÄMÄ	-1 277 086	147 281	27 599	860 957	392 844

10. Investointiosa

Investointiosaan sisältyvät yli 300.000 € hankkeet hankkeittain ja 5.000 - 299.999 € investoinnit hankeryhmittäin. Alle 5.000 € hankinnat käsitellään käyttötalousmenoina. Investointiosassa nimetyille kohteille myönnettyt määrärahat ovat hankekohtaisesti sitovia, kun kysymyksessä on yli 300.000 € rakentamishanke.

Investointien nettomenot ovat talousarviovuonna 2021 yhteensä 1 054 500 euroa ja suunniteltu vuodet 2022 nettomenot ovat 670 000 euroa sekä vuonna 2023 yhteensä 440 000 euroa.

		 Investoinnit 2022 - 2024									
Hyödykelaji	Rakenne	Tili	Tilin nimi	KP	Kustannuspaikan nimi	Projekti	Projektin nimi	TA 2022	TS 2023	TS 2024	Kommentti
MUUT PITKÄVAIKUTTEISET MENOT											
KIINTEÄ OMAISUUS											
Maa- ja vesialueet											
1101	35	1100	Maa- ja vesialueet myynti, TULOT	9700	Elinympäristö	91110	Maan hankinta/myynti	-50 000	-50 000	-50 000	2022 uusi kiinteistöpoliittinen ohjelma --> lyhyellä
1101	66	1100	Maa- ja vesialueiden hankinta, MENOT	9700	Elinympäristö	91110	Maan hankinta/myynti	30 000	30 000	30 000	Varaus maa- ja vesialueiden hankinnan tarpeet
RAKENNUKSET											
11161	66	1194	Rakennusten osto	9700	Elinympäristö	92590	Rakenn., kiint.Hank./myynti	0	0	0	
11161	35	1194	Rakennusten myynti	9700	Elinympäristö	92590	Rakenn., kiint.Hank./myynti	0	0	0	
11162	38	1195	Rakenn. opetus- ja kulttuuritoimi	9700	Elinympäristö	92120	Asemanseudun palv. keskus - Kirjaston siirto koulutusluokkaan (omatoimikirjasto) ja	68 000	500 000	0	Varhaiskasvatuksen sekä esi- ja alkuopetuksen tilojen rakentaminen aseman koulurakennuksen
11162	39	1195	Rakenn. sos- ja terveystoimi	9700	Elinympäristö	92120	Asemanseudun palv. keskus	0	0	35 000	Eksoten kotihoidon keskuksen rakentaminen
11162	65	1195	Muut rakennukset	9700	Elinympäristö	92120	Asemanseudun palv. keskus: -Asuntojen rakentamisen suunnittelu	0	20 000	374 000	Asuntojen rakentaminen aseman koulurakennuksen eteläsiipeen.
TALONRAKENNUSINVESTOINNIT											
Opetus- ja sivistystoimi											
11162	38	1195	Rautjärven koulu/ liikuntahalli/ kenttä	9700	Elinympäristö	92523	Rautjärven koulu: Sähköautojen latauspisteiden rakentaminen	0	5 000	0	Sähköautojen latauspisteiden rakentaminen aseman koulurakennuksen

RAUTJÄRVEN KUNTA
Talousarvio 2022 ja -suunnitelma 2023 - 2024

56

		Muut rakennukset											
11162	65	Investointivaraus, äkilliset korjaukset	1195	Muiden rakenn. korjausinv	9700	Elinympäristö	92501	Äkilliset korjaukset, varaus	50 000	50 000	50 000		
11162	65	Kiinteistöjen kunnossapitoon varautum.	1195	Muiden rakenn. korjausinv	9700	Elinympäristö	92503	Kiint. kunnossapito varaus –Kiinteistöjen kunnossapitoon varautuminen	0	200 000	300 000	2021 automaatiopäivitykset (ei oikeassa kohdassa --> siirretään oikeille	
11162	65	Kiinteistöjen kunnossapitoon varautum.	1195	Muiden rakenn. korjausinv	9700	Elinympäristö	92585	Kiint. Hallinnan yhteiset palvelut –kiinteistöjen kameravalvontajärjestelmien päivittäminen	14 000	0	0		
11162	65	Rautjärven kunnantalo	1195	Muiden rakenn. korjausinv	9700	Elinympäristö	92505	Kunnanvirasto : –Kunnantalon tietoverkon päivittäminen (pl valtuustosali)	15 000	0	0		
11162	65	Simpeleen koulu	1195	Muiden rakenn. korjausinv	9700	Elinympäristö	92521	Simpeleen koulu: –Sähköautojen latauspisteen rakentaminen –Automaatiopäivitys	30 000	0	0		
11162	65	Museoalueen matkailullinen kehittäm.	1195	Muiden rakenn. korjausinv	9700	Elinympäristö	92591	Museoalueen matkailull. Keh: –Sotahistoriakekkusen rakentaminen	250 000	0	0	Investointiavustus n. 85.000 haetaan jatkoaikaa toteutukselle 2022	
11161	31	Rahoitusosuudet investointeihin (tulot)	1194	Muiden rakenn. hankinta	9700	Elinympäristö	92591	Museoalueen matkailull. Keh: –Saatu investointiavustusta n. 85.000 €	-84 000	0	0		
11162	65	Kangaskosken kiinteistö	1195	Muiden rakenn. korjausinv	9700	Elinympäristö	92578	Kangaskosken kiinteistö: –Katon maalaus	11 000	0	0		
11162	39	Hoitokeskus	1195	Muiden rakenn. korjausinv	9700	Elinympäristö	92510	Hoitokeskus: –varaus toimintojen ja käytön muutoksiin	17 000	0	0		
11162	39	Asunto-osakkeet	1195	Muiden rakenn. korjausinv	9700	Elinympäristö	92510	Lakkakuja 1 Jussinkulma: –Putkiremontin osakekohtaiset kustannukset	100 000	0	0		
KADUT, TIET, TORIT JA PUISTOT													
Kiinteät rakenteet ja laitteet													
11300	65	Kestopäällysty	1199	Kiinteät rakenteet ja laitteet	9700	Elinympäristö	95110	Kestopäällysty: –Asfaltointi, peruskorjaus, paikkaukset	65 000	65 000	65 000		
11300	65	Uudisrakentaminen	1199	Kiinteät rakenteet ja laitteet	9700	Elinympäristö	95130	Uudisrak., kadut ja tiet: –Mikonkadun katusuunnitelman toteuttaminen 2022 –Roihankatu - Tehtaantie KLV 2023 –Liikenneturvallisuuksuunnitel	155 000	85 000	5 000		
11300	65	Ympäristökohteet	1199	Kiinteät rakenteet ja laitteet	9700	Elinympäristö	95140	Ympäristökohteet: –Puistot ja yleiset alueet	5 000	5 000	5 000		
11300	65	Sähköverkko ja valaistus	1199	Kiinteät rakenteet ja laitteet	9700	Elinympäristö	95410	Ulkovalaistus, kadut: –Valaistuksen peruskorjaus	20 000	20 000	50 000	2024 Asemanseudun valaistuksen uusiminen	
11300	65	Retkeilyreitit	1199	Kiinteät rakenteet ja laitteet	9700	Elinympäristö	95191	Retkeilyreitit, Haukkavuori: –E-10 reitin kunnostaminen ja muuttaminen maastopyöräilyyn soveltuvaksi + opastus	15 000	0	0	Jatketaan E10 reitin kunnostamista monikäyttöreitiksi yhdessä Ruokolahden kunnan	
IRTAIN OMAISUUS													
Koneet ja kalusto													
11700	66	Konserni, koneet kal	1197	Keskener.hank./koneet ja kalus	9100	Konsernipalvelu	97123	Kunnanviraston kalusto:	10 000	5 000	5 000		
11700	66	Hyvinvointi, koneet	1197	Keskener.hank./koneet ja kalus	9600	Hyvinvointi	97313	Perusop./Yhteiskoulun kon. –Salin AV-tekniikka, Rosmariinin keittiökoneet, Museon	55 000	5 000	5 000		
11700	66	Elinympäristö, koneet	1197	Keskener.hank./koneet ja kalus	9700	Elinympäristö	97410	Urheilukeskus, Simpele kon. ja	60 000	10 000	10 000	Hitsauspiste huoltorakennukselle ja	
ARVOPAPERIT JA OSUUDET													
Osakkeet ja osuudet													
12020	35	Osakkeet ja osuudet	1209	Muut osakkeet ja osuudet	9100	Konsernipalvelu	98110	Osakkeet ja osuudet	0	0	0		
12020	66	Osakkeet ja osuudet	1209	Muut osakkeet ja osuudet	9100	Konsernipalvelu	98110	Osakkeet ja osuudet: –Miettilän Kuntalan alueen kehittäminen saunarakennuksen kunnostus	20 000	0	0		
INVESTOINNIT YHTEENSÄ													
TULOT									-134 000	-50 000	-50 000		
MENOT									990 000	1 000 000	934 000		
NETTOINVESTOINTI									856 000	950 000	884 000		

11. Rahoitusosa

Valtuustoon nähden sitovan erän muodostaa antolainojen lisäys ja rahoitustarpeen kattamiseksi otettavien pitkäaikaisten lainojen enimmäismäärä.

Rahoituslaskelma					
Ulkoinen/ peruskunta	Tilinpäätös	Talousarvio	Talousarvio	Suunnitel- mavuosi	Suunnitel- mavuosi
	2020	2021	2022	2023	2024
RAHOITUSLASKELMA	1 000 €	1 000 €	1 000 €	1 000 €	1 000 €
Toiminnan rahavirta					
Vuosikate	296	1297	1325	2162	1677
Satunnaiset erät	0	-834	-228	-268	0
Tulorahoituksen korjaukset	928	0	0	0	0
Investointien rahavirta					
Investointimenot	-583	-1190	-990	-1000	-934
Rahoitusosuudet investointimenoihin	15	65	84		
Pysyvien vastaavien hyödykkeiden luovutustulot	86	70	50	50	50
Toiminnan ja invest. rahavirta	742	-592	241	944	793
Rahoituksen rahavirta					
Antolainojen muutokset	0	0	0	0	0
Lainakannan muutokset					
Pitkäaikaisten lainojen lisäys	65	811	1538	0	0
Pitkäaikaisten lainojen vähenn	-556	-425	-279	-279	-279
Lyhytaikaisten lainojen muutos	-1 800	0	-1500	-534	0
Oman pääoman muutokset					
Vaikutus maksuvalmiuteen	-1 549	-206	0	131	514
Tavoitteet ja tunnuslukujen tavoitearvot					
Toiminnan ja investointien rahavirran kertymä	742	150	391	1 335	2 128
Lainanhoitokate	1	3	4	7	6
korkokulut	20	25	25	25	25

Lainamäärä 31.12.2021

Rautjärven kunnalla on pitkäaikaista lainaa vuoden lopussa 2021 yhteensä 2,732 milj. euroa ja lyhytaikaista 1,5 milj. euroa. Lyhennyksiä vuonna 2022 on yhteensä 278 786 euroa.

Talousarviolainan ottamisvaltuus

Hallintosäännön 8 luvun 65 §:n valtuusto päättää lainan ottamisen ja lainan antamisen periaatteista. Talousarvion hyväksymisen yhteydessä valtuusto päättää antolainojen ja vieraan pääoman muutoksista.

Kunnanhallitus päättää lainan ottamisesta ja lainan antamisesta noudattaen valtuuston hyväksymiä periaatteita. Kunnanhallitus voi siirtää lainan ottamiseen ja antamiseen liittyvää toimivaltaansa alaiselleen viranomaiselle.

Rahoituslaskelmaan on merkitty lainojen lyhennyksiä pitkäaikaisen lainan osalta 278 787 euroa. Lyhytaikaisen lainan osalta 1 500 000 euroa määrä muutetaan pitkäaikaiseksi lainaksi. Uuden lainan ottoa vuodelle 2022 on 1 538 000 euroa. Näin pitkäaikaisten lainojen muutos käytetään lainojen lyhennyksiin.

Valtuusto antaa kunnanhallitukselle valtuudet päättää talousarviolainan ottamisesta enintään 1 538 000 euron määrästä.

Liikelaitoksen vaikutus kunnan talouteen vertailulaskelmat

Liikelaitos parantaa kunnan sisäistä toimintakatetta 229 902 euroa ja tilikauden tulosta 43 602 euroa.



RAUTJÄRVI

Sisäiset ja ulkoiset

Tilin nimi	Toteuma 2020	Talousarvio 2021	Talousarvio 2022	I Rautjärven kunta	II Rautjärven vesi
Toimintatuotot	3 954 573	4 236 507	4 369 702	3 747 802	621 900
Myyntituotot	1 145 875	1 445 742	1 614 963	993 363	621 600
Maksutuotot	64 272	82 600	58 500	58 500	
Tuet ja avustukset	163 299	221 765	208 097	208 097	
Muut toimintatuotot	2 581 126	2 486 400	2 488 142	2 487 842	300
Toimintakulut	-26 886 843	-26 202 099	-27 496 040	-27 104 042	-391 998
Henkilöstökulut					
Palkat ja palkkiot	-4 064 952	-3 975 629	-4 128 282	-4 026 452	-101 829
Henkilösivukulut	-1 046 269	-1 132 537	-1 011 564	-986 675	-24 889
Eläkekulut					
Muut henkilösivukulut					
Henkilöstökorvaukset	48 632	7 000	2 200	3 200	-1 000
Palvelujen ostot	-17 741 423	-18 281 333	-19 484 416	-19 360 396	-124 020
Aineet, tarvikkeet ja tavarat	-1 062 092	-1 080 450	-1 131 050	-994 050	-137 000
Avustukset	-322 408	-178 000	-170 400	-170 400	
Muut toimintakulut	-2 698 332	-1 561 150	-1 572 529	-1 569 269	-3 260
TOIMINTAKATE	-22 932 270	-21 965 592	-23 126 339	-23 356 241	229 902
Verotulot	12 395 565	13 467 000	13 407 000	13 407 000	
Valtionosuudet	10 790 945	10 168 539	11 168 757	11 168 757	
Rahoitustuotot ja -kulut	42 187	31 800	70 800	78 000	-7 200
Korkotuotot	40 375	37 200	37 100	36 800	300
Muut rahoitustuotot	29 040	29 400	62 200	62 200	
Korkokulut	-27 009	-32 600	-27 000	-19 500	-7 500
Muut rahoituskulut	-219	-2 200	-1 500	-1 500	
VUOSIKATE	296 428	1 701 747	1 520 218	1 297 516	222 702
Poistot ja arvonalentumiset	-1 644 813	-1 627 700	-1 580 400	-1 401 300	-179 100
Suunnitelman muk. Poistot	-1 644 813	-1 627 700	-1 580 400	-1 401 300	-179 100
TILIKAUDEN TULOS	-1 348 385	74 047	-60 182	-103 784	43 602
Poistoeron lisäys tai vähennys	107 000	104 143	104 143	104 143	
TILIKAUDEN YLIJÄÄMÄ/ALIJÄÄMÄ	-1 241 385	178 190	43 961	359	43 602

RAUTJÄRVEN KUNTA
Talousarvio 2022 ja -suunnitelma 2023 - 2024

60

Henkilöstösuunnitelma 2022 -2024 henkilötyövuosittain										
Konsernipalvelut	Virat 2021	Toimet 2021	Virat 2022	Toimet 2022	TP 2020	TA 2021	TAE 2022	TS 2023	TS 2024	Huom
Kunnanjohtaja	1		1		1	1	1	1	1	
Hallintojohtaja	1		1		1	1	1	1	1	
Laskentasihteeri		1		1	1	1	1	1	1	
Palvelusihteeri		2		2	2	2	2	2	2	
Taloussihteeri		1		1	1	1	1	1	1	
Hallintosihteeri		1		1	1	1	1	1	1	
Tietohallintosihteeri	1		1		1	1	1	1	1	
Elinvoima- ja hankekehittäjä		1		1	1	1	1	1	1	
Yhteensä	3	6	3	6	9	9	9	9	9	
Elinympäristöpalvelut	Virat 2021	Toimet 2021	Virat 2022	Toimet 2022	TP 2020	TA 2021	TAE 2022	TS 2023	TS 2024	Huom
Tekninen päällikkö	1,0		1,0		1,0	1,0	1,0	1,0	1,0	
Kiinteistöpalvelujen isännöitsijä	0,0		0,0		0,25	0,0	0,0	0,0	0,0	määräaikainen päättyy 30.6.2020
kunnossapitopäällikkö	1,0		1,0		1,0	1,0	1,0	1,0	1,0	
Rakennustarkastaja	0,4		0,4		0,5	0,4	0,4	0,4	0,4	Virka lakautettu 31.3.2020
Laitosmies		4,0		4,0	4,0	4,0	4,0	4,0	4,0	
Liikuntapaikkojen hoitaja		1,0		1,0	1,0	1,0	1,0	1,0	1,0	
Kirvesmies		0,0		0,0	0,5	0,0	0,0	0,0	0,0	Eläköityminen 31.1.2021, ei täytetä
Rakennusmies		1,0		1,0	1,0	1,0	1,0	1,0	1,0	
Kunnossapitotyöntekijä		1,0		1,0	2,0	1,0	1,0	1,0	1,0	Määräaikainen 31.12.2020, ei täytetä
Yhteensä	2,40	7,00	2,40	7,00	11,25	9,40	9,40	9,40	9,40	
Vesihuoltoliikelaitos, liikelaitos- ja lupajohdokunta	Virat 2021	Toimet 2021	Virat 2022	Toimet 2022	TP 2020	TA 2021	TA 2022	TS 2023	TS 2024	
Vesi- ja viemärlaitoksen hoitaja		1,0		1,0	1,0	1,0	1,0	1,0	1,0	
Vesihuoltoammattimies		1,0		1,0	1,0	1,0	1,0	1,0	1,0	
Yhteensä		2,00		2,00	2,00	2,00	2,00	2,00	2,00	
Hyvinvointipalvelut	Virat 2021	Toimet 2021	Virat 2022	Toimet 2022	TP 2020	TA 2021	TAE 2022	TS 2023	TS 2024	Huom
Varh.kasv.erityisopettaja	0		1		1	0	1	1	1	Resurssityöntekijä
Varh.kasv.opettaja	3		3		2	3	3	3	3	
Varh.kasv. Lastenhoitaja		7		7	7	7	7	7	7	
Perhepäivähoitaja		2		2	2	2	2	2	2	
Päivähoitoavustaja		6		6	7	6	6	5	5	
Päivähoitoavustaja, määräaik.		0,5		0,5	0,5	0,5	0,5	0,5	0	
hyvinvointijohtaja	1		1		1	1	1	1	1	
Hyvinvointisihteeri	1		1		1	1	1	1	1	
Kotouttamiskoordinaattori		0		0,5	0	0	0,5	0,5	0,5	
Työllisyyskoordinaattori		0		0,5	0	0	0,5	0,5	0,5	
Koulusihteeri		1		1	1	1	1	1	1	
Luokanopettaja	4		4		4	4	4	3	3	
Tuntiopettaja /LO		3		4	3	3	4	4	4	1 htv tarve
Tuntiopettaja /LO, määräaik.		2		2	2	2	2	2	2	
Rehtori	1		1		1	1	1	1	1	
Oppilaanohjaaja, virassa	1		1		1	1	1	1	1	
Aineenopettaja, virassa olevat lehtori	4		4		5	4	4	4	4	
Tuntiopettaja/AO toistaiseksi	8		8		7	8	8	8	8	
Tuntiopettaja/AO, määräaik.	1		1		1	1	1	1	1	
Tuntiopettaja/sivutoim.	1		1		1	1	1	1	1	
Erytisopettaja, virassa	1		1		1	1	1	1	1	
Erytisopettaja,toist.	1		1		1	1	1	1	1	
Erytisluokanopettaja, virassa	1		2		1	1	2	2	2	Erytisopettaja palaa omiin tehtäviin
Koulunkäynninohjaaja		8,65		8,15	10,65	8,65	8,15	7,3	7,3	
Koulunkäynn.ohjaaja, määräaik.		0,85		0,85	3	0,85	0,85	0,85	0,85	
Kirjastonjohtaja	1		1		1	1	1	1	1	
Kirjastovirkailija		2		2	2	2	2	2	2	
Nuorisotyövastaava		0		0	1	0	0	0	0	
Etsivä nuorisotyöntekijä		1		1	1	1	1	1	1	Parikkala 50 %
Nuorisoohjaaja		1		1	1	1	1	1	1	
Liikunnanohjaaja	1		1		1	1	1	1	1	
Ruoka-siivouspalvelupäällikkö		1		1	1	1	1	1	1	
Kokki		3		3	3	3	3	3	3	
Ravitemistryöntekijä		1,25		1,25	3,6	1,25	1,25	1,25	1,25	
Siivoustyönohjaaja		1		1	1	1	1	1	1	Parikkala 50 %
Siivooja		4,5		3,75	4,5	4,5	3,75	3,75	3,75	
Siivooja kausityöntekijä		0,5		0,5	0,5	0,5	0,5	0,5	0,5	
Yhteensä	30,00	46,25	32,00	47	84,75	76,25	79,00	76,15	75,65	
Koko kunta yhteensä	35,40	61,25	37,40	62,00	107,00	96,65	99,40	96,55	96,05	