

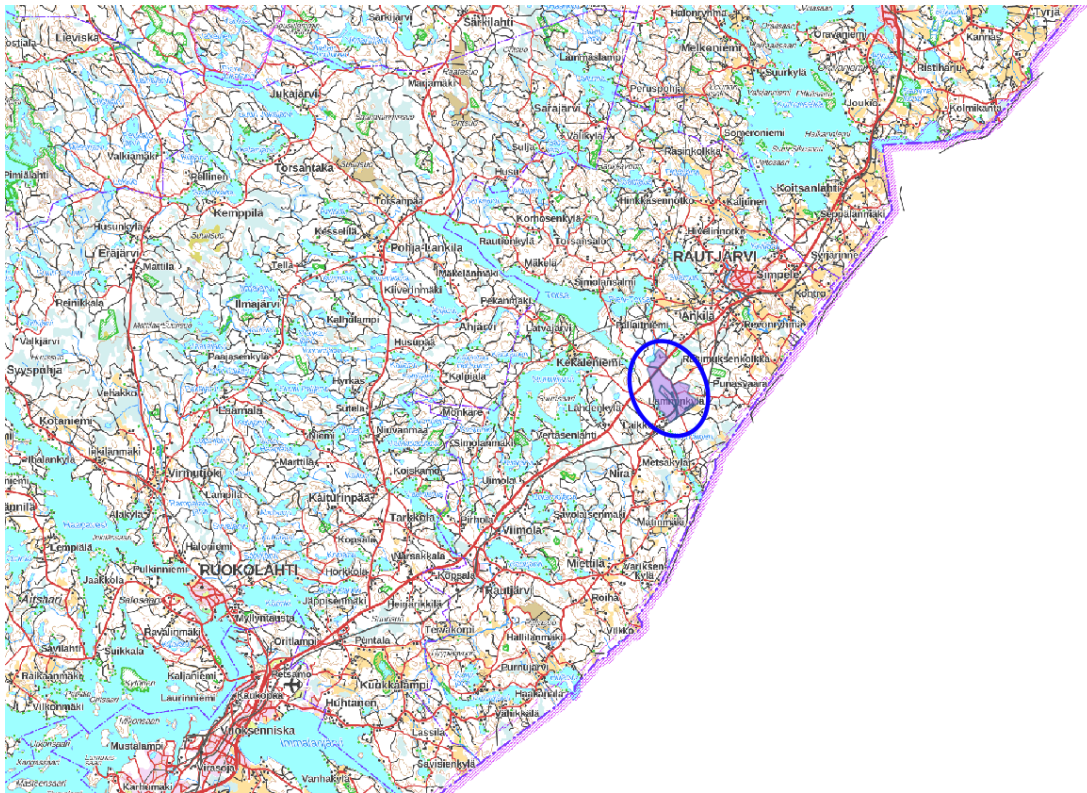
# RAUTJÄRVI

## Laikonkankaan aurinkovoimalan osayleiskaava

Kaavaselostus

Ehdotus 6.2.2026

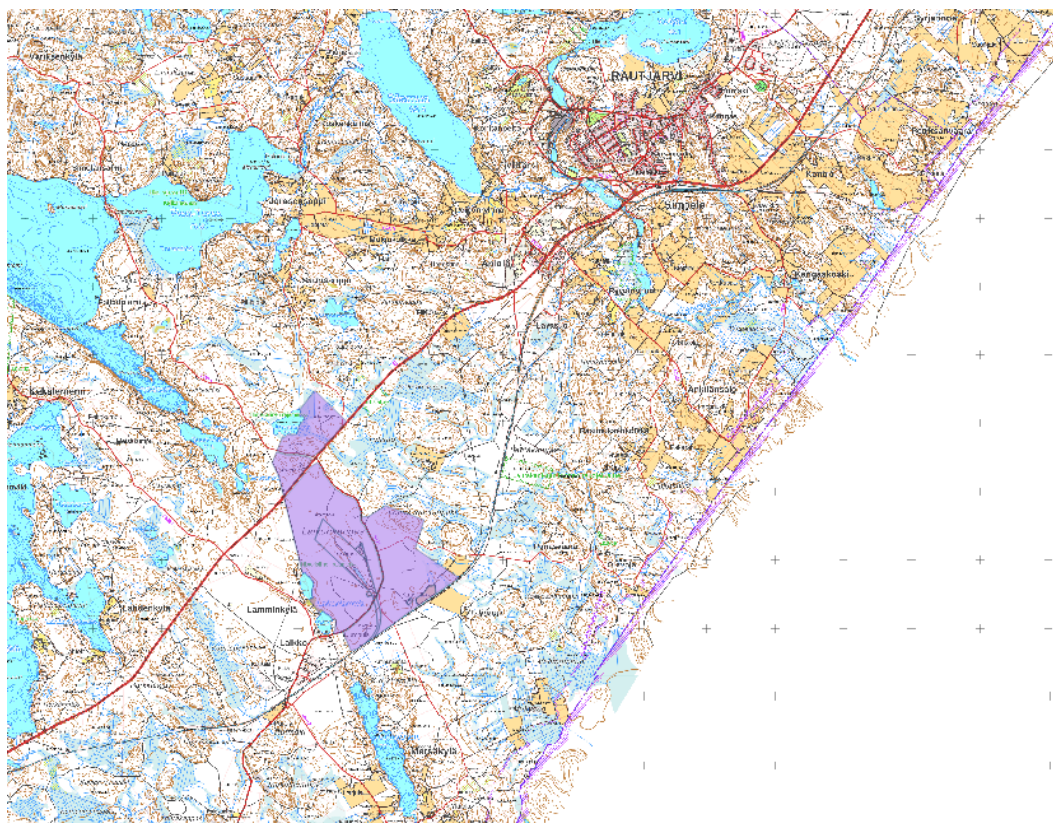
päivitetty 23.3.2026



## 1 PERUSTIEDOT

### Alueen sijainti

Osayleiskaava-alue sijaitsee noin 6-7 km lounaaseen Rautjärven kuntakeskuksesta Simpeleeltä molemmin puolin valtatieta 6. Alue rajautuu luoteessa Ahvenlammen ranta-alueeseen, lounaassa Laikonlampien ranta-alueeseen, kaakossa rautatiehen ja koillisessa Miettiläntiehen ja Rajamäkeen. Alueen pinta-ala on n. 417 ha. Änkilän aurinkovoimalan osayleiskaava on kiinni Laikonkankaan alueessa sen koillispuolella.



Kuva 1 Osayleiskaava-alueen rajaus

(karttaote: Maanmittauslaitos)

### Osayleiskaavan tarkoitus

Laikonkankaan osayleiskaavan tarkoituksena on mahdollistaa alueelle vähintään 250 MW:n aurinkovoimalan toteuttaminen. Aloitteen osayleiskaavan laatimisesta alueelle on tehnyt yksityinen toimija. Aurinkovoimalan tuottama sähkö varastoidaan alueella ja siirretään jatkossa valtakunnan verkkoon Fingrid Oyj:n kantaverkon (400kV) kautta.

Rautjärven kunta kuuluu nk. Hinku –kuntiin, jotka ovat sitoutuneet tavoittelemaan vuoteen 2030 mennessä 80 %:n vähennystä päästöihin vuoden 2007 tasosta parantamalla energiatehokkuutta ja lisäämällä uusiutuvan energian käyttöä.

Rautjärven kunta on mukana Etelä-Karjalan ilmasto- ja osaamishankkeessa. Laikonkankaan aurinkovoimalan osayleiskaava tukee Rautjärven kunnan asettamia ilmastotavoitteita.

## 2 TIIVISTELMÄ

### **Kaavaprosessin vaiheet**

#### *Aloitusvaihe / Osallistumis- ja arviointisuunnitelma*

Aloitteen osayleiskaavan laatimisesta on tehnyt yksityinen hankekehittäjä 3Flash Finland Oy. Rautjärven kunta teki päätöksen Laikonkankaan aurinkovoimalan osayleiskaavan laatimisen aloittamisesta 19.6.2023. Kunnanhallitus hyväksyi 29.1.2024 osallistumis- ja arviointisuunnitelman laitettavaksi nähtäville 2.2.2024 alkaen koko kaavaprosessin ajaksi. Tiedotustilaisuus yleisölle järjestettiin 15.2.2024 kunnantalolla. Lausunnot ja mielipiteet pyydettiin 4.3.2024 mennessä. Ne ja niihin laaditut vastineet (26.3.2024, täyd. 6.2.2026) ovat tämän kaavaselostuksen liitteenä.

#### *Luonnosvaihe / Osayleiskaavaluonnos*

Osayleiskaavaluonnos oli nähtävillä 30vrk ajalla 28.5. – 27.6.2025 kunnanhallituksen 19.5.2025 tekemän päätöksen mukaisesti. Tiedotustilaisuus yleisölle järjestettiin 12.6.2025 kunnantalolla. Lausunnot ja mielipiteet pyydettiin 27.6.2025 mennessä. Lausuntoja saatiin seitsemän ja mielipiteitä yksi. Ne ja niihin annetut vastineet (15.9. / 6.10.2025 täyd.) ovat tämän kaavaselostuksen liitteenä.

#### *Ehdotusvaihe / Osayleiskaavaehdotus*

Osayleiskaavaehdotus oli nähtävillä 27.11.2025 - 7.1.2026 kunnanhallituksen 10.11.2025 tekemän päätöksen mukaisesti. Lausunnot ja mahdolliset muistutukset pyydettiin 7.1.2026 mennessä. Lausuntoja saatiin yhdeksän ja muistutuksia yksi. Ne ja niihin annetut vastineet (6.2.2026, täyd. 23.3.26) ovat tämän kaavaselostuksen liitteenä. Kunnanhallitus on 9.3.2026 käsitellyt osayleiskaavaehdotuksen edelleen kunnanvaltuuston hyväksyttäväksi 23.3.2026. Hyväksymispäätös toimitetaan Lupa- ja valvontavirastolle tiedoksi.

### **Osayleiskaavan laatimistarve ja tavoitteet**

Aurinkovoimalan toteuttaminen Laikonkankaalle edellyttää osayleiskaavan laatimista lupamenettelyä varten. Osayleiskaava laaditaan oikeusvaikutteisena ja sitä käytetään aurinkovoimalan rakentamiseen tarvittavien lupien tukena. Laikonkankaan toteutus käynnistää yhteisen ympäristövaikutusten arvioinnin (YVA) Änkilän alueen kanssa.

Tavoitteena on suunnitella osayleiskaava ja toteuttaa aurinkovoimala siten, että maiseman ja luonnonympäristön erityispiirteet otetaan huomioon. Osayleiskaavan toteuttamisen vaikutuksia arvioidaan laadittavien selvitysten perusteella. Erityistä huomiota kiinnitetään kaavan toteuttamisesta aiheutuvien mahdollisten haittavaikutusten lieventämiseen. Uudelle pohjavedenottamolle varataan kaavaan tarvittava alue.

## **Osayleiskaavan selvitykset**

### *Luontoselvitykset (Envineer Oy)*

26.11.2024 Laikon alueen osalta käsitelty kuutostien eteläpuoli ja 23.1.2024 kuutostien pohjoispuoli, jota koskee myös Änkilän täydennykset 25.7.2024. Kesän 2025 aikana on alueella tehty täydentäviä lisäselvityksiä direktiivilajien osalta.

### *Arkeologinen selvitys (Heilu Oy)*

10.11.2023 / Laikonkankaan inventointi (on liitetty myös Änkilän kaava-asiakirjoihin).

### *Pohjavedenottamon selvitys (tekeillä)*

### *DNSH –arviointi (Safetyneer Oy)*

7.11.2025 / Arvioinnilla varmistetaan, ettei hanke heikennä ilmastomuutoksen hillintää, kiertotalouteen siirtymistä tai biologisen monimuotoisuuden suojelua.

## **3 LÄHTÖKOHDAT**

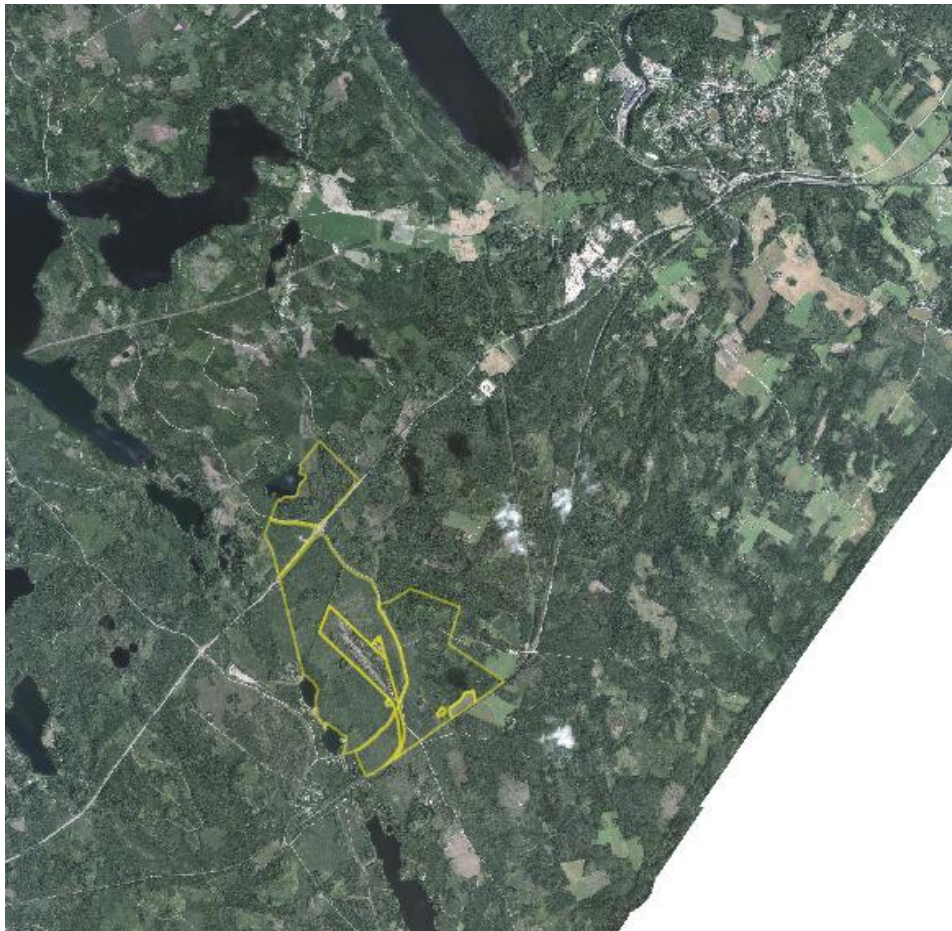
### **Suunnittelualan nykytila**

Suunnitteluala sijoittuu haja-asutusalueelle valtatie 6:n molemmin puolin ulottuen Karjalan radalta Ahvenlammen rantavyöhykkeelle. Miettiläntien, radan ja kuutostien väliselle alueelle sijoittuu myös Laikon tärkeä pohjavesialue, jonka vedenottamoalue huomioidaan osayleiskaavassa. Suunnitteluala on liitettävissä valtatie 6:n luoteispuolelle rakennettavaan 400kV:n voimalinjaan.

Suunnitteluala on vuoden 2010 Asta -myrskyn tuhoaluetta. Alueen keskellä sijaitsevan entisen rautatiealueen maaperä on kunnostettu. Muuta maankäyttöä ei alueella ole lukuun ottamatta radan varressa sijaitsevaa pientä pihapiiriä ja peltoaluetta. Alueen läpi kulkee vanha kylätie (maisematie). Pääosa alueesta kuuluu laajaan pohjavesialueeseen, jonka raja kulkee suunnittelualan koillissivulla. Alueella ei ole merkittäviä muinaisjäännöskohteita, paitsi aivan alueen rajalla sen luoteiskulmassa on kaksi Uudenkaupungin rauhan rajamerkkeihin luettavaa pientä kivimuodostelmaa. Alueella on havaittavissa lukuisia toisen maailmansodan aikaisen toiminnan merkkejä, kun maata on muokattu eri tarpeisiin. Suunnitteluala on pääosin yksityisessä omistuksessa.

### **Luonnonympäristö**

Envineer Oy on inventoinut suunnittelualan vv. 2023-24 ja raportoinut tulokset kuutostien eteläpuolen (26.11.2024) ja pohjoispuolen (23.1.2024) osalta erikseen. Kesän 2025 aikana on tehty alueella täydentäviä lisäselvityksiä direktiivilajien osalta.



Kuva 2 Ilmakuva suunnittelualueesta

(kuvaote: Maanmittauslaitos)

*Kuutostien ja rautatien välinen alue:*

Alueen *linnusto* on vaatimaton. Alueelta ei tunnistettu linnustollisesti arvokkaita kohteita. Alueella ei havaittu *pöllöjä*, *päiväpetolintuja* eikä *metsoja*. Alueella ei tehty havaintoja *liito-oravista* eikä niille soveltuvista elinympäristöistä. Aluksi alueelta ei löytynyt merkkejä *viitasammakosta*, mutta vuoden 2025 lisäkartoituksessa löytyi kohde on huomioitu erityisen tärkeänä merkinnällä *luo-7* painanteen alapäässä. *Kirjoverkkoperhosen* kartoitus tehtiin keväällä 2025, jolloin saatiin useita havaintoja, mutta ei löydetty lisääntymis- tai levähdyspaikkoja.

Selvityksessä havaittiin useampaa eri *lepakkolajia*, mutta havaintomäärä jäi pieneksi. Hankealue on suurimmaksi osaksi lepakoille huonosti soveltuvaa nuorta talousmetsää. Kuusikon pihapiirin rakennusten lähistöllä tehtiin yhteensä viisi lepakkohavaintoa. Todennäköisen päiväpiilon perusteella rajataan pihapiiriin luokan III lepakoille tärkeä alue, joka otetaan huomioon monimuotoisuutta tukevana kohteena (arvoluokka 4): *luo-6a*. Pihapiirin kaavamääräystä on täydennetty viranomaisen edellyttämällä tavalla.

Alue on laajalti metsätalouskäytössä olevaa nuorehkoa talousmetsää.

Luontotyyppikuviot ovat pääosin luonnontilaltaan heikentyntä tuoretta ja kuivahkoa kangasta. Alueen kaakkoisosassa on pienalaisesti vaarantunutta (VU) *sarakorpea*, joka otetaan huomioon arvoluokassa 3 monimuotoisuutta turvaavana kohteena: *luo-6b*.

Laikonkankaan keskellä olevan kaivannon ympäristöstä tehtiin useita havaintoja silmälläpidettävistä kasvilajeista (*ahokissankäpälä*, *kelta-apila* ja *ketoneilikka*). Silmälläpidettävien lajien tärkeät esiintymät huomioidaan arvoluokassa 4 monimuotoisuutta tukevin kohteina: *luo-6c*.

Kevään 2025 lisäselvitys koski myös *kangasvuokkoa*, mutta tiedot eivät ole julkisia.

Alueelle levinneen vieraslajin *komealupiinin* poistaminen on suositeltavaa.

#### Kuutostien ja Ahvenlammen välinen alue:

Selvityksessä ei havaittu luonnonsuojelulain tai vesilain suojaamia luontotyyppejä. Selvitysalueen metsät ovat valtaosin metsätalouskäytössä. Muutamalla kuviolla luonnontilaisuus on kuitenkin kohtalaista. Ne suositellaan mahdollisuuksien mukaan säästämään paikallisina monimuotoisuutta tukevin kohteina. Selvityksessä ei havaittu uhanalaisia tai silmälläpidettäviä, alueellisesti uhanalaisia eikä luontodirektiivin liitteen IV(b) mukaisten kasvilajien esiintymiä: *luo-6d*.

Linnustoselvityksessä havaittiin muutama uhanalainen tai lintudirektiivin liitteen I laji (*hiirihaukka*, *pyy*, *palokärki*, *haarapääsky*). Selvitysalueelta ei tehty havaintoja petolintujen pesinnästä.

*Viitasammakoista* ei tehty havaintoja. *Liito-oravan* esiintymistä selvitysalueella pidetään epätodennäköisenä soveltuvien metsäisten elinympäristöjen puuttuessa. *Kirjoverkkoperhosen* esiintymistä ei erikseen selvitetty, eikä lajia havaittu muiden selvitysten yhteydessä. Sille soveltuvia alueita ei selvitysalueelta löytynyt.

*Lepakoita* havaittiin alueelta. Määrät jäivät kuitenkin pieniksi, eikä lisääntymis- ja levähdysalueita rajattu. Selvitysalueella on pääsääntöisesti lepakoille huonosti soveltuvaa eri-ikäistä talousmetsää.

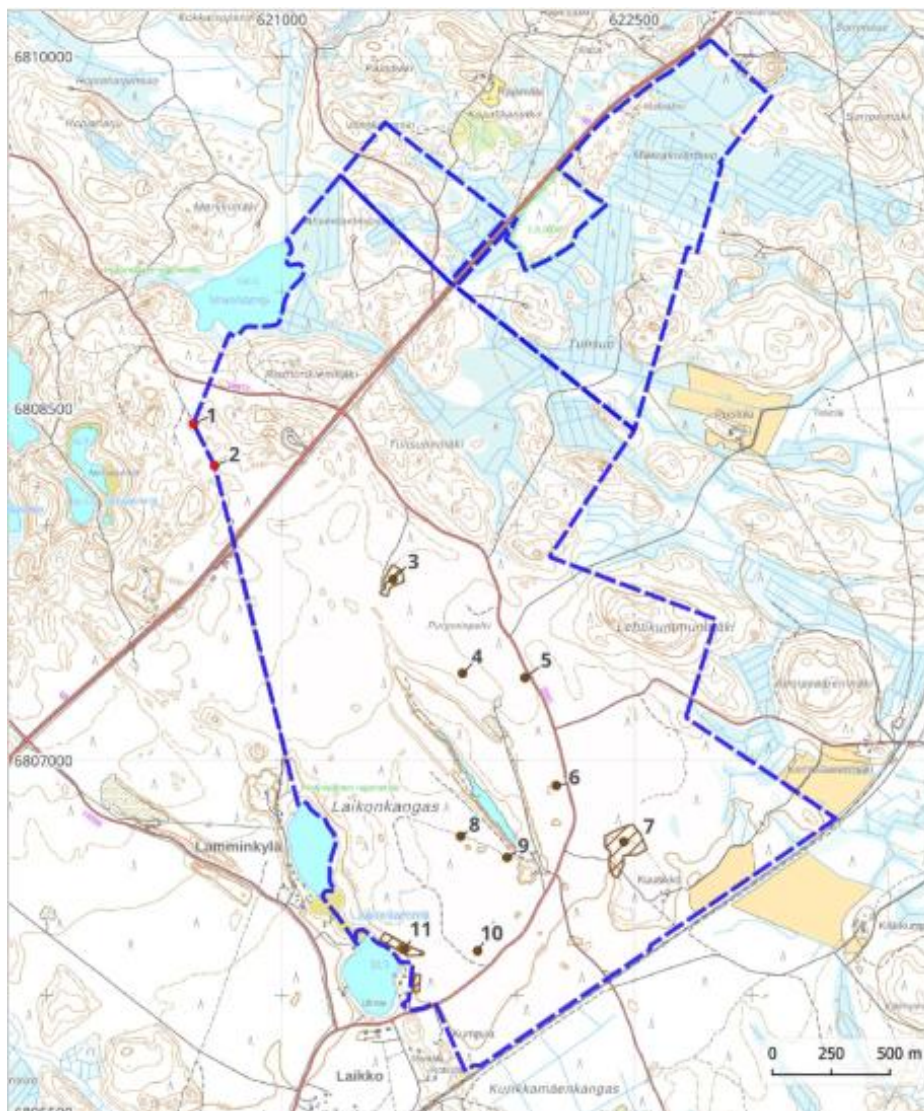
### **Muinaisjäännöskohteet**

Heilu Oy on laatinut v. 2023 Envineer Oy:n tilauksesta Laikonkankaan alueelle arkeologisen inventoinnin (10.11.2023).

Rautjärven alue on sijainnut levottomalla rajavyöhykkeellä jo 1200 –luvulta lähtien. Pähkinäsaaren rauha solmittiin v. 1323. Rajalinja kulki Rautjärvellä Torsanvuoren kautta. Uudenkaupungin rauhassa 1721 sovittu rajalinja merkittiin ensi kertaa maastoon. Raja kulki Rautjärven Torsanvuorelta Laikonkankaan halki Venäjälle.

1900 –luvulla Rautjärven alue oli jälleen rajalevottomuuksien aluetta. Inventointialueen eteläpuolella toimi Laikon sotalentotukikohta talvisodan ajan. Laikonkankaalle rakennettiin huoltoraide, joka purettiin vasta vuosikymmeniä myöhemmin.

Inventoinnissa löytyi kaksi uutta historiallista rajamerkkiä, jotka ovat kiinteitä muinaisjäännoiksi. Loput kohteet ovat talvi- tai jatkosotaan liittyviä kenttälainotteita ja ne huomioidaan muina kulttuuriperintökohteina alueen toteutusvaiheessa.



Kuva 3 Arkeologisten kohteiden sijainti (Heilu Oy)

## 4 SUUNNITTELUTILANNE

### Valtakunnalliset alueidenkäyttötavoitteet

Laikonkankaan aurinkovoimalan osayleiskaavaa koskevia *valtakunnallisia alueidenkäyttötavoitteita* ovat mm.:

- alueidenkäyttö tukee siirtymistä vähähiiliseen yhteiskuntaan
- varaudutaan uusiutuvan energian tuotannon ja logististen ratkaisujen tarpeisiin
- varaudutaan uusiutuvan energian tuotannon ja käytön huomattavaan lisäämiseen

- huolehditaan valtakunnallisesti arvokkaiden kulttuuriympäristöjen ja luonnonperinnön arvojen turvaamisesta
- edistetään luonnon monimuotoisuuden kannalta arvokkaiden alueiden ja ekologisten käytävien säilymistä

## Maakuntakaava

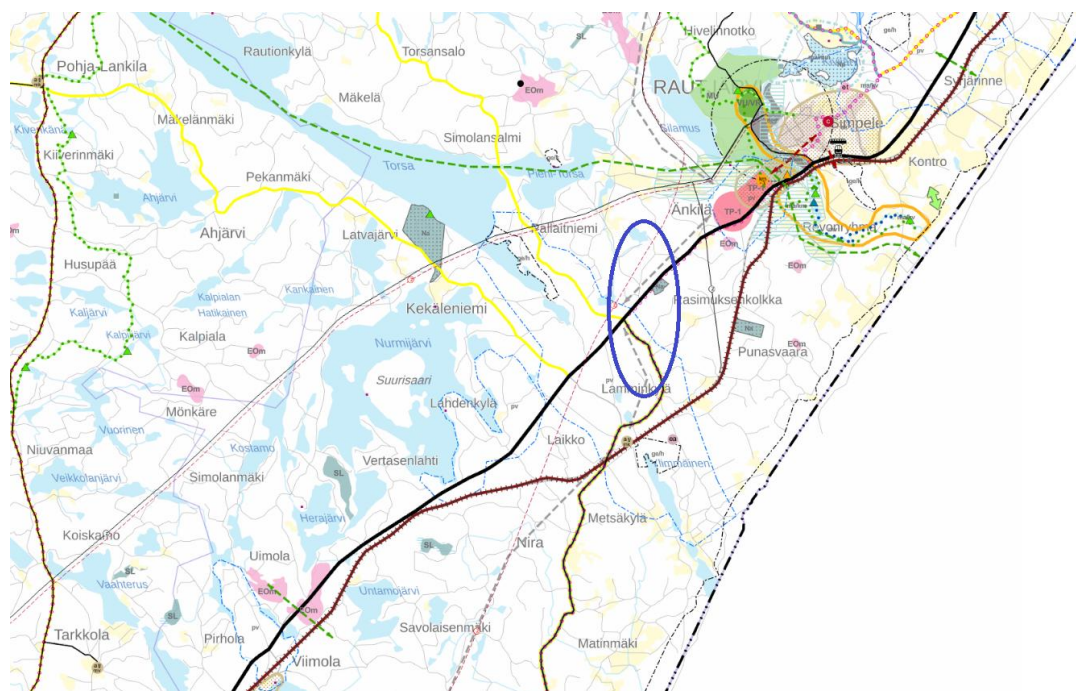
Etelä-Karjalan maakuntakaava on hyväksytty maakuntavaltuustossa 9.6.2010 ja vahvistettu ympäristöministeriössä 21.12.2011.

Etelä-Karjalan 1. vaihemaakuntakaava on hyväksytty maakuntavaltuustossa 24.2.2014 ja vahvistettu ympäristöministeriössä 19.10.2015.

Etelä-Karjalan 2. vaihemaakuntakaava on hyväksytty maakuntavaltuustossa 13.12.2021. Valitusten takia se ei ole vielä lainvoimainen.

Etelä-Karjalan maakuntahallitus on päättänyt 29.4.2019 maakuntakaavan saattamisesta ajan tasalle nimellä Etelä-Karjalan maakuntakaava 2040.

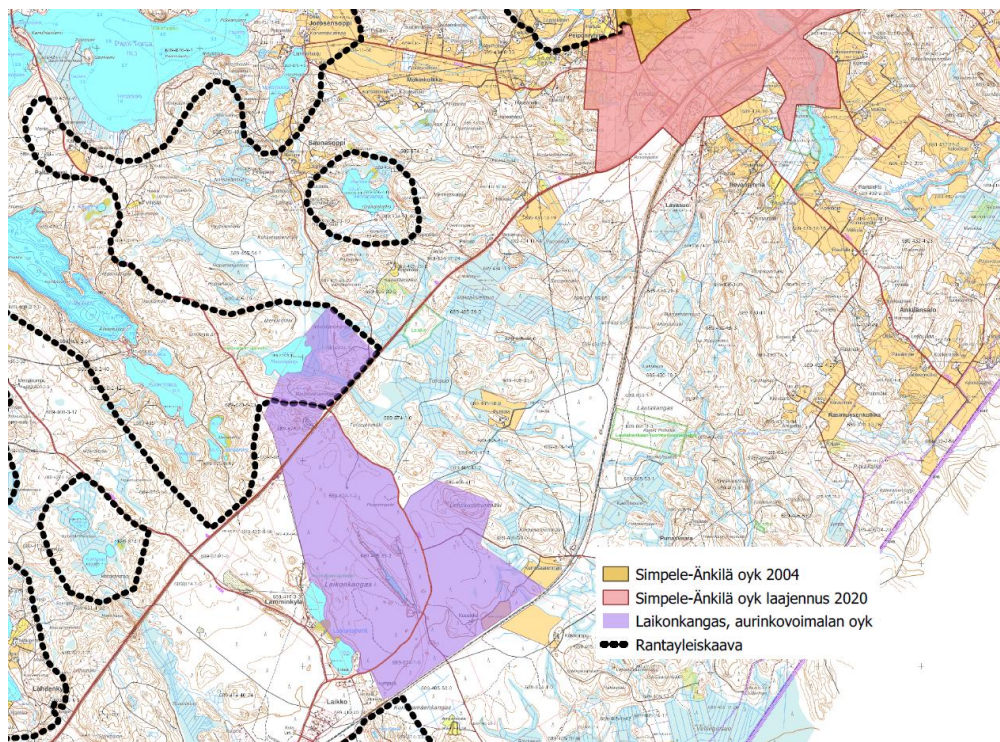
Maakuntakaavojen yhdistelmässä Laikonkankaan läheisyyteen sijoittuu voimalinja ja pohjavesialueen raja sekä moottorikelkkareitti, joka voi seurata uutta voimalinjaa.



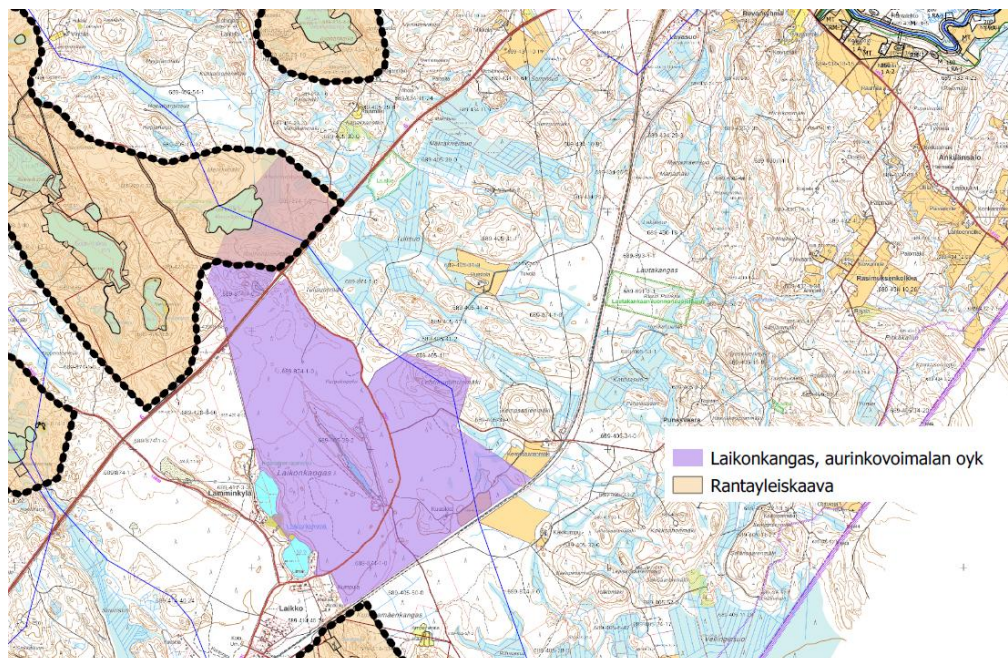
Kuva 4 Ote Etelä-Karjalan maakuntakaavojen yhdistelmästä (Etelä-Karjalan liitto)

## Yleiskaava

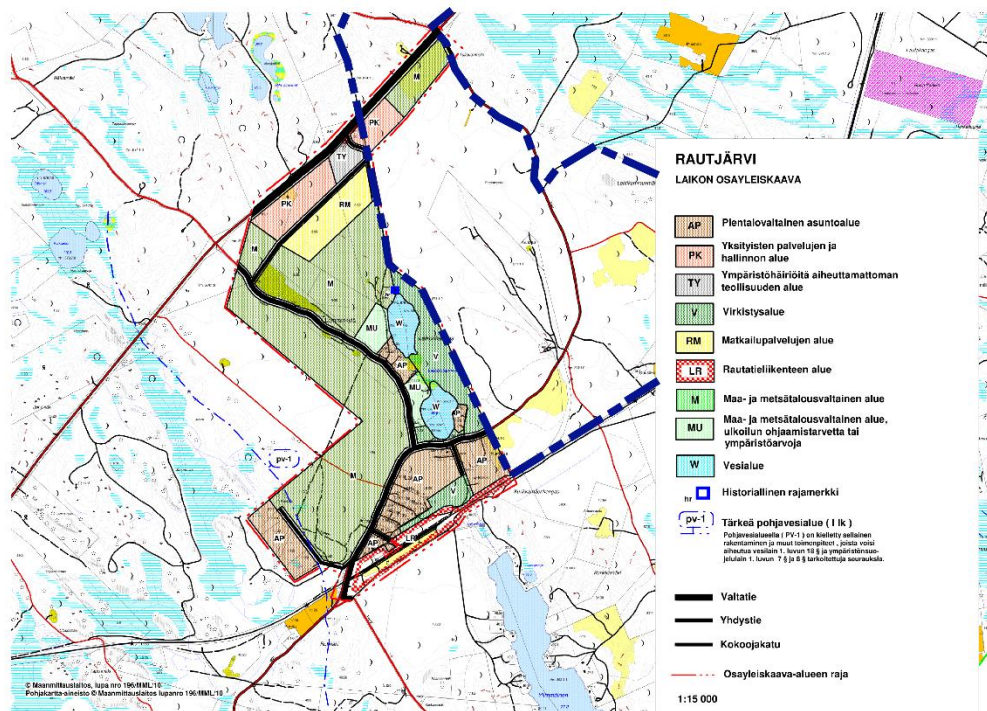
Laikonkankaan aurinkovoimalan osayleiskaavan suunnittelualueeseen kuuluu Rautjärven rantayleiskaavasta Ahvenlammen kaakkoispuoli ja Laikon osayleiskaavasta kuutostien varteen sijoittuva osa. Alue rajoittuu Änkilän aurinkovoimalan osayleiskaavaan. Rautjärven rantayleiskaavan muutoksen ja laajennuksen on kunnanvaltuusto hyväksynyt 2.4.2012, Laikon osayleiskaavan 14.6.2004 ja Änkilän aurinkovoimalan osayleiskaavan 11.11.2024.



Kuva 5 Osayleiskaavat Laikonkankaalla ja sen läheisyydessä (Rautjärven kunta)

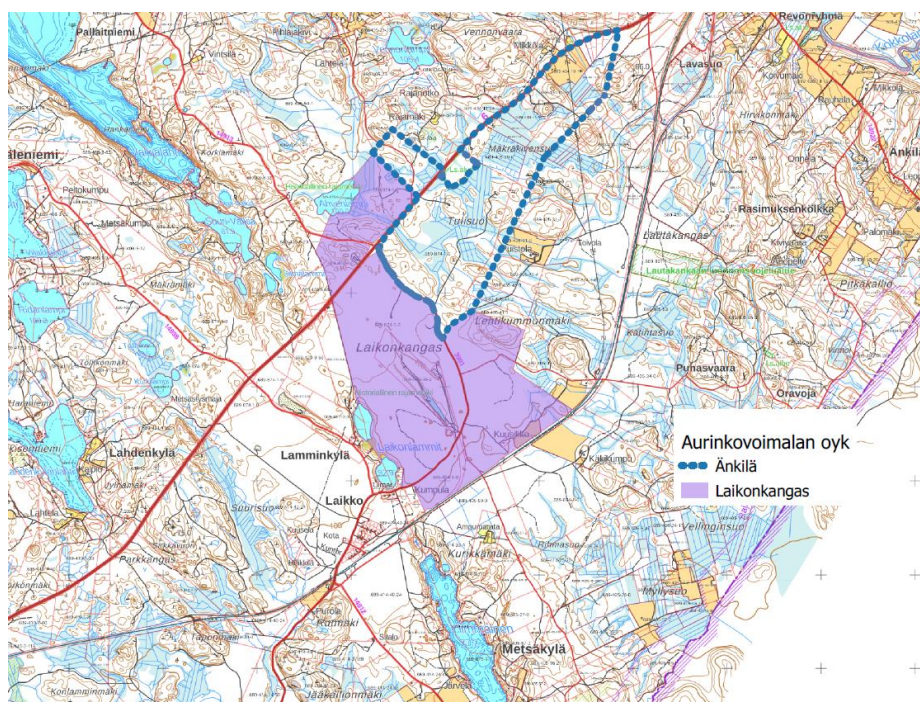


Kuva 6 Ote Rautjärven rantayleiskaavasta (Rautjärven kunta)



Kuva 7 Ote Laikon osayleiskaavasta

(Rautjärven kunta)



Kuva 8 Änkilän aurinkovoimalan osayleiskaava-alueen sijainti

(Rautjärven kunta)

## Rakennusjärjestys

Rautjärven kunnan rakennusjärjestys on hyväksytty kunnanvaltuustossa 11.12.2017, ja se on tullut voimaan 1.2.2018.

## 5 OSAYLEISKAAVAN TARVE JA TAVOITTEET

Laikonkankaan aurinkovoimalan osayleiskaavan tavoitteena on mahdollistaa teholtaan vähintään 250MW:n suuruisen aurinkovoimalan rakentaminen alueelle. Osayleiskaava laaditaan oikeusvaikutteisena. Aurinkovoimalan rakentaminen alueelle edellyttää suunnittelutarveratkaisun tekemistä rakennusluvan myöntämistä varten.

## 6 OSAYLEISKAAVAN SUUNNITTELUN VAIHEET

### Aloituskvaihe / Osallistumis- ja arviointisuunnitelma

Aloitteen osayleiskaavan laatimisesta on tehnyt yksityinen hankekehittäjä 3Flash Finland Oy. Rautjärven kunta teki päätöksen Laikonkankaan aurinkovoimalan osayleiskaavan laatimisen aloittamisesta 19.6.2023. Kunnanhallitus hyväksyi osallistumis- ja arviointisuunnitelman 29.1.2024 laitettavaksi nähtäville 2.2.2024 alkaen koko kaavaprosessin ajaksi. Tiedotustilaisuus yleisölle järjestettiin 15.2.2024 kunnantalolla. Lausunnot ja mielipiteet pyydettiin 4.3.2024 mennessä. Lausuntoja tuli seitsemän ja mielipiteitä yksi. Niihin laaditut vastineet valmistuivat 26.3.2024 (täyd. 6.2.2026). Aloitusvaiheen viranomaistyöneuvottelu pidettiin 18.12.2023.

### Luonnosvaihe / Osayleiskaavaluonnos

Osayleiskaavaluonnos oli nähtävillä 30vrk ajalla 28.5.2025 – 27.6.2025 kunnanhallituksen 19.5.2025 tekemän päätöksen mukaisesti. Tiedotustilaisuus yleisölle järjestettiin 12.6.2025 kunnantalolla. 27.6.2025 mennessä pyydettyjä lausuntoja saatiin seitsemän ja mielipiteitä yksi. Niihin laaditut vastineet valmistuivat 15.9.2025 (täyd. 6.10.2025).

### Ehdotuskvaihe / Osayleiskaavaehdotus

Osayleiskaavaehdotus oli nähtävillä 27.11.2025 -7.1.2026 kunnanhallituksen 10.11.2025 tekemän päätöksen mukaisesti. 7.11.2025 mennessä pyydettyjä lausuntoja saatiin yhdeksän muistutuksia yksi. Ne ja niihin laaditut vastineet 6.2.2026 (päiv. 23.3.26) ovat päivitettyjen asiakirjojen liitteenä. Kunnanhallitus on käsitellyt kaavan 9.3.2026. Kunnanvaltuuston hyväksyminen 23.3.2026, mikä saatetaan edelleen tiedoksi Lupa- ja valvontavirastoon.

## 7 OSAYLEISKAAVA

### Osayleiskaavan rakenne

Osayleiskaava muodostuu aurinkoenergian tuotantoalueesta (**EN-aur**), maa-ainesten ottoalueesta (**EO**), pohjavedenottamon alueesta (**ET-pvo**), suojaviheralueesta (**EV**) ja vesialueesta (**W**). Alueella on pieni maatalouskeskus (**AM**) ja peltoalue (**MT**).

Osayleiskaava-alueelle on osoitettu ohjeelliset alueet valumavesien käsittelylle (**hule**) ja pohjavesialueen raja (**pv**) sekä luonnon monimuotoisuuden kannalta huomioitavat alueet (**luo-6**) ja (**luo-7**) sekä muinaisjäännöskohteet.

Osayleiskaava-alueelle on merkitty nykyiset tiealueet ja -yhteydet, suunniteltu 400kV sähkölinja sekä paikallinen että uusi seudullinen moottorikelkkaura.

## Aluevaraukset, osayleiskaavamerkinnyt ja määrykset

**EN-aur** ENERGIAHUOLLON ALUE Alue on varattu aurinkoenergian tuotantoon. Alueelle saa toteuttaa aurinkovoimalaa varten tarpeellisia huoltoteitä sekä teknisiä laitteita ja verkostoja. Alueelta saa poistaa puustoa tarpeen mukaan.

- *Aurinkoenergian tuotantoon on osoitettu kuusi eri aluetta, jotka rajautuvat suojaviheralueineen olemassa olevaan tiestöön ja kaava-alueen rajaan.*

**ET-pvo** YHDYSKUNTATEKNISEN HUOLLON ALUE Alue on varattu pohjaveden ottamoa varten. Sen tarvitsemat suoja-alueet on otettava huomioon suunnittelussa ja toteutuksessa.

- *Rautjärven kunta teettää erillisselvityksen pohjaveden ottamoratkaisusta.*

**EO** MAA-AINESTEN OTTOALUE

**EV** SUOJAVIHERALUE Alueelle ei saa sijoittaa rakennuksia, aitoja tai muita rakennelmia eikä laitteita. Alueella ei saa muuttaa maanpinnan muotoa eikä tehdä ojituksia tai muita kaivuutöitä. Alueella on huolehdittava puuston ja pensaiden säilymisestä.

- *Suojaviheralueet sijoittuvat tiealueiden ja tieyhteyksien varteen sekä osayleiskaava-alueen lounais- ja kaakkoisrajalle (20m) sekä Ahvenlammen rantaan (60m).*

**MT** MAATALOUSALUE - *nykyinen pieni peltoalue*

**AM** MAATALOUSKESKUS Mikäli alueen rakennuksia puretaan, tulee lepakoiden mahdolliset lisääntymis- ja levähdyspaikat selvittää tarkemmin.

**W** VESIALUE - *Ahvenlammen puolikas*

**hule** VALUMAVESIEN KÄSITTELYN OHJEELLINEN SIJAINTI

**pv** VEDENHANKINNAN KANNALTA TÄRKEÄ POHJAVESIALUE Pohjavesialueelle ei saa sijoittaa pohjaveden laatua ja määrää vaarantavaa toimintaa. Toiminta ei saa sisältää maaperän pilaantumiseen liittyvää riskiä.

**luo-6** LUONNON MONIMUOTOISUUDEN KANNALTA HUOMIOITAVA ALUE Alueella on paikallisesti merkittävän luontotyypin muodostama aluekokonaisuus, joka on mahdollisuuksien mukaan säilytettävä alueen käyttöä suunniteltaessa ja toteutettaessa. - *neljä kohdetta: a, b, c ja d*

**luo-7** LUONNON MONIMUOTOISUUDEN KANNALTA ERITYISEN TÄRKEÄ ALUE Alueen käyttöä suunniteltaessa ja toteutettaessa on otettava huomioon luonnon monimuotoisuuden kannalta erityisen tärkeiden elinympäristöjen ja eliölajien säilyminen.

MUINAISJÄÄNNÖSKOHDE - *historiallinen rajamerkki 2kpl*

**vt/mt** TIEALUE Valtatien ja maisematien tiealue

TIEYHTEYS - *paikallinen*

MOOTTORIKELKKAURA - *paikallinen ja seudullinen*

z	SÄHKÖLINJA (400kV)	- <i>valtakunnallinen uusi linja</i>
	KAAVA-ALUEEN RAJA	- <i>pistekatkoviiva 10m rajasta</i>

#### YLEISMÄÄRÄYKSET

Pohjavesialueella on ennen toimenpiteisiin ryhtymistä tarkistettava vesilain mukaisen luvan tarve.

Aurinkopaneelien perustamistapaa valittaessa on otettava huomioon alueen maaperäolosuhteet.

Aurinkovoimalan suunnittelussa on otettava huomioon riittävät aluevaraukset hulevesien luonnonmukaiseen hallintaan. Ympäristölle vaarallisten tai haitallisten kemikaalien kulkeutuminen ojiin ja maaperään tulee estää. Ojituksista sekä muista vesienhallintaan liittyvistä ratkaisuista tulee olla yhteydessä ennen työn toteuttamista Lupa- ja valvontavirastoon sekä kunnan ympäristönsuojeluviranomaiseen.

## 8 AURINKOVOIMALAN TOTEUTUS

### Perustukset

Aurinkovoimalan perustamistapa on teräspaaluperustus. Paalut lyödään suoraan maahan ilman kaivamista. Maaperätutkimuksessa määritellään tarvittava lyöntisyvyys.

### Puusto ja vesiolosuhteet

Puusto poistetaan voimalan alueelta. Paneelien peitto on 30% voimala-alueesta. Puuston poisto ja paneelit vähentävät veden haihtumista nykyiseen verrattuna 30-50%. Tällä hetkellä sadevedestä poistuu 70% haihtumalla ja loput valumavetenä. Osayleiskaavassa on varauduttu hulevesien käsittelytarpeeseen. Veden luontaiset kulkureitit alueella säilyvät ennallaan.

### Huoltotiet

Aurinkovoimala-alueille tullaan rakentamaan 4.5m leveät muuntamoita yhdistävät huoltotiet, joiden kantavana rakenteena toimiva sepelikerros levitetään nykyisen maanpinnan päälle. Huoltotiet toimivat myös pelastustiestinä.

## 9 OSAYLEISKAAVAN TOTEUTTAMISEN VAIKUTUKSET

### Yhdyskuntarakenteeseen

Osayleiskaava-alue sijaitsee taajama-alueen ulkopuolella, muttei kuitenkaan vaikuta kielteisesti taajamarakenteen tiiviyteen. Suunnittelualue liittyy nykyiseen yhdyskuntarakenteeseen tiestön (Vt6, Miettiläntie) kautta. Aurinkovoimala-alue kytketään ensin nykyiseen 110Kv:n voimalinjaan ja myöhemmin uuteen rakennettavaan valtakunnalliseen 400kV voimalinjaan (Fingrid Oyj).

### Maisemaan ja kulttuuriympäristöön

Osayleiskaavan toteuttaminen muuttaa maisemaa aurinkopaneelien ja huoltoteiden rakentamisalueilla, missä nykyinen puusto poistetaan. Maanpinta jää muutoin luonnontilaan. Suojaviheralueiden puihin tai pensasiin ei kosketa. Suunnittelualue on entistä myrskytuhoaluetta.

## **Luonnonympäristöön**

Aurinkovoimalan rakentaminen maahan lyötävien paalujen varaan jättää nykyisen maanpinnan luonnontilaan. Eläimistön ja aluskasvillisuuden elintila säilyy lähes ennallaan.

Huoltotiet tehdään maan pinnalle levitettävän sepelipatjan päälle ilman muutoksia maaperään. Hulevesien mahdollisen lisääntymisen osalta kaavassa varaudutaan imeytysalueisiin tai kosteikkoihin. Kemiallista kuormitusta maaperään ei pääse syntymään.

Linnustoon kohdistuvat vaikutukset ovat vähäiset ja väliaikaiset, koska rakentamisaika on lyhyt. Nk. direktiivilajit on kartoitettu ja otettu huomioon.

Alueen koillissivulla on pohjavesialueen raja eli alue on lähes kokonaisuudessaan osa laajempaa pohjavesialuetta. Uuden pohjavedenottamon sijaintia varten tehdään erillinen selvitys. Aurinkovoimala-alueella ei ole vaikutuksia pohjaveteen.

## **Ihmisten elinoloihin ja elinympäristöön**

Aurinkovoimala-aluetta ei aidata, joten liikkuminen luonnossa voi jatkua normaalisti suurimmalla osalla aluetta.

Osayleiskaavalla on vähäiset vaikutukset asumiseen. Aivan radan varressa alueella on yksi pihapiiri / maatalouskeskus, joka on ympäröity suojaviheralueella. Kaava alueesta lounaaseen suojaviheralueen ja Laikonlampien takana ja rannalla sekä kuutostien varrella ovat lähimmät asuinkiinteistöt.

Kuutostietä kulkevan bussin tai radalla kulkevan junan yläkerrasta saattaa nähdä vilahduksen aurinkovoimalasta, jos suojaviheralueen puusto ei sitä kokonaan peitä.

## **Liikenteeseen**

Aurinkovoimala-alue ei lisää liikennettä kuin hetkellisesti sen rakennusvaiheessa. Kuutostielle ei tule lisää liittymiä.

## **Elinkeinoelämän toimintaedellytyksiin**

Maanomistajat saavat alueesta vuokratuloja. Rautjärven kunta saa alueesta kiinteistövero. Hankkeen toteutus vahvistaa kunnan mainetta kestävän kehityksen kuntana. Yrityksiä kiinnostaa sijoittua kuntaan, joka tukee vihreän teknologian investointeja. Voimalahanke on vetovoimatekijä sekä kunnan että yritysten kannalta.

## **Ilmaston**

Sijoituessaan myrskytuhoalueelle on aurinkovoimalan toteutuksella vähäisempi vaikutus ilmaston/hiihneluihin kuin hakkuilla hoidetulla metsätalousalueella.

Aurinkovoimalla tuotettu energia on puhdasta.

## 10 OSAYLEISKAAVAN TOTEUTUMINEN

Kun kunnanvaltuusto on hyväksynyt osayleiskaavaehdotuksen, se saa lainvoiman runsaan kuukauden kuluttua kokouksesta, ellei siitä ole valitettu.

Lainvoimaisen osayleiskaavan lisäksi aurinkovoimala tarvitsee kunnalta suunnittelutarveratkaisun ja rakennusluvan ennen rakennustöiden aloittamista.

Aikataulu liittyy uuden valtakunnallisen 400kV voimalinjan toteutukseen (Fingrid Oyj) suunnittelualueen pohjoispäähän, missä aurinkovoimala-alue kytketään sähköverkkoon. Alkuvaiheessa voidaan käyttää 110kV:n voimalinjaa.

23.3.2026

### Rautjärven kunta

Ari Haapsaari  
rakennustarkastaja-maankäyttöinsinööri

Juho Jylhä  
tekninen johtaja

Kaavan laatinut konsultti:

### **Vuoksen Arkkitehdit**

Torkkelinkatu 11 as 4, 55100 Imatra

Erkki Jouhki  
arkkitehti SAFA

## Liitteet

### Laikonkankaan aurinkovoimalan osayleiskaavaehdotus 23.3.2026

- Liite 1 Osallistumis- ja arviointisuunnitelma 26.3.2024, päiv. 23.3.2026
- Liite 2 Vastineet palautteeseen / OAS 26.3.2024, täyd. 15.10.2025
- Liite 3 Vastineet palautteeseen / OYK -luonnos 15.9.2025, täyd. 6.10.2025
- Liite 4 Vastineet palautteeseen / OYK -ehdotus 6.2.2026, päiv. 23.3.2026
- Liite 5 Vt6:n eteläpuolen luontoselvitys, Envineer Oy, 26.11.2024
- Liite 6 Vt6:n pohjoispuolen luontoselvitys, Envineer Oy, 23.1.2024
- Liite 7 Arkeologinen inventointi 2023, Heilu Oy, 10.11.2023
- Liite 8 DNSH -arvioinnit, Safetyneer Oy, 7.11.2025
- Liite 9 Luontoselvitysten lisäkartoitukset 2025, Envineer Oy, maaliskuu 2026