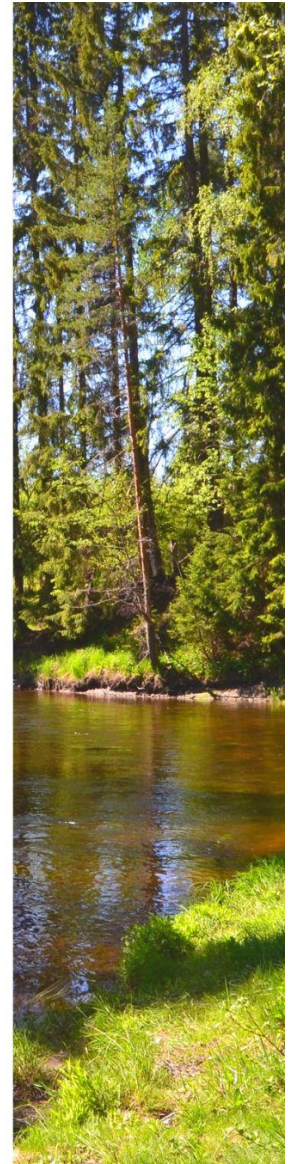




Kalastusmatkailun

TOIMINTAYMPÄRISTÖN KEHITTÄMINEN
HIITOLANJOEN VAIKUTUSALUEELLA

SELVITYS 2024



  Maa- ja metsätalousministeriö  ELLARE   Rautjärvi

Ellare Oy

info@ellare.fi

Sisällysluettelo

1 Johdanto.....	3
1.1 Taustaa	3
1.2 Prosessi	4
2 Kalastusmatkailusta	5
2.1 Kalastusmatkailu ja matkailukalastus	5
2.2 Kansainvälisiä konsepteja.....	5
2.3 Suomi kalastusmatkailumaana	7
2.5 Kalastusluvut	8
3 Alueen kartoitus	10
3.1 Kartoitetut vesistöt.....	10
3.2 Kalastusvälineet ja venekalusto	22
3.3 Kalastusmatkailun infrastruktuuri	24
3.4 Osakaskunnat	29
3.5 Esteetön kalastus.....	30
3.6 Kalojen bongaus	33
3.7 Kalastusmatkailu- ja oheispalvelut.....	34
3.8 Kehittäminen laajemmalla alueella	35
4 Toimenpidesuosituksset	37
4.1 Vesistökohtaiset vetovoimatekijät ja suositukset	37
4.2 Yleiset toimenpidesuosituksset.....	39
Liiteluettelo	41

1 Johdanto

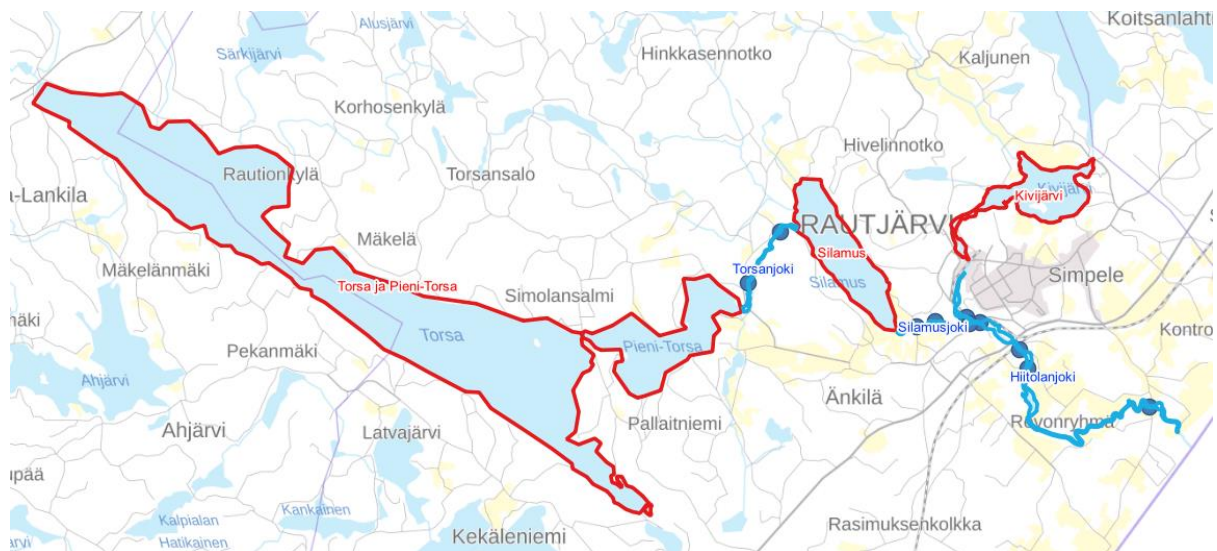
Kalastusmatkailu on kasvava matkailun osa-alue. Tässä selvityksessä tarkastellaan Hiitolanjoen vaikutusalueen kalastusmatkailun nykytilaa ja kehittämismahdollisuuksia. Työ keskittyy alueen vesistöjen ja palveluiden analysointiin sekä antaa suosituksia kalastusmatkailun ja siihen liittyvien oheispalvelujen kehittämiseksi.

1.1 Taustaa

Selvitys pohjautuu Maa- ja metsätalousministeriön kalastusmatkailun kehittämisohjelmaan (2024–2034), jonka tavoitteena on edistää Suomeen suuntautuvaa kalastusmatkailua, parantaa kalastuspalvelujen laatua ja saavutettavuutta, kehittää kalastusmatkailun myyntiä ja markkinointia sekä lisätä kalastusmatkailun aluetaloudellista vaikuttavuutta kestävän kehityksen periaatteiden mukaisesti. Ohjelmassa määritellään myös eri verkostojen tehtävät ja roolit kalastusmatkailun kehittämisessä.

Selvityksen tavoitteena on muodostaa kokonaiskuva alueen ja sen vesistöjen kalastusmatkailun kehittämisedellytyksistä. Selvityksessä keskityttiin neljään järveen (Torsa, Pieni-Torsa, Silamus ja Kivijärvi) sekä niitä yhdistäviin jokiin (Torsanjoki, Silamusjoki, Hiitolanjoki). Vesistöt on kuvattu alla olevassa kartassa. Tavoitteena oli myös antaa suuntaviivat jatkotoimenpiteiden suunnittelulle.

Hankkeen hallinnoija oli Rautjärven kunta ja osatoteuttajana toimi Ruokolahden kunta. Hanketta rahoitti Maa- ja metsätalousministeriö. Selvityksen ja hankkeeseen kuuluneen kalastusmatkailutyöpajan toteuttamisesta vastasi Ellare Oy.



Kuva 1. Hankealueen vesistöt korostettuna kartalla.

(Sisältää Maanmittauslaitoksen Maastotiekannan 11/2024 aineistoa)

1.2 Prosessi

Selvitystyö aloitettiin kokoamalla laajasti tietoa alueen vesistöistä ja kalastusmatkailusta eri lähteistä. Hyödynnettyjä tietolähteitä olivat muun muassa:

- Kalatalousalueen käyttö- ja hoitosuunnitelma
- Kalastusrajoituspäätökset
- Kalastuslaki
- Maa- ja metsätalousministeriön Kalastusmatkailun kehittämissuunnitelma
- Alueen vesistöihin ja kalakantoihin liittyvät tutkimukset
- Hiitolanjoen alueen Master Plan
- Paikalliset matkailusivustot ja
- Kalastusmatkailua käsittelevät tutkimukset kotimaasta ja ulkomailta.

Näiden taustatietojen ja karttatyöskentelyn pohjalta muodostettiin alustava kuva alueen kalastusmatkailun toimintaympäristön nykytilasta.

Maastokäynnillä syvennettiin ymmärrystä alueen vesistöistä ja kalastusmatkailua tukevista rakenteista. Jokialueilla tarkasteltiin kalastuksen kannalta keskeisiä ranta-alueita. Järvillä liikuttiin pääosin veneellä, ja samalla vesiä tutkittiin nykyaikaisilla viisto- ja livekaikuluotaimilla kalastuspotentiaalin arvioimiseksi. Maastokäynnillä arvioitiin myös veneenlaskupaikkojen ja muiden infrastruktuurien kuntoa.

Selvitysprosessin aikana kerättiin myös sidosryhmien näkemyksiä ja tietoa muista lähialueen kalastusmatkailuhankkeista, kuten Junalla kalaan -hanke ja Aineeton kulttuuriperintö kalastusmatkailun vetovoimatekijänä -hanke. Yhteistyötä tehtiin myös alueen osakaskuntien edustajien kanssa. Tätä kautta saatiin arvokasta tietoa kalastusmahdollisuuksista ja kehittämistarpeista.

Sidosryhmille järjestettiin työpaja, jossa pohdittiin muun muassa alueen kalastusmatkailun kohderyhmiä, tuoteideoita ja tärkeimpiä kehittämistoimenpiteitä. Työpajan tulokset koottiin yhteen ja ne esitetään selvityksen liitteissä.

Prosessin tavoitteena oli muodostaa kattava ja monipuolinen kokonaiskuva alueen kalastusmatkailun nykytilasta ja potentiaalista. Yhteistyö eri toimijoiden kanssa on ollut keskeistä, sillä se luo vankan pohjan sujuvalle ja tehokkaalle kehittämistyölle.

2 Kalastusmatkailusta

Kalastusmatkailun ja matkailukalastuksen erityispiirteet tarjoavat pohjan palveluiden kehittämislle. Tässä luvussa tarkastellaan yleisesti kalastusmatkailun ja matkailukalastuksen piirteitä, kansainvälisiä esimerkkejä kalastusmatkailun konsepteista sekä Suomen potentiaalia kalastusmatkailumaana. Luvun lopussa käsitellään myös kalastuslupia, joilla on merkittävä rooli kalastusmatkailun järjestämisessä.

2.1 Kalastusmatkailu ja matkailukalastus

Kalastusmatkailu tarkoittaa matkailua, jossa kalastus tietyssä kohteessa on matkan pääasiallinen syy. Se käsittää laajasti kalastuselämyksiä tukevia matkailualan palveluita, kuten majoituksen, opastuksen ja välinevuokrauksen.

Kalastusmatkailun kohderyhmä koostuu pääasiassa aktiivikalastajista, jotka usein tietävät, mitä hakevat, ja ovat valikoivia kalastuskohteiden suhteen. Tieto kalakantojen tilasta, saalisvarmuudesta ja laadukkaasta kalastuksesta on heille tärkeää. Mahdollisuus suurikokoisiin kaloihin herättää enemmän kiinnostusta. Tuotteiden tulee olla selkeästi kuvattuja, hinnoiteltuja ja ostettavissa helposti.

Myös vastuullinen kalastus on tärkeässä roolissa. Suositut kalastusmatkailukohteet ovat usein melko tiukasti säädeltyjä. Huomioon on otettava muun muassa pyyntimuotojen, kalastajamäärien ja saaliskiintiöiden rajoitukset.

Suuri osa kalastusmatkailijoista on omatoimisia. Omatoimiset kalastusmatkailijat arvostavat erityisesti kiinnostavia kalastuskohteita, kalastuselämyksiä tukevia majoituspalveluita, veneen käyttömahdollisuutta ja selkeitä kalastuslupakäytäntöjä. Omatoimimatkailun lisäksi tarjolla on kalastusmatkailuun erikoistuneiden matkanjärjestäjien paketteja. Matkanjärjestäjien asiakkaat ovat pääasiassa pienryhmiä, joita kiinnostaa perho-, heitto- ja jigikalastus. Majoituskohteina suositaan mökkejä tai mökkikyliä, jotka tarjoavat omaa rauhaa mutta sijaitsevat lähellä palveluita ja kalavesiä. Matkapaketit keskittyvät majoituksen, ympäröivien vesistöjen tarjoamien kalastusmahdollisuuksien sekä omatoimisten tai opastettujen palveluiden tarjoamiseen.

Matkailukalastus viittaa tilanteisiin, joissa kalastus on osa matkailijan lomaa, mutta ei päätarkoitus. Tällöin kalastus on yksi ohjelma muun lomailun ohessa, mikä tarkoittaa laajaa kohderyhmää. Siksi asiakaskohtaiset vaatimukset voivat vaihdella hyvinkin paljon: mukana voi olla vaativia aktiivikalastajia tai ensi kertaa kalastusta kokeilevia matkailijoita.

Tärkeää on tehdä kalastuksesta matalan kynnyksen toimintaa. Tuotteiden tulee olla selkeästi kuvattuja, hinnoiteltuja ja ostettavissa helposti. Palveluntarjoajat ovat usein monialaisia matkailutoimijoita, jolloin kalastustoimintaa harjoitetaan muiden ohjelmapalveluiden yhteydessä.

2.2 Kansainvälisiä konsepteja

Kalastusmatkailuun on panostettu maailmalla eri tavoin. Kansainväliset kalastusmatkailukohteet ja -palvelut tarjoavat arvokkaita esimerkkejä palveluiden tuotteistamisesta, vastuullisuudesta ja alueellisesta yhteistyöstä.

2.2.1 Mörrumjoki – esimerkki kansainvälisestä kalastusmatkailukohteesta

Etelä-Ruotsissa sijaitseva Mörrumjoki on kansainvälisesti vetovoimainen kalastusmatkailukohde, johon myydään vuosittain noin 10 000 kalastuslupaa. Mörrumin vierailukeskuksessa käy vuosittain noin 250 000 kävijää, jotka tuovat alueelle arviolta 4–7 miljoonan euron vuosittaiset matkailutulot. Kalastuskausi

ulottuu maaliskuun alusta lokakuuhun, ja huippusezonkeja ovat kevät (maalis-huhtikuu) ja syksy (syyskuu), jolloin lohi- ja meritaimenkannat ovat vahvimmillaan.

Kansainvälisille kalastusmatkailijoille suunnatun markkinoinnin ansiosta Mörrum vetää puoleensa luonnosta ja kalastuksesta kiinnostuneita matkailijoita eri puolilta Eurooppaa – niin aktiivisia kalastusharrastajia kuin aloittelijoita ja perheitäkin. Lisäksi alueella panostetaan tieteelliseen tutkimukseen, minkä seurauksena kohteessa vierailee myös tutkijoita konferensseissa ja seminaareissa.

Mörrumin suosio perustuu sen ainutlaatuisen luontoympäristön lisäksi kauttaaltaan tuotteistettuun palvelutarjontaan, alueelliseen yhteistyöhön sekä kestäväen kehityksen periaatteisiin:

- **Palvelut ja tuotteet:** Mörrumin kalastusmatkailutuotteet ja -palvelut ovat löydettävissä useassa eri kanavassa ja ostettavissa sekä yksittäisinä tuotteina että kokonaisina matkapaketteina. Tuotteita löytyy myös matkatoimistojen ja kalastusmatkailuun erikoistuneiden toimijoiden kautta. Niitä ei kuitenkaan ole saatavilla suurilla kanavilla, kuten Getyourguidessa tai Viatorissa, mikä viittaa siihen, että yritysten digitaalinen ostettavuus ei kata laajasti digitaalista jakeluketjua.
- **Yhteistyö:** Blekingen läänin muut kohteet vahvistavat Mörrumin kalastusmatkailua tarjoamalla erityyppisiä kalastusmahdollisuuksia, jolloin voidaan tarjota palveluja laajemmalle alueelle ja monipuolisemmille vesille, ja siten myös houkuttelevampi kalastusmatkailukokonaisuus. Markkinointia tekevät Mörrumin lisäksi Visit Blekinge (lääni) ja Visit Karlshamn (kaupunki).
- **Vastuullisuus:** Vastuullisuudesta viestitään aktiivisesti. Kalakantojen hoitoon panostetaan huomattavasti, mikä tukee kalastusmatkailun vetovoimaa, koska kalastusolosuhteet ja luonnonvaraiset kalakannat pysyvät houkuttelevina. Näin matkailijat voivat myös osallistua vastuulliseen kalastuskäytäntöön.

Mörrumin esimerkki osoittaa, kuinka kalakannoista huolehtiminen, pitkäjänteinen kehittäminen, monipuolinen palvelutarjonta ja yhteistyö voivat tehdä yksittäisestä kohteesta kansainvälisesti houkuttelevan.

2.2.2 Kalankatselu tuotteena

Kalankatselu, erityisesti lohikalojen kudun tarkkailu joella, on kasvattanut suosiotaan Suomessa viime vuosina. Kaupallisia kuduntarkkailuretkiä ei kuitenkaan toistaiseksi ole Suomessa tarjolla, mutta tietävästi niitä on kehitteillä muun muassa Hiitolanjoelle. Kalankatselu voi olla houkutteleva matkailutuote, joka yhdistää luonnon tarkkailun ja ympäristökasvatuksen, ja sillä voidaan täydentää perinteistä kalastusmatkailutarjontaa.

Kansainvälisesti lohikalojen katselua hyödynnetään matkailussa esimerkiksi Pohjois-Amerikassa ja Japanissa. Kanadan Ontariossa sijaitsevassa Owen Soundissa on kehitetty lohikalojen katselun ympärille kokonaisvaltainen "Salmon Tour" -reittikokonaisuus, joka sisältää aiheeseen liittyviä kävely-, pyöräily- ja autoilureittejä. Reitistö on nostettu alueen tärkeimpien nähtävyyksien joukkoon.¹ Japanissa Picchio Nature Tours tarjoaa esimerkiksi "Salmon Watching Experience" -retkiä, joilla matkailijat pääsevät seuraamaan lohien kututapahtumaa opastetusti.²

Keskeistä on, että kansainvälisissä kohteissa parhaat lohenkatselupaikat ovat suosittuja käyntikohteita, jotka nostetaan esiin alueellisilla matkailusivuilla. Paikoille järjestetään myös opastettuja retkiä.

¹ Lisätietoja: www.owensoundtourism.ca/en/plan-your-visit/top-attractions/salmon-tour.

² Lisätietoja: www.shiretoko-picchio.com/en/distinations/salmon-watching-tour/.

2.3 Suomi kalastusmatkailumaana

Suomi tunnetaan kalastusmatkailukohteena erityisesti Venäjällä, Baltiassa ja Puolassa, mutta muualla sen tunnettuus on edelleen vähäistä. Venäjä oli Suomen ylivoimaisesti tärkein kalastusmatkailijoiden lähtömaa, mutta nykyisessä maailmantilanteessa sen tilalle on etsittävä korvaavia markkinoita. Tällöin katse kääntyy Baltian ja Puolan lisäksi mm. Saksaan, Ranskaan, Hollantiin ja Italiaan. Vaikka kansainvälisten matkailijoiden osuus Suomen kalastusmatkailusta on kasvanut ja on tällä hetkellä noin 30 %, Suomen potentiaalia kalastusmatkailumaana ei ole vielä täysin hyödynnetty.

Vuonna 2018 Suomen kalastusmatkailuyritysten keskimääräinen liikevaihto oli noin 42 000 euroa, ja yritykset työllistivät yhteensä noin 935 henkilötyövuotta³. Kalastusmatkailun tulot asiakasta kohden olivat keskimäärin 159 euroa. Useimmat yritykset ovat kuitenkin monialaisia ja saavat vain osan tuloistaan kalastusmatkailusta. Kalastusoppaat toimivat usein sivutoimisesti, sillä toiminta on vahvasti sesonkiluonteista ja painottuu touko-lokakuulle. Oppaiden kotimaiset asiakkaat ovat enimmäkseen päiväkävijöitä. Yritysassiakkaiden rooli on erityisen tärkeä, mutta Järvi-Suomessa yksityisasiakkailta on suurempi merkitys.

Kotimaiset kalastuksen harrastajat käyttävät rahaa veneisiin, kalastusvälineisiin ja polttoaineeseen. Kohteissa rahankäyttö kohdistuu usein kalastuslupiin, venevuokrauksiin ja opastettuihin retkiin, mutta välillisesti kalastusmatkailu tuo tuloja myös majoitus- ja ravintolapalveluille.

Maa- ja metsätalousministeriön kalastusmatkailun kehittämisohjelma nostaa esiin Suomen vahvuuksia, heikkouksia, mahdollisuuksia ja uhkia. Vahvuuksiin kuuluvat runsaat ja puhtaat vesistöt, ammattitaitoiset oppaat sekä yleiskalastusoikeus ja kattavat kalastusluvut. Heikkouksina ovat vähäinen kansainvälinen tunnettuus, päätoimisten kalastusmatkailuyritysten vähäisyys, kilpailu kalansaaliista muiden käyttäjäryhmien kanssa ja sääntelyn koettu raskaus. Mahdollisuuksia nähdään asiakaslähtöisten ja kohdennettujen palvelujen kehittämisessä, majoitusyritysyhteistyössä sekä kansainvälisten markkinoiden paremmassa hyödyntämisessä. Uhkia ovat vesistöjen tilan heikkeneminen ja ylikalastus.

Ohjelman toimenpiteitä ja niiden toteutumista on syytä seurata, koska sen tavoitteena on käynnistää valtakunnallinen kehittämisshanke, jossa panostetaan asiakaslähtöisiin ja vastuullisesti tuotettuihin kalastuspalveluihin. Yhteistyötä tehdään sekä alueellisten hankkeiden kanssa että kalatalous- ja matkailusektorien välillä. Lisäksi markkinointipanostuksia on tarkoitus lisätä sekä kansallisesti että suuralueittain. Fishing in Finland -sivustoa tullaan uudistamaan. Alueellisiin investointeihin ja vesistöjen kehittämiseen panostetaan erityisesti niissä kohteissa, joiden kalasto ja luontoarvot tarjoavat hyvät mahdollisuudet kotimaisesti ja kansainvälisesti kiinnostaviin kalastuspalvelujen kehittämiseen.

Esimerkki onnistuneesta kalastusmatkailukohteesta Suomessa on Konneveden kosket, joka on maan arvostetuimpia koskikalastuskohteita ja tärkeä uhanalaisen taimenen lisääntymisalue. Taimen ja harjus ovat kohteen keskeisiä saalislajeja, jotka on aina vapautettava. Koskilla on käytössä päiväkohtaiset rauhoitusajat sekä kaksi rauhoituspäivää viikossa, mikä myös tukee kalakantojen kestävyyttä.

Konneveden koskien kalastuspalveluista vastaa Konnevesi Travel Oy, joka tarjoaa kalastuslupien lisäksi majoitusta, oppaan palveluita, ruokailuja ja saunoja. Kalastusluvut myydään koskialueittain, ja kukin koski vuokrataan vähintään vuorokaudeksi yhdelle seurueelle⁴. Vuorokausivuokrat maksavat 560–1050 euroa, ja valtaosa luvista myydään hyvissä ajoin etukäteen. Lisäksi koskien välisille suvantoalueille myydään soutuveneeseen sisältäviä hauenkalastuslupia, joiden hinta on 140–250 euroa vuorokaudessa.

³ Kun huomioidaan vain kalastusmatkailun osuus toiminnasta.

⁴ Pois lukien Keskisenkoski, jonne myydään yksittäisiä lupia.

2.5 Kalastusluvut

Kalastusmatkailun lupatarpeet voidaan jakaa kahteen ryhmään: omatoimiseen kalastukseen tarvittaviin lupiin sekä kalastusmatkailutilaisuuksien (esim. opastetut retket) tai kalastuskilpailujen järjestämiseen tarvittaviin lupiin.

2.5.1 Luvat omatoimiseen kalastukseen

Omatoimisessa kalastuksessa lupien tarve riippuu kalastustavasta ja -paikasta. Kalastus on joko maksutonta tai siihen tarvitaan valtion kalastonhoitomaksu sekä vesialueen omistajan lupa. Kalastuslupien tarve eri tapauksissa on kuvattu alla olevassa taulukossa 1.

Kalastonhoitomaksu ostetaan Metsähallituksen Eräluvut-verkkokaupasta tai -sovelluksesta. Lupavaihtoehtoja on kolme: 1 vrk, 7 vrk ja kalenterivuosi. Lupa on henkilökohtainen, mutta matkailuyritykset voivat hankkia lupia myös asiakkaidensa puolesta. Lupaa ostettaessa tarvitaan luvan saajan nimi, osoite ja syntymäaika. Vesialueen omistajan luvat ovat niin ikään henkilökohtaisia, mutta ne voi ostaa myös toisen ihmisen puolesta.

Taulukko 1. Luvat omatoimiseen kalastamiseen.

Kalastusmuoto	Luvat	
	Ikä 18–69	Ikä alle 18 tai vähintään 70 (sekä 65 vuotta ennen 31.12.2023 täyttäneet)
Onkiminen ja pilkkiminen yhdellä vavalla muualla kuin vaelluskalavesistöjen koski- ja virtapaikoissa tai vesialueilla, joilla kalastaminen on muun säännöksen nojalla kielletty.	Maksuton yleiskalastusoikeus Erityiskalastuskohteissa vesialueen omistajan lupa.	
Viehekalastus yhdellä vavalla (heittokalastus tai uistelu)	Kalastonhoitomaksu vaaditaan kaikilta kalastukseen osallistuvilta (kalastusvälineitä käsitteleviltä). Pelkkä veneen kuljettaminen ei ole kalastukseen osallistumista. Erityiskalastuskohteissa vesialueen omistajan lupa (esim. Hiitolanjoella)	Ei kalastonhoitomaksua Erityiskalastuskohteissa vesialueen omistajan lupa (esim. Hiitolanjoella)
Muu kalastus, esimerkiksi: - Uistelu useammalla vavalla - Ootto-onginta tai pilkkiminen useammalla vavalla - Pyydyskalastus ja ravustus - Tuulastus	Kalastonhoitomaksu Vesialueen omistajan lupa	Ei kalastonhoitomaksua Vesialueen omistajan lupa

Taulukko 2. Selvityksen alueen vesialueiden omistajien myymät luvat.

Alue	Lupien myynti
Rautjärven kalastusalue (Torsan viehelupa)	www.kalaluvat-etelakarjala.fi/m/index.php?p=21&c=18
Silamusjoki	www.kalaluvat-etelakarjala.fi/m/index.php?p=21&c=49
Torsanjoki	Ei lupamyyntiä
Hiitolanjoki Uudensillankoski – Rapukoski	www.kalaluvat-etelakarjala.fi/m/index.php?p=21&c=58
Hiitolanjoki Lahnasenkoski – Ritakoski	www.kalaluvat-etelakarjala.fi/m/index.php?p=21&c=47
Hiitolanjoki Kangaskoski	www.kalaluvat-etelakarjala.fi/m/index.php?p=21&c=51
Änkilän osakaskunta: - lisävapojen luvat (5 €/vapa/vuosi)	www.inka-kylayhdistys.fi/files/documents/kalastuslupakaytanta_2024.pdf?v24
Koitsanlahden osakaskunta (Parikkala-Saari viehelupa)	www.kalaluvat-etelakarjala.fi/m/index.php?p=21&c=13 (kattaa Koitsanlahden osakaskunnan mukaan myös heidän alueensa Kivijärvestä, vaikka se ei näy lupakartassa)
Latvajärven osakaskunta, Ahjärven osakaskunta, Kekälenniemen osakaskunta, Torsansalon osakaskunta, Pohjiin osakaskunta, Rautjärven yhteisten vesialueiden osakaskunta	Rautjärven kalastusalueen lupa (Torsan viehelupa) kattaa osakaskuntien alueet Torsalla ja Pieni-Torsalla. Muualla ei myydä viehelupia osakaskunnan ulkopuolisille.

2.5.2 Luvat kalastusmatkailutilaisuuksiin ja kilpailuihin

Kalastusmatkailutilaisuuksien, kuten opastettujen retkien, sekä kalastuskilpailujen järjestäminen edellyttää aina vesialueen omistajan lupaa. Useissa vesistöissä toimivien kalastusmatkailuyritysten on usein helpompaa hakea ELY-keskukselta alueellinen lupa. Lupa kattaa enintään kuuden hengen kalastusmatkailutilaisuudet, ja se on voimassa enintään viisi vuotta kerrallaan. Yleensä vähintään yhden maakunnan alueen kattava lupapäätös on maksullinen (110 €), minkä lisäksi yrityksen pitää maksaa vuosittainen 100 euron kalastonhoitomaksu. Lupaan sisältyy raportointivelvollisuus.

Taulukko 3. Kalastusmatkailutilaisuuksien ja kilpailuiden järjestämiseen tarvittavat luvat.

Tilaisuus	Järjestäjän luvat	Osallistujien luvat
Kalastuskilpailu	Vesialueen omistajan lupa	Kalastonhoitomaksu , jos osallistuja on velvollinen suorittamaan sen
Kalastusmatkailutilaisuus enintään 6 henkilölle	Vesialueen omistajan lupa tai ELY-keskuksen myöntämä alueellinen lupa kalastusmatkailutilaisuuksien järjestämiseen	Kalastonhoitomaksu , jos osallistuja on velvollinen suorittamaan sen Eryityskalastuskohteissa vesialueen omistajan lupa (esim. Hiitolanjoella)
Kalastusmatkailutilaisuus yli 6 henkilölle (tai pienemmät tilaisuudet, joissa kalastus tapahtuu useammalla vavalla kuin asiakkaiden yleiskalastusoikeudet oikeuttavat, esim. vetouistelu.)	Vesialueen omistajan lupa	Kalastonhoitomaksu , jos osallistuja on velvollinen suorittamaan sen

3 Alueen kartoitus

3.1 Kartoitetut vesistöt

Selvityksen alue koostuu neljästä järvestä – Torsa, Pieni-Torsa, Silamus ja Kivijärvi – ja niitä yhdistävistä joista. Järvet jakautuvat kolmeen pienimuotoiseen ja matalaan järveen sekä muita syvempään ja karumpaan Torsajärveen.

Taulukko 4. Järvien perustiedot.

Järvi	Pinta-ala	Pituus	Leveys	Keskisyvyys
Torsa	16 km ²	13 km	4,1 km	14,9 m
Pieni-Torsa	2,2 km ²	2,8 km	1,4 km	n. 2,5 m
Silamus	1,8 km ²	3,1 km	700 m	n. 4 m
Kivijärvi	1,2 km ²	2,2 km	1,4 km	2,85 m

Kohdealueen järvien kalastusmatkailun kannalta keskeiset kalalajit ovat lähes kaikille eteläisen Suomen järville tyypilliset hauki, ahven ja kuha. Kyseisiä järviä ei tunneta kalastusmatkailukohteena, eivätkä ne käytännössä erotu edukseen Suomen lukemattomien järvien joukosta. Kaikki selvitysalueen järvet on luodattu ja niiden syvyyskäyrät löytyvät Maanmittauslaitoksen maastokartta-aineistosta. Järvet ovat melko avoimia ja selkeitä navigoitavia.

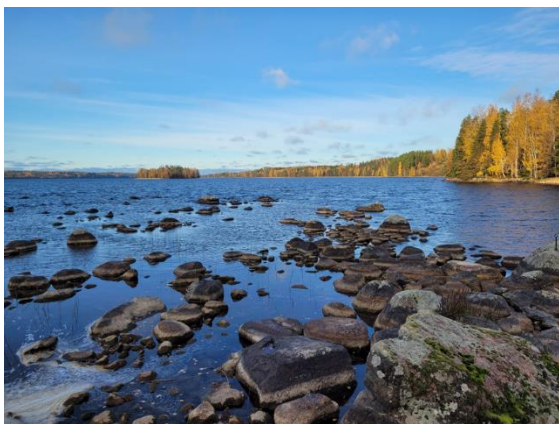
Selvitystyön jokia ovat Torsajoki, Silamusjoki ja Hiitolanjoki. Niiden kalastuksellinen vetovoima pohjautuu pitkälti Hiitolanjoen ennallistamisen mahdollistamaan Laatokan järvilohen ja taimenen nousuun: Hiitolanjoki on käytännössä ainoa paikka Suomessa, jossa on mahdollista kalastaa järvilohhta jokiympäristössä.

3.1.1 Torsa ja Pieni-Torsa

Torsa ja Pieni-Torsa muodostavan tarkastelualueen suurimman vesistön. Torsajärvi on luonteeltaan syvä ja karu. Pieni-Torsa on huomattavasti matalampi; sen syvin kohta on vain 6 metriä. Torsa ja Pieni-Torsa ovat yhteydessä toisiinsa Simolansalmen kautta. Salmen ylittävän pengertien ali mahtuu kulkemaan pienellä veneellä.

Erityisesti Torsan eteläranta on lähes koko matkaltaan hyvin nopeasti syvenevä, ja järven syvin kohta on 56 metriä. Torsan pohjoisrannalta löytyy matalampia alueita ja mielenkiintoisempia pohjanmuotojen vaihteluita kalastukseen. Torsassa on vain muutamia saaria. Salmensaarella osakaskunnan mailla on moottorikelkkailijoiden rakentama, huonokuntoinen kota.

Torsan ja Pieni-Torsan kalastusmahdollisuudet pohjautuvat vahvasti veneestä tapahtuvaan kalastamiseen, sillä niillä ei juurikaan ole kalastuksellisesti mielenkiintoisia, rannalta saavutettavia paikkoja. Simolansalmen sillan ympäristö ja järven länsipäähän laskevan Torsajoen sualue veneenlaskuluiskan vieressä ovat potentiaalisia rantakalastuspaikkoja, mutta ne eivät tarjoa vetovoimaisia kalastusmahdollisuuksia.



Kuva 2. Torsa on suurehko ja avoin järvi.



Kuva 3. Simolansalmi yhdistää Torsajärvet

Veden laatu

Torsan ja Pieni-Torsan pintaveden ekologinen tila sekä biologisten ja fysikaaliskemiallisten muuttujien tila on erinomainen. Tyypiltään järvet ovat keskikokoisia humusjärviä. Havaintojen perusteella Torsajärvi on hieman Pieni-Torsaa karumpi.

Yleisimmät kalalajit

Keskeisimmät kalalajit ovat ahven, hauki ja kuha. Saimaan vesi- ja ympäristötutkimus Oy:n Torsan pohjoispäässä toteuttamien koeverkkokalastusten (2014 ja 2019) mukaan ahven on valtalaji. Kuha- ja haukikannat ovat paljon pienempiä. Kalastusmatkailuselvityksen yhteydessä tehtyjen luotausten ja sidosryhmien kanssa käytyjen keskustelujen perusteella kuhakannat ovat olleet viime vuosina vahvassa kasvussa, ja niiden merkitys kohdekalana on noussut. Järveen on aiemmin istutettu pienimuotoisesti myös taimenta (1215 kpl vuosina 2021–2022), mutta tulevaisuudessa pyritään tukemaan taimenien luontaista lisääntymistä istutusten sijaan.

Näillä näkymin Laatokan järvilohelle ja taimenelle avautuu vaellusyhteys Torsajärveen ja sen laskupuroihin saakka vuonna 2025. Pitkällä aikavälillä tämä saattaa näkyä myös Torsajärven lohikalakantojen kasvuna, mutta niiden kestävä kalastusmatkailullinen hyödyntäminen ei ole ajankohtaista lähivuosina.

Kalastusrajoitukset

Torsajärvillä ei ole kalastukselta rauhoitettuja alueita. Järvillä on käytössä lakisääteiset alamit ja lajien rauhoitukset. Vuodelle 2025 suunnitellun Torsanjoen padon purun mahdollistama vaellusyhteyden avautuminen voi jatkossa muuttaa Torsajärvien kalastusrajoituksia etenkin järvilohen ja taimenen osalta.

Taulukko 5. Torsajärvien keskeisimmät lajit sekä lajikohtaiset alamit ja rauhoitukset.

Kala	Alamitta	Rauhoitukset
Kuha	42 cm	ei rauhoituksia
Hauki ja ahven	ei alamittaa	ei rauhoituksia
Taimen (rasvaeväleikattu)	50 cm	ei rauhoitusaikaa järvessä
Taimen (rasvaevällinen)	rauhoitettu	rauhoitettu
Järvilohi (rasvaevällinen)	rauhoitettu	rauhoitettu

Lupakäytännöt ja luvanmyyjät

Torsalle ja Pieni-Torsalle myydään molemmat järvet kattavaa viehelupaa, jolla saa kalastaa useammalla vavalla. Luvan voi ostaa sähköisesti Etelä-Karjalan kalatalouskeskuksen ylläpitämältä www.kalaluvat-etelakarjala.fi -sivustolta. Vuonna 2024 tarjolla oli kahta eri lupatyyppeä kalenterivuoden ajaksi:

- Lupa 3 vavan rajoituksella (15 €/vuosi + 1,5 € palvelumaksu)
- Lupa ilman vaparajoituksia (30 €/vuosi + 1,5 € palvelumaksu)

Alueen kalastuslupien tarpeet ja myyntikanavat on esitetty tarkemmin luvussa 2.5 (Kalastusluvut).

3.1.2 Silamus

Silamus on pieni ja melko tasasyvyinen järvi. Sen syvin kohta on 5,8 metriä. Silamus saa pääosan vesistään Pieni-Torsasta laskevasta Torsanjoesta ja laskee vetensä Silamusjoen kautta Hiitolanjokeen. Silamuksessa ei ole lainkaan saaria. Järven rannoilla on muutamia asuintaloja ja parisenkymmentä vapaa-ajan asuntoa.

Silamuksella ei ole helposti saavutettavia, rannalta kalastamiseen soveltuvia paikkoja, vaan kalastusmahdollisuudet pohjautuvat vahvasti veneestä tapahtuvaan kalastamiseen. Silamuksella ei ole myöskään yleistä rantaa tai veneenlaskupaikkaa. Näiden puutteiden takia Silamusta ei voitu tarkistaa selvityksen maastokäynnillä. Silamuksen hyödyntäminen kalastusmatkailussa edellyttäisi jonkin rantakiinteistön maanomistajan kiinnostusta asian edistämiseen.



Kuva 4. Silamusjärvellä ei ole yleisessä käytössä olevaa rantaa.

Veden laatu

Silamuksen pintaveden ekologinen tila sekä biologisten ja fysikaaliskemiallisten muuttujien tila on erinomainen. Tyypiltään Silamus on matala humusjärvi.

Yleisimmät kalalajit

Silamuksen kalastusmatkailulle merkittävimpiä kalalajeja ovat haastattelujen perusteella ahven ja hauki, joista kumpaakin esiintyy runsaasti ja ne kasvavat melko hyvän kokoisiksi. Lisäksi järvessä on isoa särkeä ja lahnoja, joiden kantoja on pyritty rajoittamaan hoitokalastuksella.

Kalastusrajoitukset

Kaikki kalastus on kiellettyä 1.6.–31.10., lukuun ottamatta onkimista, pilkkimistä, viehekalastusta sekä pyytämistä rysällä ja katiskalla (Päätös VARELY/1675/2024). Silamuksella ei ole kalastukselta rauhoitettuja alueita. Silamuksella on käytössä lakisääteiset alamitat ja lajien rauhoitukset.

Taulukko 6. Silamuksen keskeisimmät lajit sekä lajikohtaiset alamitat ja rauhoitukset.

Kala	Alamitta	Rauhoitukset
Kuha	42 cm	ei rauhoituksia
Hauki ja ahven	ei alamittaa	ei rauhoituksia
Taimen (rasvaeväleikattu)	50 cm	ei rauhoitusaikaa järvessä
Taimen (rasvaevällinen)	rauhoitettu	rauhoitettu
Järvilohi (rasvaevällinen)	rauhoitettu	rauhoitettu

Lupakäytännöt ja luvanmyyjät

Silamus kuuluu kokonaisuudessaan Änkilän osakaskuntaan, joka myy alueelleen lisävapalupia viehekalastukseen useammalla kuin yhdellä vavalla. Osakaskunnalla ei ole maksua katiskoille, iskukoukuille tai tuulastukselle, vaan niillä saa kalastaa kalastuksenhoitomaksulla. Alueen kalastuslupien tarpeet ja myyntikanavat on esitetty tarkemmin luvussa 2.5 (Kalastusluvat).

3.1.3 Kivijärvi

Kivijärvi saa vetensä Simpelejärvestä kapean Kivijärvensalmen kautta ja laskee Hiitolanjokeen. Järvi on luonteeltaan melko rehevä ja matala, ja se sisältää laajoja matalia alueita. Järven syvimät alueet sijaitsevat sen koillis- ja lounaisosissa. Syvin kohta on 12,5 metriä. Kivijärvestä on kolme saarta. Kivijärvi soveltuu pääasiassa veneestä tapahtuvaan kalastukseen. Tiiliruukin venesataman alue soveltuu myös rannalta tapahtuvaan kalastukseen ja mato-ongintaan.



Kuva 5. Kivijärvi on matalahko ja hieman rehevä järvi.

Veden laatu

Kivijärven pintaveden ekologinen tila on hyvä, ja biologisten ja fysikaaliskemiallisten muuttujien tila on erinomainen. Tyypiltään Kivijärvi on hyvin lyhytviipymäinen järvi. Kivijärvi on selkeästi selvityksen muita järviä rehevämpi.

Yleisimmät kalalajit

Kivijärven merkittävimpiä kalalajeja ovat ahven ja hauki. Kivijärvi soveltuu erinomaisesti hauenkalastukseen, ja kookkaidenkin yksilöiden nappaaminen on mahdollista. Järvestä on runsaasti erityisesti särkikalajoja, kuten särki, salakka ja lahna. Vaikka Kivijärvi on suorassa yhteydessä Simpelejärveen, jolla kuha on tärkeä vapaa-ajankalastuksen kohde, Kivijärvestä ei ilmeisesti juurikaan saada kuhia saaliiksi. Kalastuspainetta on järvellä vähän, sillä suurin osa kalastajista suuntaa Simpelejärven puolelle.

Kalastusrajoitukset

Kivijärvellä ei ole kalastukselta rauhoitettuja alueita ja siellä on käytössä lakisääteiset alamitat ja lajien rauhoitukset.

Taulukko 7. Kivijärven keskeisimmät lajit sekä lajikohtaiset alamitat ja rauhoitukset.

Kala	Alamitta	Rauhoitukset
Kuha	42 cm	ei rauhoituksia
Hauki ja ahven	ei alamittaa	ei rauhoituksia
Taimen (rasvaeväleikattu)	50 cm	ei rauhoitusaikaa järvessä (rauhoitettu virtavesissä 1.9.– 30.11. ⁵)
Taimen (rasvaevällinen)	rauhoitettu	rauhoitettu

Lupakäytännöt ja luvanmyyjät

Kivijärvi jakautuu kahden osakaskunnan alueelle. Änkilän osakaskunta myy omalle alueelleen lisävapalupia viehekalastukseen useammalla kuin yhdellä vavalla. Koitsanlahden osakaskunnan alue Kivijärvestä kuuluu osakaskunnan edustajalta saadun tiedon mukaan Parikkala-Saari-viehelupa-alueeseen, vaikka tämä ei käy ilmi lupa-alueen kartasta. Alueen kalastuslupien tarpeet ja myyntikanavat on esitetty tarkemmin luvussa 2.5 (Kalastusluvut).

⁵ Kivijärvi on osa vaelluskalavesistöksi luokiteltua Hiitolanjoen vesistöä. Vaelluskalavesistön virta-alueilla onkiminen ja pilkkiminen on kielletty, minkä lisäksi viehekalastukseen tarvitaan vesialueen omistajan lupa. Kivijärven tapauksessa on tulkinnanvaraista, katsotaanko virtaavat kapeikot (Kivijärvensalmi ja Kosenmaikko) tällaisiksi virta-alueiksi, vai saako niillä kalastaa yleiskalastusoikeuksilla.

3.1.4 Torsanjoki

Noin 2 km pitkä Torsanjoki saa vetensä Pieni-Torsasta ja laskee Silamukseen. Puromaisen joen rannoilla liikkumista rajoittavat pusikot ja yksityiset pihapiirit. Torsanjoella on kaksi vapaata koskea, joista toinen on kunnostettu. Kurunkoski on toistaiseksi padottu, mutta sen ennallistaminen on suunnitelmassa vuodelle 2025. Ennallistamisen jälkeen järvilohi ja taimen voivat nousta Torsanjokea Hiitolanjoen ja Silamusjoen kautta Torsaan saakka. Torsanjoen pudotuskorkeus on noin 10 metriä.



Kuvat 6 ja 7. Pieni Torsanjoki on paikoin hankalakulkuinen ja rannoilla on melko paljon asutusta.

Veden laatu

Torsanjoen pintaveden ekologinen tila ja fysikaaliskemiallisten muuttujien tila on erinomainen. Biologisten muuttujien tila on hyvä. Vesi on kevyesti humuksen värjäämää, mutta melko kirkasta.

Yleisimmät kalalajit

Torsanjoen kalasto ei ole tällä hetkellä vetovoimainen, koska siellä ei ole lohikaloja. Koekalastusrekisterin mukaan Torsanjoessa esiintyy muun muassa ahventa, madetta, salakkaa, seipiä, särkeä, säynettä, turpaa ja taimenta. Taimenkannat ovat kärsineet helteiden aiheuttamista kalakuolemista. Taimenta on pyritty kotiuttamaan siirtoistutuksin. Ennakkotietojen perusteella vuoden 2024 sähkökoekalastuksissa ei havaittu lainkaan taimenen poikasia.

Kalastusrajoitukset

Varsinais-Suomen ELY-keskuksen päätöksellä Torsanjoella on kaikki kalastus kielletty ympärivuotisesti lukuun ottamatta onkimista, pilkkimistä ja katiskalla pyytämistä, kuitenkin niin, että viehekalastus vesialueen omistajan luvalla on sallittua (VARELY/1675/2024). Torsanjoki on lisäksi luokiteltu vaelluskalavesistöksi, jonka koski- ja virta-alueilla onkiminen ja pilkkiminen on kielletty. Kurunkosken padon ympäristössä on kaikki kalastus kielletty.

ELY-keskus on myöntänyt poikkeuslupan, jonka perusteella vesialueen omistaja voi myydä Torsanjoelle viehekalastuslupia 1.5.–31.8. välisenä aikana tiukkojen ehtojen⁶ puitteissa. Poikkeuslupa mahdollistaa lupamyynnin vuosille 2024–2029, mutta toistaiseksi lupia ei ole ollut myynnissä.

Lupakäytännöt ja luvanmyyjät

Torsanjoelle ei toistaiseksi myydä kalastuslupia.

⁶ Ehtojen mukaan mm. kaikki rasvaevälliset taimenet on vapautettava välittömästi, kalastus vain yhdellä enintään kolmihaaraisella väkäsettömällä koukulla, enintään neljä kalastajaa kerralla, kalastus sallittu vain vedenlämmön ollessa alle 20 astetta, saadut taimenet ja järvilohet tulee tilastoida yksilöittäin ja tiedot tulee toimittaa ELY-keskukseen vuosittain, ja tiedot kalastuspaineesta tulee toimittaa ELY-keskukselle vuosittain.

3.1.5 Silamusjoki

Noin 1,5 km pitkä, puomainen Silamusjoki saa vetensä Silamusjärvestä ja laskee Hiitolanjokeen. Silamusjoessa on kolme koskea: Joroistenkoski, Neuvosenkoski ja Haarakoski. Jokea on kunnostettu vuonna 1998, ja Hiitolanjoen patojen purut ovat mahdollistaneet Laatokan järvilohen ja taimenen nousun Silamusjokeen vuodesta 2023 alkaen. Joen pohjoisrannalla on rantarakennuksia vain yhdellä kiinteistöllä, ja joen keski- ja alaosilla maisemat ja tunnelma ovat paikoin erämaisia. Silamusjoen pudotuskorkeus on noin 9 metriä.



Kuvat 8 ja 9. Pienimuotoien Silamusjoki on paikoin tunnelmaltaan erämainen.

Veden laatu

Silamusjoen pintaveden ekologinen tila ja fysikaaliskemiallisten muuttujien tila on erinomainen. Biologisten muuttujien tila on hyvä. Vesi on kevyesti humuksen värjäämää, mutta melko kirkasta.

Yleisimmät kalalajit

Koekalastusrekisterin mukaan Silamusjoessa esiintyy muun muassa ahventa, madetta, salakkaa, seipiä, särkeä, säynettä, turpaa ja taimenta. Silamusjoen taimenkannat ovat kärsineet helteiden aiheuttamista kalakuolemista. Taimenta on pyritty kotiuttamaan vesistöalueen oman taimenkannan siirtoistutuksin. Silamusjoen alimmassa koskessa 1999–2018 tehdyissä sähkökoekalastuksissa taimenen poikastiheys on vaihdellut välillä 0–30 kpl/aari. Laatokan järvilohen ja taimenen nousu Silamusjokeen on ollut mahdollista Hiitolanjoen Ritakosken ennallistamisen myötä vuoden 2023 lopusta alkaen, mikä vahvistanee ajan myötä myös Silamusjoen lohikalakantoja.

Kalastusrajoitukset

Silamusjoella on kaikki kalastus kielletty ympärivuotisesti lukuun ottamatta onkimista, pilkkimistä ja katiskalla pyytämistä, kuitenkin niin, että viehekalastus vesialueen omistajan luvalla on sallittua (VARELY/1675/2024). Silamusjoki on lisäksi luokiteltu vaelluskalavesistöksi, jonka koski- ja virta-alueilla onkiminen ja pilkkiminen on kielletty.

ELY-keskus on myöntänyt poikkeusluvan (VARELY/1124/2024), jonka perusteella vesialueen omistaja voi myydä Silamusjoelle viehekalastuslupia 1.5.–31.8. välisenä aikana tiukkojen ehtojen puitteissa (ks. jäljempänä lupakäytännöt ja luvanmyyjät). Tämä mahdollistaa lupamyynnin vuosille 2024–2029.

Lupakäytännöt ja luvanmyyjät

Silamusjoen kalastusluvut on ostettavissa sähköisesti Etelä-Karjalan kalatalouskeskuksen ylläpitämältä www.kalaluvat-etelakarjala.fi-sivustolta. Kalastusalue alkaa Silamusjoen puolivälin tienoilta Neuvostenkoskelta ja jatkuu Hiitolanjoen risteyskohtaan saakka.

Lupaehdot (VARELY/1124/2024):

- Kaikki rasvaevälliset taimenet ja järvilohet tulee vapauttaa välittömästi vahingoittumattomina takaisin veteen
- Kalastuksessa saa käyttää vain yhdellä enintään kolmihaaraisella väkäsettömällä koukulla varustettua viehettä
- Kalastajien enimmäismäärä 3 kalastajaa kerralla
- Kalastus on sallittu vain vedenlämmön ollessa alle 20 astetta. Luvanhaltijan tulee huolehtia lämpötilan seurannasta ja informoida mahdollisesta kalastuksen keskeyttämisestä luvanmyyntipistettä.
- Saalisraportit tulee palauttaa enintään 2 vrk kalastuksen päätyttyä sähköpostitse. Saalisraportin toimitus on edellytys uuden luvan lunastamiseen.

Silamusjoen viehekalastuslupia on myyty vuositasolla noin 20 kpl.

3.1.6 Hiitolanjoki

Hiitolanjoki saa vetensä pääosin Simpelejärvestä sekä Silamusjoen kautta Torsajärvestä ja laskee Laatokkaan. Joesta 9 km virtaa Suomen puolella ja 44 km Venäjällä. Vesireitti on auki Silamusjoelle ja Torsanjoelle. Hiitolanjoen keskivirtaama on alle 10 m³/s ja virtaaman vaihteluväli 3–25 m³/s.

Hiitolanjoki tunnetaan valtakunnallisesti onnistuneista ennallistamistoimenpiteistään, joiden ansiosta joki virtaa vapaana ja Laatokan järvilohi nousee vanhoille lisääntymisalueille Suomen puolella. Hiitolanjoella on myös merkittäviä virkistys-, kulttuurihistoria- ja luontokohteita. Ennallistaminen ja järvilohen kalastusmahdollisuus ovat tuoneet mediahuomiota ja kasvattaneet tunnettuutta, mikä mahdollistaa ainutlaatuisen – joskin hyvin tiukasti säännellyn – kalastuskohteen kehittämisen. Lisäksi Ritakoski, Lahnasenkoski ja Kangaskoski sekä ylävirran Uudensillankoski, Rapukoski ja Ali-Juvankoski muodostavat eteläisen Suomen mittakaavassa poikkeuksellisen upean koskireitin.



Kuva 10. Hiitolanjoen Lahnasenkoski.

Veden laatu

Hiitolanjoen pintaveden ekologinen tila ja biologisten muuttujien tila on tyydyttävä. Fysikaaliskemiallisten muuttujien tila on hyvä. Hiitolanjoen vesi on melko kirkasta, mutta samenee tulvien aikaan huomattavasti.

Yleisimmät kalalajit

Koekalastusrekisterin mukaan Hiitolanjoessa esiintyy muun muassa ahvenia, haukia, kivisimppuja, järvilohia, taimenta, madetta sekä useita särkikalajoja. Myös harjus on esiintynyt koekalastuksissa 2000-luvun alkupuolella. Hiitolanjoki tarjoaa myös mielenkiintoisia hauenkalastusmahdollisuuksia suvantoalueillaan, joista tosin valtaosa – eli Lahnasenkosken ja Kangaskosken välinen pitkä suvantoosuus – on kuitenkin nykyisten kalastuslupa-alueiden ulkopuolella.

Merkittäväntä Hiitolanjoessa on se, että joessa elää Suomen viimeinen alkuperäinen ja täysin luonnonvarainen järvilohikanta. Myös Laatokan taimen nousee Hiitolanjokeen kutemaan. Nämä

kiinnostavimmat kohdelajit voivat olla hyvinkin kookkaita. Hiitolanjoen ennallistetuilta koskilta on saatu viime vuosien sähkökoekalastuksien yhteydessä erittäin runsaasti järvilohen ja taimenen poikasia, mikä lupaa hyvää alueen lohikalakantojen kehittymiselle tulevaisuudessa. Lohikalajien nousu Hiitolanjoen Suomen puoleisille osuuksille alkaa jo alkukesästä ja jatkuu syksyyn saakka.

On kuitenkin huomioitava, että rasvaevälliset taimenet ja lohiet ovat rauhoitettuja, ja saaliiksi saadut yksilöt on vapautettava välittömästi. Vapautuspakko ei kuitenkaan haittaa kalastusmatkailua, sillä kalojen vapauttaminen on nykyään arkipäivää useissa suosituissa koskikalastuskohteissa sekä Suomessa että maailmalla. Sen sijaan esiin nousee kysymys kalastuksen hyväksyttävyydestä ylipäätään, kun puhutaan rauhoitettuihin ja uhanalaisiin kaloihin kohdistuvasta kalastuspaineesta.

Kalastusrajoitukset

Hiitolanjoella on kaikki kalastus kielletty ympärivuotisesti lukuun ottamatta onkimista, pilkkimistä ja katiskalla pyytämistä, kuitenkin niin, että viehekalastus vesialueen omistajan luvalla on sallittua (VARELY/1675/2024). Hiitolanjoki on lisäksi luokiteltu vaelluskalavesistöksi, jonka koski- ja virta-alueilla onkiminen ja pilkkiminen on kielletty. Juankosken voimalaitospadon alapuolella on kaikki kalastus kielletty 100 metrin matkalla (alue on tehdasalueen sisällä).

ELY-keskus on myöntänyt poikkeusluvan (VARELY/1522/2023), jonka perusteella vesialueen omistaja voi myydä Hiitolanjoelle viehekalastuslupia 1.5.–31.8. välisenä aikana. Poikkeuslupa mahdollistaa viehekalastuslupien myynnin rauhoitettujen rasvaevällisten taimenien ja järvilohien kalastamiseen vuosina 2023–2027 tiukkojen ehtojen puitteissa (ks. jäljempänä lupakäytännöt ja luvanmyyjät).

Lupakäytännöt ja luvanmyyjät

Hiitolanjoki on jaettu kolmeen viehekalastusalueeseen, joille kullekin on oma lupansa (Uudensillankoski–Rapukoski, Lahnasenkoski–Ritakoski ja Kangaskoski). Metsä-Boardin rautatiesillan yläpuolinen jokiosuus sekä Lahnasenkosken ja Kangaskosken välinen pitkä suvanto-osuus eivät sisälly Hiitolanjoen viehelupa-alueisiin. Lupa-alueet näkyvät liitteenä olevassa kartassa (liite 3).

Hiitolanjoen kalastusluvut ovat ostettavissa ainoastaan sähköisesti Etelä-Karjalan kalatalouskeskuksen ylläpitäältä www.kalaluvat-etelakarjala.fi-sivustolta.

Lupaehdot (VARELY/1522/2023):

- Kahlaaminen on kielletty 11.9.–31.5. välisenä aikana.
- Kaikki rasvaevälliset taimenet ja järvilohet tulee vapauttaa välittömästi vahingoittumattomina takaisin veteen.
- Kalastuksessa saa käyttää vain yhdellä enintään kolmihaaraisella väkäsettömällä koukulla varustettua viehettä.
- Kalastajien enimmäismäärä 3 kalastajaa / lupa-alue.
- Kalastus on sallittu vain vedenlämmön ollessa alle 20 astetta. Luvanhaltijan tulee huolehtia lämpötilan seurannasta ja informoida mahdollisesta kalastuksen keskeyttämisestä luvanmyyntipistettä.
- Saalisraportit tulee palauttaa enintään 2 vrk kalastuksen päätyttyä sähköpostitse. Saalisraportin toimitus on edellytys uuden luvan lunastamiseen.

Hiitolanjoen viehekalastuslupia on myyty vuosittain noin 100. Kalastuskautenaikainen, laskennallinen lupien enimmäismyyntimäärä olisi 1107 (123 päivää x 9 lupaa), jota tosin rajoittaa korkeasta vedenlämmöstä aiheutuvat lupamyyntien keskeytykset.

3.2 Kalastusvälineet ja venekalusto

3.2.1 Kalastusvälineet

Heittokalastus

Kaikki alueen järvet soveltuvat heittokalastukseen. Torsanjoki ja Silamusjoki ovat puromaisia, pieniä jokia, jotka soveltuvat parhaiten kevyillä välineillä tapahtuvaan heitto- tai perhokalastukseen. Hiitolanjoki on selvästi alueen muita jokia isompi sekä leveydeltään että virtaamaltaan. Nämä vaikuttavat suositeltavien kalastusvälineiden kokoluokkaan. Heittokalastusvälineiden lisäksi myös kalluhousut ovat keskeinen varuste mielekkääseen kalastamiseen Hiitolanjoen tyyppisellä joella.

Taulukko 8. Järvillä tapahtuvan heittokalastuksen välineiden kokoluokat kohdekalan perusteella.

Kohdekala	Haspelikelan kokoluokka	Hyrräkelan kokoluokka	Vavan viehepainosuositus
Ahven	1000–2000	70–100	5–25 g
Kuha	2000–3000	100–200	10–50 g
Hauki	3000–4000	200–300	30–100 g

Heittokalastusvälineiden kokoluokka määräytyy käytettävien vieheiden sekä kohdekalojen lajin mukaisesti. Yllä olevassa taulukossa on esitetty suuntaa antavat kokoluokat keskeisimpien kohdelajien perusteella. Usein on kuitenkin käytössä vain yksi virveli useaa lajia tavoiteltaessa, jolloin sen kokoluokka on hyvä valita asteikon keskivaiheilta. Virveleiden lisäksi Silamus ja Kivijärvi soveltuvat hauen perhokalastukseen, jolloin käytetään 8–10 luokan välineitä.

Taulukko 9. Heitto- ja perhokalastusvälinesuositukset Torsanjoella ja Silamusjoella.

Kalastustapa	Välinesuositukset
Heittokalastusvälineet	500–2000 kokoluokan haspelikela sekä kevyille vieheille (5–30 g) sopiva lyhyehkö vapa
Perhokalastusvälineet	5-luokan tai kevyempi, alle 9' vapa

Taulukko 10. Heitto- ja perhokalastusvälinesuositukset Hiitolanjoella.

Kalastustapa	Välinesuositukset
Heittokalastusvälineet	2000–4000 kokoluokan haspelikela sekä käytetyille vieheille ja kohdekaloille sopiva vähintään 7' pituinen vapa (vavan viehepainosuositus noin 10–40 g)
Perhokalastusvälineet	6-luokan tai raskaampi, vähintään 9' vapa

Uistelu

Torsa soveltuu kokonsa ja syvyytensä puolesta monipuoliseen uisteluun aina kevyestä soutu-uistelusta moottoriuisteluun syvätkiloiden ja plaanareiden kanssa. Pienemmät ja matalammat Pieni-Torsa, Silamus ja Kivijärvi sopivat lähinnä soutu-uisteluun tai kevyeen moottoriuisteluun ilman syvätkiloita tai plaanareita.

Uistelussa käytetään useimmiten tarkoitukseen suunniteltuja hyrräkeloja ja vapoja, jotka eivät sovellu lainkaan heittokalastukseen. Kevyempää uistelua voidaan kuitenkin harjoittaa myös heittokalastukseen soveltuvilla virveillä, jolloin välineiden kokoluokka valikoituu käytettävien vieheiden ja kohdekalojen perusteella kuten heittokalastuksessa.

Pilkkiminen

Kaikki selvityksen järvet soveltuvat pilkkimiseen. Pilkkimiseen käytettävät välineet määräytyvät pitkälti kohdekalojen koon ja käytettävien pilkkien perusteella. Ahventa voidaan tavoitella sekä erittäin kevyillä morriongilla että tukevampien tasapainopilkkien kanssa käytettävillä varusteilla. Usein aktiivipilkkijöillä on mukanaan monenlaisia pilkkejä ja niille sopivia pilkkionkia. Kokemattomammille kalastajille soveltuvat parhaiten helppokäyttöiset pystypilkki ja niiden kanssa käytettävät normaalit pilkkionget. Keskeistä on valita tavoitelluille kohdekaluille sopiva jääkairan halkaisija; ahvenelle vähintään 4–6 tuumaa, kuhalle ja hauelle vähintään 6–8 tuumaa.

3.2.2 Venekalusto

Torsa on pitkänomainen ja avoin järvi, jossa on vain vähän tuulelta ja aallokelta suojaavia saaria tai niemenkärkiä. Kalastukseen suositellaan vähintään neljän metrin moottorivenettä, jolla pärjää kohtuullisessa aallokossa ja pääsee sään huonontuessa nopeasti rantaan. Hyvällä säällä järvellä voi kalastaa myös soutuveneluokan kalustolla etenkin rantojen läheisyydessä. Torsan veneenlaskuluiskien ja niiden edustojen mataluus rajoittaa kuitenkin isompien heittokalastus- ja uisteluveneiden käyttöä, etenkin matalan veden aikaan.

Pienemmillä järvillä venekalusto on rajallisempaa. Pieni-Torsan suojaisessa ympäristössä pärjää soutuveneluokan kalustolla. Kaluston maksimikokoa rajoittavat matalat veneenlaskuluiskat sekä Simolansalmen sillan matala alituskorkeus, joka vaihtelee vedenkorkeuden mukaan (n. 1,2–1,8 metriä). Matala järvi soveltuu parhaiten alle kuuden metrin veneille.

Silamusjärvellä ei tällä hetkellä ole julkista veneenlaskupaikkaa. Järvi soveltuu parhaiten heittokalastukseen tai soutu-uisteluun. Pienen kokonsa vuoksi järvellä pärjää soutuveneellä, kalastuskajakilla tai kelluntarenkailla. Yleisessä käytössä olevan rannan ja veneenlaskupaikan puute vaikeuttavat järven kalastusmatkailukäyttöä. Kivijärvellä on puolestaan hyvä veneluiska, josta onnistuu isommankin kalastusveneen nosto ja lasku. Suojaisalle, pienelle ja matalalle järvelle sopii soutuveneluokan kalusto, mutta kalastus onnistuu hyvin myös kookkaammilla veneillä.

Torsanjoki ja Silamusjoki eivät sovellu pienuutensa vuoksi veneestä kalastamiseen. Hiitolanjoen suvantoalueilla kalastus onnistuu kevyillä, soutuvenetyyppisillä veneillä sekä kalastuskajakeilla tai kelluntarenkailla.

3.3 Kalastusmatkailun infrastruktuuri

3.3.1 Veneenlaskupaikat

Alueen veneenlaskupaikat perustietoineen on lueteltu Etelä-Karjalan kalatalouskeskuksen kartalle⁷. Alla on esitetty veneenlaskupaikkojen perustiedot täydennettynä maastokartoituksen havainnoilla ja kehittämisehdotuksilla

Torsanpää

Osoite: Särkilahdentie 2262, 56440 Ruokolahti
Luiska: Sora/hiekka/betoni
Parkkipaikka: Pieni (1–2 autoa trailereineen). Pienen matkan päässä lisätilaa.
Opastus: Ei opastusta luiskalle tai tietoa alueen kalastuksesta
Ylläpito: Pohjalankilan kylät ry



Kuva 11. Torsanpään veneenlaskupaikka.

Luiskan yläosa on hienoa soraa ja hiekkaa. Alaosan betonilaattojen kohdalla kaltevuus on käytännössä 0 astetta. Betonilaattojen jälkeen on lyhyen matkaa karkeaa murskettä, minkä jälkeen alkaa järven matala hiekkapohja. Koska ranta on matala ja luiskan alaosa on loiva, paikasta on vaikea laskea tai nostaa isompaa venettä – etenkin matalalla vedellä. Luiskan hiekkainen yläosa on melko jyrkkä (12 astetta) ja maa on suhteellisen pehmeää, mikä rajoittaa, millaisella autolla ja kuinka raskaita veneitä paikasta voi tällä hetkellä laskea tai nostaa. Luiskan läheisyyteen mahtuu pysäköimään 1–2 autoa trailereineen ilman, että pysäköidyt autot rajoittavat luiskan käyttöä. Lisää pysäköintitilaa löytyy Torsanpään laavun ja luontopolun yhteydestä noin 100 metrin päästä.

Torsanpään kehittämisehdotukset

- Pohjan mataluus ja luiskan alaosan loivuus ovat ongelmallisia. Tilannetta voisi parantaa kääntämällä luiskaa viistosti kohti Torsanjoen uomaa, jolloin veden syvyys riittäisi paremmin myös matalan veden aikaan. Torsanjoen tulva-aikainen virtaus saattaa kuitenkin tällöin haitata luiskan käyttöä.
- Pysäköintiä olisi hyvä selkeyttää, ja ohjeistaa vaihtoehtoisista pysäköintipaikoista niin ennakkotiedoissa kuin paikan päällä.
- Opastus veneenlaskupaikalle.
- Infotaulu alueen kalastusmahdollisuuksista, luvista ja säännöistä.

⁷ Linkki: www.ekkalatalouskeskus.fi/veneenlaskupaikat.

Kalatoksenlahti (Torsa)

Osoite: Torsansalontie 522, 56730 Rautjärvi
Luiska: Murske
Parkkipaikka: Luiskalle johtavan tien sivuun mahtuu muutama auto trailereineen
Opastus: Ei opastusta luiskalle tai tietoa alueen kalastuksesta
Ylläpito: Torsansalon osakaskunta



Kuva 12. Kalatoksenlahden murskeluiska.

Leveä murskeluiska (leveys n. 4,5 m), jonka kaltevuus on noin 7 astetta. Luiskan yläpuolella tasaisella osuudella on hieman pehmeämpää maata. Luiska on melko hyvin suojassa isommilta aalloilta kivikkoisen niemen takana. Luiskan edustan pohja jatkuu matalana rampilta eteenpäin, mikä rajoittaa mahdollisuuksia laskea tai nostaa isompia veneitä matalan veden aikaan.

Kalatoksenlahden kehittämisehdotukset

- Pysäköinnin ohjeistus ennakkotiedoissa ja paikan päällä.
- Infotaulu alueen kalastusmahdollisuuksista, luvista ja säännöistä.

Pieni-Torsa

Osoite: Ravannontie 60, 56800 Rautjärvi
Luiska: Murske (jyrkkä)
Parkkipaikka: Luiskan vieressä pieni levennys, johon mahtuu enintään yksi auto trailereineen
Opastus: Ei opastusta luiskalle tai tietoa alueen kalastuksesta
Ylläpito: Änkilän osakaskunta

Murskepohjainen, hyvin jyrkkä luiska (14 astetta), joka alkaa suoraan pieneltä hiekkatieltä. Luiskan leveys on noin 4 metriä. Luiska soveltuu hyvin kevyiden veneiden ja kanoottien laskemiseen ja nostamiseen. Luiska on murskepintainen rantaan asti, ja rantaviivasta alkaa matala hiekkaranta. Käytettävyyttä rajoittaa jyrkkyys, luiskan alkaminen suoraan tieltä, huonot pysäköintimahdollisuudet sekä luiskan edustan mataluus.



Kuva 13. Pieni-Torsan luiska on jyrkkä ja alkaa suoraan tieltä.

Pieni-Torsan kehittämisehdotukset:

- Kerrotaan ennakkotiedoissa luiskan jyrkkyydestä ja käytettävyyden sekä pysäköintimahdollisuuksien rajoitteista.

Kivijärvi

Osoite: Tiiliruukinkatu 109, 56800 Rautjärvi

Luiska: Betoni

Parkkipaikka: Sataman alueella on tilaa useammalla autolle ja trailerille pitkittäissuunnassa tai poikittain, jos traileri irrotetaan.

Opastus: Satamaan johtavan tien risteyksessä on veneenlaskupaikka-viitta. Luiskan vieressä ei ole tietoa alueen kalastuksesta.

Ylläpito: Rautjärven kunta



Kuva 14. Kivijärven betoninen luiska.

Hyvä betoniluiska (leveys 320 cm, kaltevuus 10 astetta), jonka edessä on tasainen sora-alue. Luiskan edusta on riittävän syvä isompientkin veneiden laskuun. Luiskan vieressä ei ole laituria, vaan veneeseen nousu tapahtuu rannan kautta.

Kivijärven kehittämisehdotukset:

- Luiskan viereen pieni laituri veneen kiinnitykseen ja veneeseen nousua helpottamaan.
- Infotaulu alueen kalastusmahdollisuuksista, luvista ja säännöistä.
- Ohjeistus trailerien pysäköintiin

Kivijärvensalmi

Huom! Alue on tarkoitettu vain osakkaiden käyttöön.

Osoite: Salmenkankaantie 20, 56800 Rautjärvi

Luiska: Loiva sora-/hiekkaluisa hieman viistosti rantaan nähden

Parkkipaikka: Osakaskunnan venevalkama-alueella on jonkin verran nurmikkoaluetta pysäköintiin (tarkoitettu vain osakkaille).

Opastus: Ei opastusta luiskalle

Ylläpito: Koitsanlahden osakaskunta



Kuva 15. Kivijärvensalmen veneluiska.

Loiva, hieman nurmeltu sora-/hiekkaluisa Kivijärvensalmeen. Pienehköiden veneiden lasku mahdollista. Luiskan edustalla on Kivijärvensalmen veneväylä, joten syvyyttä on hyvin. Alue on Koitsanlahden osakaskunnan venevalkama-alue ja tarkoitettu vain osakkaiden käyttöön.

3.3.2 Rantautumis- ja taukopaikat

Veneenlaskupaikkojen lisäksi järvien ainoat yleiset rantautumis- ja taukopaikat sijaitsevat Torsanjärvellä. Torsan länsipään uimarannan yhteydessä Torsanpään veneenlaskupaikan vieressä on kyläyhdistyksen ylläpitämä nuotiokatos ja puucee, joiden viereen pääsee myös autolla. Lisäksi Salmensaarella on huonokuntoinen, moottorikelkkailijoiden rakentama kota. Kummallakaan paikalla ei ole rantautumista helpottavia laiturirakenteita, vaan rantautuminen tapahtuu luonnonrannalle.



Kuva 17. Torsanpään nuotiokatos.



Kuva 18. Salmensaaren kota.

Hiitolanjoella taukopaikkoina toimivat uusitut Lahnasen ja Kangaskosken grillikatokset sekä Kangaskosken grillikatoksen vieressä oleva laavu. Nämä ovat Etelä-Karjalan virkistysalueääitiön ylläpitämiä ja niiden käytöstä liiketoimintaan peritään maksu⁸. Ritakosken, Lahnasenkosken sekä Kangaskosken voimalaitosrakennusten tasanteilla on lisäksi taukopaikoiksi sopivia pöytäryhmiä. Hiitolanjoen taukopaikat ovat lyhyen kävelyn päässä lähimmiltä pysäköintipaikoilta ja niille vie helpokulkuinen leveä kulkuväylä.



Kuva 19. Lahnasenkosken grillikatokset.



Kuva 20. Kangaskosken laavu.



Kuva 16. Voimalaitostasanteilla on taukopaikoiksi sopivia pöytäryhmiä. Kuvassa Kangaskoski.

3.3.3 Kalankäsittelypaikat

Alueella ei ole yleisiä kalankäsittelypaikkoja, eikä selvityksessä ilmennyt tarvetta sellaisten perustamiselle.

⁸ Ks. www.ekvas.fi/toiminta-retkikohteissa/yritystoiminta-retkikohteissa/.

3.4 Osakaskunnat

Selvityksessä haastateltiin osakaskuntien edustajia kalastuslupakäytäntöjen ja kalastusmatkailun kehittämiseen liittyvien näkemysten kartoittamiseksi. Selvitysalueella on kahdeksan osakaskunnan vesialueita. Osakaskuntia ovat:

- Kekäläniemen yhteisten vesialueiden osakaskunta
- Latvajärven osakaskunta
- Ahjärven vesialueiden osakaskunta
- Torsansalon osakaskunta
- Rautjärven yhteisten vesialueiden osakaskunta
- Koitsanlahden osakaskunta
- Änkilän osakaskunta ja
- Pohjiin yhteisten vesialueiden osakaskunta.

Näiden osakaskuntien vesialueet on esitetty liitteessä 4 "Osakaskuntien alueet selvityksen vesistöissä" sekä Etelä-Karjalan kalatalouskeskuksen ylläpitämässä [karttapalvelussa](#). Osakaskuntien yhteystiedot löytyvät liitteestä 5 "Osakaskunnat ja yhteystiedot".

Osakaskuntien edustajien suhtautuminen kalastusmatkailun kehittämiseen oli yleisesti ottaen positiivista. He näkivät matkailun lisäämisen hyödyllisenä alueen elinvoimaisuudelle; kalastusmatkailun kehittämisen ei juurikaan koettu vaikuttavan osakaskuntien omaan ydintoimintaan.

Hyötyinä mainittiin kalastuslupamaksuista saatavat lisätulot, jotka voitaisiin käyttää kalastonhoitoon ja istutuksiin. Haittoina esille nousivat mahdollinen roskaantuminen, ranta-asukkaille aiheutuvien häiriöiden lisääntyminen sekä osakaskuntien yksityisteiden kasvavat tiemaksut, jos veneenlaskupaikoille syntyy runsaasti liikennettä.

Suhtautuminen kalastusmatkailun rakenteiden kehittämiseen vaihteli osakaskunnittain. Kehittämishalukkuuden vähäisyys liittyi usein vesialueiden pienuuteen sekä osakaskuntien toiminnan rajallisiin resursseihin. Monien osakaskuntien aktiivit alkavat ikääntyä, ja uusien jäsenten mukaan saaminen on haasteellista.

Monilla osakaskunnilla ei ole hallinnassaan kalastusmatkailuun liittyviä rakenteita eikä maa-alueita tai omakohtaista tarvetta niiden kehittämiseen. Poikkeuksena ovat Kalatoksenlahden ja Pieni-Torsan veneenlaskupaikat, jotka ovat osakaskuntien ylläpitämiä ja tällä hetkellä vapaasti kaikkien käytettävissä. Kivijärvensalmen veneenlaskupaikka on rajattu vain osakaskunnan osakkaiden käyttöön.

Kalastuslupien myyntikäytännöissä oli osakaskuntien välisiä eroja, mutta yleisesti myyntikäytännöt vastaavat nykyiseen tarpeeseen ja lupien myyntimääriin, eikä käytäntöjen kehittämiseksi nähty suurta tarvetta. Kalastuslupiin liittyvät yksityiskohdat on käsitelty tarkemmin luvussa 2.5 "Kalastusluvat".

Yhteenvetona voidaan todeta, että osakaskuntien edustajat suhtautuivat pääsääntöisesti myönteisesti kalastusmatkailun kehittämiseen. Arvio aktiivisesta osallistumisesta kehittämistyöhön vaihteli kuitenkin osakaskunnittain. On kuitenkin huomioitava, että haastatteluissa esitetyt näkemykset eivät olleet osakaskuntien virallisia kantoja. Kalastusmatkailun kehittämisen kannalta keskeisimmässä roolissa ovat erityisesti Hiitolanjoen osakaskunnat: Änkilän osakaskunta ja Koitsanlahden osakaskunta.

3.5 Esteetön kalastus

Selvityksen maastokäynnin yhteydessä kartoitettiin myös kohteita, joille olisi mahdollista kehittää esteettömiä kalastusmahdollisuuksia. Alueella ei ole tällä hetkellä esteettömiä kalastuskohteita, mutta mahdollisuuksia sellaisten kehittämiseksi löytyy. Tässä alaluvussa on kuvattu lyhyesti kohteet, joissa esteetön kalastus voisi olla toteutettavissa joko rannalta tai veneestä.

3.5.1 Rannalta tapahtuva kalastus

Tiiliruukin ranta-alue

Tiiliruukin uimarannan laiturerakenteita on mahdollista kehittää lisäämällä muun muassa luiskat ja suojareunukset. Tällöin laiturilta olisi mahdollista kalastaa monipuolisesti rannan vesikasvustoista muutaman metrin syvyyseen veteen. Laiturin ensisijainen tarkoitus on kuitenkin uimakäyttö, joten kalastuskäyttö tulisi sallia vain uimakauden ulkopuolella ja asiasta tulisi tiedottaa selkeästi kävijöille.



Kuva 21. Tiiliruukin uimarannan laituri.

Kivijärvensalmi

Kapean ja rauhallisesti virtaavan Kivijärvensalmen jyrkät ja kivikkoiset rannat eivät sovellu esteettömään kalastukseen. Esteettömän kalastuksen toteuttaminen vaatisi suuria investointeja, eikä salmen kalastuspotentialiaali välttämättä kata niitä. Alueella ei myöskään ole yleisiä pysäköintipaikkoja.



Kuva 22. Kivijärvensalmen rannat ovat jyrkkiä ja kivikkoisia.

Hiitolanjoki

Hiitolanjoella on useita kiinnostavia paikkoja esteettömän kalastuksen kehittämiseen, kuten Rapukoski, Ritakoski ja Lahnasenkoski. Nämä jakautuvat joen kolmelle eri lupa-alueelle.

Hiitolanjoen yläjuoksulla sijaitsevan Rapukosken eteläranta on melko avointa ja tasaista. Tällä hetkellä alue ei ole millään muotoa esteetön, mutta esteetöntä liikumista voi edistää rakentamalla esteettömiä rakenteita tai kulkuväyliä. Samalla pitäisi mahdollistaa esteetön kulku paikan päälle nykyistä metsäautotietä pitkin sekä esteetön pysäköintimahdollisuus. Kalastuskohteena Rapukoski vaikuttaa melko mielenkiintoiselta, ja esteetön kalastusmahdollisuus olisi maaston puolesta toteutettavissa lähes koko kosken mittaisena.



Kuva 23. Rapukoski.

Ritakosken etelärannalla on helppokulkuinen kulkuväylä aivan rannan tuntumassa. Koski ei ole kuitenkaan kalastettavissa kulkuväylältä, vaan se edellyttää uusia rakenteita. Otollisin sijoituspaikka esimerkiksi kalastuslaiturin tyyppisille rakenteille olisi rautatiesillan tuntumassa. Rautatiesillan alla kosken virtaus on hieman rauhallisempi, ja se on siten muuta koskea helpommin kalastettavissa.



Kuva 24. Ritakoski.

Lahnasenkoski on jyrkkä ja kivikkoinen, eikä sovellu esteettömään kalastukseen. Sen sijaan kosken yläpuolisessa suvannossa ja niska-alueella esteetön kalastus on jossain määrin mahdollista, kun

hyödynnetään rannan kestäväilyä kulkuväylää. Kulkuväylällä on kuitenkin melko paljon muita kulkijoita. Kalastuksellisesti alue on melko rajattu, ja mielenkiintoisin paikka sijoittuu kosken niskan läheisyyteen.



Kuva 25. Lahnasenkosken yläpuolista suvantoaluetta.

Kangaskosken grillikatoksen alue

Kangaskosken grillikatoksen edustalla joen ranta on melko tasainen, muttei esteetön. Esteettömien kulkuväylien rakentaminen tekisi paikasta helposti saavutettavan. Grillikatoksella ja sen ympäristö ovat jo nyt melko hyvin esteettömään käyttöön soveltuvia. Huoltotie, joka johtaa grillikatokselle, mahdollistaisi pääsyn autolla esteettömyyttä tarvitseville sallittaessa. Kalapaikkana kohde on mielenkiintoinen niin ympäristön kuin kalastuksenkin kannalta. Kohde on Hiitolanjoen parhaita kalojen bongauspaikkoja, ja esteettömyyden kehittäminen toisi myös kalanbongausmahdollisuudet useamman ulottuville.



Kuva 26. Kangaskosken tasaista rantaa.

3.5.2 Veneestä tapahtuva esteetön kalastus

Järvillä veneestä tapahtuva esteetön kalastus perustuu veneenlaskupaikkojen ja taukopaikkojen esteettömyyteen. Tällä hetkellä yhdelläkään alueen veneenlaskupaikalla ei ole veneeseen nousua helpottavia laitureita, vaan veneeseen nouseaan rannasta veneen keulan kautta. Veneeseen ei voi nousta, ellei käytössä ole erityisesti esteettömiin retkiin soveltuvaa, keulaportillista venettä.

Potentiaalisin kehittämiskohde on Kivijärven veneenlaskupaikka, josta pääsee veneellä kalastamaan sekä Kivijärvelle että Simpelejärvelle. Veneenlaskupaikan viereinen alue on tasaista ja helppokulkuista, mikä helpottaa esteettömyyttä tarvitsevien liikkumista ennen veneeseen nousua. Veneenlaskuluiskan viereen rakennettava laituri palvelisi kaikkia käyttäjiä. Lisäksi alueelle tulisi järjestää esteetön käymälä.

3.6 Kalojen bongaus

Kalojen tarkkailu, erityisesti syksyinen lohikalojen kututapahtuman seuranta, on kasvattanut viime vuosina suosiotaan. Alun perin pienen harrastajajoukon toiminta on laajentunut laajemman yleisön vetonaulaksi. Kehitys johtuu osin lohikalojen lisääntymisalueiden kunnostuksista ja osin kasvavasta tietoisuudesta lohien uhanalaisuudesta. Hiitolanjoki on tästä hyvä esimerkki: ennallistetun koskiympäristön lisäksi vierailijoita houkuttelee vedenalaisten tapahtumien seuranta. Syksyllä 2024 Hiitolanjoen lohien kutua pääsi seuraamaan myös suositun [WWF:n luontoliven kalakameran](#) kautta.

Syksy on kalojen bongauksen keskeisin vuodenaika, mutta bongaus on mahdollista muinakin vuodenaikoina. Eri kalalajit nousevat rantamataliin tai virtaaviin vesiin kutemaan eri vaiheissa vuotta: järvilohi ja taimen syys-lokakuussa, hauki huhtikuussa, ahven ja särki toukokuussa, lahna kesäkuussa ja salakka touko-kesäkuussa. Bongauksen onnistuminen riippuu veden kirkkaudesta: vähävetisenä syksynä vesi on kirkasta, korkean veden aikaan sameus haittaa kalojen katselumahdollisuuksia.

Hiitolanjoki tarjoaa alueen parhaat mahdollisuudet kalojen bongaukseen, erityisesti järvilohien ja taimenien kutuaikaan syys-lokakuussa. Tällöin kaloja pääsee näkemään useissa paikoissa joen koskipaikkojen yhteydessä. Hiitolanjoki on Suomen mittakaavassa ainutlaatuinen järvilohien tarkkailuun, joskin sesonki on melko lyhyt. Joen rakenteet ja kulkuväylät tekevät siitä helposti saavutettavan kohteen. Myös entisöinnin ja WWF:n luontoliven tuoma mediahuomio on lisännyt tietoisuutta ja kiinnostusta aluetta ja sen kaloja kohtaan.

Otollisimmat ja helpoimmin saavutettavat alueet ovat Ritakoski, Lahnasenkoski ja Kangaskoski:

- Ritakoskella paras paikka lohien ja taimenien bongaukseen on koskenniska, jonka leveys tekee tosin kalojen näkemisestä hieman haastavaa. Kävelysillan kohdalla virta on liian voimakas.
- Lahnasenkosken sillalta voi bongata kaloja etenkin matalalla vedellä, mutta kova virtaus ja rikkonainen vedenpinta tekee siitä hieman haastavaa. Otollisin bongauspaikka on kosken niska. Vaikka sen leveys vaikeuttaa kalojen näkemistä, syksyllä 2024 niskalla oli useita kutevia lohia kohtuullisen lähellä rantaa. Matalalla vedellä näköalatasanteelta voi bongata kaloja, mutta harjaantumattomin silmin kaloja voi olla hankala erottaa toisistaan. Lahnasenkoski itsessään on liian jyrkkä ja kovavirtainen.
- Kangaskoskella todennäköisesti paras kalojen bongauspaikka on Kangaskosken laavun ja tulikatoksen edustalla, jossa oli syksyllä 2024 useita järvilohia kutemassa vain muutamien metrien päässä rannasta. Tulikatos tekee kohteesta erityisen mielekkään. Katokselta on myös helppo ja turvallinen pääsy aivan rantatörmälle saakka. Lisäksi potentiaaliseksi bongauspaikaksi sopii kosken ylittävän sillan alue, jossa virtaus on miedompi. Näköalatasanteen kohdalla virtaus on liian kova, paitsi tasanteen yläpuolisella etelärannalla. Vuonna 2024 WWF:n luontoliven kamera oli sijoitettu Kangaskosken alueelle. Niska-alue sijaitsee yksityisellä maalla, ja sinne johtava polulla on kyltti ”Asiaton oleskelu kielletty”.

Silamusjoella helpoimmin saavutettavat kohteet ovat joen alaosan matonpesupaikan ylittävän sillan yhteydessä sekä yläjuoksulla joen ylittävän hiekkatien kohdalla, jos järvilohet ja taimenet nousevat jatkossa kutemaan myös Silamusjokeen. Joki on pienimuotoinen ja puromainen, ja sen pohja on väriltään hyvin tumma, mikä yhdessä vaikeakulkuisten rantojen kanssa tekee kalojen havaitsemisesta haastavaa.

Torsanjoki on hyvin pieni ja puomainen joki. Bongaumahdollisuudet eivät nykyisellään ole kovin potentiaalisia kalojen vähyden, rantojen pusikkoisuuden ja rannalle ulottuvien pihapiirien vuoksi. Torsanpään luontopolun varrella olevat sillat ylittävät Torsanjoen, mutta värjäytynyt vesi hankaloittaa kalojen bongausta. Kohde ei ole kuitenkaan kovin houkutteleva kalojen bongaukseen.

Kalojen tarkkailun lisäksi harrastetaan myös kalabongaukseksi tai fongaukseksi kutsuttavaa lajikalastusta, jossa on tavoitteena kalastaa mahdollisimman monta eri kalalajia vapavälinein. Jokaisesta lajista saa yhden pisteen ja harrastajat laskevat pisteitään sekä vuositasolla että koko harrastushistoriansa aikana. Fongauksen harrastajia kiinnostaa erityisesti mahdollisuus harvinaisten kalalajien tavoittamiseen. Muihin kalastuslajeihin verrattuna fongauksen harrastajien määrä on pieni.

3.7 Kalastusmatkailu- ja oheispalvelut

Kohdealueella ei ole tällä hetkellä tarjolla kalastusoppaiden järjestämiä retkiä tai muita kalastusmatkailupalveluita. Lähimmät kalastusoppaat toimivat Imatralla, pääasiassa Saimaalla ja Vuoksella. Osa kalastusoppaista tarjoaa opastettuja retkiä myös muihin vesistöihin, ja heidän palveluitaan voisi hyödyntää Hiitolanjoen alueella. Lähiseudun kalastusoppaiden yhteystietoja on koottu liitteeseen 6 "Lähialueella toimivia kalastusoppaita". Vesistöille soveltuvia vuokraveneitä ei ole tarjolla yritysten tai Skipperi-veneenvuokrauspalvelun kautta, mikä rajoittaa omatoimista kalastusmatkailua.

Alueen majoituspalvelut ovat keskittyneet muutamiin kohteisiin. Hiitolanjoen rannalla toimii B&B-majoitus, jonka yhteydessä on myös matkaparkki asuntoautoille ja -vaunuille sekä joen rannalla sijaitseva varaussauna. Simpeleen keskustassa matkailijoita palvelee huoneistohotelli ja majatalo. Alueella on myös muutama rantavuokramökki.



Kuva 27. Alueen majoituspalvelut kartalla.

Sisältää Maanmittauslaitoksen Maastotiekannan 11/2024 aineistoa

Ravintola- ja kahvilapalvelut sijaitsevat kuutostien varrella kahden huoltoaseman yhteydessä, minkä lisäksi Simpeleen keskustassa on kaksi ravintolaa. Simpeleeltä löytyy myös ruokakauppoja ja kalastustarvikkeita myyvä urheiluliike. B&B Hiitolanjoki ja Ravintola Lounaskulma tarjoavat kokoustiloja ruokailuineen. Alueella ei ole veneiden tankkauspisteitä.

Muiden aktiviteettien osalta alueella toimii Simpelejärvi Events, joka vuokraa muun muassa sähkömaastopyöriä, vesijettejä, SUP-lautoja ja ilmatäytteisiä kajakkeja. Yritys järjestää myös ohjelmalveluita, kuten pyöräretkiä ja luontojoogaa. Ryhmille on tarjolla teemallisia aktiviteetteja, kuten moniotteluita ja hiljentymisreittejä.

3.8 Kehittäminen laajemmalla alueella

Monipuoliset kalastusmahdollisuudet ja matkailupalvelut kasvattavat kalastusmatkailun vetovoimaa. Noin tunnin ajomatkan säteellä sijaitsevat Lappeenrannan, Imatran ja Savonlinnan kaupungit sekä valtava määrä vesistöjä, joista tunnetuimpia kalavesiä ovat Vuoksi, Saimaa, Puruvesi ja Simpelejärvi. Kalastuskohteet painottuvat paljolti järviin, ja erityisesti Simpelejärvi on tärkeä sen läheisyyden ja hyvin kalakantojen vuoksi. Järvien rinnalla Vuoksi ja Hiitolanjoki ovat ainoat merkittävät jokikalastuskohteet.

Laajempi yhteistyö kuntien ja maakuntien välillä mahdollistaisi monipuolisempien ja vetovoimaisempien kokonaisuuksien kehittämisen sekä kärkekohteiden korostamisen. Yhteistyö kasvattaisi myös markkinointipanoksia ja mahdollistaisi vaikuttavamman viestinnän toteuttamisen. Myös kalastusmatkailu- ja oheispalveluiden tarjonta laajenee merkittävästi, ja tarjolla on opastettuja kalastusretkiä, vuokraveneitä, monipuolista majoitus- ja oheispalveluiden tarjontaa. Pisimmälle kalastusmatkailun kehittämistä ja viestintää on viety Imatralla⁹.



Sisältää Maanmittauslaitoksen Maastotietokannan 11/2024 aineistoa

Kuva 28. Laajemmän alueen vesistöt ja selvityksen vesistöt korostettuna kartalla.

⁹ Lisätietoja: www.kansallishme.fi/fi/kalapaikkanaimatra.

Seudulla on käynnissä kaksi muuta kalastusmatkailun kehittämishanketta:

- **Junalla Kalaan:** Imatran kaupungin hankkeen tavoitteena on parantaa kalastuskohteiden ja -palveluiden saavutettavuutta julkisilla liikennevälineillä. Kohderyhmänä ovat Etelä-Suomen kasvukeskusten asukkaat. Kalastus voi olla omatoimista tai opas voi hakea asiakkaan rautatieasemalta ja viedä päiväksi kalastamaan. Hanke ulottuu Imatran lisäksi Savonlinnaan ja Joensuuhun, mutta myös Rautjärvi ja Hiitolanjoki sopivat hyvin konseptiin junan pysähtyessä Simpeleen asemalla aivan Hiitolanjoen tuntumassa.
- **Aineeton kulttuuriperintö kalastusmatkailun vetovoimatekijänä:** Suomen Erämuseosäätiön hanke liittyy Imatralla suunnitellun Suomen Erä- ja luontokulttuurimuseon ympärille. Museon toteutuminen tuo ainutlaatuisen lisän alueen matkailutarjontaan ja tarjoaa uusia mahdollisuuksia yhdistämällä museokokemuksen ja kalastamisen, esimerkiksi Hiitolanjoen ennallistettuihin koskiin tutustuttamisella. Lisäksi säätiö kehittää kalastukseen liittyvää tarinapankkia, jota voidaan hyödyntää matkailutuotteiden kehittämisessä.

4 Toimenpidesuosituksset

Matkailukalastukseen sopivia tuotteita ja palveluita voidaan kehittää lähes kaikille vesialueille, mutta aktiivikalastajien houkuttelemiseen edellyttää korkeatasoisia palveluita niin vesialueiden, kalaston kuin oppaiden erityisosaamisenkin osalta. Selvitysalue ei kykene yksinään vastaamaan monipuolisen ja vetovoimaisen kalastusmatkailukohteen vaatimuksiin kalastusolosuhteiden tai palveluiden osalta. Siksi on tärkeää laajentaa tarjontaa kattamaan sekä aktiiviharrastajien että matkailukalastajien tarpeet.

Alueen tunnettuuden ja vetovoiman lisäämiseen tarvitaan yhteistyötä laajemman alueen ja monipuolisen toimijaverkoston kanssa. Tämä mahdollistaa kokonaisvaltaisemman tarjonnan, joka palvelee paremmin erilaisia kohderyhmiä ja vahvistaa alueen asemaa monipuolisena kalastusmatkailukohteenä.

4.1 Vesistökohtaiset vetovoimatekijät ja suositukset

Torsa ja Pieni-Torsa

Kalatalousalueen käyttö- ja hoitosuunnitelman mukaan Torsa soveltuu hyvin kalastusmatkailuun. Pieni-Torsa on kalastuksellisesti Torsajärveä helpommin hallittavissa, ja kalat ovat todennäköisesti helpommin tavoitettavissa. Vaikka Torsa on maisemaltaan hieno mutta karu järvi, sen kalastukselliset vetovoimatekijät ovat vähäiset ja kalastaminen siellä on haastavaa. Järven vetovoima voi kuitenkin perustua sen rauhalliseen ympäristöön, upeisiin maisemiin ja puhtaaseen veteen. Torsan rannoilla on runsaasti mökkejä, joista muutamia on vuokrattavissa varaussivustojen kautta.

Toimenpidesuosituksset

- Kuvaus Torsasta kalastuskohteenä saalislajeineen, vinkkeineen ja majoitusmahdollisuuksineen.
- Pitkän aikavälin seuranta lohikalakantojen kehittymisestä ja sen kalastusmatkailulle tuomista mahdollisuuksista.
- Salmensaaren kodan uusiminen.

Silamusjärvi

Pieni Silamusjärvi soveltuu hyvin pienimuotoiseen kalastusmatkailuun. Järven käyttöä rajoittaa kuitenkin se, että vesille pääsee vain rannalla sijaitsevien asuin- ja mökkikiinteistöjen kautta. Jos tätä rajoitetta ei voida poistaa, järvellä voi kalastaa ainoastaan rantamökin vuokrauksen yhteydessä.

Toimenpidesuosituksset

- Selvitys yleisen veneenlaskupaikan toteuttamisesta.
- Jos veneenlaskupaikka toteutuu, tuotetaan kuvaus Silamuksesta kalastuskohteenä saalislajeineen ja vinkkeineen.
- Silamuksen kalastusmahdollisuudet nostetaan rannalla sijaitsevien vuokramökkien yhdeksi myyntivaltiksi.

Kivijärvi

Kivijärvellä voidaan kehittää kalastusmatkailua erityisesti hauenkalastuksen ympärille, jota tukee ahvenen kalastusmahdollisuus. Järvi sijaitsee aivan Simpeleen keskustassa, mikä tekee siitä helposti saavutettavan. Hyvä veneenlaskuluiska mahdollistaa kalastusoppaiden – ja muidenkin isompien kalastusveneiden – toiminnan järvellä. Lisäksi Kivijärveltä on suora yhteys laadukkaana urheilukalastusjärvenä tunnettuun Simpelejärveen. Etelästä saapuville Kivijärven veneenlaskupaikka on myös lähin vaihtoehto Simpelejärvelle pääsyyn.

Toimenpidesuosituksukset

- Selvitys lähistön kalastusoppaiden halukkuudesta tuotteistaa kalastusretkiä Kivijärvelle.
- Kalojen, erityisesti suurempien haukien, kestävästä kalastuksesta huolehtiminen, esimerkiksi antamalla suositukset saaliskiintiöistä ja ylämitoista (esim. hauelle 80 cm, ahvenelle 35 cm).

Torsanjoki

Torsanjoella kalastusmatkailua voidaan kehittää vain rajallisesti, koska joki on pieni, sen äärellä ei ole kalastusta tukevia rakenteita, kuten tuli- ja pysäköintipaikkoja, ja sen rannat ovat huonosti kuljettavia. Lohikalakannat ovat myös heikot.

Toimenpidesuosituksukset

- ELY-keskuksen myöntämä poikkeusluvan ehdot antavat hyvät suuntaviivat Torsanjoen kalastusmatkailun kehittämiseen. Kalastusmatkailu tulisi järjestää tiukasti säädeltynä siten, että alueen uhanalaisille lohikalakannoille aiheutetut haitat ovat mahdollisimman pieniä.
- Jos kalastuslupia tullaan myymään, joelle tarvitaan selkeästi ohjeistetut kalastusalueet sekä pysäköintimahdollisuudet, jotta ranta-asukkaille aiheutuvat häiriöt voidaan minimoida.

Silamusjoki

Hiitolanjoen ennallistaminen on mahdollistanut Laatokan järvilohen ja taimenen nousun Silamusjokeen, mikä lisää Silamusjoen houkuttelevuutta kalastuskohteena. Joella ei kuitenkaan ole kalastusmatkailua tukevia rakenteita, kuten pysäköinti- ja tulipaikkoja, ja sen rannat ovat hyvin vaikeakulkuisia. Silamusjoki on rajatuille kalastajaryhmille mielenkiintoinen, pienimuotoinen kohde, jonka vetovoima perustuu erämaiseen tunnelmaan ja ainakin periaatteelliseen mahdollisuuteen tavoittaa suurikokoisia lohikaloja.

Toimenpidesuosituksukset

- Kalastussääntöjen ja lupa-alueen selkiyttäminen luvanmyyntisivuille. Nyt sivuilla on myös vesialueen omistajaa koskevia poikkeuslupapäätöksen ehtoja.
- Pysäköintipaikat ja kalastusalueen rajojen merkintä.
- Taukopaikan perustaminen, mahdollisesti yhteinen Hiitolanjoen Rapukosken kanssa.
- Sääntöihin alkukautta koskeva kahluukielto lohen- ja taimenenpoikasten turvaamiseksi.

Hiitolanjoki

Hoito- ja käyttösuunnitelman mukaan Hiitolanjoki soveltuu hyvin kalastusmatkailuun. Joki on Suomen mittakaavassa ainutlaatuinen, sillä siellä voi kalastaa luonnonkantaisia ja mahdollisesti hyvin kookkaita järvilohia ja taimenia, vaikkakin tiukkojen lupaehtojen puitteissa. Lohikalojen lisääntyminen Hiitolanjoen kunnostetuilla koskilla on onnistunut erinomaisesti, ja kalakantojen vahvistuminen voi kasvattaa kalastusmatkailua. Joesta voidaan muodostaa alueellinen kalastusmatkailun kärkikohde.

Kokonsa puolesta Hiitolanjoki soveltuu erinomaisesti rannalta ja kahlaamalla tapahtuvaan urheilukalastukseen. Suvantoalueilla voi myös kalastaa kevytmuotoisesti veneestä. Joen rannoilla on hyvin kalastusmatkailua tukevia rakenteita, kuten pysäköinti- ja tulipaikkoja. Lähimmät majoituskohteet sijaitsevat joen rannalla Kangaskoskella sekä Simpeleen keskustassa. Lisäksi suuri osa joen kalastusalueista sijaitsee merkittävässä kulttuuriympäristössä. Ennallistamistyön myötä saatu laaja julkisuus ja tunnettuus tuo vetoapua myös kalastusmatkailun markkinointiin.

Toimenpidesuosituksukset

- Kalastusmahdollisuuksien viestinnän ja markkinoinnin kehittäminen. Nyt joki tunnetaan hyvin ympäri Suomen, mutta sen kalastusmahdollisuudet tunnetaan huonosti.

- Kalastus- ja lupajärjestelyiden kehittäminen
 - Kalastusjärjestelyiden ja lupien hintojen kehittäminen lupa-aluekohtaisesti. Esimerkiksi yhdestä lupa-alueesta voidaan tehdä muita rajoitetumpi ja hinnakkaampi kohde, mikä voisi nostaa myös Hiitolanjoen profiilia laadukkaana kalastuskohteena ja tuoda mukanaan entistä maksukykyisempiä ja -halukkaampia asiakkaita.
 - Viikoittaisten rauhoituspäivien tai päivittäisten lupa-aikojen välisiä rauhoitustuntien harkinta.
 - Suvantoalueiden kalastusmahdollisuuksien kehittäminen esimerkiksi erillisluvan vaativina hauenkalastuskohteina.
- Kalastussääntöjen selkiyttäminen luvanmyyntisivuille (nyt sivulla on myös vesialueen omistajaa koskevia poikkeuslupapäätöksen ehtoja).
- Opastaulut tuottaminen alueen kalastuksesta ennallistettujen koskien yhteyteen.
- Lupa-alueiden rajojen selkiyttäminen tuottamalla selkeät kartat ja merkitsemällä alueet maastoon.

Hiitolanjoen kalabongauksen kehittäminen

Kalojen havaitseminen vedessä voi olla haastavaa, erityisesti kokemattomille tarkkailijoille. Omatoimista kalabongausta voidaan kuitenkin helpottaa ohjaamalla matkailijat parhaille bongauspaikoille oikeaan aikaan ja tarjoamalla vinkkejä kalojen tunnistamiseen.

Suomessa kaupallisia kalojen tarkkailuretkiä ei ole juurikaan järjestetty, ja toiminta on tähän asti ollut pitkälti vapaaehtoisten vetämää. Hiitolanjoen kaltaisella alueella olisi kuitenkin potentiaalia kehittää myös kaupallisia, myytäviä palveluita kalojen bongauksen ympärille. Tällä hetkellä kalojen tarkkailu houkuttelee jo jonkin verran vierailijoita, mutta palveluiden tuotteistaminen on vasta alkutekijöissään.

Kalabongausretkien kehittäminen voisi avata mahdollisuuksia yhteiskehittämiselle. Esimerkiksi yhteistyö Erä- ja luontokulttuurimuseon kanssa tai palveluiden yhdistäminen Vuoksen syksyiseen lohikalojen kalastukseen loisi uusia matkailukokonaisuuksia. Kaikkiin näihin kohteisiin pääsee junalla.

Kehittämisessä kannattaa tutkia myös mahdollisuutta sijoittaa pysyvä kalalive-kamera Hiitolanjoelle syksyisen bongauksen tueksi. Kalaliven yhteydessä voitaisiin nostaa esiin tietoa opastetuista retkistä ja muista alueen kalastukseen liittyvistä palveluista kuvaa etänä seuraavilla. Paikan päällä videokuvaa voisi hyödyntää tarjoamalla sen kävijöiden katseltavaksi esimerkiksi QR-koodin avulla, jolloin kalaliven tarkkailu paikan päällä toisi lisäulottuvuuden rannalta tapahtuvaan bongaukseen. Kalaliveä näytettiin muun muassa B&B Hiitolanjoen ravintolapuolen TV-ruudulla jo syksyllä 2024, mikä nosti hienosti esiin vieressä virtaavan joen vedenalaista elämää.

4.2 Yleiset toimenpidesuosituksukset

Vetovoimaisen kalastusmatkailukohteen rakentaminen edellyttää kalastukseen soveltuvia vesistöjä, houkuttelevaa kalastoa, luonto- ja kulttuuriympäristöjä sekä hyviä saavutettavuusratkaisuja. Lisäksi tarvitaan helposti saatavilla olevia kalastuslupia, taukopaikkoja ja oheispalveluita, kuten majoitusta, kokouspalveluita ja vuokrasaunoja. Nämä riittävät jo pitkälle omatoimisille kalastusmatkailijoille, mutta laajempien kohderyhmien tavoittamiseksi tarvitaan myös laadukkaita opaspalveluita ja valmiiksi tuotteistettuja kalastusmatkailupaketteja. Näiden lisäksi tarvitaan selkeää viestintää ja aktiivista markkinointia kalastusmatkailun tunnettuuden lisäämiseksi.

4.2.1 Verkostoituminen

Kalastusmatkailu on tiiviisti sidoksissa alueen muuhun palvelutarjontaan – etenkin majoitusyrityksiin. Palvelutarjoajien verkostoituminen vahvistaa yhteistyötä ja lisää tietämystä eri yrittäjien toiminnoista ja tarpeista, mikä voi pitkällä aikajänteellä monipuolistaa palveluita. Lisäksi verkostoituminen parantaa paikallisten palvelutarjoajien tietoisuutta alueen kalastusmatkailumahdollisuuksista, mikä auttaa viestimään niistä asiakkaille.

4.2.2 Tuotteistaminen ja sähköinen myynti

Kalastus- ja oheispalveluiden tuotteistaminen selkeiksi ja helposti ostettavaan muotoon on olennainen osa kalastusmatkailun kehittämistä. Tämän tueksi tulisi järjestää koulutuksia ja työpajoja. Vesistöjen kalastusmahdollisuuksien ja kalastuslupien tuotteistaminen selkeään ja myynnilliseen muotoon on tärkeää etenkin omatoimisten kalastusmatkailijoiden tavoittamiseen. Tuotteistamisessa on tähdättävä palveluiden sähköisen myynnin mahdollistamiseen. Tuotteistamiskoulutuksien ohella voidaan tukea yrittäjiä myös sähköisten myynti- ja varausjärjestelmien käyttöönotossa.

4.2.3 Viestintä ja markkinointi

Alueen kalastusmatkailumahdollisuudet tulee nostaa esiin kokoamalla ne houkuttelevasti ja selkeästi. Keskeisiä asioita ovat muun muassa tiedot kalapaikoista, myytävistä palveluista, kalastusluvista ja kalastussäännöistä. Tietojen ajantasaisuudesta on myös huolehdittava. Tiedot tulee tuottaa vähintään suomeksi ja englanniksi, sillä alueen kalastuslupasivusto (kalaluvat-ekarjala.fi) on vain suomeksi ja venäjäksi. Alueen kalastusmatkailupalvelut tulisi myös integroida osaksi matkailun laajempaa markkinointia, jossa hyödynnetään Hiitolanjoen ennallistamisen tuomaa medianäkyvyyttä.

4.2.4 Kalakantojen ja kalojen elinympäristön hoito

Kestävää kalastusmatkailua voidaan rakentaa vain elinvoimaisten ja hyvinvoivien kalakantojen pohjalta. Siksi kehittämisen tulee tapahtua kalakantojen ehdoilla, ja vastuullisen kalastuskulttuurin edistäminen on keskeistä. Tämä tarkoittaa esimerkiksi kalastuksen säätelyä ja kalastusrajoituksia. Myös alueen kalastusmatkailutoimijoita voidaan osallistaa kalojen elinolosuhteiden kehittämiseen esimerkiksi purokunnostuksilla tai [SVK:n Haukitehdas-hankkeen](#) tapaan. Kalakannoista ja niiden elinympäristöstä huolehtiminen nostaa mielenkiintoa aluetta ja sen kalastusta kohtaan.

4.2.5 Infrastruktuurin kehittäminen

Kalastusmatkailun palveluiden kehittämisessä on tärkeää huomioida infrastruktuurin tarpeet, kuten veneenlaskupaikat, laiturit, rantautumisalueet, taukopaikat ja esteettömän kalastuksen mahdollistavat rakenteet. Uusia rakenteita suunniteltaessa tulisi kuulla alueen yrittäjiä ja asiantuntijoita, jotta ratkaisut vastaavat sekä matkailijoiden että palvelutarjoajien tarpeita.

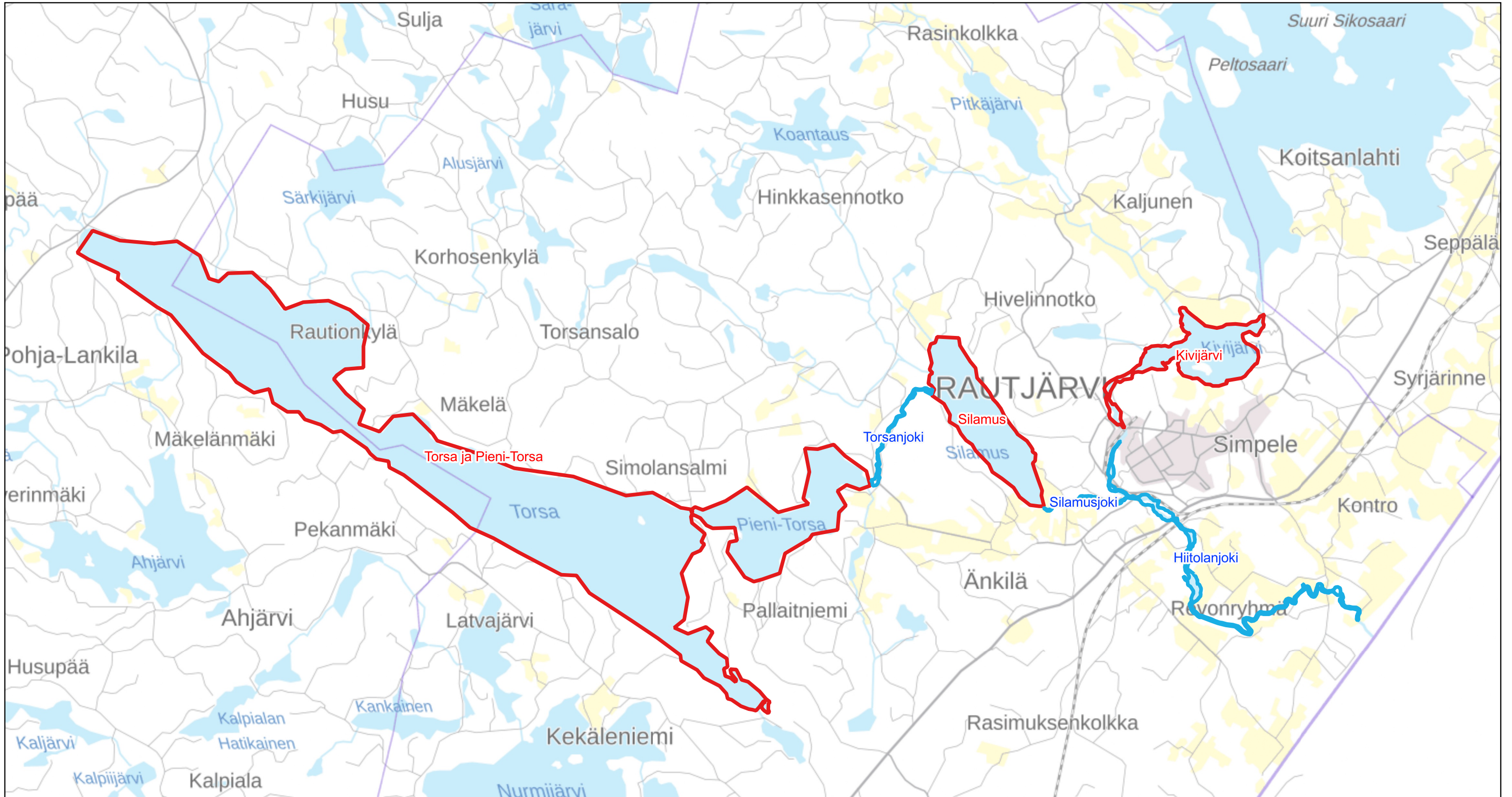
4.2.6 Alueellinen kalastusmatkailun kehittämisohjelma

Kalastusmatkailun kehittämiseksi suositellaan laajemman alueellisen kehittämisohjelman käynnistämistä yhteistyössä ympäröivien alueiden kanssa. Tämä mahdollistaisi monipuolisempien ja vetovoimaisempien palvelukokonaisuuksien luomisen sekä paremman näkyvyyden markkinoilla. Kehittämisohjelma tarjoaisi myös puitteet pitkäjänteiselle yhteistyölle ja pysyvän toimintamallin luomiselle, jossa vastuutahot ja resurssit kalastusmatkailun edistämiseksi olisi selkeästi määritelty.

Liiteluettelo

- Liite 1. Saalisajat ja rajoitukset kartta
- Liite 2. Veneenlasku- tuli- ja evästelypaikat kartalla
- Liite 3. Viehelupa-alueet kartalla
- Liite 4. Osakaskunnat ja yhteystiedot
- Liite 5. Osakaskuntien alueet selvityksen vesistöissä
- Liite 6. Lähialueella toimivia kalastusoppaita
- Liite 7. Työpajan tulokset

Keskeiset saalislajit ja rajoitukset



Sisältää maanmittauslaitoksen Maastotietokannan 11/2024 aineistoa

Keskeiset saalislajit

Torsajärvet: ahven, kuha, hauki

Silamus: hauki, ahven

Kivijärvi: hauki, Ahven

Torsanjoki: taimen

Silamusjoki: taimen, järvilohi

Hiitolanjoki: järvilohi, taimen, hauki

Lajikohtaiset alamitat ja rauhoitusajat

Rasvaevällinen taimen: Rauhoitettu

Eväleikattu taimen: Alamitta 50 cm. Rauhoitettu joessa ja purossa 1.9.-30.11.

Rasvaevällinen järvilohi: Rauhoitettu

Eväleikattu järvilohi: Alamitta 60 cm. Rauhoitettu joessa ja purossa 1.9.-30.11. Alueella ei käytännössä ole eväleikattuja järvilohia.

Harjus: Alamitta 35 cm. Rauhoitettu 1.4-31.5.

Kuha Alamitta 42 cm

Ahven ja hauki: Ei alamittaa tai rauhoituksia

Alueelliset kalastusrajoitukset

Torsajärvet:
Ei erillisiä rajoituksia

Silamus:
Kaikki kalastus lukuun ottamatta onkimista, pilkkimistä, viehekalastusta sekä pyytämistä rysällä ja katiskalla kielletty 1.6.-31.10.

Kivijärvi:
Ei erillisiä rajoituksia

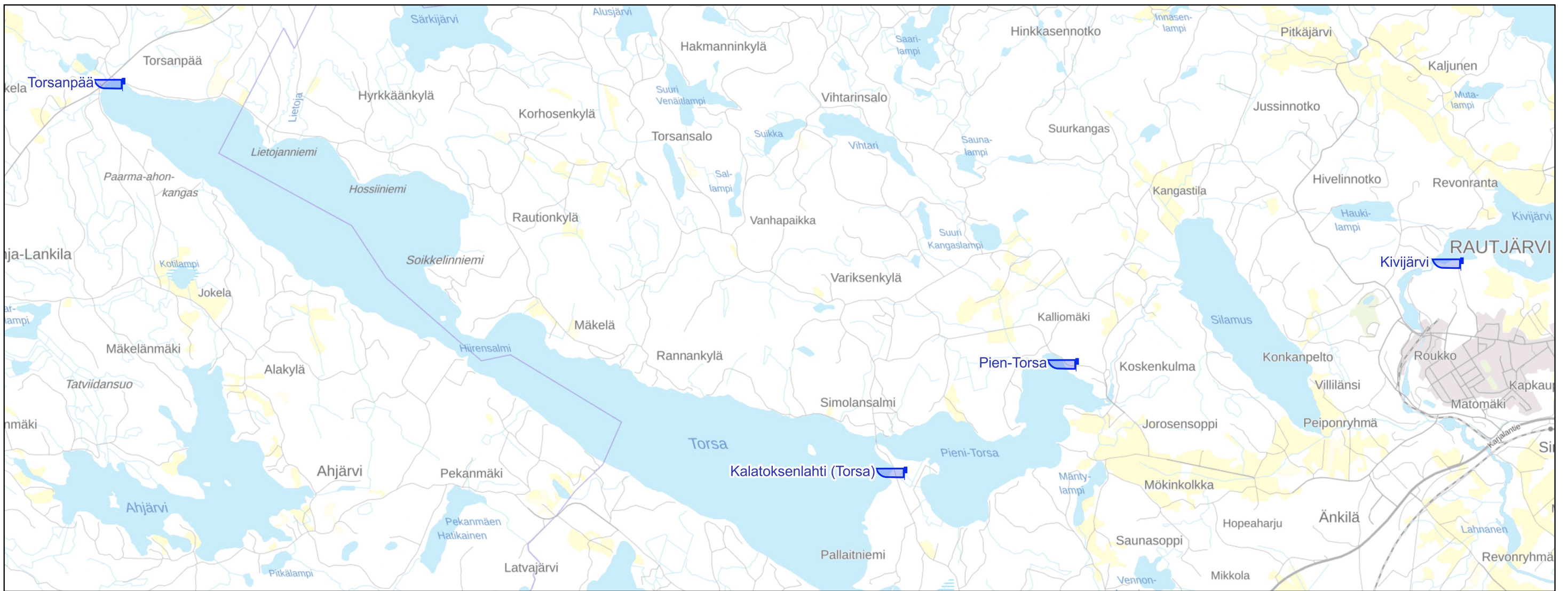
Torsanjoki:
Kaikki kalastus on kielletty ympärivuotisesti lukuun ottamatta viehekalastusta vesialueen omistajan luvalla 1.5.-31.8. (viehekalastuslupia ei kuitenkaan myydä) sekä katiskalla pyytämistä. Kurunkosken padon ympäristössä on kaikki kalastus kielletty.

Silamusjoki:
Kaikki kalastus on kielletty ympärivuotisesti lukuun ottamatta viehekalastusta vesialueen omistajan luvalla 1.5.-31.8. sekä katiskalla pyytämistä.

Hiitolanjoki:
Kaikki kalastus on kielletty ympärivuotisesti lukuun ottamatta onkimista, pilkkimistä ja katiskalla pyytämistä kuitenkin niin että viehekalastus vesialueen omistajan luvalla on sallittua 1.5.-31.8. Juankosken voimalaitospadon alapuolella on kaikki kalastus kielletty 100 metrin matkalla.

*Alue kuuluu kokonaisuudessaan vaelluskalavesistöksi luokiteltuun Hiitolanjoen vesistöön, jonka koski- ja virta-alueilla onkiminen ja pilkkiminen on kielletty.

Veneenlaskupaikat



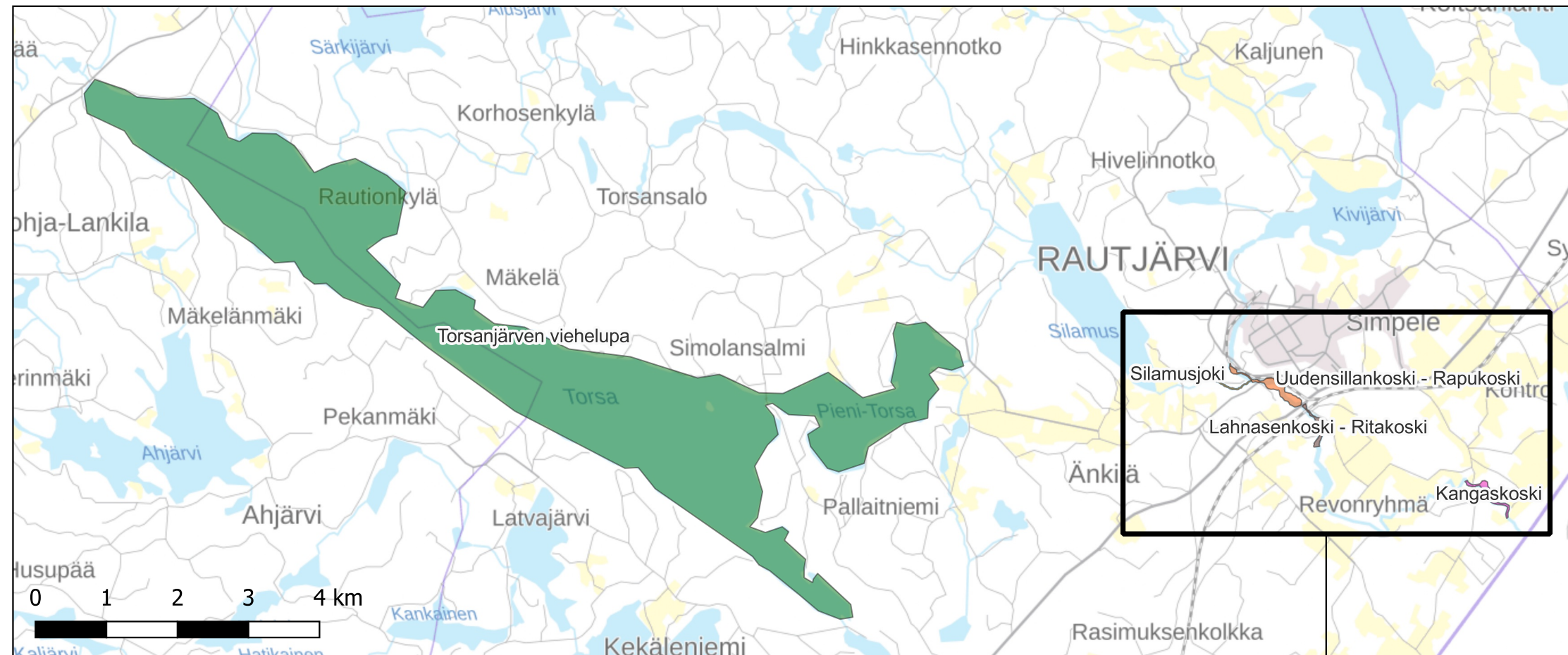
Tulipaikat



Evästelypaikat



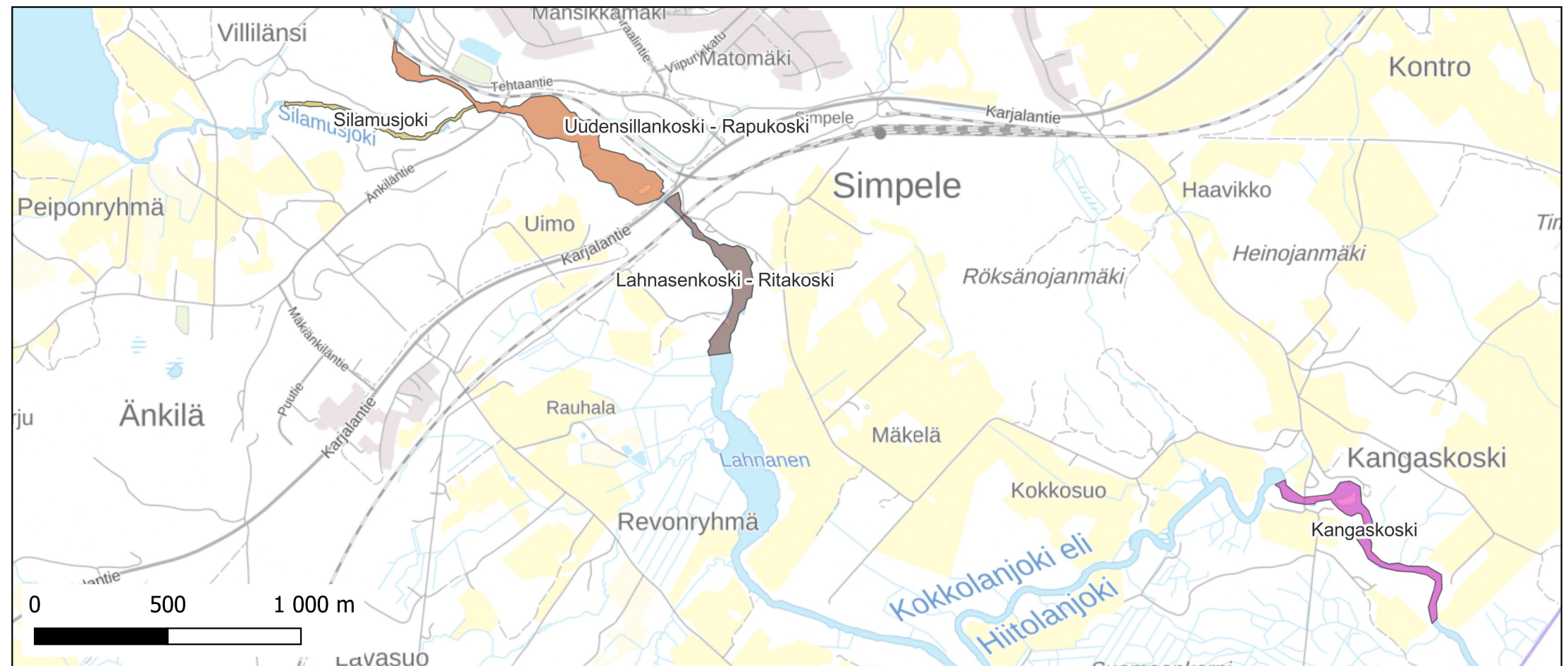
Viehelupa-alueet



Sisältää Maanmittauslaitoksen Maastotietokannan 11.2024 aineistoa

Lupa-alueet

- Lahnasenkoski - Ritakoski
- Kangaskoski
- Uudensillankoski - Rapukoski
- Silamusjoki
- Torsanjärven viehelupa



Sisältää Maanmittauslaitoksen Maastotietokannan 11.2024 aineistoa



Maa- ja metsätalousministeriö



ELLARE



Liite x Osakaskunnat ja yhteystiedot

Kartoilla on esitetty selvityksen alueeseen kuuluvat osakaskuntien vesistöt. Kokonaisuudessaan osakaskuntien alueet löytyvät Etelä-Karjalan kalatalouskeskuksen kartalta:

<https://www.ekkalatalouskeskus.fi/kartta-pararu/>

Kekäläniemen yhteisten vesialueiden osakaskunta

Yhteyshenkilö: Arvo Rautio

Puhelinnumero: 050-3208937

E-mail: rautio.arvo.j@gmail.com



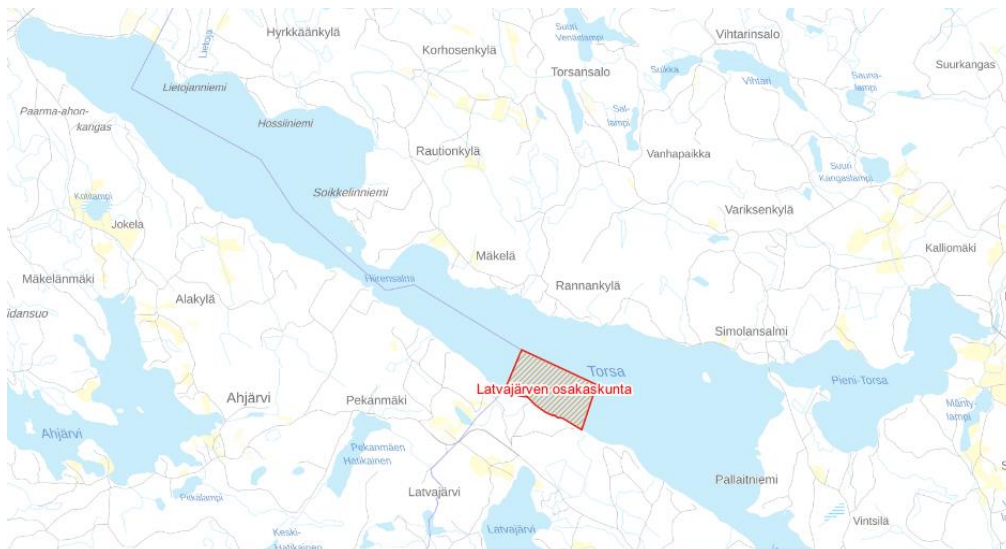
Sisältää Maanmittauslaitoksen Maastotietokannan 11.2024 aineistoa

Latvajärven osakaskunta

Yhteyshenkilö: Jukka Rautio

Puhelinnumero: 0500 756 845

E-mail: jukka.rautio5@saunalahti.fi



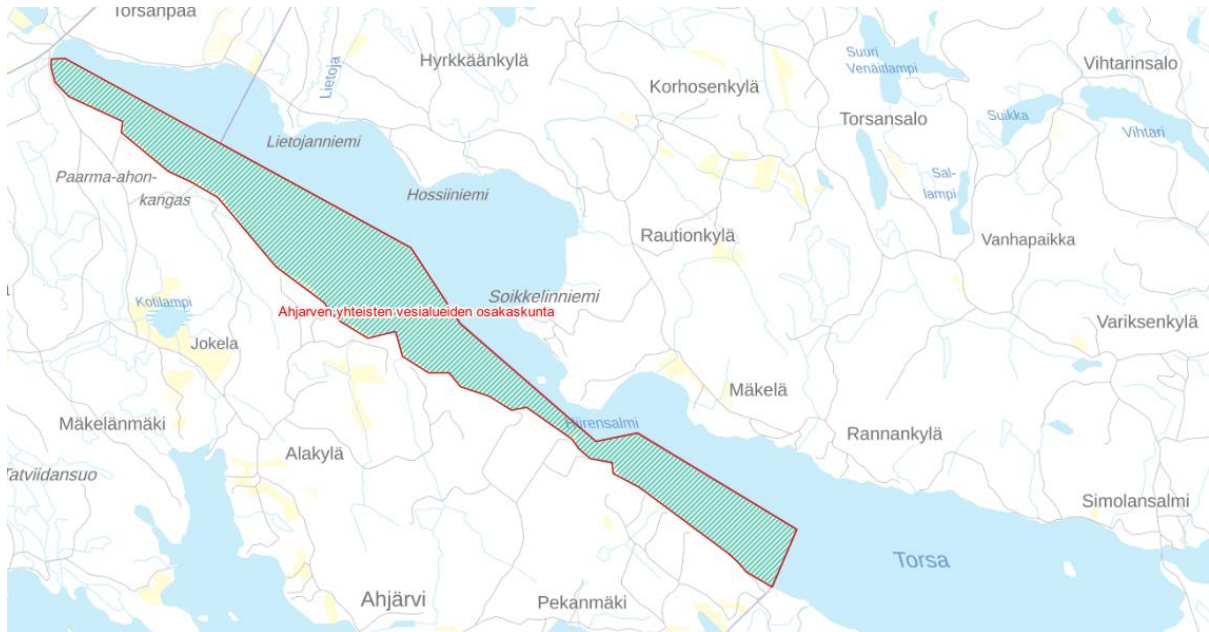
Sisältää Maanmittauslaitoksen Maastotietokannan 11.2024 aineistoa

Ahjärven vesialueiden osakaskunta

Yhteyshenkilö: Seppo Saarits

Puhelinnumero: 050 591 4100

E-mail: seppo.saarits@gmail.com



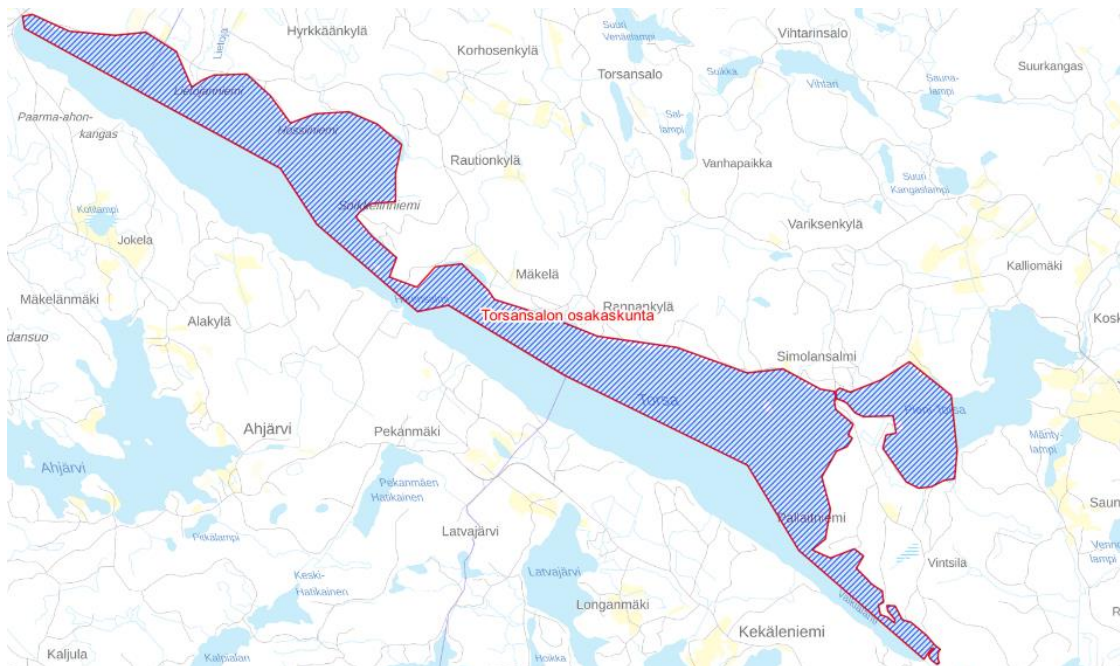
Sisältää Maanmittauslaitoksen Maastotietokannan 11.2024 aineistoa

Torsansalon osakaskunta

Yhteyshenkilö: Hannu Lattu

Puhelinnumero: 044-0138305

E-mail: hanski.lattu@gmail.com



Sisältää Maanmittauslaitoksen Maastotietokannan 11.2024 aineistoa

Rautjärven yhteisten vesialueiden osakaskunta

Yhteyshenkilö: Jukka Vento

Puhelinnumero: 040-7590519

E-mail: jukka.vento@icloud.com



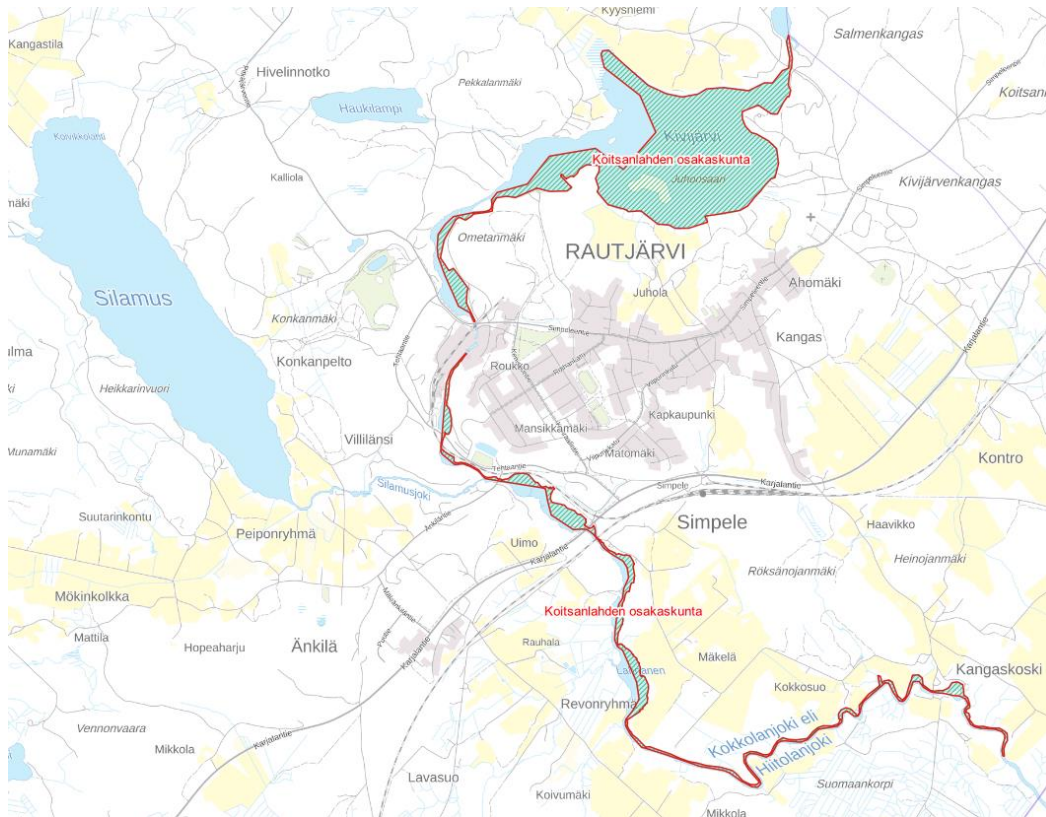
Sisältää Maanmittauslaitoksen Maastotietokannan 11.2024 aineistoa

Koitsanlahden osakaskunta

Yhteyshenkilö: Markku Piukka

Puhelinnumero: 0400-152236

E-mail: markku.piukka@lvi-urakointi.inet.fi



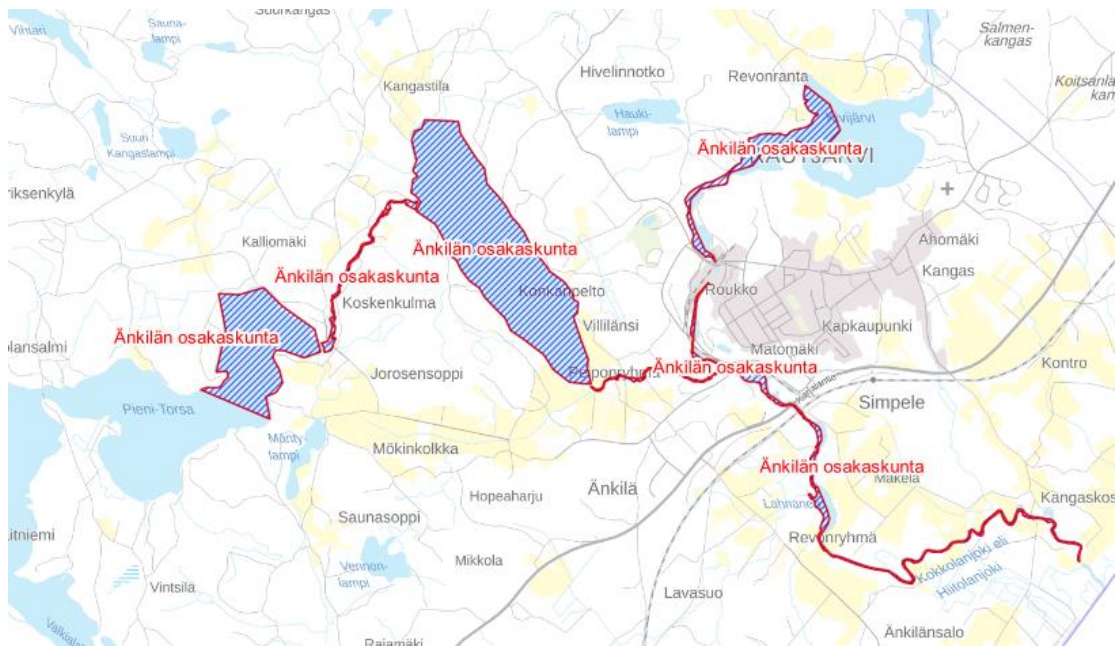
Sisältää Maanmittauslaitoksen Maastotietokannan 11.2024 aineistoa

Änkilän osakaskunta

Yhteyshenkilö: Hannu Toivanen

Puhelinnumero: 0503023699

E-mail: hannuanterotoivanen@gmail.com



Sisältää Maanmittauslaitoksen Maastotietokannan 11.2024 aineistoa

Pohjiin yhteisten vesialueiden osakaskunta

Yhteyshenkilö: Martti Airas

Puhelinnumero: 0400-798352

E-mail: airasmartti@gmail.com

<https://www.pohjiinosakaskunta.fi>



Sisältää Maanmittauslaitoksen Maastotietokannan 11.2024 aineistoa



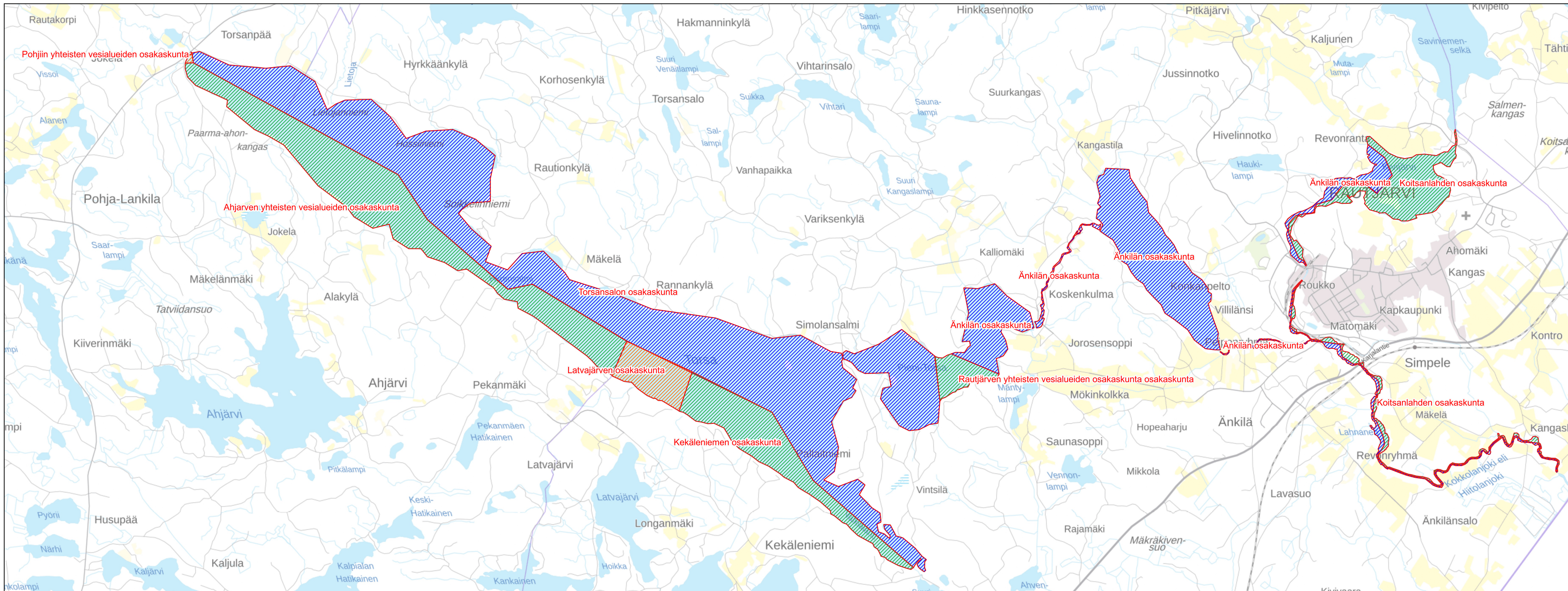
Maa- ja metsätalousministeriö



ELLARE



Osakaskuntien alueet selvityksessä mukana olevilla vesistöillä



0 1 2 3 4 5 km



Maa- ja metsätalousministeriö



ELLARE



Lähialueella toimivia kalastusoppaita

Blue Saimaa

Kotipaikka: Joutseno

<https://bluesaimaa.fi/>

Joonas Häkkinen

040 735 4021

hakkinen.joonas@gmail.com

Fishing & Trips Imatra

Kotipaikka: Imatra

<https://www.fishandtripsimatra.fi/>

040 758 9371

fishandtrips.imatra@gmail.com

G4 Fishing

Kotipaikka: Joutseno

<https://g4fishing.fi/>

Kimmo Liukkonen

0405950200

kimmo@g4fishing.com

Teemu Himmanen

0401646640

teemu@g4fishing.com

Tuplakasi Action Oy

Kotipaikka: Imatra

<https://tuplakasi-action.fi/>

Mikko Airas

045 6353 811

info@tuplakasi-action.fi

Reel Rooster Oy

Kotipaikka: Kesälahti

<https://reelrooster.com/>

https://reelrooster.johku.com/fi_FI/simpelejarvi-kuha-hauki-ahven-jigikalastus-6-8h

Janne Kukkola

020 743 0430

jake@reelrooster.com

Hooked Saimaa / Lakeland Fishing

Kotipaikka: Kangasniemi

<https://www.lakelandfishing.fi/fi/listing/hooked-saimaa-2/>

<https://www.facebook.com/hookedsaimaa/>

Eemeli Oksiala

044 972 5746

info@hookedsaimaa.fi

Saimaa Fishing Travels (Myös venevuokrausta, min. 3 vrk)

Kotipaikka: Mikkeli

<https://fishingfinlandia.fi/>

Mika Kärkkäinen

0400 907 234

kalahullu@co.inet.fi

PK Kalamatkat

Opastetut retket: Uistelu, heittokalastus, tuulastus, pilkkiminen

Kotipaikka: Juva

<https://pk-kalamatkat.com/>

Pasi Kokkonen

0500 860032

pkkalamatkat@gmail.com

Predator Fishing Finland Oy

Kotipaikka: Kotka

<https://www.predatorfishingfinland.com/>

Tomi Zerhat

041 4547450

tomi@predatorfishingfinland.com

Kohderyhmä: _____

Kuka hän on?	Kalastusmatkailija, 20-40-v. miehen, ^{mies,} kuitenkin naisella lisäantymässä
Matkustamisen motiivit	Luonnon ihailu, ennustukset kosket, samoitettavuus
Kenen kanssa matkustaa?	Keskellä tai muutama kaveri, väkemmän perheitä, suvunjäseniä tai perheitä
Mistä tulee?	Etelä- ja Itä-Suomi
Mitä tarvitsee?	Ojajoitus, mutta epäselvää siltä vaatimustaso vaihtelee (tetta → "palsti") Koko Cabia sisäajovaiheessa, varusteiden luovutus, lupainfo, ruoka
Mitä arvostaa?	Valikoiva laastus, kalojen näkeminen, luonnonläheisyys, saalis

Kohderyhmä: Kalastusmatkailijat

Kuka hän on?	Perhokalastaja
Matkustamisen motiivit	Hervomaan kohdekala Jervilohi / Taimen Ennakkotaku joki / kosket
Kenen kanssa matkustaa?	Kaveriporukalla
Mistä tulee?	Pääasiassa ympäri Suomen
Mitä tarvitsee?	Majoitus, luvat, raint-leipäpalvelut
Mitä arvostaa?	Majoitus lähellä. Nuotopaikat Kanvila? Sauna!

Kohderyhmä: Abtillvikalastaja

Kuka hän on?	Kalastusmatkailija
Matkustamisen motiivit	Hiihtolomaksi + laatokean lohijä taimen
Kenen kanssa matkustaa?	Kalastuskaveri kalastusseura
Mistä tulee?	Myyös kansainväliset asiakkaat Ympäri Suomen + ympäri maailman
Mitä tarvitsee?	- Näkyvyys, myös kansainvälisestä - Muuta palveluja (napitus, ravintola...) - Selkeät järjestelyt, lupachdot - Opaspalvelut, tuotteet,
Mitä arvostaa?	- Saalis kala - Luontotarvot + ympäristö • puhdas luonto, hiljaisuus - Muut tarvittavat palvelut • tarvittava napitus, ravintola... - Paikallisuus

Tuoteidea 1	Perhokalastuskurssi jolle Jorvi kalastus tapahtuma
Tuoteidea 2	Jorvista pöytä n.
Tuoteidea 3	Jorvi kalastus kurssi / Tapahtuma
Tuoteidea 4	Perhokalastusnäytös Eiillä tuotteita.
Tuoteidea 5	

Tuoteidean jatkokyöstö

Yritys	
Tuoteidea	Perhokalastuskurssi
Kesto	vkloppu
Tuotteen ydinsisältö	perhokot / tekniikat / välineet
Tarvittavat yhteistyökumppanit	Mapotuspalvelut, ruokapalvelut, urh. liike, kalastusseurat/oppeat
Kenelle tuote on tarkoitettu?	aloittavalle perhokalastaalle.
Tarvittavat resurssit	Välineet, opastus Mapotus/ruokapalvelut
Mikä saa asiakkaan maksamaan tuotteesta?	Harrastuksestaan maksaa. Niidenkinnto. Oppaan kanssa kalastamaan ja opettelemaan

Tuoteidea 1	Kalastusmatka eri ympäristöissä
Tuoteidea 2	Kutuväsköt, historiallisia tyrähtymiä/esityksiä.
Tuoteidea 3	Matkailukalastus
Tuoteidea 4	Kalastusohjelma osa erämelontaretkiä
Tuoteidea 5	Historiallisten ja harvinaisten kalastusmuotojen esittely

Tuoteidean jatkotyöstö

Yritys	KOKO KUNTA
Tuoteidea	KUTUVIIKOT
Kesto	VÄH. 1 VKO (15.10 -)
Tuotteen ydinsisältö	<p>LUENNOT, DRAMA, MUSIKKI KALDEN KALDEN BONGAUS <u>TEEMOITETTU MAJOITUS</u> + AIKALLINEN TARJONTA (RUOKAILU)</p>
Tarvittavat yhteistyökumppanit	LUPA VASTAAVA, KUNTA,
Kenelle tuote on tarkoitettu?	KALASTUSPORUKAT, POLTTARIPORUKAT YM. YRITYKSET PERHEET
Tarvittavat resurssit	KAIKKI KUNNAN YRITYKSET LÄHIALUEIDEN/KUNTIEN YRITYKSET YHDISTYKSET, OPPAAT
Mikä saa asiakkaan maksamaan tuotteesta?	ERIKOISUUS, UUTUUS

Tuoteidea 1	Heittokalastusretki
Tuoteidea 2	Kalastuskurssi nuorille 8-12 v. <ul style="list-style-type: none">• esim. viikonloppu• mato-onkiminen / virvelöinti / perhokalastus-tetnükka• säännöt ja ohjeet
Tuoteidea 3	Jokikalastus <ul style="list-style-type: none">• miten luetaan jokea ja virtauksia• potentiaaliset kalastuspaikat• turvallisuus• välineet
Tuoteidea 4	Opastettu uivistö-/luontopäivä yrityksille <ul style="list-style-type: none">• ns. rastikoulutus
Tuoteidea 5	

<p>Toimenpide Mitä tehdään</p>	<p>Lupa-asiat. Yrittäjä ystävällisyys Selkeät lupaehdot</p>
<p>Keitä tarvitaan mukaan?</p>	<p>Osakaskunnat, kunta?</p>

<p>Toimenpide Mitä tehdään</p>	<p>OHJELMAARVIOIN JA KALASTUSALUEALU- TOIMIOIDEN EHDISTÄMISEN</p>
<p>Keitä tarvitaan mukaan?</p>	

<p>Toimenpide Mitä tehdään</p>	<p>OPASVUOKSUS (KUNNAN VOIMAVAROJEN)</p>
<p>Keitä tarvitaan mukaan?</p>	

Toimenpide Mitä tehdään	Tuotteiden markkinointi
Keitä tarvitaan mukaan?	Yrittäjät Kunta -kaavioita

Toimenpide Mitä tehdään	Tuotteistaminen -palveluketjun laatu
Keitä tarvitaan mukaan?	Yrittäjät Kunta -kaavioita

Toimenpide Mitä tehdään	Alueen yhteisen talouden -yhteistyö
Keitä tarvitaan mukaan?	Yrittäjät, seurat, yhdistykset kunta

Toimenpide Mitä tehdään	Kansainvälinen Markkinointi
Keitä tarvitaan mukaan?	

Toimenpide Mitä tehdään	Leadsuhteet palvelut ↓ Asiakas palvelu
Keitä tarvitaan mukaan?	

Toimenpide Mitä tehdään	Punotetaan kestävään ja vastuulliseen kalastus- menetelmään
Keitä tarvitaan mukaan?	