



RAUTJÄRVEN KUNTA

Rautjärventien asemakaavan muutos

Kaavaselostus 23.2.2026



PROJOPLAN

0 0,1 0,2 km

Sisällys

1.	PERUS- JA TUNNISTETIEDOT	3
1.1	Yhteenveto	3
2.	TIIVISTELMÄ KAAVAPROESSIN VAIHEISTA.....	4
3.	SUUNNITTELUALUEEN LÄHTÖKOHDAT	5
3.1	Alueen yleiskuvaus.....	5
3.2	Luonnonympäristö	6
3.3	Maisema.....	6
3.4	Rakennettu kulttuuriympäristö ja arkeologinen kulttuuriperintö	6
3.5	Yhdyskuntarakenne ja väestö	6
3.6	Asuminen ja rakentaminen	6
3.7	Maanomistus.....	7
3.8	Palvelut ja työpaikat.....	7
3.9	Liikenne	7
3.10	Kunnallistekniikka	8
4.	SUUNNITTELUTILANNE.....	8
4.1	Valtakunnalliset alueidenkäyttötavoitteet	8
4.2	Maakuntakaavoitus.....	9
4.3	Yleiskaava	9
4.4	Asemakaavoitus	11
5.	ASEMAKAAVASUUNNITTELUN VAIHEET	12
5.1	Osallistuminen ja yhteistyö	12
5.2	Kaavasta saatu palaute	13
5.3	Kaavan tavoitteet.....	13
6.	ASEMAKAAVAN KUVAUS.....	14
6.1	Kaavaehdotus.....	14
7.	Asemakaavan vaikutukset	14
8.	ASEMAKAAVAN TOTEUTUS	15

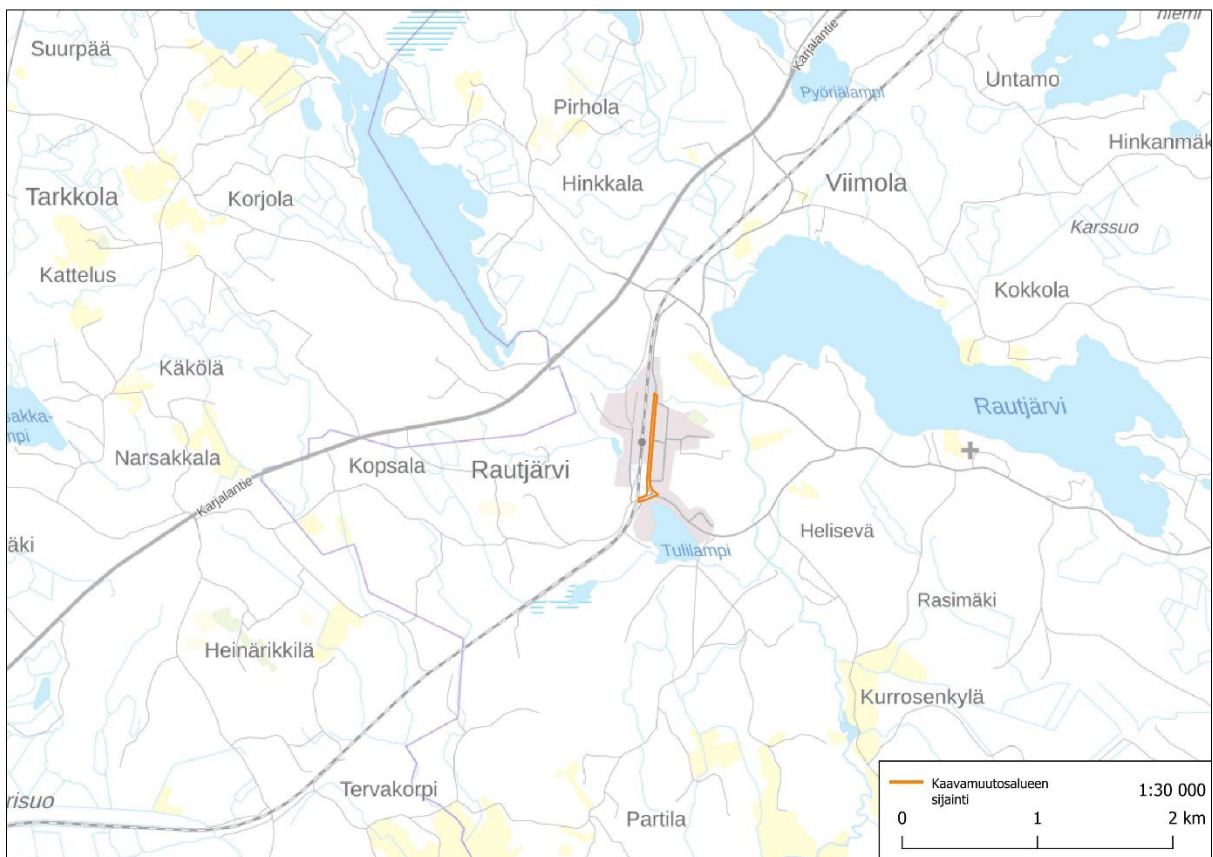
1. PERUS- JA TUNNISTETIEDOT

1.1 Yhteenveto

1.1.1 Vireilletulo

Rautjärven kunnan elinympäristölautakunta päätti 17.12.2025 § 126 asettaa Rautjärven asemakaavan muutosta koskevan osallistumis- ja arviointisuunnitelman julkisesti nähtäville. Osallistumis- ja arviointisuunnitelma (oas) oli julkisesti nähtävillä 8.1.-6.2.2026. Rautjärven asemakaavan muutoksen vireilletulosta on ilmoitettu kuulutuksella kunnan ilmoitustaululla ja kunnan virallisissa ilmoituslehdissä.

1.1.2 Kaava-alueen sijainti



Kuva 1: Kaavamuutosalueen sijainti on osoitettu oranssilla värillä.

1.1.3 Kaavamuutoksen tavoitteet

Asemakaavan muutos kohdistuu voimassa olevien asemakaavojen mukaiseen yleisen tien alueeseen, joka on tarkoitus muuttaa katualueeksi. Asemakaavan muutos tehdään, koska alueella nykyisin sijaitseva maantie ei enää palvele valtion tieverkon tarpeita, vaan toimii taajaman sisäisenä yhteytenä.

Asemakaavan **yleisen tien alue (LT) osoitetaan**, kun kyseessä on maantie, joka kuuluu valtion tieverkkoon maantielain mukaisesti. Tällöin tien omistus, hallinta ja tienpito kuuluvat valtiolle, ja käytännön tienpidon tehtävistä vastaa elinvoimakeskus (entinen ELY-keskus) yhteistyössä väyläviraston kanssa.

Maantie ei kuulu kunnan katuverkkoon, eikä kunnalla ole toimivaltaa tiealueen rakenteisiin tai liikennejärjestelyihin ilman erillistä sopimusta valtion kanssa. Maantiehen kohdistuvat toimenpiteet, kuten uudet tonttiliittymät, liittymien siirrot tai muut tiealueeseen vaikuttavat ratkaisut, edellyttävät maantielain mukaista lupamenettelyä elinvoimakeskuksen kanssa.

Katualue on asemakaavan mukainen kunnallinen väylä, jonka tehtävänä on palvella kaava-alueen liikennettä ja varmistaa sujuvat yhteydet tonttien välillä. Kunta omistaa ja hallinnoi katualueet sekä vastaa niiden rakentamisesta, ylläpidosta ja hoitotoimenpiteistä, mukaan lukien talvikunnossapito ja muu katu ympäristön ylläpito AKL 84 §:n mukaisesti. Tonttiliittymistä päättää kunta, ja menettely on selvästi kevyempi kuin maantielain mukainen lupaprosessi. Kunta vastaa myös katu ympäristön kehittämisestä ja voi suunnitella katualueen liikenteelliset ratkaisut osana omaa katuverkkosuunnittelua, huomioiden jalankulun, pyöräilyn, joukkoliikenteen ja alueen palvelujen toimivuuden.

1.1.4 Kaavan kuvaus ja vaikutukset (tiivistelmä)

Kyseessä on tekniluonteinen asemakaavan muutos, jossa valtion tiealueen kaavamerkintä muutetaan kunnan katualueeksi. Muutos ei vaikuta alueen maankäytön sisältöön, liikenteelliseen asemaan, rakennusoikeuteen eikä fyysiseen ympäristöön, eikä sillä ole alueidenkäyttölain mukaisia merkittäviä yhdyskuntarakenteellisia, liikenteellisiä, ympäristöllisiä tai sosiaalisia vaikutuksia. Muutos ei lisää liikennettä eikä aiheuta uusia melu-, päästö- tai terveysvaikutuksia.

Vaikutukset kohdistuvat ensisijaisesti hallintoon ja talouteen: kadunpito- ja kunnossapitovastuu siirtyvät kunnalle, ja omistusoikeuden siirtyminen edellyttää erillisiä kiinteistönmuodostus- ja hallinnollisia toimenpiteitä. Muutos voi aiheuttaa kunnalle katualueen ylläpitoon ja mahdollisiin perusparannuksiin liittyviä kustannuksia.

2. TIIVISTELMÄ KAAVAPROSESSIN VAIHEISTA

Vaihe	Ajankohta
<p>Kaavoituksen aloitusvaihe:</p> <ul style="list-style-type: none"> - Elinvoimakeskukseen kanssa (ent. ELY-keskus) pidettiin työneuvottelu 8.12.2025. - Rautjärven kunnan elinympäristölautakunta päätti 17.12.2025 § 126 asettaa Rautjärven asemakaavan muutosta koskevan osallistumis- ja arviointisuunnitelman julkisesti nähtäville. Osallistumis- ja arviointisuunnitelma (oas) oli julkisesti nähtävillä 8.1.-6.2.2026. 	2025/2026
<p>Valmisteluvaihe:</p> <ul style="list-style-type: none"> - Laaditaan kaavaluonnos. Asemakaavan muutos koskee vain voimassa olevan asemakaavan mukaista yleisen tien aluetta, joka muutetaan katualueeksi ilman, että voimassa olevaan asemakaavaan tehdään muita muutoksia. - Muutokset ovat luonteeltaan teknisiä, minkä vuoksi valmisteluvaiheen ainestoa (kaavaluonnosta) ei aseteta erikseen nähtäville. 	Alkuvuosi 2026
<p>Kaavaehdotus:</p> <ul style="list-style-type: none"> - Kunta asettaa kaavaehdotuksen virallisesti nähtäville 30 päiväksi ja ilmoittaa siitä osallisille sekä kuuluttaa kunnan 	Kevät 2026

<p>virallisissa ilmoituslehdissä, jolloin osalliset voivat tehdä vielä muistutuksen kaavaehdotuksesta.</p> <ul style="list-style-type: none"> - Kaavaehdotuksesta pyydetään lausunnot viranomaisilta. 	
<p>Hyväksymisvaihe:</p> <ul style="list-style-type: none"> - Kaavaehdotuksesta saadun palautteen käsittely ja kunnan vastineet palautteeseen-> hyväksymisvaiheen aineiston valmistelu. - Kunnanhallitus käsittelee hyväksymistä koskevasta päätöksestä mahdollista valittaa hallinto-oikeuteen. 	2026
<p>Voimaantulo:</p> <ul style="list-style-type: none"> - Kuulutus kaavan voimaantulosta. - Kaavan hyväksymistä koskeva päätös (kunnanvaltuuston pöytäkirja) on nähtävillä 30 vrk ajan. Kaavan hyväksymistä koskevaan päätökseen voi hakea muutosta valittamalla Itä-Suomen hallinto-oikeuteen osoitteella Itä-Suomen hallinto-oikeus, PL 1744, 70101 Kuopio. Valitus hallinto-oikeuteen tulee tehdä 30 vuorokauden kuluttua hyväksymispäätöksestä. - Mikäli kaavan hyväksymistä koskevasta päätöksestä ei ole tehty valituksia, saa kaava lainvoiman valitusajan kuluttua. <p><i>Valitusajan kuluttua kaavan hyväksymispäätös saa lainvoiman, jollei päätöksestä ole tehty määräaikana valitusta tai AKL:n 195 §:n mukaista oikaisukehotusta tai valitukset on ratkaistu hallinto-oikeudessa tai korkeimmassa hallinto-oikeudessa. Voimaantulosta kuulutetaan kunnan ilmoitustaululla. Vahvistumisesta kerrotaan myös kunnan www-sivuilla.</i></p>	2026

3. SUUNNITTELUALUEEN LÄHTÖKOHDAT

3.1 Alueen yleiskuvaus

Kaavamuutosalue käsittää noin 800 metriä pitkän tieosuuden Rautjärven asemansseudulla. Suunnittelualueella Rautjärventien varressa sijaitsee erillispientalontteja, jotka on toteutettu voimassa olevan asemakaavan mukaisesti. Rautjärventien varressa on myös kierrätyspiste sekä päivittäistavarakauppa, postin palvelupiste ja ravintola. Tieyhteyden länsipuoli on suunnittelualueen kohdalla pääosin rakentamatonta metsäaluetta, joka rajautuu Karjalan rataan. Suunnittelualueen kohdalla ei ole asemaa, vaan junat pysähtyvät Simpeleen taajamassa. Länsipuolelle on asemakaavassa osoitettu kaksi erillispientalonttia.



Kuva 2: näkymä Rautjärventieltä, jonka varressa sijaitsee kierrätyspiste (GoogleMaps, 2025)

3.2 Luonnonympäristö

3.2.1 Yhteenveto alueen luontoarvoista

Maantien ympäristö on luonteeltaan tavanomaista rakennettua katu ympäristöä, jonka varrella esiintyy pääosin tavanomaista puustoa, pensasistutuksia sekä nurmialueita. Alue ei muodosta luonnontilaista elinympäristöä, eikä sillä ole tiedossa erityisiä suojelu-, natura- tai muita erityisiä luontoarvoja.

Kaavamuutos ei muuta tien linjausta, leveyttä eikä ympäröivää maankäyttöä. Kyseessä on hallinnollis-tekniinen muutos, jolla ei ole vaikutusta alueen luonnonympäristöön, kasvillisuuteen tai elinympäristöihin. Näin ollen kaavamuutoksella ei arvioida olevan vaikutuksia alueen luontoarvoihin.

3.3 Maisema

Alueella ei ole tunnistettavia maisemallisesti arvokkaita kokonaisuuksia tai erityisiä maisemanähtävyyksiä. Kaavamuutos ei muuta tien linjausta, tilarakennetta eikä katunäkymiä, joten sillä ei ole vaikutuksia maisemaan.

3.4 Rakennettu kulttuuriympäristö ja arkeologinen kulttuuriperintö

Alueella ole tiedossa valtakunnallisesti, maakunnallisesti tai paikallisesti merkittäviä rakennettuja kulttuuriympäristökohteita tai kiinteitä muinaisjäännöksiä. Muutos on luonteeltaan hallinnollinen eikä sisällä maankäytöllisiä tai fyysisiä toimenpiteitä, joten sillä ei ole vaikutuksia rakennettuun kulttuuriympäristöön tai arkeologiseen kulttuuriperintöön.

3.5 Yhdyskuntarakenne ja väestö

Rautjärventie toimii alueen keskeisenä kokoojakatuna osana olemassa olevaa yhdyskuntarakennetta. Kaavamuutos ei muuta alueen toiminnallista asemaa, liikenteellistä roolia tai maankäytön sisältöä, eikä sillä ole vaikutuksia väestöön, väestörakenteeseen tai yhdyskuntarakenteen kehitykseen.

3.6 Asuminen ja rakentaminen

Kaavamuutos ei muuta alueen rakennusoikeutta, käyttötarkoitusta eikä rakentamisen mahdollisuuksia. Muutos ei siten vaikuta asumiseen, asuinympäristön laatuun tai rakentamisen edellytyksiin.

3.7 Maanomistus

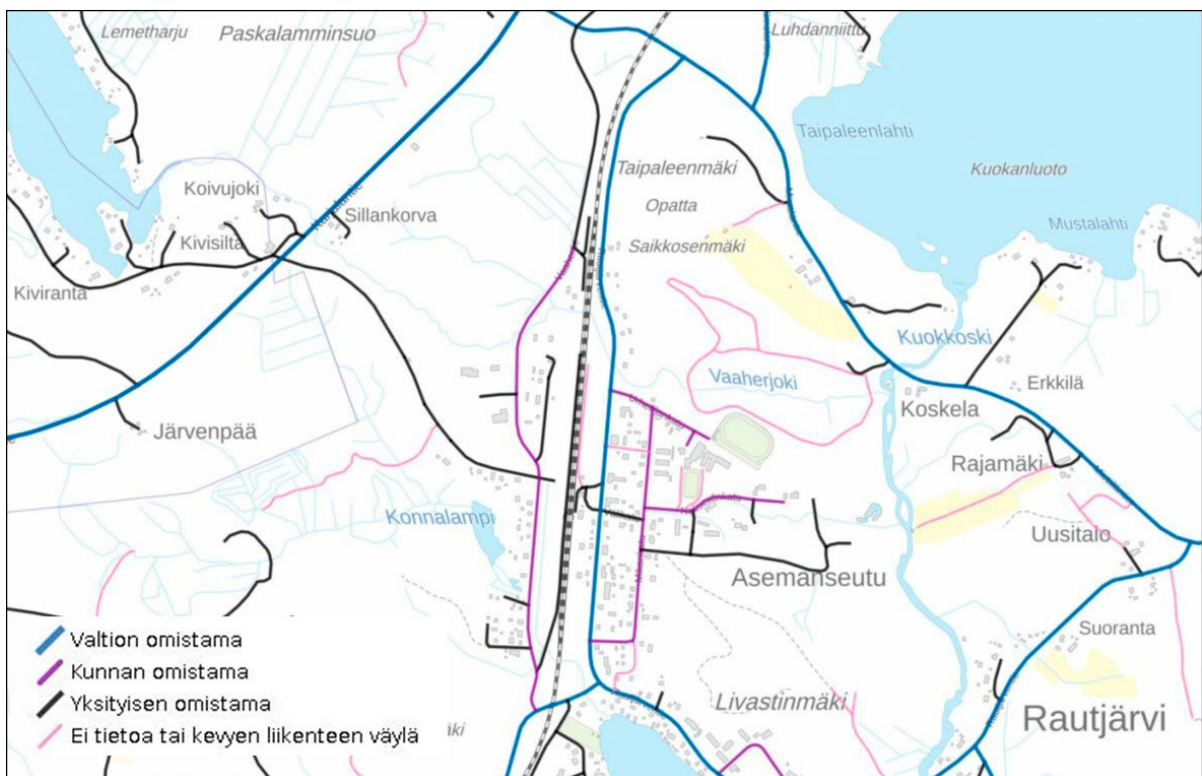
Kaavamuutos koskee valtion tiealuetta, joka muutetaan kunnan katualueeksi. Kadunpito- ja kunnossapitovastuu siirtyvät kunnalle, ja omistusoikeuden siirtyminen edellyttää erillisiä kiinteistönmuodostustoimenpiteitä. Pääosa kaava-alueeseen rajautuvista kiinteistöistä on yksityisessä omistuksessa. Muutoksella ei ole vaikutuksia näiden kiinteistöjen omistussuhteisiin.

3.8 Palvelut ja työpaikat

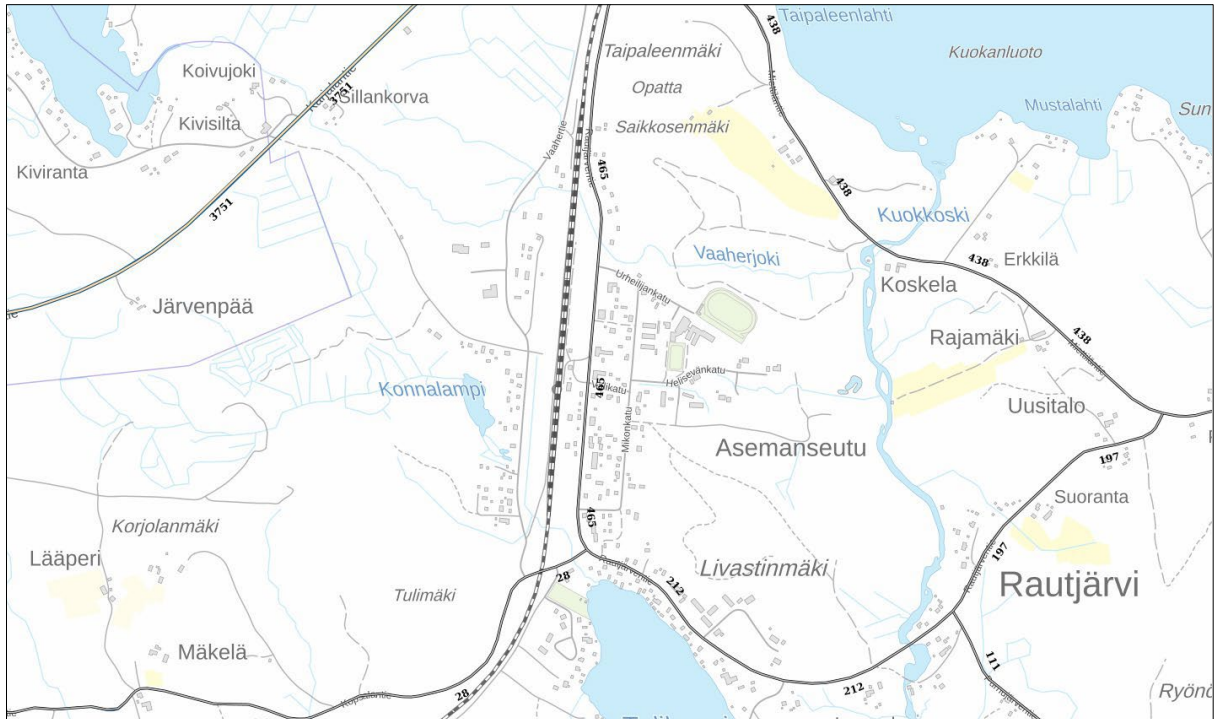
Kaavamuutos ei muuta alueen palveluverkkoa, elinkeinotoiminnan edellytyksiä eikä työpaikkojen sijoittumista. Muutoksella ei siten ole vaikutuksia palveluihin tai työpaikkoihin.

3.9 Liikenne

Alueen liikennemäärät ovat Digiroadin liikennemäärätietojen mukaan Rautjärventiellä (14900) keskimääräinen vuorokausiliikenne on n. 465 ajoneuvoa / vrk (laskentavuosi 2020). Raskaan liikenteen osuus tästä on n. 20 ajoneuvoa. Alueella on 40 km / h nopeusrajoitus.



Kuva 3: Hallinnollinen luokka © Digiroad 2025.



Kuva 4: Liikennemääräkartta © Digiroad 2025.

3.9.1 Kevyt liikenne ja joukkoliikenne

Rautjärventien varressa ei ole kevyen liikenteen väylää. Alueella ei ole vakiintunutta linja-autoliikennettä. Rautjärvellä järjestetään asiointiliikennettä tilausperusteisesti tietyille reiteille.

3.10 Kunnallistekniikka

Katualueella sijaitsee olemassa olevaa kunnallistekniikkaa, kuten vesi- ja viemärijohtoja sekä muita maanalaisia kaapeleita (mm. sähkö- ja tietoliikenneverkkoja). Kaavamuuos ei muuta verkostojen sijaintia, kapasiteettia tai käyttöä, eikä edellytä niiden siirtämistä tai uusimista.

4. SUUNNITTELUTILANNE

4.1 Valtakunnalliset alueidenkäyttötavoitteet

Valtakunnalliset alueidenkäyttötavoitteet (VAT) on otettava huomioon ja niiden toteuttamista on edistettävä maakunnan suunnittelussa, kuntien kaavoituksessa ja valtion viranomaisten toiminnassa. Uudet valtioneuvoston hyväksymät valtakunnalliset alueidenkäyttötavoitteet astuivat voimaan 1.4.2018.

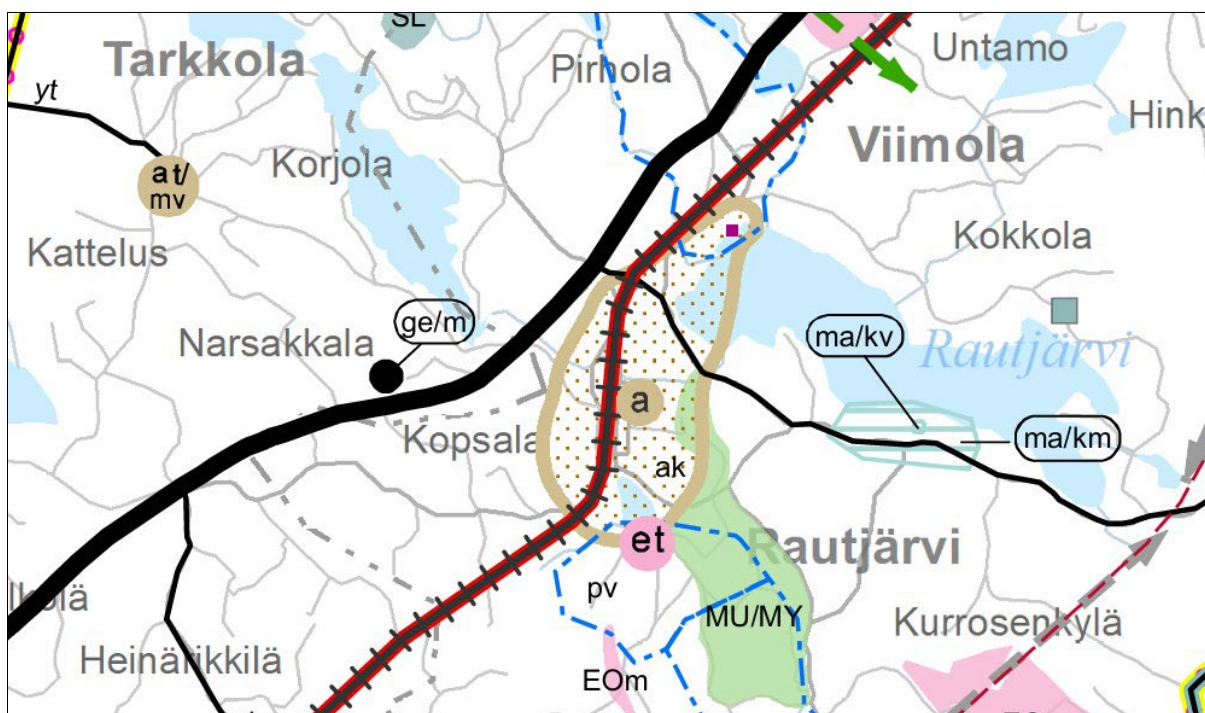
Valtakunnalliset alueidenkäyttötavoitteet käsittelevät seuraavia kokonaisuuksia:

- Toimivat yhdyskunnat ja kestävä liikkuminen
- Tehokas liikennejärjestelmä
- Terveellinen ja turvallinen elinympäristö
- Elinvoimainen luonto- ja kulttuuriympäristö sekä luonnonvarat
- Uusiutumiskykyinen energiahuolto

4.2 Maakuntakaavoitus

Etelä-Karjalan maakuntakaava

Alueella on voimassa Etelä-karjalan maakuntakaava, jonka ympäristöministeriö on vahvistanut 21.12.2011. Maakuntakaavassa Rautjärventien ympäristö on osoitettu taajamatoimintojen alueeksi (a) sekä aluekeskuksen kehittämisvyöhykkeeksi (ak). Karjalan rata on merkitty merkittävästi kehitettäväksi pääradaksi. Rautjärventie liittyy pohjoisessa Miettiläntiehen (3991), joka on merkitty maakuntakaavassa yhdystieksi.

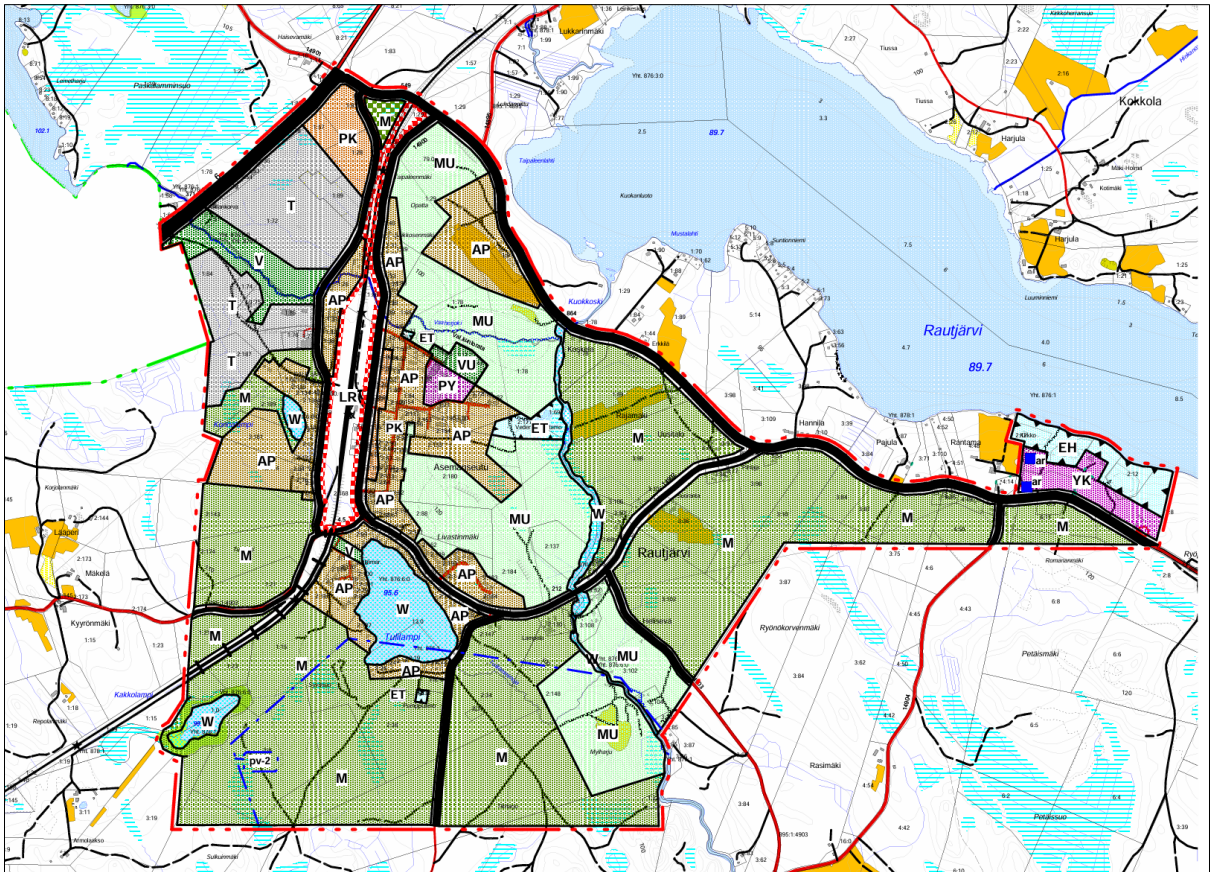


Kuva 5: Ote Etelä-Karjalan maakuntakaavasta.

4.3 Yleiskaava

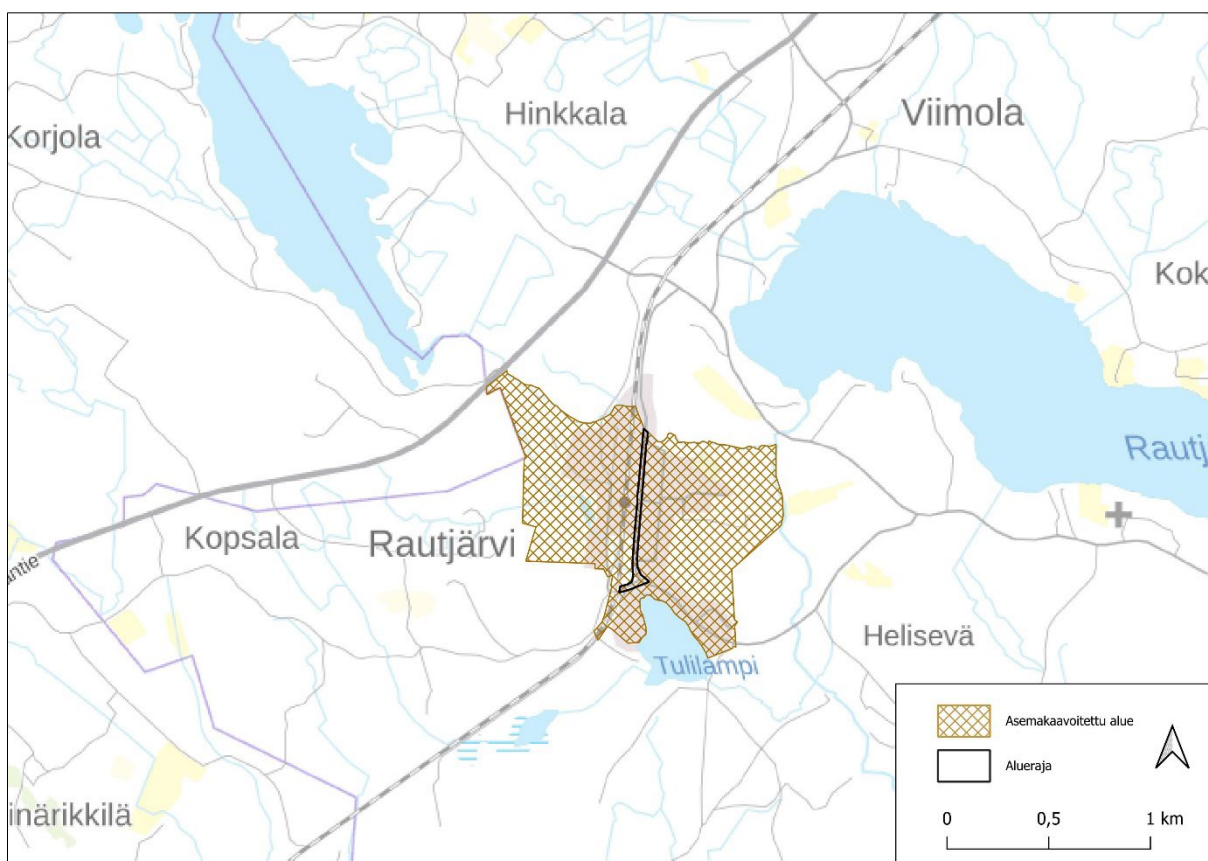
Asemanseudun osayleiskaava

Alueella on voimassa asemanseudun osayleiskaava (2004), jossa Rautjärventie on osoitettu yhdystieksi. Suunnittelualan itäpuolelle on osoitettu pientalovaltainen asuntoalue (AP) sekä yksityisten palvelujen ja hallinnon alue (PK). Länsipuolella Karjalan radan ympäristö on merkitty osayleiskaavassa rautatieliikenteen alueeksi (LR).



Kuva 6: Ote asemaseudun yleiskaavasta.

4.4 Asemakaavoitus



Kuva 7: Rautjärven asemakaavoitetut alueet 2024. © Maanmittauslaitos 2026, Liiteri ympäristö 2026.

Alue sijoittuu voimassa olevaan asemansseudun asemakaavaan (2004). Rautjärventie on osoitettu asemakaavassa yleisen tien alueeksi vierialueineen (LT). Suunnittelualue rajautuu länsipuolella rautatiealueeseen (LR) sekä kahteen erillispientalontonttiin (AO). Itäpuolelle on osoitettu asemakaavassa AL-, AO- ja AP- korttelialueita.



Kuva 8: Ote asemanseudun asemakaavasta.

4.4.1 Rakennusjärjestys

Rautjärven kunnanvaltuusto on hyväksynyt kokouksessaan 26.5.2025 § 26 Rautjärven kunnan rakennusjärjestyksen

5. ASEMAKAAVASUUNNITTELUN VAIHEET

5.1 Osallistuminen ja yhteistyö

Osallistumis- ja vuorovaikutusmenettelystä sekä kaavoituksen vaiheista on esitetty tarkemmin osallistumis- ja arviointisuunnitelmassa (OAS), joka on kaavaselostuksen liitteenä. OAS asetetaan nähtäville kunnan verkkosivuille ja siitä kuulutetaan kunnan virallisissa ilmoituslehdissä.

Koska muutokset ovat luonteeltaan teknisiä, ei valmisteluvaiheen aineistoa aseteta erikseen nähtäville.

Kunta asettaa kaavaehdotuksen julkisesti nähtäville 30 päivän ajaksi. Nähtävilläolosta kuulutetaan kunnan virallisissa ilmoituslehdissä ja siitä ilmoitetaan osallisille. Nähtävilläolon aikana osallisilla on mahdollisuus tehdä muistutus kaavaehdotuksesta.

5.2 Kaavasta saatu palaute

5.2.1 Palaute osallistumis- ja arviointisuunnitelmasta

Imatran seudun ympäristölautakunta

Esitetyllä teknisluonteisella kaavamerkintämuutoksella valtion tiestä kunnan katualueeksi ei etukäteen arvioiden aiheudu merkittäviä huomioon otettavia terveys- tai ympäristövaikutuksia. Mikäli mahdollista, tämän kaavasunnittelun yhteydessä olisi kuitenkin hyvä arvioida Rautjärventien ja läheisen rautatien liikenteen vaikutukset kaavamuuosalueella ympäröivän asuinalueen melutasoihin.

Lupa- ja valvontavirasto

Lupa- ja valvontavirastolla ei käytettävissä olevilla tiedoilla ole huomautettavaa valmisteluaineistosta. Lupa- valvontavirasto ei näe tarpeelliseksi järjestää hankkeessa aloitusvaiheen viranomaisneuvottelua. Liikennejärjestelmän ja maanteiden osalta lausunnonantaja on Kaakkois-Suomen Elinvoimakeskus.

Kaakkois-Suomen elinvoimakeskus

Kaakkois-Suomen elinvoimakeskuksen liikenneosasto kiittää kaavayhteistyön edistymisestä Rautjärven kunnan viranomaisia. Maantiealue siirtyy kaduksi, kun kadunpito päätös on lainvoimainen. Liikenneosastolla ei ole huomautettavaa asemakaavamuutoksesta tässä vaiheessa kaavaprosessia.

5.3 Kaavan tavoitteet

5.3.1 Alueidenkäyttölain sisältövaatimukset

Asemakaava on laadittava siten, että luodaan edellytykset terveelliselle, turvalliselle ja viihtyisälle elinympäristölle, palvelujen alueelliselle saatavuudelle ja liikenteen järjestämiselle. Rakennettua ympäristöä ja luonnonympäristöä tulee vaalia eikä niihin liittyviä erityisiä arvoja saa hävittää. Kaavoitettavalla alueella tai sen lähiympäristössä on oltava riittävästi puistoja tai muita lähivirkistykseen soveltuvia alueita.

Asemakaavalla ei saa aiheuttaa kenenkään elinympäristön laadun sellaista merkityksellistä heikkenemistä, joka ei ole perusteltua asemakaavan tarkoitus huomioon ottaen. Asemakaavalla ei myöskään saa asettaa maanomistajalle tai muulle oikeuden haltijalle sellaista kohtuutonta rajoitusta tai aiheuttaa sellaista kohtuutonta haittaa, joka kaavalle asetettavia tavoitteita tai vaatimuksia syrjäyttämättä voidaan välttää.

5.3.2 Kunnan asettamat tavoitteet

Asemakaavamuutoksen tavoite on muuttaa valtion omistama maantie kunnalliseksi katualueeksi, jotta tie vastaisi paremmin taajaman sisäisiä liikennetarpeita ja jotta kunta voisi hallita, kehittää ja järjestää alueen liikennettä joustavammin ja tarkoituksenmukaisemmin.

6. ASEMAKAAVAN KUVAUS

6.1 Kaavaehdotus

Kaavamuutos koskee asemanseudun asemakaavaa (2004). Rautjärventie on osoitettu asemakaavassa yleisen tien alueeksi vierialueineen (LT). Suunnittelualue rajautuu länsipuolella rautatiealueeseen (LR) sekä kahteen erillispientalotonttiin (AO). Itäpuolelle on osoitettu asemakaavassa AL-, AO- ja AP- korttelialueita.

Kaavamuutos on rajattu koskemaan pelkästään voimassa olevan asemakaavan mukaista yleisen tien aluetta (LT).

Asemakaavan muutoksessa valtion omistama maantie muutetaan kunnalliseksi katualueeksi. Muutos on hallinnollis-tekninen ja mahdollistaa liikenteen hallinnan ja kehittämisen taajaman tarpeiden mukaisesti.

Kaavamuutos ei muuta tien linjausta, leveyttä, rakennusoikeutta, käyttötarkoituksia eikä ympäröivää maankäyttöä. Kevyen liikenteen väylät, joukkoliikenne sekä olemassa oleva kunnallistekniikka säilyvät ennallaan.

7. Asemakaavan vaikutukset

Alueidenkäyttölaki säätelee kaavan vaikutusten selvittämistä. Jotta kaavan vaikutuksia voitaisiin arvioida, tulee kaavan perustua riittäviin tutkimuksiin ja selvityksiin. Kaavaa laadittaessa on tarpeellisessa määrin selvitettävä suunnitelman ja tarkasteltavien vaihtoehtojen toteuttamisen ympäristövaikutukset, mukaan lukien yhdyskuntataloudelliset, sosiaaliset, kulttuuriset ja muut vaikutukset. Selvitykset on tehtävä koko siltä alueelta, jolla kaavalla voidaan arvioida olevan olennaisia vaikutuksia. Selvitysten on annettava riittävät tiedot, jotta voidaan arvioida suunnitelman toteuttamisen merkittävät välittömät ja välilliset vaikutukset.

Kaavamuutoksen luonne

Kyseessä on yksinomaan valtion tiealuetta koskeva tekniluonteinen asemakaavan muutos, jossa kaavamerkintä muutetaan valtion tiealueesta kunnan katualueeksi. Muutoksella ei muuteta alueen maankäytön sisältöä, liikenteellistä asemaa, rakennusoikeutta eikä alueen fyysistä ympäristöä, vaan kyse on hallinnollis-teknisestä kaavamerkinnän tarkistamisesta vastaamaan toteutunutta tai tavoiteltua hallinnollista tilannetta.

Vaikutukset yhdyskuntarakenteeseen ja liikenteeseen

Muutoksella ei ole sellaisia yhdyskuntarakenteellisia, liikenteellisiä, ympäristöllisiä tai sosiaalisia vaikutuksia, joita olisi tarpeen arvioida alueidenkäyttölain mukaisesti. Kaavamuutos ei muuta alueen asemaa osana liikenneverkkoa eikä vaikuta alueen toiminnalliseen rakenteeseen.

Asuminen ja rakentaminen

Kaavamuutos ei muuta alueen rakennusoikeutta, käyttötarkoitusta eikä rakentamisen mahdollisuuksia. Muutos ei siten vaikuta asumiseen, asuinympäristön laatuun tai rakentamisen edellytyksiin.

Luonnonympäristö

Rautjärventie toimii alueen keskeisenä kokoojakatuna. Tieympäristö on luonteeltaan tavanomaista rakennettua katu ympäristöä, jonka varrella esiintyy pääosin tavanomaista puustoa, pensasistutuksia sekä nurmialueita. Alue ei muodosta luonnontilaista elinympäristöä, eikä sillä ole tiedossa erityisiä suojelu-, Natura- tai muita erityisiä luontoarvoja.

Kaavamuutos ei muuta tien linjausta, leveyttä eikä ympäröivää maankäyttöä. Kyseessä on hallinnollis-tekninen muutos, jolla ei ole vaikutusta alueen luonnonympäristöön, kasvillisuuteen tai elinympäristöihin. Näin ollen kaavamuutoksella ei arvioida olevan vaikutuksia alueen luontoarvoihin.

Kulttuuriympäristö

Kaava-alue sijoittuu olemassa olevaan maantieympäristöön, eikä alueella ole tiedossa valtakunnallisesti, maakunnallisesti tai paikallisesti merkittäviä rakennettuja kulttuuriympäristökohteita tai kiinteitä muinaisjäännöksiä. Muutos on luonteeltaan hallinnollinen eikä sisällä maankäytöllisiä tai fyysisiä toimenpiteitä, joten sillä ei ole vaikutuksia rakennettuun kulttuuriympäristöön tai arkeologiseen kulttuuriperintöön.

Ympäristö- ja terveysvaikutukset

Teknisluonteisesta kaavamerkinnän muutoksesta valtion tiealueesta kunnan katualueeksi ei aiheudu merkittäviä tai muutoin huomioon otettavia terveys- tai ympäristövaikutuksia. Muutos ei lisää liikennemääriä, muuta liikenteen laatua eikä synnytä uusia melu-, päästö- tai muita ympäristövaikutuksia.

Hallinnolliset ja taloudelliset vaikutukset

Asemakaavan muutoksessa valtion tiealue muutetaan kaduksi, jolloin kadunpito- ja kunnossapitovastuu siirtyy kunnalle. Omistusoikeuden siirtyminen edellyttää erillisiä kiinteistönmuodostukseen ja tiealueen lakkauttamiseen liittyviä toimenpiteitä. Muutos voi lisätä kunnan maaomaisuutta ja aiheuttaa kunnalle katualueen ylläpitoon, hoitoon sekä mahdollisiin perusparannuksiin liittyviä kustannuksia.

8. ASEMAKAAVAN TOTEUTUS

Kun asemakaavan muutos on saanut lainvoiman, maantie poistetaan valtion tieverkosta ja kadunpito- sekä kunnossapitovastuu siirtyvät kunnalle. Muutos edellyttää kaavamuutoksen lisäksi maantielain mukaisia päätöksiä ja tarvittaessa kiinteistönmuodostustoimenpiteitä. Fyysisesti tie ei muutu, vaan kyse on ensisijaisesti hallinnollisesta ja vastuisiin liittyvästä muutoksesta.