

Dokumentin sisältö

- 1 HYVINVOINTISUUNNITELMA 2022 - 2025 (OSA II)
- 2 Rautjärven kunnan toimintaympäristö hyvinvoinnin ja terveyden edistämässä
- 3 HYTE-kerroin ja TEA-viisari
- 4 Hyvinvoinnin edistämisen erillisohjelmat ja -suunnitelmat

1 HYVINVOINTISUUNNITELMA 2022 - 2025 (OSA II)

YHTEENVETO HYVINVOINNIN JA TERVEYDEN EDISTÄMISEN TARPEESTA VUOSILLE 2022 - 2025

Valittujen indikaattorien perusteella (OSA I) voidaan sanoa, että mielenterveys- tai käyttäytymishäiriöperusteiset sairastumiset ja eläkkeelle jäämiset näyttävät merkittäväällä tavalla. Mielenterveyteen liittyvien ongelmien määrä on lisääntynyt kaikissa ikäryhmissä. Tästä johtuen kunnan hyte-työssä tulee ehdottomasti panostaa kuntalaisten, kaikissa ikäryhmissä, mielen hyvinvoinnin ja terveyden edistämiseen ja tukemiseen monin eri keinoin.

Työllisyystilanne ja työttömien, varsinkin pitkäaikaistyöttömien määrä on lisääntynyt viimeisen kahden vuoden aikana. Työllistyminen ja mahdollisuus osallistua yhteiskuntaan työpanoksensa kautta on merkityksellinen tekijä jokaisen hyvinvoinnille ja terveydelle. Kuntalaisten työllistymisellä on myös merkittävä vaikutus taloudellisesti sekä elinkeinopoliittisesti.

Terveelliset elintavat on myös nostettu tärkeäksi teemaksi hyvinvoinnin ja terveyden edistämässä vuosina 2022 - 2025. Nuorten ruokailutottumusten heikentyminen, liikkumisen väheneminen, ylipainon lisääntyminen kaikissa ikäryhmissä, alkoholin ja muiden päihteiden käytön lisääntyminen ovat mm. asioita, joihin kunnan tulee kohdistaa hyte-työn resursseja.

Eksoten hyvinvointisuunnitelma 2021 - 2025

Kunnan laajassa hyvinvointisuunnitelmassa on kuntastrategian lisäksi huomioitu Eksoten alueellinen laaja-hyvinvointisuunnitelma vuosille 2021 - 2025. Alueellisesti hyvinvoinnin ja terveyden edistämisen painopistealueiksi on valittu kyseiselle valtuustokaudelle 1. terveelliset elintavat 2. mielen hyvinvointi sekä 3 . työllisyys. Nämä painopistealueet - soveltuvat erittäin hyvin myös Rautjärven kunnan painopistealueiksi hyvinvoinnin ja terveyden edistämässä kun huomioidaan kuntastrategiset tavoitteet ja toimenpiteet sekä kuntalaisten hyvinvoinnin ja terveyden tilanne em. indikaattoreilla tarkasteltuna.

RAUTJÄRVEN KUNNAN KUNTASTRATEGIA

Kuntastrategia on kuntalain mukaan laadittava vähintään kerran valtuustokaudessa, jossa valtuusto päättää kunnan toiminnan ja talouden pitkän aikavälin tavoitteista. Talousarvio ja -suunnitelma on laadittava siten, ne toteuttavat kuntastrategiaa. Rautjärven kunnanvaltuusto hyväksyi kuntastrategian 22.2.2021 § 3, ja kunnanhallitus hyväksyi päätökset strategiaan 18.10.2021 § 199.

Rautjärven kuntastrategian teema vuosille 2021-2025 on Rautjärvi - padot murtava koti- ja kutupaikka. Kuntastrategia ja sen myötä kunnan toiminta pohjautuu seuraaviin arvoihin:

- Avoimuus; kannustetaan uusiin avauksiin; päätöksenteko osallistavaa
- Yhteisöllisyys; tehdään asioita yhdessä kuntalaisten hyväksi
- Vastuullisuus; toimitaan ihmistä ja luontoa kunnioittaen

Kunnan strategiset tavoitteet ovat:

- Tasapainoinen kuntatalous
- Perheystävällinen hyvän elämän Rautjärvi
- Laadukas oppimisympäristö ja monipuoliset kouluttautumismahdollisuudet
- Kulku- ja etätyöyhteydet tukevat kestävästä kehitystä ja palvelujen saavutettavuutta
- Rautjärvi on vetovoimainen luonto- ja retkeilymatkailukohde

Strategiset toimenpiteet, jotka linkittyvät hyvinvoinnin ja terveyden edistämisen pääteemoihin:

- Työllisyys- ja yrittäjyysohjelman laadinta ja toimeenpano
- Varhaiskasvatuksen ja perusopetuksen järjestäminen ja harrastusmahdollisuuksien tukeminen perheiden arkea tukevalla tavalla
- Kuntalaisten osallistamisen aktivointi ja järjestötyön tukeminen
- Lukio-opetuksen ja työvaltaisen oppimisen järjestäminen

Hyvinvointisuunnitelma pohjautuu kuntastrategiaan ja siinä käsitellään erityisesti kuntalaisten hyvinvointia edistäviä tavoitteita ja kunnan vastuulla olevia toimenpiteitä maakunnallisen hyvinvointisuunnitelman painopistealueilla.

Kuntastrategian toimenpiteillä tavoitellaan elinvoimaista ja perheystävällistä Rautjärveä, jossa työvoimaa riittää, lukio on elinvoimainen, yritystoiminta uudistuu, tietoliikenneverkot tukevat etätöitä, juna kulkee ja monikuntaisuus osataan hyödyntää. Vuonna 2030 Rautjärvellä on muuttovoittoa, aktiivinen järjestötoiminta tukee kuntalaisten hyvinvointia, yrittäjällimapiiri kannustaa yrityksiä kehittymään ja yrittäjyys hyödyntää myös kansainvälisiä markkinoita.

Rautjärven kunnan uhkat ja mahdollisuudet

Rautjärven kunnan väkiluku laskee edelleen ja kunta kärsii muuttotappiosta. Ennusteen mukaan työvoima pienenee jopa 33 % ja eläkeläisiä olisi vuonna 2030 jo 47 % väestöstä. Lasten määrä vähenee; peruskouluikäisiä olisi enää 143 ja alle 6-vuotiaita 86. Jotta tulevaisuuden suunta voidaan kääntää positiiviseksi ja Rautjärvi pysyy elinvoimaisena asuinkuntana, tulisi tulevina vuosina saada muuttovoittoa työikäisistä ja lapsiperheistä. Joulukuussa 2021 Rautjärven työvoiman määrä oli 1206 henkilöä. Rautjärven vision 2030 tavoitteena on, että työvoiman määrä olisi tuolloin 1273.

Rautjärven kuntastrategiaprosessissa on tunnistettu kunnan tulevaisuudenuhkina mm. palvelujen saatavuuden sekä kulkuyhteyksien heikkeneminen, osallistumishalukkuuden aleneminen ja kuntatalouden huonot näkymät. Kunnan heikkouksina nähdään mm. tietoliikenneyhteyksien kattamattomuus, kuntalaisten puutteelliset digitaidot, haastavat koulutus- ja opiskelumahdollisuudet, kunnan vetovoimaisuus ja yrittämisen ohuus.

Vahvuuksina Rautjärvellä on viihtyisä ja turvallinen ympäristö asua ja elää, paikkakunnalla on oma peruskoulu ja lukio, kartonkitehdas työllistää satoja henkilöitä ja Hiitolanjoki kiinnostaa monia. Kunnalla on paljon mahdollisuuksia, kun panostetaan lasten ja nuorten hyvinvointiin, järjestöjen tukemiseen, etätömahdollisuuksiin ja luonto- ja retkeilymatkailuun.

Lasten ja nuorten osalta kehityssuunta on monin tavoin huolestuttava. Älylaitteet ovat muuttaneet arkea ja myös lasten ja nuorten vapaa-ajasta suuri osa kuluu sarjojen, elokuvien, pelien ja sosiaalisen median parissa. Sosiaalinen media voi tarjota monille esimerkiksi kaivattua vertaistukea ja uusia ystäviä, mutta älylaitteiden parissa vietetty aika on suoraan pois aktiivisemmista harrasteista.

Monipuolinen ruokavalio ja säännölliset ruokailuajat tukevat kasvavan ihmisen hyvinvointia, mutta tällä hetkellä suuri osa koululaisista ei syö aamupalaa eikä edes päivittäin kouluruokaa. Onkin jatkossa tärkeää löytää ne keinot, joilla lasten ja nuorten ruokasuhdetta voitaisiin tukea ja saada heidät huolehtimaan omasta hyvinvoinnistaan niin ravinnon, unen kuin liikkumisenkin osalta.

Lapsiystävällinen kunta -toimintamalli

Lapsiperheiden kunnassa pysymisen ja uusien perheiden kuntaan muuttamisen edistämiseksi lapsiperheiden palvelujen sekä perhe- ja lapsiyställisen toimintakulttuurin luominen ovat kunnan strategisia tavoitteita. Rautjärven kunta selvittää mahdollisuuksia osallistua Unicefin Lapsiystävällinen kunta -toimintamallin käyttöönottoprosessiin. Tavoitteena on ottaa toimintamallin mukaisia toimintatapoja käyttöön tulevan valtuustokauden aikana.

Lapsiystävällisessä kunnassa jokainen lapsi tuntee olevansa arvokas, saa elää turvassa, saa harrastaa, saa äänensä kuuluviin, jokaisella lapsella on kavereita ja turvallinen aikuinen ja jokainen lapsi huomioidaan päätöksenteossa.

Kiintiöpakolaisten vastaanottaminen

Rautjärven kunnan tavoitteena on vastaanottaa kolmena seuraavana vuonna n. 25 kiintiöpakolaista /vuosi. Pakolaisten kotoutumisen onnistumiseksi panostetaan tiiviiseen yhteistyöhön Eksoten maahanmuuttopalvelujen sekä sote-palvelujen, TE-palvelujen sekä yhdistysten kanssa.

Työllisyyden hoito

Yksi Rautjärven kunnan suurimmista haasteista on korkea työttömyysprosentti (syyskuu 2021 12,9%) ja pitkäaikaistyöttömien määrä. Tähän haasteeseen vastataan perustamalla kuntaan oma työllisyysyksikkö. Yksikön työllisyyskoordinaattori tarjoaa neuvontaa työllistymiseen ja kouluttautumiseen liittyvissä asioissa sekä antaa työttömien työnhakijoiden työllistymistä tukevaa valmennusta ja ohjausta. Työllisyyskoordinaattori koordinoi kunnan työllistämisen eri prosesseja, kehittää työllisyystoimintaa ja toimii linkkinä kaikilla hallinnon alueilla työllistämiseen liittyvissä kysymyksissä. Tehtäviin kuuluu lisäksi kunnan kuntouttavan työtoiminnan, työkokeilun ja palkkatukipaikkojen koordinointi.

Työllisyyskoordinaattori toimii yhteistyössä työllisyshoidon eri verkostojen kanssa. Lisäksi työllisyyskoordinaattori vastaa nuorten kesätyöllistämisen järjestämisestä yhteistyössä kunnan eri toimialojen kanssa. Työpajatoimintaa järjestetään kunnan omana toimintana. Koordinaattori toimii aluksi myös kunnan oman kuntouttavan työtoiminnan ryhmäohjaajana sekä erillisissä kuntouttavan työtoiminnan ryhmissä että työpajatyössä joko kiinteissä työpajatoimintaan varatuissa tiloissa tai ns. liikkuvana työpaja eri kohteissa. Jatkossa ohjaajiksi palkataan palkkatuella henkilöitä.

Työllisyyspalvelut ovat siirtymässä kunnille vuonna 2024 ja oman työllisyysyksikön avulla kunnassa olevia työllisyshoitoon tähtäviä prosesseja saadaan aloitettua.

Kuntalaisten kuulemismalli

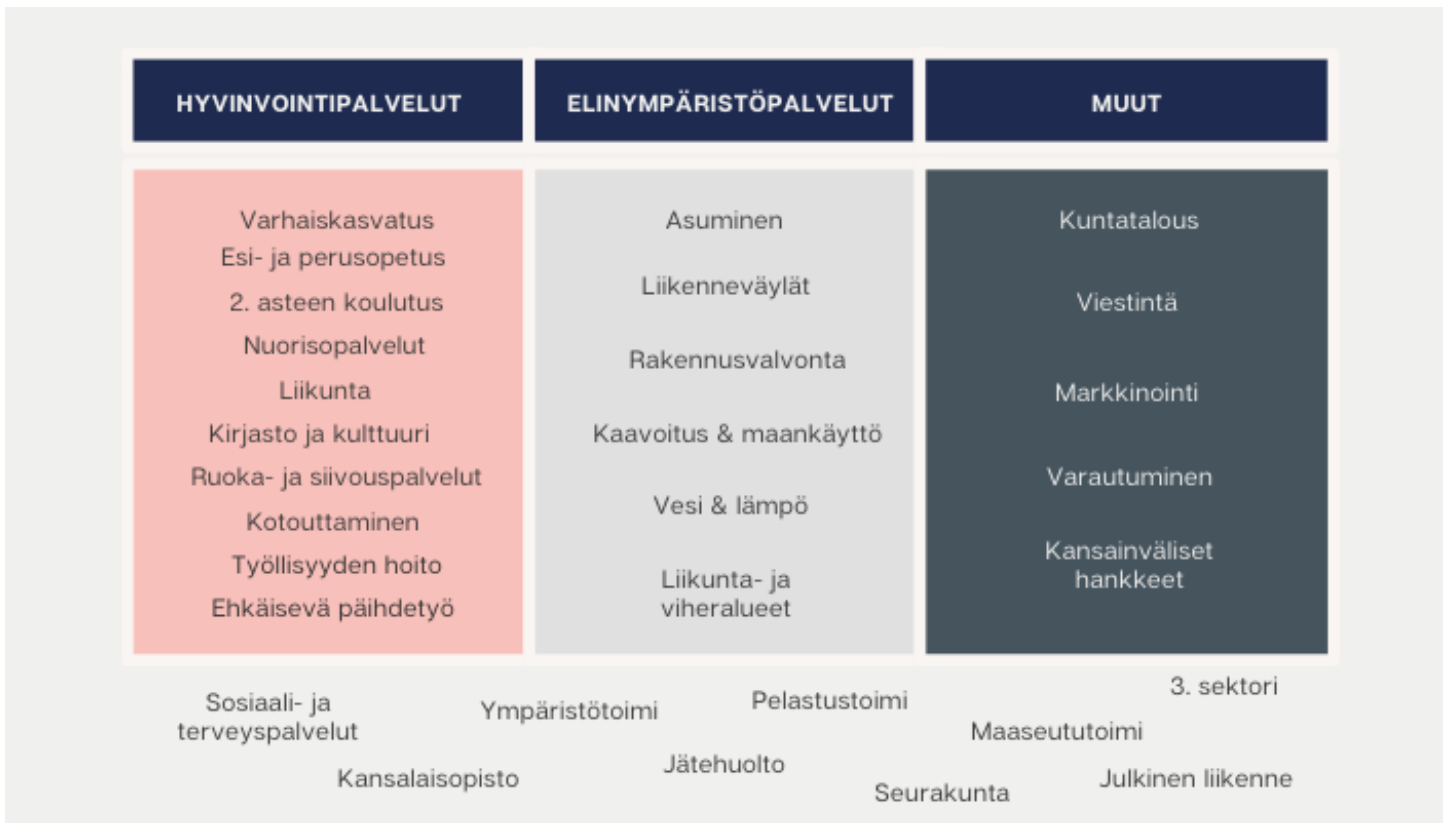
Tulevalla valtuustokaudella tavoitellaan kuntalaisten osallisuuden ja järjestöjen aktiivisuuden lisääntymistä. Uusista toimintatavoista em. tavoitteeseen pääsemiseksi tärkeimpinä ovat kuntalaisten kuulemisen toimintamalli ja säännölliset järjestöfoorumit. Kuntalaisten tarpeita kuullaan monipuolisesti ja heidän mahdollisuuttaan päästä vaikuttamaan itseään koskeviin palveluihin korostetaan. Lisäksi huomioidaan osallisuuden, tasa-arvon ja yhdenvertaisuuden sekä esteettömyyden toteutuminen.

Kohtaamispaikka-toiminta

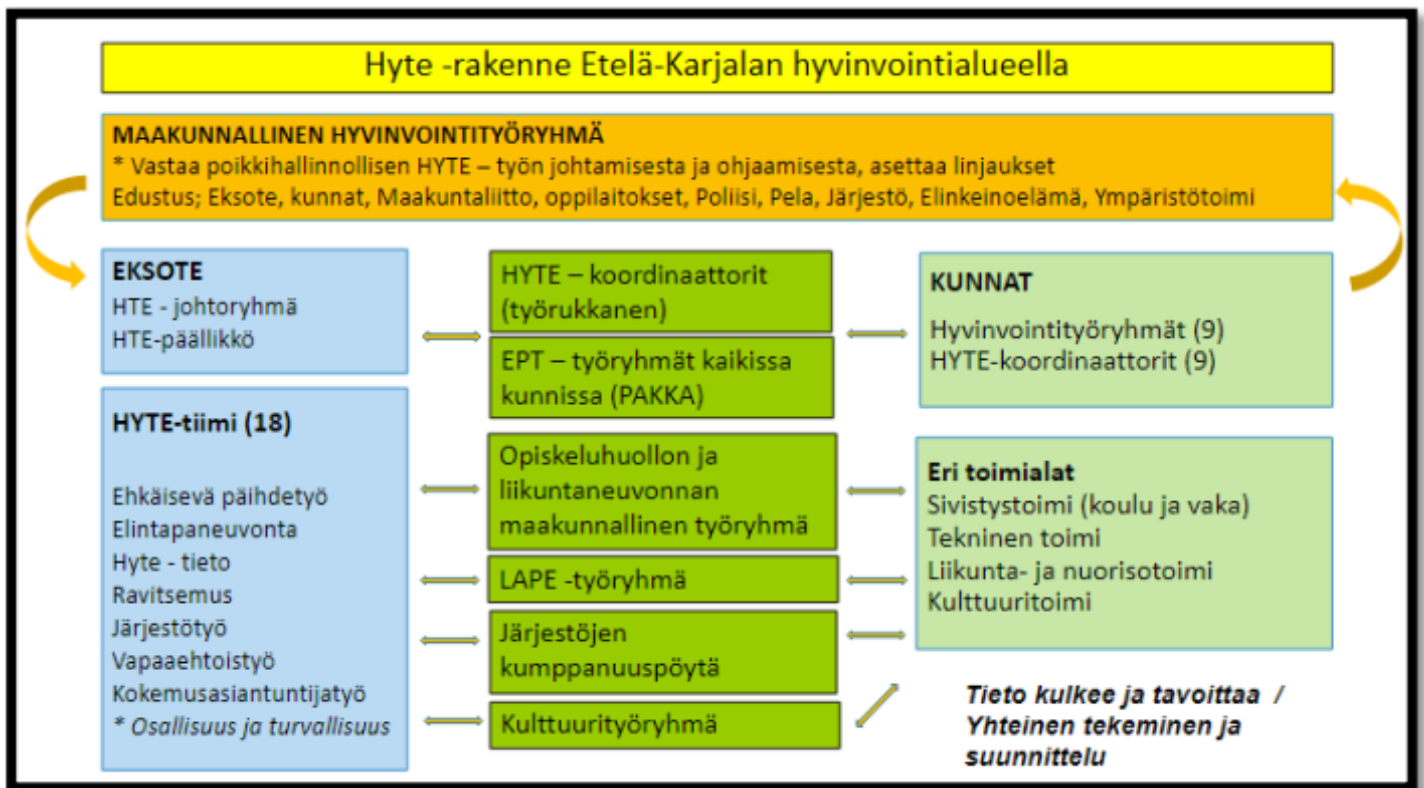
Kuntalaisten syrjäytymisen ja yksinäisyyden ehkäisemiseksi sekä osallisuuden lisäämiseksi käynnistetään kohtaamispaikkatoiminta eli avataan matalan kynnyksen yhteisöllinen tila, johon kuntalaiset voivat tulla tapaamaan toisiaan yhteisen asian äärellä. Kunnan kohtaamispaikalla tulee olemaan merkittävä rooli myös pakolaisten kotoutumista tukevissa toimenpiteissä. Kohtaamispaikassa käynnistyy myös esimerkiksi Etelä-Karjalan Mieli ry:n Yhes-kohtaamispaikkatoiminta, joka pyrkii mielen terveyden tukemiseen. Tilan mahdollisimman laajan aukiolon saavuttamiseksi tarvitaan aktiivista yhteistyötä järjestöjen ja Eksoten kanssa. Kohtaamispaikka on esteetön.

2 Rautjärven kunnan toimintaympäristö hyvinvoinnin ja terveyden edistämässä

Kunnan eri toimialat työskentelevät yhdessä toimialarajat ylittäen huolehtiessaan kuntalaisten hyvinvoinnista. Kunnan tehtävät eivät ole vain erillisiä palveluita kuntalaiselle, vaan ne luovat yhteistyössä asukkaille toimivia arjen ratkaisuja ja sujuvan elämän edellytyksiä. Näin mahdollistetaan erilaisista lähtökohdista tuleville ihmisille samanlaiset mahdollisuudet hyvään elämään.



Hyvinvoinnin ja terveyden edistämisen rakenne ja verkostot Etelä-Karjalassa:



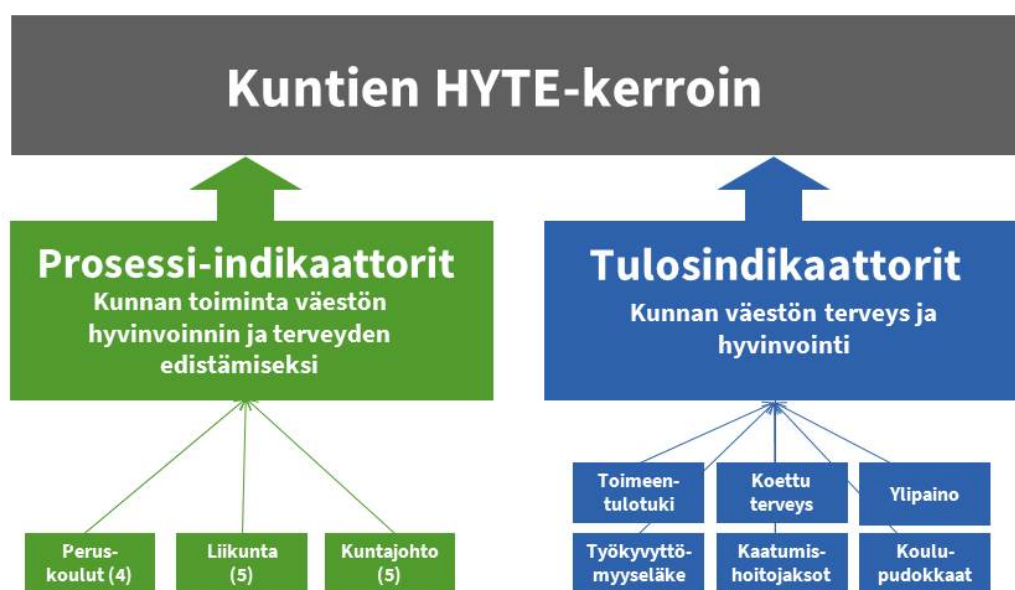
Kuvan lähde: Etelä-Karjalan hyvinvointisuunnitelma vuosille 2021-2025

3 HYTE-kerroin ja TEA-viisari

Kunnille on suunniteltu otettavan käyttöön hyvinvoinnin ja terveyden edistämisen valtionosuuden lisäosa eli HYTE-kerroin. HYTE-kerroin on kannustin, joka tarkoittaa, että kuntien rahoituksen valtionosuuden suuruus määräytyy osaksi niiden tekemän hyvinvoinnin ja terveyden edistämistyön mukaan. Kuntien palkitseminen vaikuttavasta hyvinvoinnin ja terveyden edistämisestä on tärkeää, koska hyvinvoiva väestö on elinvoimaisen kunnan ja hyvinvointialueen edellytys. Lisäksi kannustimella pyritään vähentämään sosiaali- ja terveyspalvelujen tarvetta.

Kannustin on suunniteltu otettavan käyttöön vuoden 2023 alusta, jolloin kunnille jaetaan ensimmäisen kerran uudistuksen jälkeinen valtionosuus. Jo nyt tehtävä työ tulee siis vaikuttamaan rahoitukseen.

Lisäosan suuruus määräytyy kahdenlaisten indikaattorien perusteella: toimintaa kuvaavista prosessi-indikaattoreista ja tuloksia kuvaavista tulosindikaattoreista. Indikaattorien soveltuvuus arvioidaan määräajoin, eivätkä ne tule olemaan aina samoja. (THL 2021)



Kuva: THL 2021.

TEA-viisarilla mitataan toimintaa kuvaavia prosessi-indikaattoreita:

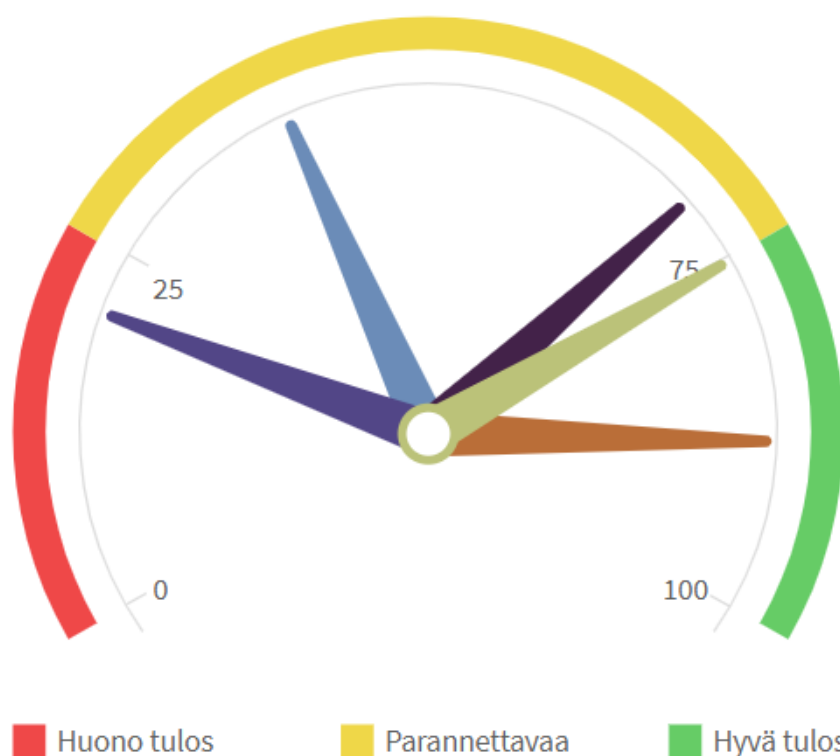
Peruskoulut: 1. Kouluympäristön ja -yhteisön tarkastus. 2. Oppilasmäärällä painotettu keskiarvo kunnan peruskouluista, joissa poissaolojen kokonaismäärä on tiedossa. 3. Oppilasmäärällä painotettu keskiarvo kunnan peruskouluista, joissa on käytössä pitkät liikuntavälitunnit. 4. Oppilasmäärällä painotettu keskiarvo kunnan peruskouluista, joissa noudatetaan kouluruokailusuositusta (2008, 2017) koulubunaan ja välipalojen järjestämisessä.

Liikunta: 1. Lasten ja nuorten liikunta-aktiivisuuden raportointi 2. Seurojen, yhdistysten ja kunnan yhteiskokous 3. Kohdennetut liikumisryhmät lapsille ja nuorille 4. Vaikutusten ennakoarvointi (EVA) 5. Liikunnan edistämisen poikkihallinnollinen työryhmä

Kuntajohto : 1. Kuntalaisten elintapojen raportointi 2. Väestön hyvinvoinnin ja terveyden edistämistä kuvaavat mittarit 3. Hyvinvointi- ja terveystavoitteiden toteutuminen 4. Hyvinvoinnin ja terveyden edistämisen asiantuntijuus 5. Asiakasraadit tai foorumit

TEA-viisari kuvaa terveydenedistämisen aktiivisuutta. Kuntakohtaiset tiedot on saatavilla Terveyden ja hyvinvoinnin laitoksen julkisesta TEA-viisaritietokannasta. Alla Rautjärven kunnan pisteytykset on avattu niistä osa-alueista, joissa on eniten kehitettävää.

Kuntajohto : Rautjärvi 2021



Kuntajohto

- Sitoutuminen
- Johtaminen
- Seuranta ja tarveanalyysi
- Voimavarat
- Osallisuus

Aineisto päivitetty 11.10.2021

	Rautjärvi	Koko maa
Kuntajohto	59	79
Sitoutuminen	40	80
Johtaminen	88	76
Seuranta ja tarveanalyysi	70	87
Voimavarat	75	78
Osallisuus	21	71

Osallisuutta voidaan parantaa seuraavasti:

- Kunnan verkkosivuille lisätään laaja hyvinvointikertomus ja kuvaus kuntalaisten osallistumis- ja vaikuttamiskeinoista
- Palveluiden suunnittelussa osallistetaan kuntalaisia enemmän:
 - hyödynnetään kokemusasiantuntijoita
 - tarjotaan kuntalaisille mahdollisuus vaikuttaa päätösten valmisteluun verkossa
 - tarjotaan kuntalaisille mahdollisuus osallistua kunnan talouden suunnitteluun tai hankintojen valmisteluun, seurantaan tai arviointiin
 - tarjotaan kuntalaisille mahdollisuus osallistua palveluidensa ideointiin, suunnitteluun, testaamiseen sekä toteutukseen yhteistyössä kunnan toimijoiden kanssa (yhteiskehittämisen periaate)

Kuntalaisten kuulemismallin käyttöönotto parantaa kuntalaisten vaikuttamismahdollisuuksia ja niistä tiedottamista päätöksentekoprosessin eri vaiheissa.

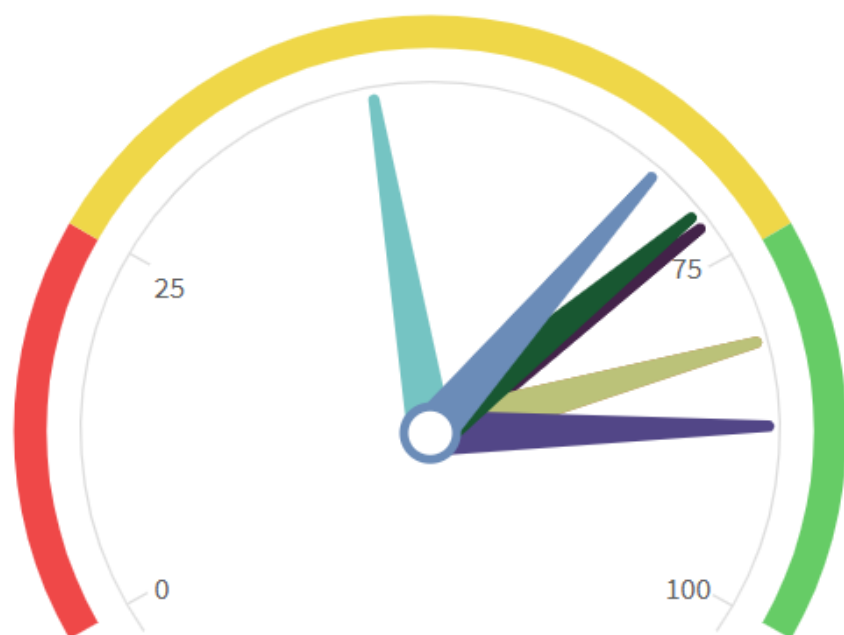
Sitoutumisen osalta tulee kiinnittää huomiota seuraaviin:

- tarkastuskertomuksessa tulee arvioida hyvinvointi- ja terveystavoitteiden toteutumista

- talous- ja toimintasuunnitelmaan tulee määritellä kunnan omat mittarit tai tunnusluvut, joilla seurataan väestön hyvinvoinnin ja terveyden edistämisen tavoitteiden toteutumista sekä kirjata toimenpiteitä sosioekonomisten hyvinvointi- ja terveystarpeiden kaventamiseksi
- ikäryhmittäiset tavoitteet terveellisten ravitsemustottumusten osalta (lapset ja nuoret, ikääntyneet)
- toiminnallisen tasa-arvo- ja yhdenvertaisuussuunnitelman laatiminen
- turvallisuussuunnitelmat tulee käsitellä johtoryhmässä, lautakunnassa, hallituksessa ja hyvinvointiryhmässä

Turvallisuussuunnitelma tullaan liittämään osaksi kunnan strategista suunnittelua.

Perusopetus : Rautjärvi 2019



■ Huono tulos

■ Parannettavaa

■ Hyvä tulos

Perusopetus

- Sitoutuminen
- Johtaminen
- Seuranta ja tarveanalyysi
- Voimavarat
- Yhteiset käytännöt
- Osallisuus
- Muut ydintoiminnat

Aineisto päivitetty 11.10.2021

	Rautjärvi	Koko maa
Perusopetus	72	66
Sitoutuminen	67	60
Johtaminen	81	68
Seuranta ja tarveanalyysi	72	68
Voimavarat	81	57
Yhteiset käytännöt	87	82
Osallisuus	71	65
Muut ydintoiminnat	46	62

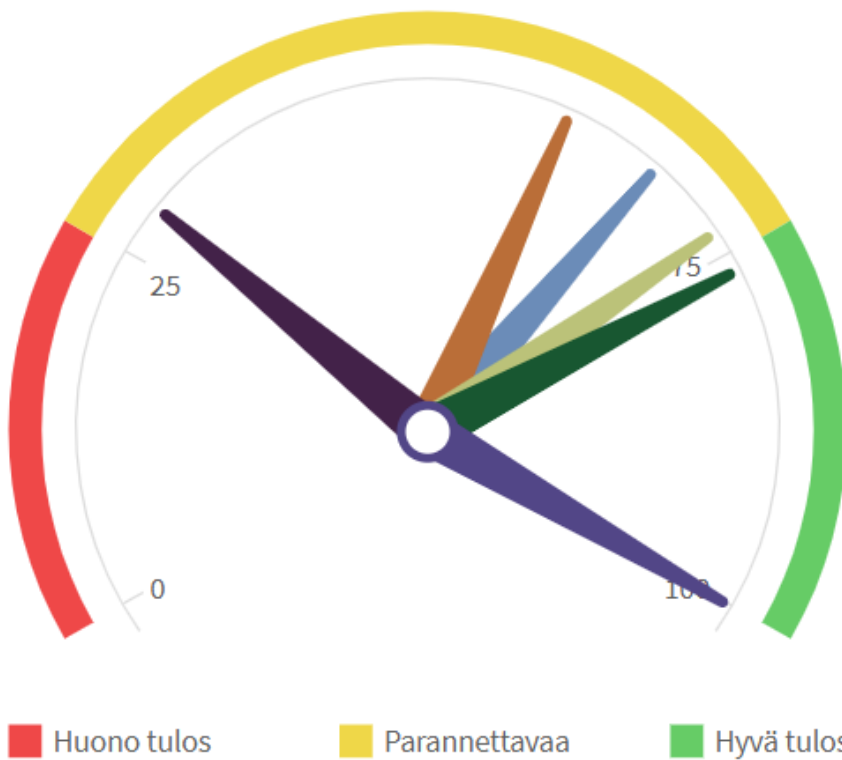
Muiden ydintoimintojen osalta tulisi

- parantaa ensimmäisen lounaan ajankohtaa ja syömiseen varatun ajan pituutta
- toteuttaa pitkiä liikuntavälitunteja
- aktivoida oppilaita koulumatkaliikuntaan

Sitoutumista voidaan kehittää

- kouluympäristön terveellisuuden ja turvallisuuden sekä yhteisön hyvinvoinnin tarkastuksen tulosten esitleminen henkilöstökokouksessa
- kuvataan koulun opetussuunnitelmassa kouluruokailun järjestämisessä tehtävä yhteistyö huoltajien kanssa

Liikunta : Rautjärvi 2020



Liikunta

- Sitoutuminen
- Johtaminen
- Seuranta ja tarveanalyysi
- Voimavarat
- Osallisuus
- Muut ydintoiminnot

Aineisto päivitetty 11.10.2021

	Rautjärvi	Koko maa
Liikunta	67	72
Sitoutuminen	67	62
Johtaminen	60	83
Seuranta ja tarveanalyysi	29	54
Voimavarat	73	63
Osallisuus	100	95
Muut ydintoiminnot	76	75

Liikunnan seuranta ja tarveanalyysia voidaan kehittää:

- seuraamalla pyöräliikenteen määrää liikennelaskurilla, liikennelaskennalla tai tutkimusten/kyselyiden avulla
- tekemällä sukupuolittaista seuranta eri ikäryhmien liikunta-aktiivisuudessa
- esittelemällä lasten ja nuorten, työikäisten ja liikkumis- ja toimintaesteisten liikunta-aktiivisuutta johtoryhmälle ja luottamushenkilöille
- kuvaamalla työikäisten ja liikkumis- ja toimintaesteisten liikunta-aktiivisuutta hyvinvointikertomuksessa

Johtamisosiota voidaan parantaa

- ottamalla liikunnasta vastaava viranhaltija mukaan yleiskaava- tai osayleiskaavasuunnitteluun
- ottamalla liikkumisen (kävely ja pyöräily, virkistysreitit) ja liikunnan edistäminen kunnan yleissuunnittelun (yleiskaavat, osayleiskaavat) yhdeksi lähtökohdaksi

Tulosindikaattorit ja lähteet

286	Kokee terveydentilansa keskinkertaiseksi tai huonoksi, osuus 8. ja 9. luokan oppilaista	Kouluterveys-kysely
3906	Ylipaino, osuus 8. ja 9. luokan oppilaista	Kouluterveys-kysely
3219	Koulutuksen ulkopuolelle jääneet 17–24-vuotiaat, osuus vastaavanikäisestä väestöstä	Tutkinto-rekisteri (Tilastokeskus)
234	Toimeentulotukea pitkäaikaisesti saaneet 25–64-vuotiaat, osuus vastaavanikäisestä väestöstä	Toimeentulo-tukirekisteri
306	Työkyvyttömyyseläkettä saavat 25–64-vuotiaat, osuus vastaavanikäisestä väestöstä	Eläketurva-keskus
3959	Kaatumisiin ja putoamisiin liittyvät hoitajaksot 65 vuotta täyttäneillä henkilöillä verrattuna 10 000 vastaavan ikäiseen henkilöön.	Hoitoilmoitus-järjestelmä

Kulttuuri TEA-viisari

Toimenpiteet, joihin tulee kiinnittää huomiota tällä valtuustokaudella:

- Kulttuuria koskevien lakien ja asiakirjojen läpikäyminen hyvinvointilautakunnassa ja johtoryhmässä
 - Laki kuntien kulttuuritoiminnasta (166/2019)
 - Peruspalvelujen saatavuuden arviointi 2019
 - Suositus taiteen ja kulttuurin saatavuuden ja saavutettavuuden parantamiseksi sosiaali- ja terveydenhuollossa (2018, OKM & STM)
- Hyvinvointikertomuksessa kuvataan ja hyvinvointilautakunnalle ja johtoryhmälle/hyvinvointitiimille esitellään
 - Kuntalaisten tyytyväisyyttä kulttuuripalveluihin

- Taiteen perusopetukseen osallistuvien lasten ja nuorten suhteellista osuutta alle 18-vuotiaista
- Sosiaali- ja terveydenhuollon yksiköiden asiakkaille/asukkaille tarjotun kulttuuritoiminnan määrää (tilaisuudet, vierailut, tapahtumat)
- Nimetään kulttuuritoimijoiden ja kunnan yhteinen asiantuntijaelin, joka kokoontuu säännöllisesti (esim. kulttuurifoorumin muodossa)
- Laaditaan ja otetaan käyttöön kuntaan kulttuurikasvatussuunnitelma yhteistyössä varhaiskasvatuksen ja koulun kanssa
- Tuetaan kuntalaisten osallistumismahdollisuuksia kulttuuriin taloudellisesti (esim. Kaiku-kortti, tuki taiteen perusopetukseen) ja muuten (esim. kulttuurikaveri-toiminta)

4 Hyvinvoinnin edistämisen erillisohjelmat ja -suunnitelmat

Kuntalaisten hyvinvoinnin edistämiseksi Rautjärvi on sitoutunut useisiin toimenpideohjelmiin, jotka konkretisoivat eteläkarjalaisten hyvinvointia ja terveyttä edistäviä toimenpiteitä vuosille 2021–2025. Osa alla olevien ohjelmien tavoitteiden toteutumisesta raportoidaan Hyvinvointikertomuksen yhteydessä vuosittain.

- Rautjärven kuntastrategia 2021-2025
 - Työllisyys- ja yrittäjyysohjelma (valmistuu v. 2022)
 - Kuntalaisten kuulemisen toimintamalli (valmistuu . 2022)
- Etelä-Karjalan suunnitelma ikääntyneen väestön tukemiseksi 2021–2025
- Ikäystävällinen Etelä-Karjala -hanke
- Etelä-Karjalan kotouttamisohjelma vuosille 2021–2024
- Etelä-Karjalan alueellinen lasten ja nuorten hyvinvointisuunnitelma 2019–2022 Yhdessä - tukena arjessa, mukana elämässä
- Etelä-Karjalan liikennejärjestelmäsuunnitelma 2030
- Maakunnallinen osallisuusohjelma (päivitys)
- Etelä-Karjalan vammaispoliittinen ohjelma (päivitys)