



Rautjärven kunta

Talousarvio 2025
Taloussuunnitelma 2026–2027

Kunnanhallitus 3.12.2024 § 215

Kunnanvaltuusto 16.12.2024 § 48

Sisällys

1. RAUTJÄRVEN ORGANISAATIO JA KUNTAKONSERNI	4
1.1. Rautjärven kunta ja sen organisaatorakenne	4
1.2. Kuntakonserni	4
1.3. Kuntakonsernin tavoitteet	5
1.4. Kuntien yhteistoiminta	5
2. TALOUDELLISET LÄHTÖKOHDAT	6
2.1. Yleinen taloudellinen kehitys	6
2.2. Kuntatalouden tilanne ja kehitys	7
2.3. Rautjärven taloudellinen tilanne ja kehitys	8
2.4. Kunnan organisaatorakenteen ja toimintojen yhtiöittämisen muutokset	9
3. TOIMINTAYMPÄRISTÖ	10
3.1. Rautjärven väestö	10
3.2. Rautjärven elinkeinot ja työllisyys	11
4. HENKILÖSTÖ	12
5. KUNTASTRATEGIA	13
5.1. Kuntastrategia ja sen valmistelu, toteutus ja seuranta	13
6. TALOUSSTRATEGIA	16
7. TALOUSARVIO JA –SUUNNITELMAN RAKENNE	17
7.1. Talousarvion rakenne	17
7.2. Talousarvion sitovuustaso	18
7.3. Sisäinen valvonta ja riskienhallinta	19
7.4. Tilivelvolliset luottamushenkilöt ja viranhaltijat	19
8. KÄYTTÖTALOUSOSA	19
8.1. Kunnanhallitus	19
Konsernipalvelut	19
8.1.1. Osallisuus ja päätöksenteko	20
8.1.2. Elinvoimaisuuden kehittäminen	22
8.1.3. Kuntien yhteiset palvelut	25
8.2. Hyvinvointilautakunta	26
Hyvinvointipalvelut	26

8.2.1. Hyvinvoinnin edistäminen	26
8.3. Elinympäristölautakunta	32
Elinympäristöpalvelut	32
8.3.1. Elinympäristö	32
8.4. Liikelaitos- ja lupajohtokunta	35
8.4.1. Rakentamisen ohjaus.....	35
8.5. Liikelaitokset.....	37
8.5.1. Rautjärven vesihuoltoliikelaitos.....	37
8.6. Tytäryhteisöt.....	42
8.6.1. Rautjärven Vuokratalot Oy	42
8.6.2. Simpeleen Lämpö Oy	44
9. TULOSLASKELMAOSA	47
9.1. Valtionosuudet	47
9.2. Verorahoitus	47
9.3. Muut tulossuunnitelman osan erät	49
10. INVESTOINTIOSA	50
11. RAHOITUSOSA.....	51
LIITTEENÄ HENKILÖSTÖSUUNNITELMA.....	55

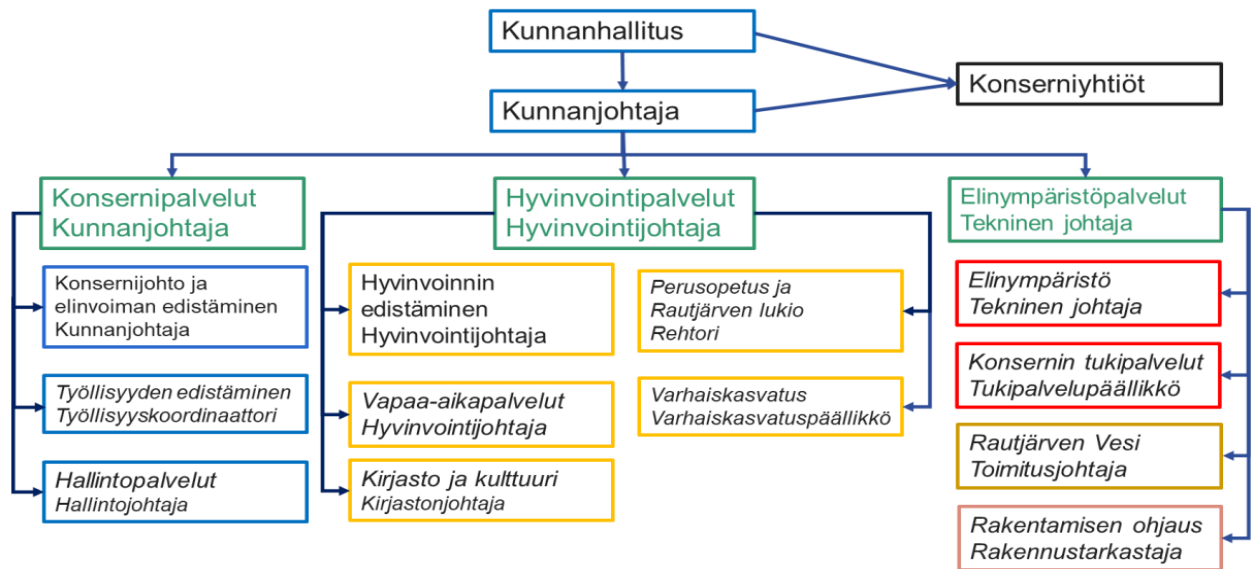
1. Rautjärven organisaatio ja kuntakonserni

1.1. Rautjärven kunta ja sen organisaatorakenne

Rautjärven kunta on muodostettu 1.1.1973 kuntaliitoksella Rautjärven ja Simpeleen kunnista. Rautjärven kokonaispinta-ala on 402,13 km² ja kunnalla on kaksi taajamaa: Simpele ja Rautjärven Asemanseutu. Rautjärven maapinta-ala on 354,2 km² ja vesipinta-ala 47,93 km².

Rautjärven kunnan organisaatio 1.8.2023 alkaen.

3. Rautjärven kunnan organisaatiokaavio



Henkilöstön jakautuminen toimialoittain ja tulosalueiden toimielimet toimintayksiköittäin

Toimialat

Kunnanhallitus

Hyvinvointilautakunta

Elinympäristölautakunta

Liikelaitos- ja lupajohtokunta

1.2. Kuntakonserni

Tytäryhteisöt (kunnan äänimäärä yli 50 %)

Rautjärven Vuokratalot Oy	100 %
Simpeleen Lämpö Oy	81 %
Kiinteistö Oy Rautjärven Liiketalo Oy	51 %

Osakkuusyhteisöt (kunnan äänimäärä yli 20 %)

Kiinteistö Oy Simpeleen palvelukeskus	35,38 %
---------------------------------------	---------

Kuntayhtymät

Etelä-Karjalan Liitto	3,63 %
Etelä-Karjalan koulutuskuntayhtymä	1,99 %

1.3. Kuntakonsernin tavoitteet

Konsernihallinto ohjaa, valvoo ja tukee koko kuntakonsernin toimintaa. Konsernihallinnon tehtävänä on varmistaa, että kuntakonsernin yksiköt toteuttavat kuntastrategiaa ja toimivat koko konsernin kannalta parhaalla mahdollisella tavalla.

Tytäryhteisöjen tulee toiminnassaan edistää kuntastrategian ja omistajapoliittisten tavoitteiden toteutumista. Tytäryhteisöjen toiminta-ajatusten tulee tukea kunnan toiminta-ajatusta.

Vuoden 2025 talousarvio ja sen sisältämät tavoitteet perustuvat Kuntastrategiaan vuosille 2024–2026. Päivityksen taustana ovat Rautjärven kunnan strategia 2021, jonka valtuusto on hyväksynyt 22.2.2021 § 3

Kunnanvaltuusto on linjannut viisi kuntatasoista toiminnan painopistettä, joihin panostamalla strategian pitkän tähtäimen tavoitteet voidaan saavuttaa:

- Tasapainoinen kuntatalous
- Perheystävällinen hyvän elämän Rautjärvi
- Laadukas oppimisympäristö ja monipuoliset kouluttautumismahdollisuudet
- Kulku- ja etätyöyhteydet tukevat kestäväää kehitystä ja palvelujen saavutettavuutta
- Rautjärvi on vetovoimainen luonto- ja retkeilymatkailukohde

Kuntastrategian 2024–2026 päivityksessä on nostettu päämääräksi:

- Kunnan tunnettuus yritys- ja matkailukuntana kasvaa
- Enemmän työikäisiä ja työssäkäyviä asukkaita
- Kunta kiinnostaa asukkaita, vierailijoita ja yrityksiä
- Sitoutuminen kasvaa ja kunnan työikäiset asukkaat viihtyvät kunnassa
- Kunnan asukkaat ja työntekijät voivat paremmin

1.4. Kuntien yhteistoiminta

Rautjärven kunta järjestää ja turvaa merkittävän osan palveluista ja niiden saatavuudesta yhteistyössä muiden Etelä-Karjalan kuntien kanssa.

Ympäristönsuojelun, ympäristöterveydenhuollon, eläinsuojelun ja eläinlääkintähuollon palvelujen järjestämisvastuu on siirretty Imatran Seudun Ympäristötoimelle. Imatran Seudun Ympäristötoimi on osa Imatran kaupungin organisaatiota.

Jätehuollon lakisääteiset viranomaistehtävät Etelä-Karjalan alueella hoitaa Etelä-Karjalan jätelautakunta. Jätelautakunta päättää mm. jätetaksoista, jätehuoltomääräyksistä ja jätehuollon palvelutasosta. Jätehuollon järjestäjänä alueellamme toimii kuntien omistama Etelä-Karjalan Jätehuolto Oy.

Sosiaali- ja terveydenhuollon palvelujen (Eksote) ja pelastustoimen järjestämisvastuu siirtyi vuoden 2023 alusta Etelä-Karjalan hyvinvointialueelle.

Vuoden 2025 alusta TE-palvelut siirtyvät kuntien vastuulle. Uudistuksen (TE2024) tavoite on luoda palvelurakenne, joka edistää parhaalla mahdollisella tavalla työntekijöiden nopeaa työllistymistä: kun työllisyyspalvelut,

kunnan koulutuspalvelut sekä elinkeinopalvelut ovat saman järjestäjän vastuulla, ne edistävät tehokkaammin työllistymistä. Lisäksi palvelujen asiakaslähtöisyys paranee, kun palvelut tuotetaan kuntien lähipalveluina.

Työllisyyden ministerityöryhmä linjasi 31.8.2021, että palvelut siirrettäisiin kunnalle tai useammasta kunnasta muodostuvalle yhteistoiminta-alueelle, jonka työvoimapohjan on oltava vähintään 20 000 henkilöä. Näin turvataan, että TE-palveluiden järjestämiseen on riittävästi resursseja ja että palvelut ovat yhdenvertaisesti työnhakijoiden saatavilla kaikkialla Suomessa. Rautjärven kunta on mukana TE2024 -uudistuksen Etelä-Karjalan maakunnallisessa yhteistoiminta-alueen valmistelussa. Etelä-Karjalassa TE-palvelut tullaan järjestämään vastuu-kuntamallilla, Lappeenrannan toimiessa isäntäkuntana.

2. Taloudelliset lähtökohdat

2.1. Yleinen taloudellinen kehitys

Suomen talous näyttäisi selittäneen taantuman. Bruttokansantuote (BKT) supistuu vielä 0,2 prosenttia vuonna 2024, mutta kasvu on käynnistynyt vuoden alkupuoliskolla. Loppuvuotta kohden talouden toipumisen odotetaan vahvistuvan. Inflaation hidastuminen ja korkojen lasku tukevat kulutusta ja investointeja. Vuosina 2025 ja 2026 kasvu nopeutuu ja on 1,7 ja 1,5 prosenttia vuodessa. Julkisiin menoihin kohdistuvat säästöt ja verojen korotus hidastavat kotimaisen kysynnän kasvua ja nostavat hintoja ennustejakson alussa, kun taas työllisyystoimet kasvattavat työn tarjontaa läpi ennustejakson.

Suomen talouden kehitys on ollut viime vuosina selvästi heikompaa kuin euroalueella keskimäärin. Suomessa tuotanto laski vuoden 2022 toisen neljänneksen jälkeen vuoden 2023 loppuun mennessä yhteensä noin 2,5 prosenttia. Tuotannon laskun takana olivat hintojen ja korkojen nousu sekä Venäjän hyökkäyssodan suorat vaikutukset Suomen talouteen. Sekä sodan että korkojen nousun epäsuotuisat vaikutukset ovat olleet Suomessa suuremmat kuin euroalueen maissa keskimäärin. Venäjän talouden ja kaupan merkitys Suomelle oli ennen hyökkäystä suurempi kuin useimmille euroalueen maille. Korkojen nousun vaikutus on ollut muita maita voimakkaampi, koska Suomessa asuntoluotoista 94 prosenttia on vaihtuvakorkoisia ja korkojen nousu on välittynyt reaalityömarkkinoille nopeasti.

Inflaatio on hidastunut selvästi ja myös jatkossa varsinkin kotimaiset hintapaineet ovat vähäisiä. Arvonlisäveron korotus nostaa hintoja ja hidastaa inflaation laskua erityisesti ensi vuonna. Hallituksen keväällä kehysriihessä ja aiemmin päättämien välillisen verotuksen muutosten arvioidaan kiihdyttävän inflaatiota suoraan yhteensä noin 0,9 prosenttiyksikköä vuosina 2024–2026. Tästä huolimatta inflaatio on pysymässä matalana. Inflaatio laskee 1,8 prosenttiin tänä vuonna. Vuosina 2025 ja 2026 inflaatio on 1,4 ja 1,3 prosenttia.

Kotitalouksien käytettävissä olevien nimellistulojen kasvu hidastuu viime vuodesta, mutta inflaation hiipussa kotitalouksien reaalityöt kasvavat nopeammin kuin vuonna 2023, mikä tukee kulutuksen kasvua. Yksityinen kulutus on kasvanut läpi koko sen ajan, kun hintojen ja korkojen nousu ovat heikentäneet kotitalouksien ostovoimaa. Inflaation nopea hidastuminen ja korkojen lasku helpottavat kotitalouksien taloudellista tilannetta. Yksityinen kulutus kasvaa lähes prosentin vuonna 2024, vaikka sosiaalietuuksien leikkaukset ja arvonlisäveron nosto syyskuussa hidastavatkin kulutuksen toipumista. Vuonna 2025 kulutuksen kasvu nopeutuu, kun korot laskevat edelleen ja työllisyys kasvaa.

Työllisyys vähenee vuonna 2024 reilulla 10 000 hengellä tuotannon laskun vanavedessä. Voimakkainta työllisyyden vähenemistä on ollut rakentamisessa. Sen sijaan palveluissa työllisyys on edelleen noussut. Ensi vuonna, kun talous toipuu, työllisyys alkaa kasvaa ja kasvu jatkuu myös vuonna 2026. Hallituksen työllisyystoimet sekä maahanmuutto lisäävät työvoiman tarjontaa ja luovat työllisyydelle tilaa kasvua, kun tuotanto elpyy. Työt-

tömiä määrä kasvoi alkuvuonna laaja-alaisesti, mutta kesällä työttömyyden kasvu näyttäisi pysähtyneen. Vuonna 2024 työttömyysaste nousee kahdeksaan prosenttiin. Ensi vuodesta alkaen työttömyys vähenee, mutta jää 7,2 prosenttiin vuonna 2026.

Teollisuustuotannon lasku jatkui alkuvuonna. Vaikutusta on ollut lakoilla ja vientikysyntä on ollut edelleen hyvin heikkoa. Myös uudet tilaukset olivat vielä laskussa alkuvuonna 2024. Vaikein vaihe vaikuttaisi kuitenkin olevan takanapäin. Odotuksilla arvioituna teollisuuden suhdanteet kääntyivät kesällä positiivisen puolelle ensimmäistä kertaa yli kahteen vuoteen. Metsäteollisuuden näkymät ovat parantuneet vuoden 2024 aikana ja tuotanto kasvoi kesällä verrattuna vuodentakaiseen. Vientikysyntä metsäteollisuuden tuotteille kasvaa maailmantalouden ja alan tärkeiden vientimarkkinoiden talouden piristyessä.

Rakentamisen osalta vuosi 2024 on edelleen erittäin heikko ja vuositasolla rakentaminen on selvästi vähäisempää vuoteen 2023 verrattuna. Mutta näyttäisi siltä, että rakentamisen pohja on saavutettu ja rakentaminen alkaa toipumaan ensi vuonna. Korkojen lasku piristää asuntomarkkinoita, varsinkin kun maan sisäinen muuttoliike ja maahanmuutto ovat kasvattaneet asuntojen kysyntää. Asuntorakentamisen toipuminen kestää kuitenkin aikansa ja asuntorakentamisen odotetaan kasvavan vasta ensi vuonna. Muussa rakentamisessa lasku on ollut pienempi ja toipuminen alkaa asuntorakentamista aikaisemmin.

Lähteet: Valtiovarainministeriö, 23.9.2024 Taloudellinen katsaus syksy 2024.

2.2. Kuntatalouden tilanne ja kehitys

Kuntatalouden tilanne heikkenee vuonna 2024 jyrkästi, kun viime vuoteen kohdistuneet poikkeukselliset verorahoituserät poistuvat vahvistamasta kuntataloutta. Tuloksen paranemisen taustalla olivat pääosin sote-uudistukseen liittyvät kertaluonteiset erät. Sote-uudistus myös vaikeuttaa talouden tunnuslukujen muutosten vertailua aiempiin vuosiin. Kuntien verotulojen arvioidaan laskevan vuonna 2024 yhteensä lähes 5 prosentilla edelliseen vuoteen verrattuna. Kiinteistöverotulot sen sijaan kasvavat reippaasti, mitä selittää osaltaan hallituksen päätös nostaa maapohjien verotuksen alarajaa. Kuntien saamat valtionosuudet laskevat muun muassa sotesiirtoon liittyvän tarkistuksen sekä hallitusohjelman mukaisen valtionosuuksiin tehtävän indeksisäästön vuoksi.

Kuntatalouden toiminnan ja investointien rahavirta syvenee -1,9 miljardiin euroon vuonna 2025. Toimintamenojen kasvu jatkuu ennustevuosina melko ripeänä, mikä aiheutuu pääasiassa hintojen noususta. Inflaatio on palautunut maltilliselle tasolle, mutta vuosina 2025–2027 kunta-alan ansiokehityksen oletetaan olevan talouden yleistä ansiokehitystä hieman nopeampaa kunta-alalle sovitun palkkausjärjestelmien kehittämisohjelman vuoksi. Kunta-alan palkkasopimukset päättyvät keväällä 2025, ja siksi tarkemmat sopimusratkaisut tuleville vuosille selviävät vasta myöhemmin.

Toimintamenojen hintojen nousun lisäksi myös toimintamenojen volyyymi kasvaa poikkeuksellisesti vuonna 2025, mikä aiheutuu TE-palvelu-uudistuksesta. Uudistuksessa kunnille ja kuntien muodostamille yhteistoiminta-alueille siirtyvä vastuu työ- ja elinkeinopalveluiden järjestämisestä, ja samalla kuntien rahoitusvastuuta työttömyysetuuksista laajennetaan. Työllisyyskehityksellä on uudistuksen jälkeen entistä suurempi vaikutus kuntien talouteen, ja siten kuntatalous on aiempaa herkempi suhdannevaihteluille.

Työvoimapalveluiden sekä eräiden kotoutumispalveluiden järjestämisestä muodostuu kunnille uudet valtionosuustehtävät, joiden rahoitus kohdennetaan kunnille peruspalveluiden valtionosuuden kautta. Uusiin ja laajeneviin valtionosuustehtäviin myönnetään 100 prosentin valtionosuus koko maan tasolla, mutta rahoituksen kohdentuminen kustannuksia vastaavasti voi vaihdella kunnittain. Vaikutusten tasaamiseksi rahoitusmalliin sisältyy kahden vuoden siirtymäaika, jonka aikana osa rahoituksesta määräytyy kuntakohtaisen kustannustiedon perusteella. Vaiheittainen siirtymä antaa kunnille mahdollisuuden sopeutua muutokseen. Uudistuksen yhtey-

dessä kunnille siirtyy nykyistä laajempi vastuu työttömyysturvan rahoituksesta. Laajeneva rahoitusvastuu korvataan kunnille pysyvällä valtionosuuden lisäyksellä.

Verotulot ovat edelleen kuntien merkittävin tulonlähde. Hallitus päätti kevään 2024 kehysriihessä kasvattaa kunnallisverotuksen efektiivisyyttä poistamalla tulosta tehtävän ansiotulovähennyksen ja kasvattamalla vastavasti ensisijaisesti valtion verosta tehtävää työtulovähennystä. Tämä vauhdittaa kunnallisverotulojen kasvua vuonna 2025. Kuntien verotulomenetysten korvauksia alennetaan kuitenkin muutoksen aiheuttamaa kunnallisverotuoton kasvua vastaavasti. Vaikka kuntien verotulojen kasvuprosentit pysyvät ennustevuosina pitkän aikavälin keskiarvon yläpuolella, ei verorahoitus riitä kuntatalouden investointien rahoittamiseen, vaan välttämättömät investoinnit jatkuvat monissa kunnissa lainarahoituksella.

Painelaskelman perusteella kuntatalouden tulojen ja menojen välinen epätasapaino syvenee toiminnan ja investointien rahavirralla mitattuna vuonna 2025–1,9 mrd. euroon, vuonna 2026 noin -2,0 mrd. euroon ja vuonna 2027 noin -2,1 mrd. euroon. Kun valtionosuuksiin tehtävät takautuvat sote-vähennykset ja hallituskauden aikainen indeksijarru poistuvat, asettuu toiminnan ja investointien rahavirta -1,9 mrd. euroon vuonna 2028. Vuosikatteet eivät riitä vuosina 2025–2028 nettoinvestointeihin tai edes poistoihin. Tulojen ja menojen merkittävä epätasapaino merkitsee kuntataloudessa veronkorotuksia ja tiukkaa budjettikuria tulevina vuosina. Palvelut ja palveluverkko on sopeutettava käytettävissä oleviin tuloihin. Ongelmat osaavan työvoiman saatavuudessa, kiinteistöjen tehokas käyttö, kaupungistuminen, syntyvyyden pienentyminen sekä vihreä siirtymä edellyttävät uusia palveluiden järjestämistapoja, joissa yhteistyö korostuu.

Lähde: Kuntatalousohjelma vuodelle 2025 : Syksy 2024

2.3. Rautjärven taloudellinen tilanne ja kehitys

Rautjärven kunnan tilinpäätös vuonna 2023 oli ylijäämäinen 2,36 miljoonaa euroa, myös vuosi 2022 oli ylijäämäinen (0,7 milj. euroa). Kuluvan vuoden talousarvio 2024 laadittiin +/- 0 tulokseen.

Rautjärven kunnan kuluvan vuoden 2024 tilinpäätösennuste näyttää syyskuun toteuman perusteella huonommalta kuin mitä talousarvioon 2024 on arvioitu, mutta paremmalta kuin puolivuotiskatsauksessa oletettiin. Kunnan toimintatuottojen ennustetaan vuonna 2024 alittavan talousarvion noin 5,3 %, vastaavasti toimintamenot ovat alittumassa arvion mukaan 3,5 % talousarvion määrärahoihin nähden. Toimintakate jää 2,7 % arvioidusta.

Verotuloja on kertynyt yhteensä 6,05 miljoonaa euroa lokakuun loppuun mennessä, mikä on 79 % talousarvioon nähden. Syyskuun loppuun mennessä kunnan tuloveron kertymä oli 5,46 miljoonaa euroa, joka on 1,21 miljoonaa euroa enemmän kuin edellisenä vuonna vastaavana ajankohtana. Yhteisöveroja kertyi syyskuun loppuun mennessä 1,63 miljoonaa euroa, mikä on 0,27 miljoonaa euroa vähemmän kuin edellisen vuoden vastaavana ajankohtana. Kiinteistöveron kertymä on 0,675 miljoonaa euroa, joka on 2 200 euroa pienempi kertymä kuin edellisen vuoden vastaavana ajankohtana.

Valtionosuuksia on kertynyt lokakuun loppuun mennessä 1,8 miljoonaa euroa, mikä on 87,8 % talousarvioon nähden. Valtionosuuksien kertymä on 0,3 miljoonaa euroa vähemmän kuin edellisenä vuonna.

Tilinpäätösennusteen mukaan verotulojen arvioidaan jäävän -277 000,00 euroa talousarviosta. Valtionosuuksien arvioidaan ylittävän talousarvion 75 039,30 euroa. Tilinpäätösennusteen mukaan tilinpäätös tulee olemaan noin 89 000 euroa alijäämäinen.

Talousarvion 2025 laadinnan pohjana on ollut käyttötalouden osalta kuluvan vuoden talousarvio. Palkkoihin on tehty varaus sopimuskorotuksiin, joiden kustannusvaikutus vuositasolla on 2 % palkkakuluista.

Verotulot kasvavat 3,5 % v. 2025, mikä on seurausta tuloveroprosentin 0,2 % korotuksesta vuodelle 2025. Korotustarpeen taustalla on mm. hallituksen toimet, palkkojen nousu sekä inflaatio. Lisäksi hallitus on kohdistanut kuntien valtionosuusrahoitukseen useita leikkauksia ja takaisinperintöjä vuonna 2025. Myös palkansaajan noin 18 600 euron tuntumaan noussut kunnallisverokynnys (eli euromäärä, josta kunnallisveroa ryhdytään maksamaan) vaikuttaa kunnan verotuloihin pienissä kunnissa.

Rautjärven tuloveroprosentiksi vuodelle 2025 päätettiin 8,5 %.

Yhteisöveron valtion jako-osuus yhteisöveron tuotosta on 76,31 prosenttia ja kuntien 23,69 prosenttia.

Talousarvioehdotukseen on Rautjärven kunnan valtionosuudet arvioitu 2 542 655 euroa.

TE-uudistus siirtää työvoimapalveluiden järjestämisvastuun ja laajemman työttömyysetuuksien rahoitusvastuun kunnille vuoden 2025 alusta. Tämän lisäksi myös uusi kotoutumislaki (681/2023) tulee voimaan vuoden 2025 alusta yhtä aikaa TE-uudistuksen kanssa. Molemmilla uudistuksilla on vaikutusta kuntien peruspalvelujen valtionosuuteen vuodesta 2025 alkaen:

- Työvoimapalveluiden järjestämisestä ja kotoutumisen edistämisestä muodostuu kunnille uusi valtionosuustehtävä
- Työttömyysetuusmenojen laajeneva rahoitusvastuu korvataan kunnille valtionosuuden yhteydessä maksettavana korvauksena

Koko maan tasolla rahoitus määräytyy sellaisena kuin palveluihin olisi budjetoitu määrärahaa tilanteessa, jossa valtio olisi vastannut palveluiden järjestämisestä vuonna 2025. Tästä johtuen tehtävien siirto ei ole kunnille kustannusneutraali.

Uudistusten ja muutosten huomioimisen jälkeen vuoden 2025 talousarvio on 0,62 miljoonaa euroa alijäämäinen, suunnitteluvuosi 2026 on ylijäämäinen 0,41 milj. euroa ja 2027 vuosi 0,5 milj. euroa ylijäämäinen.

Kunnan investoinneissa varaudutaan 1,3 milj. euron nettoinvestointien määrään vuoden 2025 osalta ja vesihuoltoliikelaitoksen investointimäärärahavarauksen on 265 000 euroa.

2.4. Kunnan organisaatorakenteen ja toimintojen yhtiöittämisen muutokset

Kunnan hoitaessa tehtävää kilpailutilanteessa markkinoilla sen tulee pääsääntöisesti antaa tehtävä osakeyhtiön, osuuskunnan, yhdistyksen tai säätiön hoidettavaksi (126§). Säännöksessä rajataan eräitä tehtäviä yhtiöittämisvelvollisuuden ulkopuolelle, sillä perusteella, että niitä ei katsota hoidettavan kilpailutilanteessa markkinoilla. Tärkeimmät rajaukset koskevat kunnan lakisääteisiä tehtäviä, yhteistoimintana hoidettuja sekä monopolin muodostavia tehtäviä.

Sote-uudistuksen yhteydessä säädettiin kuntien omistamien sote-toimitilojen käytön osalta siten, että kiinteistöjen omistus säilyy edelleen kunnilla ja kuntayhtymillä, mutta ne velvoitettiin vuokraamaan tilat hyvinvointialueille vuodesta 2023 alkaen vuoden 2025 loppuun. Lisäksi hyvinvointialueille annettiin oikeus jatkaa vuokrasopimusten voimassaoloa yhdellä vuodella siirtymäajan päättyttyä.

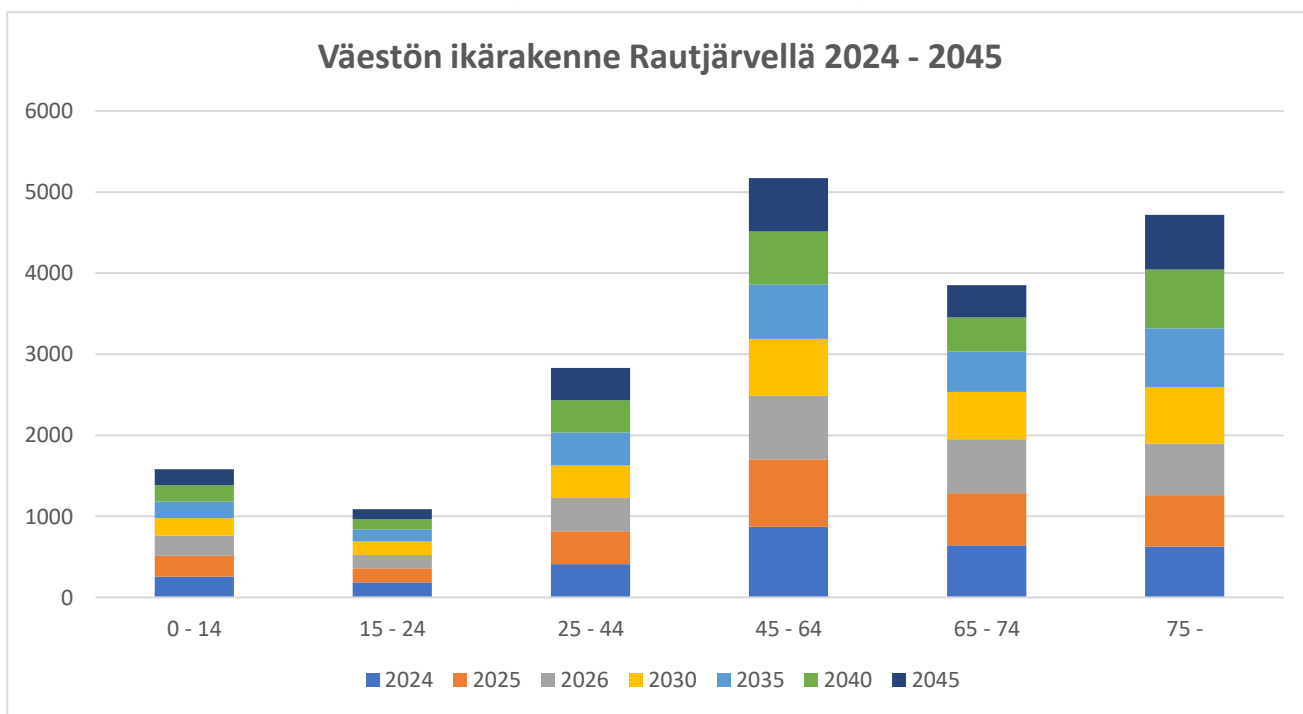
Toimitilojen vuokrauksen jatkaminen hyvinvointialueille ajanjakson jälkeen edellyttää toiminnan yhtiöittämistä. Velvoite perustuu kuntalain (410/2015) 126 §:ään, jonka mukaan kunnan harjoittaessa tehtäviään kilpailutilanteessa markkinoilla toimintamuodon on oltava osakeyhtiö, osuuskunta, yhdistys tai säätiö. Muutoksen myötä kuntien on omaksuttava ammattimaisen kiinteistösijoittajan rooli ja hallittava monenlaiset kiinteistökehityksen tehtävät.

3. Toimintaympäristö

3.1. Rautjärven väestö

Rautjärvellä asui vuoden 2023 lopussa 3032 henkilöä, vähennystä edelliseen vuoteen oli 63 henkilöä.

Alle 14-vuotiaiden ikäluokassa ennustetaan vuoteen 2045 mennessä vähentymistä nykyisestä 57 henkilöä, 15-24 -vuotiaiden ikäluokassa 63 henkilöä ja 25-44 -vuotiaiden ikäluokassa 14 henkilöä. 45-64-vuotiaiden määrä tulee vähenevään 211 henkilöllä ja 65-74 -vuotiaiden määrän vähenevän 242 henkilöllä. Yli 75-vuotiaiden määrän ennustetaan nousevan 49 henkilöä. (Tilastokeskus, väestöennuste).

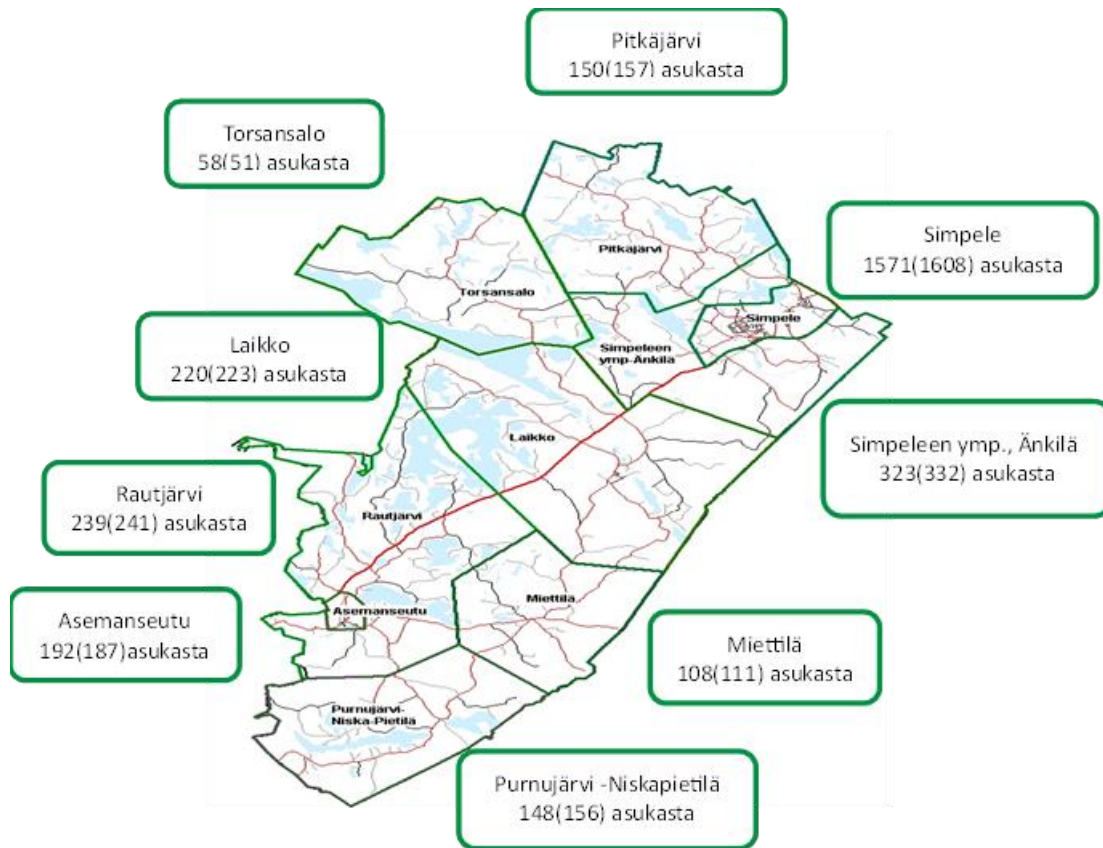


Kuva 1. Väestörakenne 2024 ja väestöennuste vuosille 2025, 2026, 2030, 2040 ja 2045. Tilastokeskus.

Väestöstä 50,5 % asuu teollisten työpaikkojen, kunnallisten ja kaupallisten palveluiden läheisyydessä Simpeleellä.

RAUTJÄRVEN KUNTA

Talousarvio 2025 ja -suunnitelma 2026–2027



Kuva 2 Väestö Rautjärven kunnan osa-alueilla 31.12.2024, suluissa tilanne 31.12.2023. Tilastokeskus.

3.2. Rautjärven elinkeinot ja työllisyys

Rautjärvellä oli vuoden 2022 lopussa 902 työpaikkaa. Työpaikkojen määrä lisääntyi edellisvuoteen nähden 12 työpaikalla. Kunnan alueen työpaikkojen määrässä eikä niiden jakautumisesta eri toimialoille ole tapahtunut suurta muutosta. Palvelujen työpaikkojen kasvu jatkaa kasvua muiden toimialojen vähentyessä.

	2021	2022
Alueella olevia työpaikkoja	890	902
Alkutuotannon työpaikkojen osuus %	8	7,2
Jalostuksen työpaikkojen osuus, %	39,2	39,1
Palvelujen työpaikkojen osuus, %	51,5	52,1
Työpaikkaomavaraisuus	92,7	91,9

Kuva 3. Yrityksiä tilastokeskuksen mukaan 31.12.2023 kunnassa oli yhteensä 218 kpl. Yrityksiä on syyskuun 2024 loppuun mennessä tänä vuonna perustettu 4 kpl ja lopettaneita 4 kpl. Rautjärvellä on vahva perinne metsäteollisuudessa ja pienyrittäjyydessä.

Kunnassa on kansainvälisestikin tunnettu taive- ja lainerikartonkia valmistava Metsä Board, joka on merkittävä alueen työnantaja. Muita eniten työllistäviä yhtiöitä ovat esimerkiksi puunjalostukseen erikoistunut Vankkapuu Oy ja betonituotteiden valmistukseen erikoistunut Karjalan Betoni Oy sekä vanhusten ja kehitysvammaisten hoitoon erikoistunut Silamuskeskus.

	2021	2022
Alueella asuva työllinen työvoima	963	981
20–64-vuotiaiden työllisyysaste, %	64,6	66,2
Asuinkunnassaan työssäkäyviä, osuus työllisistä, %	56,0	56,3
Työttömien osuus työvoimasta, %	15,8	13,3
Eläkeläisten osuus väestöstä, %	47,7	47,5

Kuva 4. Tilastokeskuksen mukaan kunnan alueella asuvan työllisten määrä on kasvanut edellisestä vuodesta, eläkeläisten määrän hieman vähentyessä kasvaessa. Asuinkunnassa työssä käyvien osuus on myös hieman kasvanut.

	2023	2024
Työttömien osuus työvoimasta syyskuussa	12,40 %	14,40 %
Työttömiä	142 henkilöä	162 henkilöä
Alle 25-vuotiaita	16 henkilöä	12 henkilöä
Pitkäaikaistyöttömiä	51 henkilöä	52 henkilöä
Avoimia työpaikkoja syyskuussa	8 kpl	alle 5 kpl

Kuva 5. ELY-keskus Kaakkois-Suomen työllisyyskatsaus syyskuu 2023 ja 2024

Kunnan osarahoittaman työmarkkinatuen saajien määrä oli alhaisempi kuin edellisinä vuosina ollen enimmillään vuoden 2023 aikana noin 58 henkilöä kuukausittain. Vastaava luku vuonna 2022 oli 62.

4. Henkilöstö

Rautjärven kunnan hallintosääntö tuli voimaan 1.4.2023 lukien. Hallintosäännön mukaisesti kunnanhallitus päätti toimialojen työnjaosta ja nimesi toimialajohtajat. Hallinnolliset toiminnot ja palvelutuotanto toteutetaan kolmessa toimialajohtajien johtamassa keskuksessa: konsernipalvelut, hyvinvointipalvelut ja elinympäristöpalvelut.

Rautjärven kunta pyrkii edistämään henkilöstönsä työhyvinvointia. Työhyvinvoinnin vaikutus ulottuu organisaatiossa paitsi henkilöstöön myös talouteen. Työhyvinvointia seurataan kyselyllä vuosittain. Hyvällä työhyvinvoinnilla lisätään työn tuottavuutta ja laatua.

Henkilöstön mitoituksessa ja kehittämisessä noudatetaan valtuuston hyväksymää henkilöstöstrategiaa. Kunnan palveluksessa oli vakinaisessa palvelussuhteessa vuoden 2023 lopussa oli yhteensä 88 henkilöä ja vuonna 2023 talousarvion mukaan henkilöstösuunnittelussa henkilöstömäärä oli 96,8 henkilöä. Henkilöstösuunnitelman luku sisältää sekä vakituisen että määräaikaisten henkilöstön. Vuoden 2024 henkilöstösuunnitelmassa henkilöstöä oli 110,8. Vuoden 2025 talousarvioesityksen henkilöstösuunnitelman mukaan viroissa ja toimissa on 107,1. Henkilöstömäärän on suunniteltu vähentyvän 3,7 henkilöä.

Eläköitymisennusteen mukaan vuonna 2024 on eläköitynyt yhteensä 6 henkilöä ja vuonna 2025 ei ole eläköityviä, vuonna 2026 eläköityy eläköitymisennusteen mukaan yhteensä 3 henkilöä.

5. Kuntastrategia

5.1. Kuntastrategia ja sen valmistelu, toteutus ja seuranta

Kuntastrategia päivitettiin syksyllä 2023.

Strategian päivityksen 2023 tavoitteet:

- Vähentää ja selkeyttää tavoitteita
 - Tavoitteiden saavuttamisen on oltava mitattavissa
 - Tavoitteen saavuttaminen selkeästi raportoitavissa
 - Strategisia toimienpiteitä käynnissä yksi tavoitetta kohden
- Arvioida toimintaympäristön muutosten vaikutuksia
- Arvioida kuntalaisten ja yrittäjien odotuksia kunnalle
- Määritellä toiminnalliset tavoitteet talousarvioon 2024 sekä taloussuunnitelmaan 2025 2026



Visio

Padot murtava koti- ja kutupaikka

Elämä vetää kasvua puoleensa. Kunta elää kohisten, kun totuttuja rajoja rikkoen kehitämme matkailua, yrittäjyyden tapoja ja mahdollisuuksia. Kotoisa kuhina kutsuu elämää ja ihmisiä puoleensa tulevaisuudessaakin. Kun padot murtuvat, kasvaa kehitys- ja kasvuhakuisten yritysten sekä työikäisen väestön määrä, ja näiden myötä myös kunnan talous.

Rautjärveläinen identiteetti

Houkutteleva asuin- ja yrittäjyyskunta viestii sisäisesti ja ulkoisesti yhteisen toiminnan ja yrittämisen tarjoamista mahdollisuuksista. Viestintä on rohkeaa, positiivista ja muutoksen voimaan uskovaa. Uskallamme tunnistaa ja tunnustaa meidät muista erottavat ominaisuudet ja kiteyttää ne rautjärveläiseksi identiteetiksi, jossa järjestöillä on erityisen merkittävä rooli. Ulkoisen kuntakuvan myötä vahvistuu myös sisäinen ylpeys rautjärveläisyydestä ja sen edustamasta mielenmaisemasta.

Arvot

AVOIMUUS:

- Pysymme rohkeasti liikkeessä, emmekä jää muutoksen jalkoihin vaan olemme sen mahdollistajia.
- Olemme innovatiivisia ja uusiutuvia sekä avoimia tuoreita ajatuksia kohtaan.

- Kirkastamme yhteistyössä eri toimijoiden kanssa koko kuntayhteisölle tulevaisuuden tarjoamien mahdollisuuksien kirjoa.
- Valamme rautjärveläistä tulevaisuudenuskoa ja rohkeaa toiveikkuutta jo kotoa käsin.
- Hyväksymme, etteivät omat asukkaat, omat yritykset ja olemassa olevat palvelut riitä kasvun tielle, vaan satsaamme rohkeasti kasvuun.
- Olemme avoimia erilaisuudelle ja muualta tulevia kohtaan.

YHTEISÖLLISYYS:

- Rautjärvellä on lämpöä ja lämminhenkisyttä.
- Toimimme yhdessä ja yhteisöllisesti myös naapurikuntien ja muiden ulkoisten kumppanien kanssa.
- Jokainen tuo itsensä, ajatuksensa, osaamisensa ja kokemuksensa osaksi kunnan yhteistä kehitystyötä.
- Muutokset syntyvät yhdessä tekemällä ja huomioimalla toisemme yksilöinä.

VASTUULLISUUS:

- Päätökset ja teot perustuvat pitkäjänteisiin hyötyihin.
- Haluamme taata elävän kunnan edellytykset myös tulevaisuudessa, siksi panostamme hiilineutraaliuteen ja vihreän siirtymän teknologioihin.
- Huolehdimme ennakoivasti rautjärveläisten kehon ja mielen terveydestä sekä kulttuurista.
- Pidämme talouden tasapainossa.

Strategiset tavoitteet ja toimenpiteet 2024–2026

Kunnan tunnettuus yritys- ja matkailukuntana kasvaa

TAVOITE	MITTARIT	TOIMENPITEET
Kunnan imagon ja brändin vahvistaminen	Lehti- ja someosumien määrä valikoituissa medioissa	Viestintä- ja markkinointiohjelman laadinta
Vetovoimainen luonto- ja retkeilykohde	Kävijämäärät matkailukohteissa	Hiitolanjoen, Konkalammen sekä pyöräily- ja retkeilyreittien kokonaiskehittäminen
		Miettilän kasarmikankaan kehittäminen

Enemmän työikäisiä ja työssäkäyviä asukkaita

TAVOITE	MITTARIT	TOIMENPITEET
Kunnan muuttovoitto	Muuttovoitto +25 asukasta vuodessa	Aktiivinen maahanmuuton tukeminen (mm. pakolaiset, opiskelijat)
Työnantajat saavat riittävästi työvoimaa	Työikäisten määrä 1350	
	Työllisyysaste	Rekrytoinnin tuen toteuttaminen yhteistyössä työnantajien kanssa

Kunta kiinnostaa asukkaita, vierailijoita ja yrityksiä

TAVOITE	MITTARIT	TOIMENPITEET
Kattavat liikunta- ja kulttuuripalvelut	Kulttuuritilaisuuksiin osallistuneiden määrä	Kulttuuritoiminnan kehittäminen; kulttuurikulttuurituottaja, kirjasto
Päästöttömään energiaan perustuvan yritystoiminnan kehittyminen	Julkisten kulkuyhteyksien määrä	Yritystoiminta-alueiden kehittäminen ja markkinointi
Toimivat yritys-, sijoittautumis- ja työllisyyspalvelut	Hinku-laskenta	Paikallisten tarpeiden määrittely TE-uudistuksessa

Sitoutuminen kasvaa ja kunnan työikäiset asukkaat viihtyvät kunnassa

TAVOITE	MITTARIT	TOIMENPITEET
Toiseen asteen kouluttautumismahdollisuudet	Toimivien ja aloittavien yritysten määrä	Oppimisympäristöjen ja harjoittelu- paikkojen tarjoaminen sekä oppisopimusten edistäminen.
	Koulutuksen aloittaneet lukiolaiset Rautjärven lukiossa	
	Muut 2. asteen koulutuksessa aloittaneet rautjärveläiset	
	Yrityspalvelujen kontaktit	
Tietoliikenneyhteyksien varmistaminen	Mobiilipalvelujen kattavuus	Etätyöpisteiden ja Wifi HotSpottien tarjoaminen
		Laajakaistahankkeiden edistäminen

Kunnan asukkaat ja työntekijät voivat paremmin

TAVOITE	MITTARIT	TOIMENPITEET
Kuntalaiset ovat hyvinvoivia ja liikkuvia	Liikuntaryhmien ja -paikkojen käyttäjämäärä	Suomen harrastamisen malli kunnan toimintamalliksi ja vertaisohjauksen kehittäminen
		Perhetapahtumat kuukausittain
	Kansallinen sairastavuusindeksi	
	Verotettavien tulojen kasvu	
Lasten ja nuorten mielen hyvinvointi	Jokaisella lapsella on ainakin yksi harrastus	Koulun kerhot harrastustoiminnan tukena
	Kouluterveyskyselyn tulokset	Varhaiskasvatuksen perhetyö
		Koulunuorisotyön vakiinnuttaminen

6. Talousstrategia

Rautjärven kunnan tilinpäätökset ovat olleet ylijäämäiset 2022 vuonna 699 526,60 € sekä 2023 vuonna 2 436 646,09 €. Kuluvaan vuoteen 2024 on arvioitu muodostuvan alijäämäiseksi lokakuun toteuman mukaan noin 89 000 euroa.

Kunnan taseessa on ylijäämää 11 769 394,63 euroa, mistä johtuen kuntalain tasapainovelvoitteen mukaan kunnalla on mahdollista tehdä alijäämäinen talousarvio. Kunnallisveroprosentin käsittelyssä kunnanvaltuusto ja -hallitus hyväksyivät vuoden 2025 tuloksen alijäämäiseksi noin 1 milj. euroa.

Laskennalliset valtionosuudet kasvavat valtakunnallisesti noin 970 miljoonaa euroa pääasiassa työvoimapaalu-uudistuksen seurauksena. Valtionavustukset kunnille alenevat kuitenkin valtiontalouden säästöjen seurauksena noin 230 miljoonaa euroa. Verotulomenetysten korvausten määrä laskee vuoden 2024 varsinaiseen talousarvioon nähden lähes 300 miljoonalla eurolla. Tämä johtuu pääosin siitä, että verotettavasta tulosta tehtävä ansiotulovähennys poistetaan ja sitä vastaavasti kasvatetaan valtion verosta tehtävää työtulovähennystä. Tämä lisää kuntien verotuloja 338 miljoonaa euroa, jota vastaavasti vähennetään veromenetysten korvauksia.

Sote -uudistuksen vaikutus jatkuu edelleen vuonna 2025 ja suunnitelmavuosina. Vuonna 2025 vaikutus koostuu seuraavasti: pysyvä lisäsiirtotarve -91 €/asukas, jota kompensoidaan vuosittain lisäyksellä +50 €/asukas, jälkikäteisperintä vuoden 2023 osalta -30 €/asukas ja vuoden 2024 osalta -11 €/asukas. Nettovaikutus on -82 €/asukas. Vuodet 2026 ja 2027 vastaavat vuotta 2025. Valtionosuusuudistus siirtyi vuodelle eteenpäin ja vaikuttaa siten vasta vuoden 2027 rahoitukseen. Uudistuksen vaikutuksia ei tässä vaiheessa pystytä ennakoimaan.

Mahdolliset talouden tasapainottamistarpeet ja -kohteet

Talousarvion 2024 laadinnan pohjana on ollut käyttötalouden osalta kuluvan vuoden taso. Palkkoihin on arvioitu tulevan sopimusten mukaiset korotukset, joiden kustannusvaikutus vuositasolla on 2 %.

Verorahoituksen valmistelun pohjana käytettiin tuloveroprosenttina 8,5 %. Vakituisen asunnon kiinteistöveroprosentti on 1,03 vuonna 2025 ja yleinen maapohjan kiinteistöveroprosentti 1,30 prosenttiyksikköä. Verotuloennusteen mukaan on verotulojen määrä talousarviovuonna 2025 yhteensä 7 318 000 euroa ja 2026 vuonna 7 467 000 euroa sekä 2027 vuonna 7 616 000 euroa.

Valtiovarainministeriön 7.10.2024 julkaiseman valtionosuuslaskelman mukaan Rautjärven kunnan valtionosuudet vuonna 2025 ovat 2 542 655 euroa eli 862 €/asukas (2948 asukasta), vuonna 2026 osuus on 3 342 655 euroa eli 1149 €/asukas (2909 asukasta) ja 3 342 655 euroa vuonna 2027 eli 1164 €/asukas (2872 asukasta). Asukaskohtaiset euromäärät on laskettu Tilastokeskuksen väestöennusteen mukaisilla väestömäärillä.

Kunnan investoinneissa varaudutaan 1,3 milj. euron nettoinvestointien määrään vuoden 2025 osalta ja vesihuoltoliikelaitoksen investointimäärärahavaraus on 265 000 euroa.

TE-palveluiden siirto kunnille toteutuu vuoden 2025 alusta lukien. Rautjärvi on osana Etelä-Karjalan työllisyysaluetta. Kunnalle siirtyvää valtionosuusrahoitusta arvioidaan tulevan 562 106 euroa. Valtionosuusuudistus vuonna 2027 tuo ennakoimattoman muutoksen rahoitukseen.

Vuoden talousarvio 2025 oli ennen säästötoimia 1,3 miljoonaa euroa alijäämäinen, suunnitelmavuodet 2026 on ylijäämäinen 0,4 milj. euroa ja 2027 noin 0,5 milj. euroa ylijäämäinen. Säästötoimenpiteiden ja Tehtaantien KLV:n investointeihin siirtämisen jälkeen vuoden 2025 tulos on jäämässä alijäämäiseksi edelleen 0,6 miljoonaa euroa.

7. Talousarvio ja –suunnitelman rakenne

7.1. Talousarvion rakenne

Kunnan ja kuntayhtymän talousarviossa tulee olla käyttötalous- ja tuloslaskelmaosa sekä investointi- ja rahoitusosa. Kunnallisen liikelaitoksen talousarviossa ja -suunnitelmassa tulee olla tuloslaskelma-, investointi- ja rahoitusosa (KuntaL 110 § ja 120 §).

Käyttötalousoosassa asetetaan palvelutavoitteet ja budjetoidaan niiden järjestämisen vaatimat menot ja tulot. Investointiosassa budjetoidaan pitkävaikutteisten tuotantovälineiden kuten rakennusten, kiinteiden rakenteiden ja kaluston hankinta, rahoitusosuudet ja omaisuuden myynti. Tuloslaskelmaosassa osoitetaan tulorahoituksen riittävyys käyttömenoihin ja poistoihin. Rahoitusosassa osoitetaan yhteenvetona rahan lähteet ja käyttö.

Käyttötalousoosan tavoitteissa on pohjana hyväksytty kuntastrategia (22.2.2021 § 3), jonka pohjalta on johdettu vuoden 2025 talousarvion sekä taloussuunnitelman 2026–2027 toiminnan ja talouden tavoitteet sekä mittarit. Seurannan pohjana raportoinnissa käytetään samaa rakennetta kuin käyttötalouden esitysmuodossa, johon lisätään kulloisenkin seurantakauden toteumatiedot ja analyysi.

Kunnan ja kuntayhtymän toiminnassa ja taloudenhoidossa on noudatettava talousarviota. Talousarvio ja -suunnitelma sitovat toimielimiä ja henkilöstöä ja ovat samalla näiden ohjauksen ja valvonnan välineitä. Talousarvioon tehtävistä muutoksista päättää kunnassa valtuusto ja kuntayhtymässä valtuusto tai yhtymäkokous. Kunnallisen liikelaitoksen talousarvioon tehtävistä muutoksista päättää johtokunta, mutta valtuuston asettamien sitovien tavoitteiden muutoksista päättää kuitenkin valtuusto.

7.2. Talousarvion sitovuustaso

Valtuusto hyväksyy talousarvion hyväksymisen yhteydessä sitovuustasot.

Käyttötalousosa:

- tulosalueiden toimintakatteet eli toimintakulujen ja -tuottojen nettosummat
- toiminnalliset ja taloudelliset tavoitteet

Käyttötalousoosan tulosalueet:

1. Konsernipalvelut
Kunnanhallituksen alaiset toimintayksiköt:
 - Osallisuus ja päätöksenteko
 - Elinvoimaisuuden kehittäminen
 - Kuntien yhteiset palvelut
2. Hyvinvointipalvelut
Hyvinvointilautakunnan alainen toimintayksikkö:
 - Hyvinvoinnin edistäminen
3. Elinympäristöpalvelut
Elinympäristölautakunnan alainen tulosalue:
 - ElinympäristöLiikelaitos- ja lupajohtokunnan alaiset toimintayksiköt:
 - Rakentamisen ohjaus
 - Rautjärven kunnan vesihuoltoliikelaitos (Rautjärven Vesi)

Tuloslaskelmaosa:

- verotulot
- valtionosuudet
- rahoitustulojen osalta korko ja muut rahoitustuotot
- rahoitusmenojen osalta korko ja muut rahoitusmenot

Rahoitusosa:

- Antolainasaamisten lisäykset
- Pitkäaikaisten lainojen lisäys

Investointiosa:

Investointiosassa nimetyille kohteille myönnetyt määrärahat ovat hankekohtaisesti sitovia, kun kysymyksessä on yli 300.000 € rakentamishanke.

Hankeryhmittäin ovat valtuustoon nähden sitovia määrärahoja:

- Maan hankinta/myynti
- Muut kuin yli 300.000 euron rakennukset ja rakennelmat
- Kadut, tiet, torit ja puistot
- Muut maa- ja vesirakenteet
- Liikelaistosten kiinteät rakenteet ja laitteet
- Sähköverkko ja ulkovalaistuslaitteet
- Muut laitoskoneet ja laitteet
- Koneet ja kalusto/konsernipalvelut
- Koneet ja kalusto/hyvinvointipalvelut
- Koneet ja kalusto/elinympäristöpalvelut
- Osakkeet ja osuudet

7.3. Sisäinen valvonta ja riskienhallinta

Sisäisen valvonnan ja riskienhallinnan tavoitteena on varmistaa, että kunnalle ja kuntakonsernille asetetut tavoitteet saavutetaan ja että toiminta on tuloksellista. Sisäistä valvontaa ja riskienhallintaa ei eriytetä muusta tavoitteiden saavuttamiseen tähtäävästä toiminnasta, vaan se on jatkuva osa päivittäistä johtamista, ohjaamista ja työn toteuttamista. Riskienhallinta on osa sisäistä valvontaa ja sen tavoitteena on saada kohtuullinen varmuus organisaation tavoitteiden saavuttamisesta sekä toiminnan jatkuvuudesta ja häiriöttömyydestä.

Sisäisen valvonnan keinoin ja osana johtamista valvotaan talousarviossa asetettujen toiminnallisten ja taloudellisten tavoitteiden saavuttamista, toiminnan lakien- ja säännöstenmukaisuutta ja tarkoituksenmukaisuutta sekä voimavarojen käyttöä. Sisäistä valvontaa toteutetaan jokaisella organisaatiotasolla hallintosäännön mukaisesti.

Riskienhallintasuunnitelma päivitettiin vuoden 2016 aikana vastaamaan riskienarviointilomakkeissa havaittuja ja esille nousevia riskejä ehkäiseväksi. Suunnitelma tarkistetaan valtuustokausittain.

7.4. Tilivelvolliset luottamushenkilöt ja viranhaltijat

1.8.2021 voimaan tulleen hallintosäännön (päivitetty kv 7.3.2022 § 3 ja kv 13.3.2023 § 10) mukaisen organisaation tilivelvolliset Rautjärven kunnassa ovat seuraavat:

Kunnanhallituksen jäsenet, kunnanjohtaja ja hallintojohtaja
Elinympäristölautakunnan jäsenet, tekninen johtaja
Hyvinvointilautakunnan jäsenet, hyvinvointijohtaja, Simpeleen koulun ja lukion rehtori,
Liikelaitos- ja lupajohtokunnan jäsenet, liikelaitoksen johtaja, rakennustarkastaja

8. Käyttötalousosa

8.1. Kunnanhallitus

Konsernipalvelut

Konsernipalvelut valmistelee ja avustaa kunnanhallitusta ja -valtuustoa konserniin kuuluvien yhteisöjen johtamisessa ja kunnan toimintaa koskevien päätösten valmistelussa ja täytäntöönpanossa.

Konsernipalvelut tuottaa kaikkien toimialojen yhteiset suunnittelu-, talous-, henkilöstö- ja tietohallintopalvelut sekä valtionhallinnon ja muiden kumppanuusorganisaatioiden osalta.

Kunnan asiakaspalvelutehtävät hoidetaan pääosin asiointipisteessä. Konsernipalvelun ulkoisia asiakkaita ovat palveluja ja tietoa tuottavat ja tarvitsevat yhteistyökumppanit sekä kuntalaiset ja päätöksentekijät. Sisäisiä asiakkaita ovat kunnan muut toimialat, työpaikat ja työyhteisöt.

8.1.1. Osallisuus ja päätöksenteko

Toimintayksiköt

Kuntakonsernin johto
Hallintopalvelut

Tilivelvolliset: kunnanhallituksen jäsenet, kunnanjohtaja, hallintojohtaja

Ydintoiminnan kuvaus

Kuntakonsernin johto

Kuntakonsernin johtoon kuuluvat kunnanvaltuusto, kunnanhallitus, kuntalaispaneelit ja varautuminen. Kuntakonsernin johto vastaa kunnan johtamisesta päätetyn kuntastrategian painopistealueiden mukaisesti.

Rautjärven kunnan ylintä päätösvaltaa käyttää kunnanvaltuusto. Valtuusto vastaa kunnan taloudesta ja toiminnasta.

Kunnanhallitus vastaa hallinnosta ja taloudenhoidosta sekä valmistelee ja toimeenpääntee valtuuston päättämät asiat.

Kunnan asukkaita halutaan osallistaa päätöksentekoon kuntalaispaneelien toiminnan kautta.

Hallintopalvelut

Tarkastuslautakunta vastaa kunnan ja kuntakonsernin arviointitoiminnasta, tilintarkastuksesta sekä sisäisestä tarkastuksesta.

Hallinto- ja talouspalveluiden tehtävänä on hoitaa yleistä hallintoa, taloushallintoa sekä arkistointia. Tulosityksikkö valmistelee mm. kunnanvaltuuston sekä kunnanhallituksen kokouksia, hoitaa kirjanpitoon, palkanmaksuun sekä rahaliikenteeseen liittyviä tehtäviä. Tietohallinto vastaa ICT-hankinnoista ja ICT-toimittajayhteistyöstä, huolehtii kokonaisarkkitehtuurista, ohjaa, kehittää ja valvoo tietoturvan ja tietosuojan hallintaa. Henkilöstöhallinnon vastuualueita ovat työaikakirjanpito, työterveyshuollon järjestäminen ja työntekijöiden kehittämisohjelmien suunnittelu ja toteutus.

Vaalit toimitetaan järjestämällä ennakoäänestys, kirjeäänestys ja vaalipäivän äänestys. Vaalien käytännön järjestelyistä vastaa keskusvaalilautakunta.

TAVOITTEET

Tulosalueen toimenpiteet 2025	Arviointikriteeri	Tavoitetaso
Prosessien sujuvoittaminen	Valmis	tiliointikäytännön tarkentaminen, prosessikuvausten päivitys
Riskienhallinnan päivittäminen	Valmis	Sopimushallinta kunnossa ja sopimukset kirjattu Dynastyyn, Riskienhallintaohje päivitetty
Tekoälyn käyttöönotto toiminnan tehostajana	Otettu käyttöön	Rutiinitehtävien siirto tekoälyn tehtäväksi esim. kirjaaminen Dynastyyn
Konserniohjauksen linjausten päivittäminen	Valmis	Konserniohjeen ja -raportoinnin uudistaminen

TALOUSARVIO 2025 Osallisuus ja päätöksenteko



TA100 Osallisuus ja päätöksenteko

Tili	Tilin nimi	Talousarvio 2023	Talousarvio 2024	Talousarvio 2025	Taloussuunnitelma 2026	Taloussuunnitelma 2027
30	Toimintatuotot	157 312	45 650	31 600	31 100	31 100
40	Toimintakulut	-1 222 510	-1 021 548	-1 120 806	-1 102 049	-1 111 594
I	TOIMINTAKATE	-1 065 198	-975 898	-1 089 206	-1 070 949	-1 080 494
II	VUOSIKATE	-1 065 198	-975 898	-1 089 206	-1 070 949	-1 080 494
70	Poistot ja arvonalentumiset	-11 100	-10 500	-5 500	-9 000	-7 500
III	TILIKAUDEN TULOS	-1 076 298	-986 398	-1 094 706	-1 079 949	-1 087 994
IV	TILIKAUDEN YLIJÄÄMÄ/ALIJÄÄMÄ	-1 076 298	-986 398	-1 094 706	-1 079 949	-1 087 994

Riskienhallinta ja sisäinen valvonta

Vuonna 2024 kuntien tulot laskevat ja menot kasvavat - talouden heikentyminen on nyt poikkeuksellisen jyrkkää. Kuntaliiton talousbarometrin mukaan keskimääräinen arvio kunnan talouden tilasta tällä hetkellä on talousjohtajien mukaan 2,9. Arvio on heikentynyt mm. kevästä 2024, jolloin vastaava arvio kunnan taloustilanteesta oli 3,3. Kuntien heikkoa talousnäkyvää selittää sote-uudistuksen varjossa tapahtunut kustannusten voimakas kasvu, laajenevat tehtävät ja tuloihin kohdistuvat leikkaukset

Tietojärjestelmiin kohdistuvat uhat muodostavat riskin kunnan toiminnalle, joten tietoturvaan ja tietojärjestelmien jatkuvuudenhallintaan tulee kiinnittää erityistä huomiota. Kriittisen tietojärjestelmät ovat erityisen huomion kohteena, koska toimintahäiriö voi heikentää huomattavasti palvelutoiminnan tehokkuutta ja pahimmillaan keskeyttää tuotannon, vaarantaa tietojen salassapidon, aiheuttaa ison maineriskin tai saattaa aiheuttaa pahimmillaan jopa vaaraa hengelle ja terveydelle.

8.1.2. Elinvoimaisuuden kehittäminen

Toimintayksiköt

Yleiskaavoitus
Elinvoiman edistäminen
Työllisyyden edistäminen

Tilivelvolliset: kunnanhallituksen jäsenet, kunnanjohtaja, projektijohtaja

Ydintoiminnan kuvaus

Yleiskaava ohjaa asemakaavoitusta. Asemakaavaa laadittaessa tarkistetaan, minkälaisia ohjeita yleiskaavassa annetaan maankäytölle. Yleiskaavan vahvistaa kunnanvaltuusto.

Elinvoiman edistäminen osa-alueita ovat elinkeinotoimi ja yritystoiminnan edistäminen, hankkeiden valmistelut ja toteuttaminen sekä kunnan viestinnän koordinointi.

Työllisyyden edistäminen on monialaista verkostoyhteistyötä sekä työntekijöiden ja työnantajien tukemista. Toiminnan keskeisenä tavoitteena työttömien ja työnantajin tarpeiden kohtaannon parantaminen sekä pitkäaikaistyöttömien määrän alentaminen.

TALOUSSUUNNITELMA 2025 - 2027

Toimintaympäristö ja sen muutokset

Keskeisin toimintaympäristön muutos on TE-palvelujen siirtyminen kuntaperusteiseksi ja Rautjärvi on liittynyt osaksi Etelä-Karjalan työllisyysaluetta, jonka isäntäkuntana on Lappeenrannan kaupunki. Uudistuksen yhteydessä rakentuu myös maakunnallinen yritys- ja sijoittautumispalvelujen sekä osaamisen palvelujen ekosysteemi.

Kuntaosuus Etelä-Karjalan työllisyysalueelle on 342.000 euroa, joka perustuu kunnan tehtävään saamaan valtionosuuteen. Kunnan maksuosuus työmarkkinatuesta sekä ansio- ja peruspäivärahasta yli 100 päivää työttömänä olleille 455.000 euroa, johon kunta saa pysyvänä valtionosuuden korotuksena lisäkustannuksiin 185.000 euroa.

Kunta hankkii yrityspalvelut toistaiseksi voimassa olevalla sopimuksella Imatran Seudun Kehitysyhtiö Oy:tä, joka sisältää perusmuotoisten uusyrittäjäpalvelujen ja yritysneuvonnan sekä yritysryhmähankkeiden järjestämisen. Kustannus noin 46.00 €/v.

Kunta on mukana myös BusinessMill -yrityshautomotoiminnan n. 4.000 €/v. sekä Kärki-Leaderin n. 12.000 €/v rahoituksessa. Kunta on myös varautunut osallistumaan Etelä-Karjalan omistajanvaihdospalveluun hankintaan 3.000 €/vuosi.

Kunnan työllisyyssetelin käyttöönoton määrärahavaraus 20.000 euroa. Asiantuntijapalveluihin varattu 25.000 euroa henkilöstöpalveluyrityksen pitkäaikaistyöttömien työhaastattelujen ja työkyvyn arvioinnin sekä muiden palvelujen hankintaan. Keskeisenä kumppanina toimii Plan B -hanke ja sen Osaajaverstas.

Kunnan työpaja Voimalan toiminta päättyy ja työpajaohjaaja siirtyy työnantajien ja työntekijöiden rekrytoinnin tukitehtäviin.

Etelä-Karjalan pienten kuntien ESR+ Ketterästi yhdessä -työllisyysuhanke Rautjärven kunnan hallinnoimana vuosina 2025–2027. Hankkeen kokonaisbudjetti 467.000 euroa ja kunnan omarahoitusosuus enintään 15.000 euroa.

Viestinnässä panostetaan viestintä- ja markkinointisuunnitelman laadintaan sekä kausiesitteen tuottaminen 3 kertaa vuodessa.

Yleiskaavoituksessa painopisteinä ovat Laikonkankaan aurinkovoimalan osayleiskaavan loppuun saattaminen ja Asemanseudun osayleiskaavan laadinnan käynnistäminen.

Hanketoiminta:

- Laajakaistaverkon rakentamissuunnitelmahankkeeseen osallistuminen hankevaraus 10.000 €
- EKVASin Kangaskosken voimalaitosmuseon toteuttamisen kunnan rahoitusosuus 87.000 €
- Sähköisten infotaulujen ja varausjärjestelmän toteuttaminen hankkeiden omarahoitusosuuteen 30.000 €
- Kasarmikankaan esiintymislavan toteuttamishankkeen omarahoitusosuuteen 27.000 € Lahnasenkoski-Kangaskoski yhdysreitillä hankkeistaminen

TALOUSARVIO 2025

Sitovat toiminnalliset tavoitteet:

TAVOITE	MITTARIT	TOIMENPITEET
Vetovoimainen matkailukohde	Matkailijamäärän kasvu lähtöta-sona - Hiitolanjoki 3 x 20.000 kävijää - Kasarminkangas 6.500 kävijää	Hiitolanjoen hankkeet Kasarmikankaan hankkeet Rautjärvi matkailijan kohteena infosivusto kunnan kotisivuille

Työnantajat saavat riittävästi työvoimaa	Työllisyysaste nousee Yli 300 päivää työttömänä olleiden määrä alenee 20 henkilöllä.	Työntekijöiden ja työnantajien kehitystarpeiden kohtaamisen parantaminen Rekrytoinnin tuki Kunnan työllistämissetelin käyttöönotto
Päästöttömään energiaan perustuvan yritystoiminnan kehittyminen	Aurinkovoimaloiden käynnistyminen ja selvityksen hankkekehittäjien kanssa.	Yritystoiminta-alueiden kehittäminen ja markkinointi Laikonkankaan aurinkovoimalan osayleiskaavan loppuun saattaminen
Toimivat yritys-, sijoittautumis- ja työllisyyspalvelut	Maakunnalliseen yritys- ja elinvoimaekosysteemin liittyminen. Kunnan sijoittautumispalvelutarpeen määrittely.	Asemanseudun yleiskaavan laadinnan aloittaminen Kunnan roolin määrittely TE2025 uudistuksessa ESR+ Key –hanke Etelä-Karjalan pienet kunnat kumppanina.
Tietoliikenneyhteyksien varmistaminen	Laajakaistanverkon rakentamissuunnitelma valmis. Etätyöpiste kunnan eteläpäähen toteutettu.	EK-kylät laajakaistaverkon suunnitteluun Rautjärvelle osallistuminen Etätyöpisteiden tarjoaminen

TALOUSARVIO 2025



TA120 Elinvoimaisuuden kehittäminen

Tili	Tilin nimi	Talousarvio 2023	Talousarvio 2024	Talousarvio 2025	Taloussuunnitelma 2026	Taloussuunnitelma 2027
30	Toimintatuotot	39 200	186 720	220 200	220 000	195 200
40	Toimintakulut	-292 318	-1 059 669	-1 750 580	-1 660 580	-1 634 580
I	TOIMINTAKATE	-253 118	-872 949	-1 530 380	-1 440 580	-1 439 380
II	VUOSIKATE	-253 118	-872 949	-1 530 380	-1 440 580	-1 439 380
70	Poistot ja arvonalentumiset		-1 200	-2 400	-2 400	-2 400
III	TILIKAUDEN TULOS	-253 118	-874 149	-1 532 780	-1 442 980	-1 441 780
IV	TILIKAUDEN YLJÄÄMÄ/ALJÄÄMÄ	-253 118	-874 149	-1 532 780	-1 442 980	-1 441 780

8.1.3. Kuntien yhteiset palvelut

Toimintayksikkö

Kuntien yhteistoiminta

Tilivelvolliset: kunnanhallitus, kunnanjohtaja ja tekninen johtaja

Ydintoiminnan kuvaus

Kunnat ja kuntayhtymät voivat harjoittaa sopimusperusteista yhteistoimintaa järjestäessään palvelujaan. Yhteistoiminta voidaan toteuttaa julkisoikeudellisessa tai yksityisoikeudellisessa muodossa. Kuntien julkisoikeudellisesta yhteistoiminnasta säädetään kuntalaissa.

Rautjärven kunta järjestää ja turvaa merkittävän osan palveluista ja niiden saatavuudesta yhteistyössä muiden Etelä-Karjalan kuntien kanssa.

Ympäristönsuojelun, ympäristöterveydenhuollon, eläinsuojelun ja eläinlääkintähuollon palvelujen järjestämistä vastuu on siirretty Imatran Seudun Ympäristötoimelle. Imatran Seudun Ympäristötoimi on osa Imatran kaupungin organisaatiota.

Rautjärven kunta on mukana TE2024 -uudistuksen Etelä-Karjalan maakunnallisessa yhteistoiminta-alueen valmistelussa. Etelä-Karjalassa TE-palvelut tullaan järjestämään vastuukuntamallilla.

TALOUSARVIO 2025



TA160 Kuntien yhteiset palvelut

Tili	Tilin nimi	Talousarvio 2023	Talousarvio 2024	Talousarvio 2025	Taloussuunnitelma 2026	Taloussuunnitelma 2027
40	Toimintakulut	-247 310	-175 249	-220 469	-226 069	-236 569
I	TOIMINTAKATE	-247 310	-175 249	-220 469	-226 069	-236 569
II	VUOSIKATE	-247 310	-175 249	-220 469	-226 069	-236 569
III	TILIKAUDEN TULOS	-247 310	-175 249	-220 469	-226 069	-236 569
IV	TILIKAUDEN YLIJÄÄMÄ/ALIJÄÄMÄ	-247 310	-175 249	-220 469	-226 069	-236 569

Kunnanhallituksen tulosalueet yhteensä



TE10 Kunnanhallitus

Tili	Tilin nimi	Talousarvio 2023	Talousarvio 2024	Talousarvio 2025	Taloussuunnitelma 2026	Taloussuunnitelma 2027
30	Toimintatuotot	196 512	232 370	251 800	251 100	226 300
40	Toimintakulut	-1 762 137	-2 256 466	-3 091 855	-2 988 698	-2 982 743
I	TOIMINTAKATE	-1 565 625	-2 024 096	-2 840 055	-2 737 598	-2 756 443
II	VUOSIKATE	-1 565 625	-2 024 096	-2 840 055	-2 737 598	-2 756 443
70	Poistot ja arvonalentumiset	-11 100	-11 700	-7 900	-11 400	-9 900
III	TILIKAUDEN TULOS	-1 576 725	-2 035 796	-2 847 955	-2 748 998	-2 766 343
IV	TILIKAUDEN YLIJÄÄMÄ/ALLJÄÄMÄ	-1 576 725	-2 035 796	-2 847 955	-2 748 998	-2 766 343

8.2. Hyvinvointilautakunta

Hyvinvointipalvelut

8.2.1. Hyvinvoinnin edistäminen

Toimintayksiköt:

Hyvinvointipalvelujen hallinto
Varhaiskasvatus
Perusopetus ja Rautjärven lukio
Vapaa-aikapalvelut (liikunta ja nuorisoo)
Kirjasto ja kulttuuri

Tilivelvolliset:

Hyvinvointilautakunta, hyvinvointijohtaja ja tulosityksikköjen esimiehet

Ydintoiminnan kuvaus

Hyvinvointitoimialueen perustehtävinä ovat kunnan varhaiskasvatuksen ja esiopetuksen, perus- ja lukio-opetuksen sekä kirjasto-, kulttuuri-, nuorisoo- ja liikuntapalvelujen järjestäminen lainsäädännön edellyttämällä tavalla. Hyvinvointipalveluilla edistetään kuntalaisten hyvinvointia ja tarjotaan mahdollisuuksia aktiiviseen sekä hyvinvoivaan elämään turvallisessa ja viihtyisässä elinympäristössä. Kuntalaisten osallistamista ja yhteisöllistä vastuuta pyritään lisäämään.

Rautjärven kunnassa osallistetaan ja aktivoidaan kuntalaisia syksyllä 2024 käynnistetyin kuntalaispaneelitoiminnan kautta. Kuntalaisista on koottu viisi eri paneelia – lapsiperhepaneeli, yrittäjäpaneeli, vanhus- ja vammaispaneeli, järjestöpaneeli sekä nuorisopaneeli, jotka toimivat viranhaltijoiden päätöksenteon tukena. Ensimmäinen toimintakausi päättyy keväällä 2025.

Hyvinvointia ja terveyttä edistävää (HYTE) toimintaa järjestetään yhteistyössä hyvinvointialueen sekä kolmannen sektorin kanssa. Hyvinvointisuunnitelma on hyvinvoinnin ja terveyden edistämisen strategisen johtamisen työkalu sekä yhteistyön väline kuntien ja hyvinvointialueen välillä. Hyvinvointisuunnitelman tavoitteiden mukaisista toimenpiteistä on raportoitava valtuustolle vuosittain hyvinvointikertomuksessa, joka on katsaus kuntalaisten hyvinvointiin ja terveyteen sekä niihin vaikuttaviin tekijöihin. Hyvinvointikertomus on arviointi toteutuneesta hyvinvoinnin edistämistoiminnasta sekä hyvinvointipolitiikasta. Etelä-Karjalan maakunnan yhteiset hyvinvointisuunnitelman tavoitteet 2026–2029 ovat sutjakka, sopuisa ja ikäystävällinen Etelä-Karjala.

Hyvinvointipalveluiden haasteina tulevaisuudessa ovat väestön ikääntyminen sekä lasten ja nuorten määrän väheneminen. Lisäksi heikentävä kuntatalous ja sitä kautta resurssien riittävyys hankaloittavat toiminnan toteuttamista. Kaikki edellä mainittu tarkoittaa tulevaisuussuuntautunutta palvelutarpeen kartoittamista, minkä avulla osataan kohdentaa olemassa olevat resurssit kustannustehokkaalla tavalla – sopivassa ympäristössä ja oikealle kohdejoukolle.

Kaikkein tärkeintä on eri väestöryhmien huomioiminen yhdenvertaisesti ja toiminnan kohdentaminen suunnitelmallisesti. Yhteistyö eri toimijoiden, kuten julkisen ja yksityisen Rautjärven kunta sektorin, välillä on myös keskeistä, jotta hyvinvointipalvelut voivat vastata tulevaisuuden tarpeisiin tehokkaasti.

TALOUSSUUNNITELMA 2025 - 2027

Toimintaympäristö ja sen muutokset

Hyvinvointipalveluiden hallinto

Hyvinvointipalveluiden hallinnossa aloittaa hyvinvointisihteeri tammikuussa 2025, toistaiseksi voimassa olevalla työsuhteella. Vuoden 2024 ajan työtehtävät hoidettiin määräaikaisella työsuhteella. Hyvinvointisihteeri koordinoi yhdessä talousarvioon esitetyn virikeohjaajan kanssa kuntalaisten kohtaamispaikkojen, Sopukan ja Aseman Tuvan toimintaa. Hyvinvointipalveluiden hallinnon henkilöstömäärä on seitsemän (7), johon lisäksi tärkeänä osana kuuluu henkilöstösihteeri 10 % työpanoksellaan liittyen hyvinvoinnin henkilöstöasioihin

Perusopetus ja lukio

Perusopetusta annetaan elokuusta 2025 alkaen kaikkien oppilaiden osalta Simpeleellä, mikäli kunnanvaltuusto joulukuussa 2024 näin päättää. Perusopetuksen oppilasmäärä koko kunnan alueella on aiemmista oppilasennusteista poiketen pysynyt noin 200 oppilaan tasolla. Yhtenä vaikuttavana tekijänä on ollut kuntaan tulleet kongolaiset pakolaiset. Perusopetus on ollut osin yksisarjainen, osin kaksisarjainen (rinnakkaisluokat). Koska kuntaan on muuttanut suuri joukko muuta kuin suomea äidinkielenään puhuvia, on järjestetty ja jatkossakin järjestetään S2-opetusta (suomi toisena kielenä). Myös valmistavaa opetusta on ollut ja syyslukukaudella 2025 aloittaa vielä yksi valmistavan opetuksen ryhmä.

Lukion opiskelijamäärä lukuvuonna 2024–2025 on 52. Näistä 19 opiskelijaa tulee Suomen ulkopuolelta ja he ovat ennen Suomeen saapumistaan opiskelleet suomen kieltä B1.1 tason. Lukion opiskelijoissa on myös naapurikunnista tulleita. Myös lukiossa tarjotaan S2-opetusta.

Yhteensä perusopetuksessa ja lukiossa on yli 30 opettajaa, joista lähes kaikki perusopetuksen ja lukion yhteisiä. Koulunkäynninohjaajia on 13, joista kaksi työskentelee Vuoksenniskan koululla rautjärveläisten oppilaiden tukena. Koulunkäynninohjaajien määrän perusteena on oppilaiden tuen tarve ja siinä on myös huomioitu valmistavan opetuksen tarpeet. Kunnan lapsiperhepalvelujen näkökulmasta perusopetus ja lukio ovat olennaisen tärkeitä.

Varhaiskasvatus

Syksyllä 2024 Lehmuskadun vuorohoitoon ei vapautunut lainkaan paikkoja, kun eskariin siirtyi vain yksi lapsi, ja hänen tilalleen siirtyi ryhmikseltä vuorohoitoa tarvitseva lapsi. Keväällä 2025 varhaiskasvatuksessa on aloittamassa ainakin viisi uutta lasta, jotka saadaan sijoitettua Mustikkakadun ryhmikselle. Tämä edellyttää kuitenkin toisen samassa Rautjärven kunta kerroksessa sijaitsevan asunnon käyttöön ottamista lisätilaksi, sekä yhden varhaiskasvatuksen lastenhoitajan rekrytoimista tammikuun ja kesäkuun väliseksi ajaksi.

Syksyllä 2025 lapsimäärä varhaiskasvatuksessa on ennusteiden mukaan hieman tätä kautta pienempi. Tämänhetkisen tiedon mukaan sekä tulevaisuudessa esikoululaisissa että 5- vuotiaissa on useita tehostettua tukea saavia lapsia. Varhaiskasvatussuunnitelman perusteet on varhaiskasvatusta velvoittavasti ohjaava asiakirja, ja sen mukaan tehostettua tai erityistä tukea saava lapsi on otettava huomioon päiväkodin ja perhepäivähoidon henkilöstön mitoituksessa. Kaikissa ryhmissä on lisäksi S2-lapsia, joiden äidinkieli ei ole suomi. Tästä johtuen ensi syksyn ryhmät on suunniteltu niin, ettei niitä täytetä äärimmilleen täyteen.

Jos kaikki perusopetuksen oppilaat siirtyvät syksyllä 2025 Simpeleelle, tulee Asemansseudun esiopetuksen ja Karhunpesän päiväkodin yhteistyötä tiivistää niin, että molemmat yksiköt toimivat samoissa tiloissa. Samalla yhdistettäisiin 5-vuotiaat toimimaan esiopetusaikana eskarilaisten kanssa. Ilman perusopetusta esiopetusryhmässä olisi vain 2–3 lasta.

Vapaa-aikapalvelut (nuoriso, liikunta)

Nuorityössä työntekijämäärä tulee olemaan 0,9 htv pienempi kuin edellisvuonna. Tämä tarkoittaa sitä, että tavoitteet ja toiminnot on mietittävä entistä tarkemmin. Koulunuorisotyölle jää pieni prosenttiosuus työntekijäpanoksesta ja sillä tullaan jatkamaan ainakin välituntikahviloita. Tilatoiminta, tapahtumat ja retket ovat tärkeä osa nuorisotyötä. Vuonna 2025 nuorisotyön retket tullaan toteuttamaan maakunnan sisäpuolella. Etsivän nuorisotyön osuus on vuosi vuodelta kasvanut, myös kansainvälisten opiskelijoiden myötä. Etsivän nuorisotyön toteuttamiseen haetaan AVI:lta hankeavusta.

Liikunta toteutuu kunnassamme ns. perustoimintana, sillä resurssina on yksi liikunnanohjaaja, joka hoitaa osittain sekä koulun liikunnanopetuksen sekä kunnan muut liikunnan ohjaukset ja tapahtumat. Tulevien vuosien tavoitteena on pitkän aikavälin kehitystyö, jolla saataisiin lisäpanostusta liikunnan resurssiin sekä ohjauksen sisältöihin ja määriin. Talousarviokaudella 2025–2027 tavoitteena on työstää kunnan oma liikkumishjelma, joka kattaa kunnan kaikki ikäluokat.

Kirjasto ja kulttuuri

Kulttuurikoordinaattori aloittaa toimessaan tammikuussa 2025. Hänellä on joitakin valmiita askelmerkkejä kunnan kulttuuritoiminnan ja –palveluiden kehittämiseksi, mutta toisaalta avoin kenttä toimia, toteuttaa ja uudistaa. Miettilän reservikasarmialue käyttö- ja hoitosuunnitelmiseen viitoittaa myös kulttuurikoordinaattorin työtä.

Kirjastolta eläköityi syksyn 2024 aikana yksi kirjastovirkailijoista, ja siellä jatketaan kirjastonjohtajan ja kahden kirjastovirkailijan yhteistyöllä molempien toimipisteiden ylläpitoa sekä kehittämistä. Vuoden 2025 toimintasuunnitelmassa tavoitteena kirjastolle on omatoimikirjaston avaaminen Simpeleen toimipisteessä sekä Rajaseudun Lu-kuagentti hankkeen avulla luoda ja vahvistaa lukutaitotyön rakenteita, innostaa lukemaan ja monipuolistaa luku-

taitoa, Hanke toteutetaan yhteistyössä Ruokolahden kunnan kanssa ja sen kohderyhmänä on 1.–6. luokkien oppilaat.

Kotoutuminen

Kunnassa on tällä hetkellä reilut 70 kiintiöpakolaista, joiden kotouttamisen palveluiden kehittämiseen keskitytään vuoden 2025 aikana. Kotoutumisohjaajan määräaikainen työsuhde hankerahoituksella kestää 30.6.2025 saakka. Heinäkuun alusta tavoitteena on palkata kotoutumisen koordinaattori 30.6.2026 saakka. Haasteellisinta tällä hetkellä oikea aikaisten, helposti saavutettavien kotoutumisen palvelujen (myös omakieliset palvelut) tarjoaminen, mikä edesauttaa sujuvaa kotoutumista kuntaan. Vuonna 2025 kunta ei vastaanota kiintiöpakolaisia.

TALOUSARVIO 2025

- **Varhaiskasvatus:** Otsolasta syksystä 2025 alkaen yksi määräaikainen lastenhoitaja vähemmän lapsimäärän vähenemisen sekä 5–6-vuotiaiden yhdistämisen myötä. Keväällä 2025 hetkellinen tarve lisätalalle ja -työvoimalle ryhmiksen täyttymisen vuoksi.
- **Perusopetus ja lukio:** Otsolassa ei järjestetä perusopetusta elokuusta 2025 lähtien, mikäli kunnanvaltuusto näin päättää joulukuussa 2024.
- **Kirjasto:** vuodelle 2025 esitetään omatoimikirjaston käyttöönottoa Simpeleen toimipisteessä. Rautjärven kunnan kirjastot ovat tällä hetkellä ainoita kirjastoja Etelä-Karjalan maakunnassa, jossa ei ole käytössä omatoimimahdollisuutta.
- **Kulttuuri:** Kulttuurikoordinaattori aloittaa tammikuussa 2025 työskentelyn ja tavoitteena on, että saamme hänestä kuntaan sitoutuvan ja kulttuuria kehittävän työntekijän. Miettilän reservikasarmialueen hoito- ja käyttösuunnitelman mukainen kehittäminen sekä erilaisten toimintojen kysyntään vastaaminen ovat avainasemassa unohtamatta vilkasta kolmannen sektorin toimintaa kulttuuritarjonnassa. Lastenkulttuuritoiminnan toteuttamisen mahdollistavan Metku-avustuksen omavastuuosuus on 3638 € vuonna 2025, kun se oli edellisvuonna 3000 €.
- **Kotoutuminen:** Uudistettu kotoutumislaki (681/2023) tulee voimaan 1.1.2025 yhtä aikaa TE-palvelujen uudistuksen kanssa. Kotoutumislain uudistuksen tavoitteena on vahvistaa maahan muuttaneiden työllisyyttä, työllistymisvalmiuksia, kielitaitoa ja osallisuutta yhteiskuntaan. Hallitus lyhentää laskennallisen korvauksen maksuaikaa. Valtio maksaa kunnille ja hyvinvointialueille laskennallista korvausta pakolaistaustaisten henkilöiden kotoutumista edistävien palveluiden järjestämisestä. Korvausta maksetaan muun muassa palvelutarpeen arvioinnista, kotoutumissuunnitelman laatimisesta sekä tulkkauksen kuluista. Korvausajan lyhentämisen tavoitteena on vähentää kuntien kotoutumisen edistämiseen liittyvien tehtävien volyyymia ja lisätä maahanmuuttajan omatoimisuutta. Lisäksi Rautjärven kunnanhallitus teki päätöksen (Kh 24.06.2024 § 121), että kunta ei valmistelee uusien kiintiöpakolaisten vastaanottamista vuoden 2025 kiintiöstä. Kotouttamisohjaajan määräaikainen työsuhde (hankerahoitus) jatkuu 30.6.2025 saakka. Työsuhdetta jatketaan 30.6.2026 saakka ja nimike muutetaan kotoutumisen koordinaattoriksi.
- **Nuorisotoimi:** Koulunuorisotyöhön haettiin hankeavustusta vuosille 2025–2027, jota AVI ei myöntänyt ylläpitävään toimintaan. Nuorisotoimen työntekijöistä nuorisotoimen ohjaajan 60 % työaika (opintovapaa) jatkunee koko vuoden 2025. Nuorisotyöntekijäksi 40 % työajalla palkataan työntekijä, jolle esitetään talousarviossa lisäksi 10 % työajan lisäystä -> 50 % työaika. Määräaikaista nuorisotyöntekijää 31.12.2025 saakka (etsivä nuorisotyö/nuorisotyö) haetaan uudelleen, sillä tehtävää vuoden 2024 hoitanut henkilö palaa takaisin edelliseen työpaikkaansa.

-Liikunta: Toiminta jatkuu ennallaan ja tavoitteena on edelleen aktivoida vertaisohjaajatoimintaa. Lisäksi vuodelle 2025 esitetään varaus hankeavustukselle, joka jäi vuonna 2024 toteutumatta. Kunnan liikuntapalvelujen sisällön ja tarjonnan kehittäminen on yhteinen lähivuosien tavoite, joka voitaisiin ainakin osittain toteuttaa hankerahoituksen kautta ja pitemmän aikavälin suunnitelmallisuudella myös henkilöstöresurssin kautta.

- Hyvinvoinnin edistäminen: Kunnalla on kaksi kohtaamispaikkaa kuntalaisille; Sopukka ja Aseman Tupa. Talousarvioon vuodelle 2025 esitetään virikeohjaajan palkkaamista tilojen aukiolon mahdollistamiseksi, 8 kuukauden ajaksi.

- Etelä-Karjalan malli: Koko maakunnan yhteistä Etelä-Karjalan mallia on valmisteltu syyskuu 2024 ja mikäli mallin toteuttamiseen lähdetään mukaan, esitetään hyvinvoinnin edistämisen budjettiin 25 000 € varauksella vuodelle 2025. Tämä on suuntaa antava summa ensimmäiselle toimintavuodelle, mikä pitää sisällään toteutettavat toimenpiteet ja henkilöpanostukset (jos ovat kaikki uusia panostuksia). Jatkossa 2026-2029 henkilöstöpanos 25.000 + toimenpidepidevaraukset.

- Asiointiliikenne ja koulukuljetukset: Asiointiliikenteen ja koulukuljetusten optiovuosi päättyy 31.7.2025 ja tuleva kilpailutus on valmistelussa. Kilpailutus laitetaan auki heti vuoden alussa 2025.

- Kunnan vuokratilojen hinnastojen tarkastelu ja päivittäminen sekä harrastustoiminnan tukeminen: Vuoden 2024 aikana aloitettu hinnastotarkastelu ja päivittäminen vuodesta 2018 nykypäivään saatetaan loppuun poikkihallinnollisena yhteistyönä alkuvuoden 2025 aikana siten, että uusi hinnasto ehdotetaan otettavaksi käyttöön 1.8.2026. Lisäksi samassa yhteydessä selvitetään harrastustoiminnan tukemisen eri vaihtoehdot eri kohderyhmille.

Sitovat toiminnalliset tavoitteet 2025:

Tulosalueen toimenpiteet 2025	Arviointikriteeri	Tavoitetaso
Koulunuorisotyön vakiinnuttaminen <ul style="list-style-type: none"> • yksilötapaamiset • ryhmätoiminta Nuorisotoimen henkilöstön lisäresursointi <ul style="list-style-type: none"> • tilojen aukiolo • toiminnan sisältö • kotoutumisen tukeminen • työntekijöiden kouluttaminen 	<ul style="list-style-type: none"> • kävijämäärät • toimintakerrat • yksilötapaamiset • oma kysely joulukuun 2023 ja toukokuun 2024 (koko nuorisotyö) • nuorten kohtaamiskerrat keskustellen 	Lasten ja nuorten parempi mielen hyvinvointi <ul style="list-style-type: none"> • jokaisella lapsella ja nuorella on yksi turvallinen ja kiireetön aikuinen • kohtaamisten lisääminen (sis. keskustelun nuoren kanssa)
<ul style="list-style-type: none"> • Perhetapahtumat kuukausittain • Vertaisohjaajien koulutukset ja yhteydenpito säännöllisesti • Harrastusmessut • Harrastamisen Suomen mallin kerhoja ja koulun 	<ul style="list-style-type: none"> • hyvinvointi- ja liikumiskysely • vertaisohjaajien ja –ryhmien määrä • perhetapahtumien osallistujamäärä • HSM-kerhojen ka koulun kerhojen 	Kuntalaiset (perheet) ovat hyvinvoivia ja liikkuvia <ul style="list-style-type: none"> • jokaisella lapsella on ainakin yksi harrastus • perheet harrastavat yhdessä kerran viikossa

kerhotoimintaa suunnataan enemmän ei harrastaville – lapsille ja nuorille	osallistujamäärät	
---	-------------------	--

Riskienhallinta ja sisäinen valvonta

Kunnanvaltuusto on hyväksynyt 14.3.2016 § 9 Rautjärven kunnan riskienhallintasuunnitelman. Toimintaa valvotaan sisäisen valvonnan ohjeessa määriteltyjen käytäntöjen ja talousarvion 2025 täytäntöönpano-ohjeen mukaisesti.

Hyvinvointipalveluiden toimintaa ohjaa ja valvoo valtuuston ja kunnanhallituksen alaisuudessa toimiva hyvinvointilautakunta. Lautakunta hyväksyy hyvinvoinnin tulosalueen käyttösuunnitelman vuodelle 2025. Hyvinvointilautakunta ja toimialajohtaja toimittavat tekemänsä päätökset asioissa, joissa heille on kuntalain ja hallintosäännön mukaan ohjattu päätösvaltaa, tiedoksi ylemmille toimielimille, jotta nämä voivat tarvittaessa käyttää kuntalain mukaista otto-oikeuttaan. Toimialajohtaja huolehti siitä, että päättäjillä on käytettävissään riittävästi ajantasaista ja oikeellista tietoa päätöksenteon pohjaksi ja että tiedonkulku on oikea-aikaista ja riittävää. Toimialajohtaja varmistaa, että henkilöstö on tietoinen omista tehtävistään ja tulostavoitteistaan ja hallitsee tehtävänsä edellyttämät osat alueet lainsäädännöstä ja hallintosäännöstä. Yksikkökohtaiset riskit kartoitetaan ja sovitaan aikataulutetut korjaustoimenpiteet määrääjain tehtävissä kunnan työsuojelun ja työterveyshuollon tekemien työpaikkakäyntien yhteydessä. Tulosalueiden ja tulosityksiköiden esimiehet huolehtivat alaistensa osalta, että tiedonkulku on oikea-aikaista ja riittävää. Kunnan henkilöstön tiedotuskanavia ovat johtoryhmän muistiot, Rautiainen, Teams - kanavat, sähköposti ja työpaikoilla säännöllisesti pidettävät työpaikkalaverit ja -kokoukset.

Talous



TE60 Hyvinvointilautakunta

Tilin nimi	TP 2023	Talousarvio 2024	Talousarvio 2025	Taloussuunnitelma 2026	Taloussuunnitelma 2027
Toimintatuotot	868 105	413 406	332 838	332 838	332 838
Toimintakulut	-7 645 046	-7 327 030	-7 233 065	-7 243 706	-7 243 706
TOIMINTAKATE	-6 776 941	-6 913 624	-6 900 227	-6 910 868	-6 910 868
VUOSIKATE	-6 776 941	-6 913 624	-6 900 227	-6 910 868	-6 910 868
Poistot ja arvonalentumiset	-9 211	-18 600	-24 500	-31 500	-31 500
TILIKAUDEN TULOS	-6 786 153	-6 932 224	-6 924 727	-6 942 368	-6 942 368
TILIKAUDEN YLIJÄÄMÄ/ALIJÄÄMÄ	-6 786 153	-6 932 224	-6 924 727	-6 942 368	-6 942 368

8.3. Elinympäristölautakunta

Elinympäristöpalvelut

8.3.1. Elinympäristö

Toimintayksiköt:

TY700 Elinympäristö:

7000 kunnallistekniikka, 7020 maa- ja metsätilat, 7030 kiinteistöt, 7040 Hyvinvointipalvelujen kiinteistöt, 7050 asuinkiinteistöt, 7060 muut kiinteistöt, 7080 liikuntapaikat ja -alueet, 7090 elinympäristöpalvelujen hallinto

TY705 Konsernin tukipalvelut:

1030 kiinteistöhuoltopalvelut, 6060 ruoka- ja siivouspalvelut

Tilivelvolliset:

Elinympäristölautakunnan jäsenet, toimialajohtaja, palveluyksiköiden esimiehet

Ydintoiminnan kuvaus

Elinympäristöpalvelut huolehtivat mm. kunnan kiinteistöistä, liikenneväylistä, yleisistä alueista ja viheralueista, liikuntapaikoista, maa- ja metsäomaisuudesta sekä asemakaavoituksesta. Asiakkaina ovat kuntalaiset, kesäasukkaat, matkailijat ja muut kunnan tarjoamien palveluiden tarvitsijat. Keskeisenä tavoitteena on turvata laadukkaat, turvalliset, terveelliset, ekologisesti kestävät ja taloudellisesti järkevät palvelut asiakkaiden käyttöön.

Ympäristöterveydenhuollon ja ympäristönsuojelun (ml. eläinlääkintähuolto) viranomaistehtävät hoitaa seudullinen Imatran seudun ympäristöviranomainen. Jätehuollon lakisääteiset viranomaistehtävät Etelä-Karjalan alueella hoitaa Etelä-Karjalan jätelautakunta. Jätelautakunta päättää mm. jätetaksoista, jätehuoltomääräyksistä ja jätehuollon palvelutasosta. Jätehuollon järjestäjänä alueellamme toimii kuntien omistama Etelä-Karjalan Jätehuolto Oy.

Palo- ja pelastustoimen tehtävistä vastaa osana Etelä-Karjalan hyvinvointialuetta toimiva Etelä-Karjalan Pelastuslaitos.

Kunnan tukipalveluyksikkö vastaa kunnan kiinteistöjen hoidosta ja ruoka- ja siivouspalveluista sekä tuottaa palveluita kuntakonsernin yhtiöille. Tukipalveluyksikön kautta on mahdollista tuottaa em. palveluita myös kuntakonsernin ulkopuolelle. Tukipalveluyksikkö perustettiin kesällä 2023 ja sen lähijohtajana toimii tukipalvelupäällikkö.

TALOUSSUUNNITELMA 2025-2027

Toimintaympäristö ja sen muutokset

Rautjärven kunnan kiinteistöstrategian laadinta aloitettiin syksyllä 2024. Strategian laadinta toteutetaan yhteistyössä FinProma Oy:n kanssa. Strategia määrittelee kuntastrategian ja kunnan palvelustrategioiden perusteella askelmerkit kiinteistöjen käytölle pitkälle tulevaisuuteen. Strategian tavoitteena on tiivistää, keskittää ja vähentää kiinteistöjen vajaakäyttöä, koska nykyisillä kiinteistöjen ylläpitokustannuksilla kunnalla ei ole varaa ylläpitää vajaakäytöllä olevia tiloja. Strategian laadintaan vaikuttaa erityisesti Hyvinvointialueen palveluiden järjes-

tämisen tilantarpeet. Strategian toimenpiteiden etenemistä tullaan seuraamaan ja strategiaa päivittämään säännöllisin väliajoin.

Tehtaan alueen asemakaava hyväksyttiin valtuustossa kesällä 2024. Asemakaavan mukaisen kevyen liikenteen yhteyden rakentamisen Tehtaantiellä on määrä alkaa ensi vuonna. Uusi yhteys tulee korvamaan kevyen liikenteen yhteyden Pitkjärven suuntaan Pitkjärventien sillan jäädessä tehdasalueelle ja poistuessa käytöstä. Kevyen liikenteen väylän suunnittelusta ja rakentamisesta vastaa Kaakkois-Suomen Ely-keskus. Kunta on sitoutunut osallistumaan rakentamiskustannuksiin yhdessä Metsä Boardin kanssa. Lisäksi kunta rakentaa kevyen liikenteen yhteyden Roihankadun päästä Tehtaantielle.

TE-uudistus tulee voimaan ensi vuoden alussa. Uudistuksen myötä elinympäristöpalveluiden ei ole mahdollista hyödyntää palkkatukityöllistämistä aiempaan tapaan, johon myös nykyinen ulkoalueiden kunnossapidon henkilöstöresurssin mitoitus on pitkälti nojautunut. Jotta elinympäristön viihtyvyys kuntalaisille voidaan jatkossakin turvata, täytyy kunnossapidon riittävän henkilöstöresurssin varmistamiseen kehittää uusia keinoja. Kysymyksen voi tulla esimerkiksi vuokratyövoiman hyödyntäminen. Elinympäristöpalvelujen tulee edelleen varautua henkilöstön eläköitymisestä aiheutuviin haasteisiin. Rekrytoinneissa onnistuminen ja eläköityvien henkilöiden osaamisen ja tiedon siirtäminen uusille tekijöille ovat avainasemassa palvelujen tehokkaassa ja turvallisessa tuottamisessa tulevaisuudessa.

Kunnan metsien metsäsuunnitelma päivitetään ensi vuoden aikana. Uudessa suunnitelmassa kiinnitetään huomiota hiilinielujen säilyttämiseen, luontoarvojen selvittämiseen ja huomioimiseen metsänhoidossa sekä taajamametsien suunnitelmalliseen hoitoon.

Miettilän kasarmialueelle on laadittu hoito- ja käyttösuunnitelma. Hoito- ja käyttösuunnitelma on painottunut Miettilän Kasarmikankaan aikaan ja sen esiin nostamiseen. Suunnitelmassa esitetään ne pitkän aikavälin keinot ja toimenpiteet, joilla Miettilän kasarminkankaan erityisarvojen säilyminen ja asianmukainen hoito turvataan aluetta käytettäessä ja kehitettäessä. Vuosittain toteutettavat hoito- ja käyttösuunnitelman mukaiset toteutettavat toimenpiteet esitetään talousarvion laadinnan yhteydessä. Hoito- ja käyttösuunnitelmaa päivitetään asetettujen tavoitteiden toteutuessa tai vanhentuessa.

TALOUSARVIO 2025

Käyttötalous

Talousarvioesityksessä elinympäristön tulosalueen alaisen toiminnan käyttötalouden toimintakulut ovat n. 2 646.328 € ja toimintatuotot 3 285.153 €. Talousarvio ylittää kunnanhallituksen alustavan talousarvioraamin toimintakulujen osalta. Myös ICT-kustannukset ovat nousseet merkittävästi.

Investoinnit

Suunnitellut investointimenot vuodelle 2025 ovat 1 312.500 €. Investointisuunnitelman merkittävimpiä toimenpiteitä ovat:

- Roihankatu-Tehtaantie kevyen liikenteen yhteyden rakentaminen
- Simpeleen torialueen kunnostaminen aloittaminen
- Kasarmikankaan kehittämisen kohteet

Sitovat toiminnalliset tavoitteet

Rautjärven kunnanvaltuusto on hyväksynyt Rautjärven kunnan kuntastrategian vuosille 2021–2025 (Kv 22.2.2021 § 3). Toimintaympäristön muuttuessa kuntastrategiaa on päivitetty vuosille 2024–2026. Alle listatut valtuustoa kohden sitovat toiminnalliset tavoitteet ja niitä edistävät toimenpiteet vuodelle 2025.

Tulosalueen toimenpiteet 2025	Arviointi-kriteeri	Tavoitetaso 2025–2027
E10 reitin kunnostaminen ja kehittäminen monikäyttöreitiksi	Kävijämäärät reitillä	E10 houkutteleva runkoreitti kuntien retkeilykohteiden ja -verkostojen välillä. <ul style="list-style-type: none"> • Reittimerkinnot ajan tasalla maastossa • Muutokset monikäyttöreitiksi
Hiitolanjoki Lahnasenkoski -Kangaskoski retkeilypolun rakentaminen	Toteutettavien toimenpiteiden valmiusaste	Reitti yhdistää Hiitolanjoen retkeilykohteet toisiinsa <ul style="list-style-type: none"> • Reittilinjaus valmis • Laadittu sopimukset maanomistajien kanssa • Aikataulu toteutukselle
Polkupyöräilyreittien suunnittelu	Toteutettavien toimenpiteiden valmiusaste	Kunnan alueella pyöräilyn ympyräreitti retkeilijöiden, matkailijoiden ja palveluntuottajien hyödynnettävissä. <ul style="list-style-type: none"> • Reitlinjaus tehty • Kustannusarvio toteuttamiselle laadittu
Miettilän kasarmialueen kehittäminen – rakennusten korjaukset, viheralueiden kunnostukset, öljylämmityksestä luopuminen	Toteutettavien toimenpiteiden valmiusaste	Miettilän kasarmialuetta kehitetään hoito- ja käyttösuunnitelman mukaisesti sotahistoriamatkailun vetonaulaksi <ul style="list-style-type: none"> • Kollaa- ja Simo Häyhä museon korjaukset toteutettu • Kylmäkellarin korjaukset toteutettu • Alueen sauna kunnostettu • Vaurioitunut puusto poistettu • Öljylämmitys korvattu uusiutuvalla energiamuodolla

Riskienhallinta ja sisäinen valvonta

Kunnanvaltuusto on hyväksynyt 14.3.2016 § 9 Rautjärven kunnan riskienhallintasuunnitelman. Toimintaa valvotaan sisäisen valvonnan ohjeessa määriteltyjen käytäntöjen ja talousarvion 2024 täytäntöönpano-ohjeen mukaisesti.

Elinympäristöpalveluiden toimintaa ohjaa ja valvoo valtuuston ja kunnanhallituksen alaisuudessa toimiva elinympäristölautakunta. Lautakunta hyväksyy elinympäristön tulosalueen käyttösuunnitelman vuodelle 2025.

Elinympäristölautakunta ja toimialajohtaja toimittavat tekemänsä päätökset asioissa, joissa heille on kuntalain ja hallintosäännön mukaan ohjattu päätösvaltaa, tiedoksi ylemmille toimielimille, jotta nämä voivat tarvittaessa käyttää kuntalain mukaista otto-oikeuttaan. Toimialajohtaja huolehti siitä, että päättäjillä on käytettävissään riittävästi ajantasaista ja oikeellista tietoa päätöksenteon pohjaksi ja että tiedonkulku on oikea-aikaista ja riittä-

vää. Toimialajohtaja varmistaa, että alaiset ovat tietoisia omista tehtävistään ja tulostavoitteistaan, sekä että alaiset hallitsevat tehtävänsä edellyttämät osa-alueet lainsäädännöstä ja hallintosäännöstä.

Yksikkökohtaiset riskit kartoitetaan ja sovitaan aikataulutetut korjaustoimenpiteet määräajoin tehtävissä kunnan työsuojelun ja työterveyshuollon tekemien työpaikkakäyntien yhteydessä. Tulosalueiden ja tulosityksiköiden esimiehet huolehtivat alaistensa osalta, että tiedonkulku on oikea-aikaista ja riittävää. Kunnan henkilöstön tiedotuskanavia ovat johtoryhmän muistiot, Rautiainen, Teams- kanavat, sähköposti ja työpaikoilla säännöllisesti pidettävät työpaikkapalaverit ja -kokoukset.

Talous



TE70 Elinympäristölautakunta

Tili	Tilin nimi	Talousarvio 2023	Talousarvio 2024	Talousarvio 2025	Taloussuunnitelma 2026	Taloussuunnitelma 2027
30	Toimintatuotot	2 598 200	3 114 224	3 285 153	3 285 153	3 285 153
40	Toimintakulut	-2 318 513	-2 657 517	-2 646 328	-2 848 431	-2 848 431
I	TOIMINTAKATE	279 687	456 707	638 825	436 722	436 722
II	VUOSIKATE	279 687	456 707	638 825	436 722	436 722
70	Poistot ja arvonalentumiset	-1 351 400	-1 332 200	-1 461 700	-1 469 400	-1 508 700
III	TILIKAUDEN TULOS	-1 071 713	-875 493	-822 875	-1 032 678	-1 071 978
IV	TILIKAUDEN YLIJÄÄMÄ/ALIJÄÄMÄ	-1 071 713	-875 493	-822 875	-1 032 678	-1 071 978

8.4. Liikelaitos- ja lupajohtokunta

8.4.1. Rakentamisen ohjaus

Toimintayksiköt:

Rakennusvalvonta 7750 ja 7755 muut rakentamisen ohjauksen kulut

Tilivelvolliset: Liikelaitos- ja lupajohtokunnan jäsenet, tekninen johtaja, rakennustarkastaja

Ydintoiminnan kuvaus

Rakennusvalvonnan jatkuvana tehtävänä on edistää hyvää rakennustapaa ja valvoa rakennustoimintaa kunnassa siten kuin kaavoissa, rakennusjärjestyksessä ja maankäyttö- ja rakennuslaissa on säädetty ja määrätty. Rautjärven kunnan rakennuslupaviranomaisena toimii hallintosäännön mukaisesti liikelaitos- ja lupajohtokunta, jonka alaisuudessa toimii rakennustarkastaja.

Maa-aineslupien käsittely kuuluu Imatran seudun ympäristöviranomaisen vastuulle

TALO USSUUNNITELMA 2025 - 2027

Toimintaympäristö ja sen muutokset

Uusi rakentamislaki astuu voimaan 1.1.2025. Lain tarkoituksena on tuoda ilmastonmuutoksen torjunta kattavasti osaksi rakentamisen lainsäädäntöä. Laki myös sujuvoittaa rakentamista, vauhdittaa kiertotaloutta ja digitalisaatiota ja parantaa rakentamisen laatua. Rakentamislaki ohjaa rakentamista vähähiiliseksi, eli huomioimaan rakennuksen koko elinkaaren aikana syntyvät ilmastohaitat ja -hyödyt. Uuden rakentamislain merkittävimmät muutokset rakennusvalvonnan kannalta liittyvät lupajärjestelmään, suunnittelijoiden ja työnjohtajien pätevyyden toteamiseen, digitalisaatioon, vähähiilisen rakentamisen ja kiertotalouden edistämiseen sekä rakennustyönaikaisen valvonnan painotuksiin.

Laki edellyttää muutoksia hallintosääntöön sekä rakennusjärjestyksen ja rakennusvalvontataksan uudistamisen vastaamaan uuden lain määräyksiä ja asetuksia. Rakennusjärjestystä ja taksaa päivitetään parhaillaan naapurikuntien kanssa. Tavoitteena on, että alueen kuntien rakennusjärjestykset noudattelisivat samaa yhdessä sovittua linjaa mahdolliset paikalliset erityispiirteet huomioon ottaen. Rakentamislaila on vaikutusta myös rakennustarkastajan rooliin rakennushankkeissa ja luvanhakuprosesseissa.

Rautjärvelle on tulevina vuosina näköpiirissä merkittäviä luvitusta vaativia investointeja aurinkovoimaan, Simpeleen kartonkitehtaaseen ja vedenpullottamiseen liittyen. Rakennusvalvonnan tehtävänä on valvoa hankkeita lait ja asetukset huomioon ottaen ja omalta osaltaan mahdollistaa ja edistää hankkeiden toteutumista ilman turhia viivästymisiä.

TALOUSARVIO 2025

Talousarvion laadinnassa on oletettu, että lupamäärät ja luvista saatavat toimintatuotot seuraavat vuoden 2024 kehitystä. Toimintatuottoja on arvioitu saatavan 17.400 €. Aurinkovoimalahankkeiden Simpeleen tehtaan suunniteltujen investointien luvituksesta mahdollisesti saatavat tulot nostavat toteutuessaan rakennusvalvonnan toimintatuottoja merkittävästi.

Sitovat toiminnalliset tavoitteet:

Toiminnallinen tavoite	Mittari	Tavoite 2025–2027
Asiakastyytyväisyys, asiakaspalvelun laatu	Reklamaatioiden määrä	0 kpl reklamaatioita
Rakennusvalvonnan myöntämien lupien määrän kehitys	Lupamäärien kehitys	Lupamäärät pysyvät edellisvuosien (2022 ja 2023) tasolla
Rakentamislain voimaan tulon valmistautuminen	Toimenpiteet toteutettu	Rakennusjärjestys ja rakennusvalvontataksa uudistettu ja hyväksytty ennen uuden lain voimaan tuloa.

Riskienhallinta ja sisäinen valvonta

Kunnanvaltuusto on hyväksynyt 14.3.2016 § 9 Rautjärven kunnan riskienhallintasuunnitelman. Toimintaa valvotaan sisäisen valvonnan ohjeessa määritettyjen käytäntöjen ja talousarvion 2025 täytäntöönpano-ohjeen mukaisesti.

Rakentamisen ohjauksen toimintaa ohjaa ja valvoo valtuuston ja kunnanhallituksen alaisuudessa toimiva liikelaitos- ja lupajohtokunta. Liikelaitos- ja lupajohtokunta hyväksyy rakentamisen ohjauksen käyttösuunnitelman vuodelle 2025. Liikelaitos- ja lupajohtokunnalle ja kunnanhallitukselle annetaan raportti talouden toteutumistilanteesta neljä kertaa vuodessa kolmen kuukauden välein.

Johtokunnan päätöksenteko perustuu hyvän hallintotavan mukaisesti julkisuusperiaatteeseen ja avoimuuteen. Rakennustarkastaja ja johtokunta toimittavat tekemänsä päätökset asioissa, joissa heille on kuntalain ja hallintosäännön mukaan ohjattu päätösvaltaa, tiedoksi ylemmälle viranhaltijalle ja toimielimille, jotta nämä voivat tarvittaessa käyttää kuntalain mukaista otto-oikeuttaan. Tekninen johtaja ja rakennustarkastaja huolehtivat siitä, että päättäjillä on käytettävissä riittävästi ajantasaista ja oikeellista tietoa päätöksenteon pohjaksi.

Talous



TE71 Liikelaitos- ja lupajohtokunta

Tili	Tilin nimi	Talousarvio 2023	Talousarvio 2024	Talousarvio 2025	Taloussuunnitelma 2026	Taloussuunnitelma 2027
30	Toimintatuotot		17 600	17 400	17 400	17 400
40	Toimintakulut		-101 415	-97 309	-97 309	-97 309
I	TOIMINTAKATE		-83 815	-79 909	-79 909	-79 909
II	VUOSIKATE		-83 815	-79 909	-79 909	-79 909
III	TILIKAUDEN TULOS		-83 815	-79 909	-79 909	-79 909
IV	TILIKAUDEN YLIJÄÄMÄ/ALIJÄÄMÄ		-83 815	-79 909	-79 909	-79 909

8.5. Liikelaitokset

8.5.1. Rautjärven vesihuoltoliikelaitos

Tulosityksiköt: vesilaitos Simpele 7151, vesilaitos asemanseutu 7152, viemärlaitos Simpele 7153, viemärlaitos asemanseutu 7154 ja vesilaitos hallinto 7160

Tilivelvolliset: Liikelaitos- ja lupajohtokunnan jäsenet, vesihuoltoliikelaitoksen johtaja

Ydintoiminnan kuvaus

Vesihuoltoliikelaitos tuottaa toiminta-alueillaan vesihuollon palveluja kuntalaisille, yrityksille ja muille palvelujen tarvitsijoille. Rautjärven kunnan vesihuoltoliikelaitoksen tehtävinä ovat yleiset laatuvaatimukset täyttävän

talousveden tuottaminen ja häiriötön jakelu toiminta-alueille sekä vesilaitoksen toimittaman talousveden johtaminen käytön jälkeen puhdistusvaatimukset täyttävään käsittelyyn ja edelleen purkuvesistöön ympäristöä kuormittamatta.

Hulevesiverkoston omistus ja toiminta kuuluvat Rautjärven kunnalle. Vesihuoltoliikelaitos vastaa hulevesiverkoston kunnossapidosta erillisellä sopimuksella.

Vesihuollon viranomaistehtävät kuuluvat Imatran seudun ympäristöviranomaiselle.

TALOUSSUUNNITELMA 2025 - 2027

Toimintaympäristö ja sen muutokset

Vihvilänsuon jätevedenpuhdistamon saneeraus saatetaan loppuun 2025 aikana. Saneerauksen viimeisessä vaiheessa uusitaan esikäsittely ja ilmastus. Toteutus edellyttää puhdistamon hetkellistä ohittamista, joka tulee ajoittaa talven pakkasjaksoille, jolloin aiheutetaan mahdollisimman vähän häiriötä vastaanottavalle vesistölle ja sen eliöstölle. Alkuperäisen aikataulun mukaan saneerauksen oli määrä valmistua vuoden 2024 loppuun mennessä.

Puhdistamon saneerauksen toiminnallinen ja taloudellinen onnistuminen on tärkeää, jotta laitoksen turvallinen toiminta pystytään varmistamaan ja etteivät vesihuollon maksut nouse asiakkaille kohtuuttomiksi.

Vesihuoltolain uudistuksen esitysluonnoksen lausuntokierros päättyi syyskuussa 2024. Lakiesitys on tarkoitus antaa eduskunnalle keväällä 2025. Uudistuksen keskeisenä tavoitteena on turvata Suomen vesihuollon tehokas toiminta ja huoltovarmuus, kun investointitarpeet kasvavat. Lakimuutos edellyttää, että kunnat säilyttävät määräysvaltansa vesihuoltolaitoksiin ja omistuksensa vesihuolto-omaisuuteen.

Etäluettavien vesimittareiden hankintaa on jouduttu lykkäämään viime vuosien aikana toteutettujen välttämättömien saneerausten takia. Laitoksella ei ole ollut henkilöstöresursseja eikä taloudellista mahdollisuutta projektin aloittamiselle. Etäluettavien mittareiden asennukset asiakkaille tullaan aloittamaan suunnitelmakauden aikana. Etäluettavat mittareiden avulla on mahdollista tuottaa asiakkaille uusia palveluita, auttaa säästämään vettä ja energiaa sekä parantaa asiakaspalvelua.

TALOUSARVIO 2025

Käyttötalous

Vuoden 2025 talousarviossa ei esitetä korotuksia voimassa olevaan taksaan. Talousarvio on laadittu vuosien 2022 ja 2023 kulutusmääriin ja niiden perusteella tehtyihin arvioihin. Talousarvion perusteella vesihuoltoliikelaitos laitos pystyy omilla toimintatuotoillaan kattamaan vesihuollon kustannukset vesihuoltolain edellyttämällä tavalla.

Investoinnit

Investointisuunnitelmassa on esitetty vuodelle 2025 yhteensä 265.000 € investointimäärärahaa. Suunnitelmaan on varattu 165.000 € Vihvilänsuon jätevedenpuhdistamon laajan saneerauksen loppuun saattamiseen. Puhdistamon saneerauksen 3. ja viimeinen vaihe valmistuu tämän hetken suunnitelman mukaan ensi keväänä. Saneerausvaiheen kustannusten lisäksi määräraha sisältää vaiheittaisen toteutuksen yhteensovittamisen kustannuksia, joilla varmistetaan puhdistusprosessin optimaalinen toiminta.

Investointisuunnitelmassa on varauduttu Simpeleentien vesijohdon saneerauksen suunnittelu- ja rakentamiskustannuksiin sekä etäluettavien vesimittareiden hankintaan ja asennuksiin.

Sitovat toiminnalliset tavoitteet:

Vesihuoltoliikelaitoksen toiminnan tulee olla valtuuston hyväksymän strategian mukaista. Vesihuoltoliikelaitoksen toiminnalliset tavoitteet ovat:

Toiminnallinen tavoite	Mittari	Tavoite 2025–2027
Laatuvaatimukset täyttävän talousveden häiriötön jakelu asiakkaille	–Talousveden laatu –Jakelukeskeytyksien määrä	<ul style="list-style-type: none"> Talousvesi täyttää laatuvaatimukset 100 % 0 kpl ennakoimattomia jakelukeskeytyksiä.
Vihvilänsuon jätevedenpuhdistamon saneerauksen onnistuminen	Saneerauksen toiminnallinen ja taloudellinen onnistuminen	<ul style="list-style-type: none"> Onnistunut saneeraus mahdollistaa puhdistamon käytön seuraavat 30 vuotta Saneerauskustannukset kestävät kustannusarviossa
Tuottavuuden parantaminen	Laskuttamattoman jäteveden määrä (%) jätevedenpuhdistamolle tulevasta kokonaisjätevesimäärästä	<ul style="list-style-type: none"> Jätevedenpuhdistamolle tulevan jäteveden kokonaismäärän vähentäminen Puhdistamon ohitukset >Hiitolanjoen kuormituksen vähentäminen
Tuottavuuden parantaminen	Myydyn veden osuus (%) vesijohtoverkoston pumpatusta veden kokonaismäärästä.	<ul style="list-style-type: none"> Vuotovesien vähentäminen

Riskienhallinta ja sisäinen valvonta

Kunnanvaltuusto on hyväksynyt 14.3.2016 § 9 Rautjärven kunnan riskienhallintasuunnitelman. Toimintaa valvotaan sisäisen valvonnan ohjeessa määritettyjen käytäntöjen ja talousarvion 2025 täytäntöönpano-ohjeen mukaisesti.

Rautjärven veden toimintaa ohjaa ja valvoo valtuuston ja kunnanhallituksen alaisuudessa toimiva liikelaitos- ja lupajohtokunta. Johtokunta hyväksyy vesihuoltoliikelaitoksen talousarvion käyttösuunnitelman vuodelle 2025. Liikelaitos- ja lupajohtokunnalle ja kunnanhallitukselle annetaan raportti talouden toteutumistilanteesta neljä kertaa vuodessa kolmen kuukauden välein.

Vesihuoltoliikelaitoksen johtaja ja johtokunta toimittavat tekemänsä päätökset asioissa, joissa heille on kuntalain ja hallintosäännön mukaan ohjattu päätösvaltaa, tiedoksi ylemmälle viranhaltijalle ja toimielimille, jotta nämä voivat tarvittaessa käyttää kuntalain mukaista otto-oikeuttaan.

Vesihuoltoliikelaitoksen johtaja huolehti siitä, että päättäjillä on käytettävissään riittävästi ajantasaista ja oikeellista tietoa päätöksenteon pohjaksi. Laitoksen johtaja varmistaa, että alaiset ovat tietoisia omista tehtävistään, tulostavoitteistaan sekä hallitsevat tehtävänsä edellyttämät osa-alueet lainsäädännöstä ja hallintosäännöstä.

Talous



Rautjärven vesi

Tilin nimi	TP 2023	Talousarvio 2024	Talousarvio 2025	Taloussuunnitelma 2026	Taloussuunnitelma 2027
Toimintatuotot	634 885	739 300	725 735	725 735	725 735
Toimintakulut	-374 364	-472 168	-437 824	-437 824	-437 824
TOIMINTAKATE	260 520	267 132	287 911	287 911	287 911
Rahoitustuotot ja -kulut	-7 768	-31 800	-35 900	-35 900	-35 900
VUOSIKATE	252 752	235 332	252 011	252 011	252 011
Poistot ja arvonalentumiset	-175 183	-207 400	-231 400	-240 300	-233 100
TILIKAUDEN TULOS	77 569	27 932	20 611	11 711	18 911
TILIKAUDEN YLIJÄÄMÄ/ALIJÄÄMÄ	77 569	27 932	20 611	11 711	18 911

Tuloslaskelma



Rautjärven vesi

Tilin nimi	Talousarvio 2023	Talousarvio 2024	Talousarvio 2025	Taloussuunnitelma 2026	Taloussuunnitelma 2027
Toimintatuotot	699 600	739 300	725 735	725 735	725 735
Myyntituotot	699 300	739 300	725 735	725 735	725 735
Muut toimintatuotot	300	0			
Toimintakulut	-440 490	-472 168	-437 824	-437 824	-437 824
Palkat ja palkkiot	-105 667	-104 566	-108 926	-108 926	-108 926
Henkilösivukulut	-25 493	-25 152	-25 338	-25 338	-25 338
Palvelujen ostot	-147 830	-186 450	-161 560	-161 560	-161 560
Aineet, tarvikkeet ja tavarat	-158 400	-153 000	-138 300	-138 300	-138 300
Muut toimintakulut	-3 100	-3 000	-3 700	-3 700	-3 700
TOIMINTAKATE	259 110	267 132	287 911	287 911	287 911
Rahoitustuotot ja -kulut	-7 300	-31 800	-35 900	-35 900	-35 900
VUOSIKATE	251 810	235 332	252 011	252 011	252 011
Poistot ja arvonalentumiset	-182 500	-207 400	-231 400	-240 300	-233 100
TILIKAUDEN TULOS	69 310	27 932	20 611	11 711	18 911
TILIKAUDEN YLIJÄÄMÄ/ALIJÄÄMÄ	69 310	27 932	20 611	11 711	18 911

Rahoituslaskelma

Rahoituslaskelma					
Rautjärven vesihuoltoliikelaitos	TP	TA	TA	TS	TS
Ulkoinen/sisäinen	2023	2024	2025	2026	2027
	1 000 €	1 000 €	1 000 €	1 000 €	1 000 €
Toiminnan rahavirta					
Liikelyljäämä	85	60	57	48	55
Poistot ja arvonalentumiset	175	207	231	240	233
Rahoitustuotot ja -kulut	-8	-32	-36	-36	-36
Toiminnan rahavirta	252	235	252	252	252
Investointien rahavirta					
Investointimenot	-621	-872	-265	-110	-90
Rahoitusosuudet investointimenoihin					
Pysyvien vastaavien hyödykkeiden luovutustulot					
Toiminnan ja invest. rahavirta	-369	-637	-13	142	162
Rahoituksen rahavirta					
Antolainojen muutokset	-348	25	85	-83	-103
Lainakannan muutokset					
Pitkäaik.lainojen vähennys muilta	-35	-44	-35	-22	-22
Pitkäaik.lainojen lisäys kunta	700	435			
Lyhytaik.lain. muut kunta/ky			-37	-37	-37
Lyhytaik.lain. Muutos muilta					
Lainakannan muutokset	665	391	-72	-59	-59
Oman pääoman muutokset					
Vaikutus maksuvalmiuteen	-52	-221	0	0	0

Investointiohjelma

Rautjärven Vesi							TA	TS	TS
Investoinnit 2025-2027							2025	2026	2027
Rake nne	Tili	Tilin nimi	KP	Kustannuspaikan nimi	Projekti	Projektin nimi			
MUUT PITKÄVAIKUTTEISET MENOT									
TALONRAKENNUSINVESTOINNIT									
Muut rakennukset									
65	Viemärlaitos, Simpele	1198	Vesihuoll. keskener.hank.	9800	Vesiliikelait.invest.	92410 Viemärlaitos, Simpele: Vihvilänsuon jätevedenpuhdistamon saneeraus	165 000	0	0
KADUT, TIET, TORIT JA PUISTOT									
Kiinteät rakenteet ja laitteet									
65	Vedenjakeluverkosto	1198	Vesihuollon keskener.hank.	9800	Vesiliikelaitosinvestoinnit	95310 Vedenjakeluverkosto: Verkoston peruskorjaus	60 000	70 000	10 000
65	Vedenjakeluverkosto	1198	Vesihuollon keskener.hank.	9800	Vesiliikelaitosinvestoinnit	95620 Vesilaitos : Etäluettavat vesimittarit	30 000	30 000	30 000
65	Viemäriverkko	1198	Vesihuollon keskener.hank.	9800	Vesiliikelaitosinvestoinnit	95320 Viemäriverkko: Verkoston peruskorjaus	10 000	10 000	50 000
65	Viemärlait.kon. ja laitt.,Simp	1198	Vesihuollon keskener.hank.	9800	Vesiliikelaitosinvestoinnit	95510 Viemärlait.kon.ja laitt.,Simp: Lietteen käsittelyn uusiminen ja automaatiopäivitykset	0	0	0
INVESTOINNIT YHTEENSÄ									
TULOT							0	0	0
MENOT							265 000	110 000	90 000
NETTOINVESTOINTI							265 000	110 000	90 000

8.6. Tytäryhteisöt

8.6.1. Rautjärven Vuokratalot Oy

Ydintoiminnan kuvaus

Rautjärven Vuokratalot Oy on kunnan 100 prosenttisesti omistama kiinteistöyhtiö. Asuntokannan käyttöaste on ollut vaihdellut 85–92 % vuoden 2024 aikana, eli tilanne on pysynyt samana kuin vuonna 2023 siitä huolimatta, että vuoden 2024 kesäkuusta astui voimaan selkeä vuoronkorotus. Vuonna 2024 jatkettiin edellisenä vuonna aloitettua systemaattista palveluprosessien laadun parantamista ja asuntojen kunnostamista ja näin on kyetty nostamaan käyttöastetta ja parantamaan Vuokrataloyhtiön käyttötalouden tilannetta.

Talustilanne ja tulevat toimenpiteet

Rautjärven Vuokratalot Oy tarjoaa paikkakunnalla vuokratasoltaan kohtuuhintaisia huoneistoja. Vuoden 2024 vuokratarkastukset jatkoivat edellisen vuoden viitoittamaa tietä. Vuokria tarkastettiin kesäkuussa kiinteistökohtaisen tarkastelun pohjalta.

Asuntokannan käyttöaste on edelleen arvioitu kiinteistökohtaisesti vuodelle 2024. Vuoden 2025 käyttöasteeseen vaikuttaa voimakkaasti, optimoidumman kapasiteetin ja kohonneen laadun lisäksi, Rautjärven asukasmäärän kehittyminen. Asukasmäärän muutoksen kolme tärkeintä tekijää ovat kunnan ulkopuolelta tulevien lukiolaisten sekä pakolaisten määrä ja kuntaan muuttavien ulkopaikkakuntalaisten nettolukumäärä. On kuitenkin epäselvää, onko edellä mainittujen tekijöiden yhteisvaikutus käyttöastetta nostattava vai laskeva vuonna 2025. Tältä osin tilanne on sama kuin vuoden 2024 talousarviota tehdessä.

Tätä kirjoittaessa tyhjiä asuntoja on 10 kpl, josta 2 on kerrostalossa ja loput rivitaloissa. Rivitalojen tyhjiä asuntoja on kaksioita on tyhjillään kolme. Kolmioita on tyhjänä 1 kpl. Sen sijaan tyhjiä rivitaloyksioitä on 6 kpl ja se on rivitaloryhmässä hankalin vuokrattava ryhmä. Tyhjiä asuntoja lasketaan asumiskelpoisten asuntojen mukaan. Kunnalta joulukuussa ostetuista asunnoista 75 %:a on vuokrattuna. Käyttöasteiden kehitys asuntokoon mukaan voi vaihdella merkittävästikin seuraavina vuosina ja yhtiö varautuu toiminnassaan kysynnän vaihtelevaisuuteen.

Käyttökelvottomia asuntoja ovat mm. raakapinnoilla olevat sekä kosteusvaurioiset jne. asunnot. Näitä on tätä kirjoitettaessa 18 kpl. Näistä 8 kpl on kunnalta vuoden 2023 joulukuussa ostettuja. Yhtiön määritelmän mukaisia käyttökelvottomien asuntoja on n.11 %:a kaikista asunnoista. Kunnalta viime vuoden joulukuussa ostetuista asunnoista n. 16 %:a oli käyttökelvottomia. Vuodelle 2025 on suunniteltu kiinteistökohteiden optimointia ja näin Rautjärvellä vuokra-asuntojen tarjonnan ja kysynnän tasapaino paranee.

Liikevaihdon ennustetaan kasvavan vuodesta 2024, vaikka vuokratarkastus on tätä kirjoitettaessa suunniteltu kesäkuulle. Liikevaihdon kehityksen merkittävänä epävarmuutena on käyttöasteen kehitys. Korkojohdannaismarkkinoiden ennustaman korkojen laskujen jatkuminen helpottaisi toteutuessaan rahoituskuluissa, lieventäen kustannusten nousupainetta.

Yhtiön tavoitteena on toimeenpanna kapasiteetin optimointia, vaikka tästä syntyy kuluja ja sillä on negatiivinen vaikutus vuoden 2025 kassavirtaan, mutta tulevina vuosina kulut ovat vastaavasti pienemmät parantaen kassavirtaa. Yhtiön toiminta on kasvanut vuoden 2023 aikana palvelujen myynnillä, vuoden 2024 aikana palvelumyynni vakiintui ja tavoitteena on kasvattaa sitä vuonna 2025. Palvelumyynnin kasvulla vuokratalo kykenee paremmin rahoittamaan kiinteistökohteiden korjauksia ja parannuksia. Vuokratalon taloudellisena tavoitteena on edelleen parantaa rakenteellisesti kassavirtaa ja samalla kun korjausvelkaa kevennetään systemaattisesti. Talousarvio on vielä yhtiön hallituksen esitys.

Sitovat tavoitteet ja mittarit:

Toiminnallinen tavoite	Mittari	Mittarin tunnusluku
Talouden tasapainossa pitäminen/ tyhjiä asuntojen määrän vähentäminen	Tyhjät asunnot (6 kk), 13 kpl	13 kappaletta
Asuntojen tehokas vuokraus koko asuntokannassa	Käyttöaste, 92 %	92 %

Rautjärven Vuokratalot Oy	Euroa
Vuokratuotot	868 335
Korvaukset ja muut tuotot yhteensä	46 712
Liikevaihto	915 047
5306 Teknisen isännöinnin erillisveloitukset	-56
5430 Maksut kiinteistöhoitoyritykselle käytön ja huollon palveluista	-3 015
5439 Muut maksut kiinteistöhoitoyritykselle käytön ja huollon palveluista	-5 318
5480 Muut käytön ja huollon kulut	-5 878
5530 Maksut kiinteistöhoitoyritykselle ulkoalueiden hoitopalveluista	-5 559
5630 Maksut kiinteistöhoito- ja siivousyrityksille	-4 767
5700 Lämmitys	-130 200
5800 Vesi ja jätevesi	-48 000
5900 Sähkö	-33 650
6000 Jätehuolto	-27 958
6211 Tonttivuokrakulut	-11 283
6221 Maksetut vastikkeet asunnoista	-53 699
6300 Kiinteistövero	-29 756
6435 Kiinteistön korjaukset	-46 200
6436 Tarvikkeet	-389
Muut hoitokulut	-296 815
3903 Jälkiperintätuotot	2 326
Käyttökate	214 831
Poistot	-145 727
Liiketulos	69 105
Nettorahoituserät	-68 934
Tilikauden tulos	170

8.6.2. Simpeleen Lämpö Oy

Ydintoiminnan kuvaus

Simpeleen Lämpö Oy:n toiminta-ajatuksena on huolehtia asiakkaidensa luotettavasta ja taloudellisesta lämmön saannista, ympäristönäkökohdat huomioon ottaen. Simpeleen Lämpö Oy myy ja jakaa kaukolämpöä asuin- ja liikekiinteistöille sekä julkisille rakennuksille Rautjärven kunnan Simpeleen taajaman alueella.

Kaukolämpö ostetaan Metsä Board Oyj:n Simpeleen tehtaalta, jonka voimalaitoksessa lämpö tuotetaan puuperäisillä polttoaineilla. Toimituskatkojen aikana ja häiriötilanteissa lämpö tuotetaan omalla varalämpölaitoksella. Vuonna 2022 varalämpölaitoksella toteutettiin poltinmuutoksia, joiden jälkeen varalämpölaitoksella on ollut mahdollista käyttää polttoaineena uusiutuvaa polttoöljyä kevyen polttoöljyn sijaan

Taloustilanne ja tuleva toimenpiteet

Hallinnon ja talouden osalta:

Kaukolämmön ostohinta lämmöntoimittajan pääkattilalla tuotettuna nousi vuoden 2024 viimeisellä kvartaalilla 10 %. Vuoden 2025 ensimmäiselle puoliskolle hinta nousee 1 %. Korotukset perustuvat Simpeleen teh-taan puupolttoaineiden hankintahintojen kehitykseen. Puupolttoaineiden merkitys Simpeleen tehtaalla on kasvanut, koska turpeen käytöstä polttoaineena on luovuttu. Kiinteä maksu, tilaustehomaksu ja lisäveden hinta, jotka perustuvat tuottajahintaindeksiin, pysyvät suurin piirtein edellisvuoden tasolla.

Kaukolämmön toimituskatkoihin Simpeleen tehtaalta on syytä varautua vuodelle 2025, mikäli kartonkien kysyntätilanne ei parane. Em. syistä talousarvio sisältää n. 8 % korotuksen lämpöenergian myyntihintaan. Simpeleen Lämpö Oy seuraa lämmön ostohinnan kehitystä ja reagoi tarvittaessa mahdollisiin myyntihinnan muutoksiin.

	TP 2023	Muutettu TA 2024	TA 2025	TS 2026	TS 2027
Liikevaihto	842 499	1 099 900	1 156 937	1 156 937	1 156 937
Liiketoiminnan ku- lut	-849 423	-965 300	-1 032 135	-1 032 135	- 1 032 135
Käyttökate	-6 924	134 600	124 802	184 600	184 600
Poistot ja arvon- alentumiset	-65 984	-69 600	-58 100	-69 600	-69 600
Tilikauden tulos	-86 874	2 237	12 452	12 452	12 452

Investointi, huolto- ja korjaustoimenpiteiden sekä liittymien osalta:

Vuonna 2023 saneerattiin kaukolämpöverkostoa Saniaiskadun ja Suopursunkadun liittymästä Rautjärven hyvinvointiasemalle. Vanhaa saneerausverkostoa on edelleen hyvinvointiasemalta Kivijärven toimintakeskukselle sekä n. 100 metriä Saniaiskatu-Suopursunkatu liittymästä kunnantalon suuntaan. Saneerausten suunnittelun aloittamista päätettiin siirtää taloudellisista syistä vuodelle 2025 ja toteutusta vuosille 2026 ja 2027.

Muut huolto- ja korjaustoimenpiteet yhtiön tulee rahoittaa omalla tulorahoituksellaan. Huolto- ja korjaustoimenpiteitä toteutetaan tarpeen mukaan.

Lähes kaikki yhtiön toiminta-alueella sijaitsevista merkittävistä liikekiinteistöistä ovat liitetty kaukolämpöverkoston. Mahdollinen verkoston laajentaminen pientaloalueilla tulee olla liiketaloudellisesti kannattavaa.

Sitovat tavoitteet ja mittarit:

Toiminnallinen tavoite	Mittari	Tavoite 2025
Varalämpölaitos; kevyen polttoöljyn korvaaminen uusiutuvalla	Uusiutuvan polttoöljyn määrä suhteessa kevyeen polttoöljyyn	Varalämpölaitoksella lämpö tuotetaan 30 % uusiutuvalla polttoaineella.
Kaukolämmön toimintavarmuus	Ennakoimattomat keskeytysten määrä	Ennakoimattomia lämmön jakelukeskeytyksiä 0 kpl
Uusia asiakkaita nykyisen verkoston vaikutusalueelta	Uusien liittyjien määrä	Tavoitteena 2 uutta liittyjää

9. Tuloslaskelmaosa

9.1. Valtionosuudet

Valtionosuus koostuu kahdesta osasta, valtiovarainministeriön hallinnoimasta kunnan peruspalvelujen valtionosuudesta (VM) ja opetus- ja kulttuuritoimen rahoituslain mukaisesta valtionosuusrahoituksesta, jota hallinnoi opetus- ja kulttuuriministeriö. Lisäksi valtionosuuksien yhteydessä kunnille maksetaan verotulomenetysten korvaus ja kotikuntakorvaukset.

Sosiaali- ja terveydenhuollon sekä pelastustoimen uudistus vaikuttaa yhä mittavasti kuntien talouteen ja toimintaan. Sote-uudistuksella oli myös suuri vaikutus valtionosuuteen koko maan tasolla mutta erityisesti yksittäisissä kunnissa. Muutosrajoitin ja järjestelmämuutoksen tasaus ovat toistaiseksi pysyvä osa valtionosuusjärjestelmää hyvinvointialueiden toiminnan alkamisen jälkeen.

Marraskuun 2023 valtionosuuslaskelmien tarkistamisen jälkeen peruspalvelujen valtionosuuteen tuli korotus. Samalla päivitys kasvatti pysyvää valtionosuusvähennystä Sote-siirtolaskelmiin liittyen vuodesta 2024 lähtien. Pysyvä vähennys muuttui 277 miljoonaa euroa. Vuotta 2023 koskeva vähennys 167 miljoonaa euroa siirrettiin koskemaan vuosia 2025–2027. Vuoden 2024 kertalisäyksestä (192 miljoonaa euroa) peritään takaisin 64 miljoonaa euroa vuosien 2025. 2027 aikana. Pysyvän valtionosuuslisäyksen vaikutus on noin 50 €/asukas.

Teknisinä muutoksina valtionosuuksiin tehdään asukasluvun mukaisia vähennyksiä 9 miljoonaa euroa vuonna 2025, 30 miljoonaa euroa vuonna 2026, 56 miljoonaa euroa vuonna 2027 ja 85 miljoonaa euroa vuonna 2028. Kustannustenjaon tarkistuksen yhteydessä vuoden 2025 valtionosuuksiin tulee 6,2 miljoonan euron vähennys.

Kuntien työllistämismääräysten kumoaminen vaikuttaa kuntien peruspalvelujen valtionosuuteen vähentävästi 18,7 miljoonaa euroa vuonna 2025, 20,8 miljoonaa euroa vuonna 2026 ja 23 miljoonaa euroa vuodesta 2027 lähtien.

Valtionosuusuudistus muuttaa tilannetta vuodesta 2027 lähtien. Muutoksen vaikutuksista ei ole vielä tietoa.

Rautjärven kunnan valtionosuus on 2,1 miljoonaa euroa vuonna 2025.

9.2. Verorahoitus

Rautjärven kunnan tuloveroprosentiksi päätettiin 8,5 %. Kuntien yleinen kiinteistöveroprosentti määrättiin vuodesta 2024 alkaen erikseen maapohjille ja rakennuksille.

Hallituksen esittämät veroperustemuutokset parantavat kunnallisveron tuottoa nettomääräisesti reilulla 300 miljoonalla eurolla vuonna 2025. Ansiotulovähennyksen korvaaminen työtulovähennyksellä kasvattaa kunnallisveron tuottoa noin 340 miljoonalla eurolla. Myös eläketulovähennyksen pienentäminen kasvattaa kunnallisveron tuottoa, arviolta noin 30 miljoonalla eurolla. Ansiotuloverotuksen indeksitarkistus vastaavasti pienentää kunnallisveron tuottoa noin 40 miljoonalla eurolla.

RAUTJÄRVEN KUNTA
Talousarvio 2025 ja -suunnitelma 2026–2027

Ensi vuodesta alkaen on esitetty selvästi alennettuja työttömyysvakuutus- ja päivärahamaksuja. Kyseiset maksut ovat vähennyskelpoisia ja parantavat näin ollen kunnallisveron tuottoa arviolta noin 80 miljoonalla eurolla. Tämä nk. ”kanavointiratkaisu” ei ole veroperustemuutos ja parantaa siten kunnallisveron tuottoa pysyvästi.

Yhteisöveron kehitykseen liittyy tällä hetkellä epävarmuutta. Loppukesästä alkanut yhteisöveron verovuoden 2024 ennakkoverojen heikko kehitys on jatkunut syyskuun loppuun asti.

Yhteenveto						
TILIVUOSI	2022	2023	2024**	2025**	2026**	2027**
Verolaji						
Kunnallisvero	10 621	5 302	4 979	5 152	5 238	5 321
<i>Muutos %</i>	-3,5	-50,1	-6,1	3,5	1,7	1,6
Yhteisövero	3 100	2 409	1 367	1 145	1 208	1 273
<i>Muutos %</i>	47,4	-22,3	-43,3	-16,2	5,4	5,5
Kiinteistövero	879	844	1 018	1 021	1 021	1 021
<i>Muutos %</i>	4,4	-4,0	20,6	0,3	0,0	0,0
VEROTULOKSI KIRJATTAVA	14 600	8 555	7 364	7 318	7 467	7 616
<i>Muutos %</i>	4,7	-41,4	-13,9	-0,6	2,0	2,0

Kuva: Rautjärven verotulokehikko, Kuntaliitto

Veron korotusten taustalla vaikuttavat muun muassa sote-uudistuksen epäedulliset vaikutukset kunnan talouteen, kustannustason yleinen nousu, huonontuneet talousnäköymät sekä kuntien erilaistuminen muun muassa väestökehityksen vuoksi. Hyvien vuosien jälkeen taloudellinen tilanne on kiristynyt voimakkaasti. Verotulot ja valtionosuudet yhteensä eivät riitä kattamaan käyttötalouden nettokustannuksia ja poistoja.

9.3. Muut tulossuunnitelman osan erät

Tulossuunnitelmaosan menoista korko- ja muut rahoitusmenot ovat valtuuston nähden sitovia määrärahoja. Tulossuunnitelmaosan tuloista verotulot, valtionsuudet, korko- ja muut rahoitustuotot ovat valtuustoon nähden sitovia tuloarvioita.

Tuloslaskelma (ulkoinen), ilman vesihuoltoliikelaitosta



Ulkoinen
Rautjärven kunta

Tilin nimi	Talousarvio 2024	Talousarvio 2025	Taloussuunnitelma 2026	Taloussuunnitelma 2027
Toimintatuotot	2 082 280	1 968 019	1 967 319	1 942 519
Myyntituotot	615 330	526 481	501 481	501 481
Maksutuotot	25 800	26 700	26 700	26 700
Tuet ja avustukset	252 500	212 638	237 438	212 638
Muut toimintatuotot	1 188 650	1 202 200	1 201 700	1 201 700
Toimintakulut	-10 615 109	-11 116 985	-11 226 271	-11 220 267
Palkat ja palkkiot	-4 832 814	-4 841 889	-4 855 730	-4 858 130
Henkilösivukulut	-1 120 851	-1 143 096	-1 144 974	-1 145 440
Palvelujen ostot	-2 828 548	-3 109 802	-3 202 609	-3 215 479
Aineet, tarvikkeet ja tavarat	-984 441	-925 200	-910 860	-909 920
Avustukset	-524 430	-651 820	-651 820	-651 820
Muut toimintakulut	-324 026	-445 178	-460 278	-439 478
TOIMINTAKATE	-8 532 829	-9 148 966	-9 258 952	-9 277 748
Verotulot	7 641 000	7 318 000	7 467 000	7 615 000
Valtionsuudet	2 051 609	2 542 655	3 342 655	3 342 655
Rahoitustuotot ja -kulut	96 000	59 500	59 500	59 500
Korkotuotot	30 000	4 000	4 000	4 000
Muut rahoitustuotot	103 000	104 000	104 000	104 000
Korkokulut	-35 000	-45 000	-45 000	-45 000
Muut rahoituskulut	-2 000	-3 500	-3 500	-3 500
VUOSIKATE	1 255 780	771 189	1 610 203	1 739 407
Poistot ja arvonalentumiset	-1 362 500	-1 494 100	-1 512 300	-1 550 100
Suunnitelman muk. Poistot	-1 362 500	-1 494 100	-1 512 300	-1 550 100
Poistot muista pitkävaik.meno	0	-102 000	-102 000	-102 000
Poistot rakennuksista	-980 300	-966 100	-966 100	-986 100
Poistot kiint.rak. ja laitteet	-311 500	-360 200	-363 900	-387 200
Poistot koneista ja kalustosta	-70 700	-65 800	-80 300	-74 800
TILIKAUDEN TULOS	-106 720	-722 911	97 903	189 307
Poistoeron lisäys tai vähennys	107 000	107 000	107 000	107 000
TILIKAUDEN YLIJÄÄMÄ/ALIJÄÄMÄ	280	-615 911	204 903	296 307

10. Investointiosa

Investointiosaan sisältyvät yli 300.000 € hankkeet hankkeittain ja 5.000–299.999 € investoinnit hankeryhmittäin. Alle 5.000 € hankinnat käsitellään käyttötalousmenoina. Investointiosassa nimetyille kohteille myönnetyt määrärahat ovat hankekohtaisesti sitovia, kun kysymyksessä on yli 300.000 € rakentamishanke.

Investointien nettomenot ovat talousarviovuonna 2025 yhteensä 1 312 500 euroa ja suunnitteluvuodet 2026 nettomenot ovat 1 120 000 euroa sekä vuonna 2027 yhteensä 820 000 euroa.



Investoinnit

Raken	Tili	KP	Kustannuspaik	Projekti	Projektin nimi	TA 2025	TS 2026	TS 2027	Kommentti	
MUUT PITKÄVAIKUTTEISET MENOT										
30	Muut, uudisrakentaminen kadut ja tiet	1060	9700	Elinympäristö	95130	Uudisrak., kadut ja tiet	510 000	0	0	Tehtaantien KLV maksuosuus
KIINTEÄ OMAISUUS										
Maa- ja vesialueet										
35	Maa- ja vesialueiden myynti, TULOT (syötä miinuksena)	1100	9700	Elinympäristö	91110	Maan hankinta/myynti	-50 000	-50 000	-50 000	
66	Maa- ja vesialueiden hankinta, MENOT	1100	9700	Elinympäristö	91110	Maan hankinta/myynti	30 000	30 000	30 000	Varaus maa- ja metsäalueiden hankinta
RAKENNUKSET										
66	Rakennusten osto	1194	9700	Elinympäristö	92590	Rakenn., kiint.Hankinta/myynti	0	0	0	
35	Rakennusten myynti (syötä miinuksena)	1194	9700	Elinympäristö	92590	Rakenn., kiint.Hankinta/myynti	0	0	0	
38	Rakenn. opetus- ja kulttuuritoimi	1195	9700	Elinympäristö	92120	Asemanseudun palvelukeskus	25 000	60 000	0	Varhaiskasvatuksen sekä esi- ja alkuopetuksen tilojen rakentaminen aseman koulurakennuksen yhteyteen 2025 suunniteltu 2026 rakentaminen (tarkentuu varhaiskasvatuksen järjestelyiden mukaisesti)
TALONRAKENNUSINVESTOINNIT										
Opetus- ja sivistystoimi										
Muut rakennukset										
65	Investointivaraus, äkilliset korjaukset	1195	9700	Elinympäristö	92501	Äkilliset korjaukset, varaus	50 000	50 000	50 000	
65	Kiinteistöjen kunnossapitoon varautuminen	1195	9700	Elinympäristö	92503	Kiint. kunnossapito varaus	0	200 000	200 000	
65	Simpeleen koulu	1195	9700	Elinympäristö	92521	Simpeleen koulu	95 000	45 000	0	Liikuntasalin lattian uusiminen
65	Pääkirjasto	1195	9700	Elinympäristö	92529	Kirjasto	7 500	0	0	Omatoimikirjaston sähköt jne.
65	Lehmuskadun päiväkot	1195	9700	Elinympäristö	92513	Lehmuskadun päiväkot	38 000	0	0	Katon uusiminen
65	Kiinteistöjen energiatehokkuuden parantaminen	1195	9700	Elinympäristö	92585	Kiint. Hallinnan yhteiset palvelut	20 000	30 000	30 000	Energiatohokkuusselvitysten perusteella
65	Museoalueen matkailullinen kehittäminen	1195	9700	Elinympäristö	92591	Museoalueen matkailullinen keh	10 000	100 000	100 000	Terveystalon julkisivukunnostukset, palotallikiinteistön tulevan käytön suunnittelu, tapahtuma-aukion kehittäminen suunnitteluvuosina hoito- ja käyttösuunnitelman mukaisesti)
31	Rahoitusosuudet investointeihin (tulot) (syötä miinuksena)	1194	9700	Elinympäristö	92591	Museoalueen matkailullinen keh	0	0	0	Mahdollinen avustus museoalueen rakennusten kunnostamisiin
65	Kangaskosken kiinteistö	1195	9700	Elinympäristö	92578	Kangaskosken kiinteistö	0	0	0	
65	Yritystila Ahola	1195	9700	Elinympäristö	92576	Kunnan varastohalli	0	0	0	
39	Hoitokeskus	1195	9700	Elinympäristö	92510	Hoitokeskus	25 000	150 000	100 000	Suunnitteluvaraus toiminnan muutoksiin (jatkokäytön suunnittelu HVA:n tilatarpeiden perusteella)

RAUTJÄRVEN KUNTA
Talousarvio 2025 ja -suunnitelma 2026–2027

Raken	Tili	KP	Kustannuspaik	Projekti	Projektin nimi	TA	TS	TS	Kommentti		
						2025	2026	2027			
KADUT, TIET, TORIT JA PUISTOT											
Kiinteät rakenteet ja laitteet											
65			1199	9700	Elinympäristö	95110	Kestopäällystys	80 000	80 000	80 000	Päällystys- ja paikkauskohteet Simpele ja as.seutu
65			1199	9700	Elinympäristö	95130	Uudisrak., kadut ja tiet	222 000	50 000	155 000	Roihankatu-Tehtaantie KLV 2025, Lehmuskadun kunnostus, liikenneturvallisuuskohteet 5.000 € joka vuodelle
65			1199	9700	Elinympäristö	95140	Ympäristökohteet	20 000	210 000	50 000	Simpeleen torialueen kunnostus ja viihtyvyyden parantaminen 160.000 €, Tiiliruukin uimaranta-alueen yleisuunnitelman toteuttaminen (40.000 €), Asemanseudun kuntoradan laitteet (10.000 €)
65			1199	9700	Elinympäristö	95410	Sähköverkko ja valaistus	20 000	20 000	20 000	Ulkovalaistus, kadut
65			1199	9700	Elinympäristö	95191	Retkeilyreitit	15 000	115 000	20 000	Hiitolanjoen retkeilyreitit suunnittelu 2025 --> toteutus 2026
IRTAIN OMAISUUS											
Koneet ja kalusto											
66			1197	9100	Konsernipalvelu	97123	Kunnanviraston kalusto	10 000	5 000	5 000	Kunnanviraston kalusto (valtuustosalin äänentoisto)
66			1197	9600	Hyvinvointi	97321	Kirjaston kon. ja laitteet	20 000	10 000	10 000	Omatomikirjaston laitteet
31			1197	9600	Hyvinvointi	97321	Kirjaston kon. ja laitteet	-15 000	0	0	Avustus omatoimikirjasto
66			1197	9600	Hyvinvointi	97313	Perusop./Yhteiskoulun kon. ja	15 000	5 000	10 000	Fysiikan ja kemian laitteistot 10.000 € ja Simpeleen koulun kalusteet 5.000 €
66			1197	9700	Elinympäristö	97410	Urheilukeskus, Simpele kon. ja	13 000	10 000	10 000	Matalanostin ja muu kalusto
ARVOPAPERIT JA OSUUDET											
Osakkeet ja osuudet											
35			1209	9100	Konsernipalvelu	98110	Osakkeet ja osuudet	0	0	0	
66			1209	9100	Konsernipalvelu	98110	Osakkeet ja osuudet	152 000	0	0	Simpeleen Lämpö Oy:n osakkeet
INVESTOINNIT YHTEENSÄ											
TULOT								-65 000	-50 000	-50 000	
MENOT								1 377 500	1 170 000	870 000	
NETTOINVESTOINTI								1 312 500	1 120 000	820 000	

11. Rahoitusosa

Valtuustoon nähden sitovan erän muodostaa antolainojen lisäys ja rahoitustarpeen kattamiseksi otettavien pitkäaikaisten lainojen enimmäismäärä (ilman Vesihuoltoliikelaitosta).

RAUTJÄRVEN KUNTA
Talousarvio 2025 ja -suunnitelma 2026–2027

Rahoituslaskelma						
Ulkoinen/ peruskunta	Tilinpäätös	TA	Talousarvio	Suunnitel- mavuosi	Suunnitel- mavuosi	
	2023	2024	2025	2026	2027	
RAHOITUSLASKELMA	1 000 €	1 000 €	1 000 €	1 000 €	1 000 €	
Toiminnan rahavirta						
Vuosikate	3 610	1257	764	1813	1942	
Satunnaiset erät						
Tulorahoituksen korjaukset						
Investointien rahavirta						
Investointimenot	-1 968	-1061	-809,5	-1125	-884	
Rahoitusosuudet investointimenoihin	29	50	76	50	50	
Pysyvien vastaavien hyödykkeiden luovutustulot	727	26				
Toiminnan ja invest. rahavirta	2 398	272	31	738	1 108	
Rahoituksen rahavirta						
Antolainojen muutokset	21	-844	9	9	9	
Lainakannan muutokset						
Pitkäaikaisten lainojen lisäys	1 786					
Pitkäaikaisten lainojen vähenn	-385	-385	-528	-435	-352	
Lyhytaikaisten lainojen muutos	-1 500					
Oman pääoman muutokset						
Vaikutus maksuvalmiuteen	2 320	-957	-489	312	765	
Tavoitteet ja tunnuslukujen tavoitearvot						
Toiminnan ja investointien rahavirran kertymä	1 394	1 255	1 285	2 023	3 131	
Lainanhoitokate	2	3	1	4	5	
korkokulut	88	35	45	45	45	

Toiminnan ja investointien rahavirta

Toiminnan ja investointien rahavirran positiivinen (ylijämäinen) määrä ilmaisee sen, kuinka paljon rahavirrasta jää nettoantolainaukseen, lainojen lyhennyksiin ja kassan vahvistamiseen. Negatiivinen (alijäämäinen) määrä ilmaisee sen, että menoja joudutaan kattamaan joko olemassa olevia kassavaroja vähentämällä taikka ottamalla lisää lainaa.

Lainanhoitokate = (Vuosikate + Korkokulut) / (Korkokulut + Lainanlyhennykset)

Lainanhoitokate kertoo kunnan/konsernin tulorahoituksen riittävyyden vieraan pääoman korkojen ja lyhennysten maksuun. Jos lainakannasta enemmän kuin 20 % on kertalyhenteisiä lainoja, otetaan lyhennyksen määräksi tunnuslukua laskettaessa laskennallinen vuosilyhennys, joka saadaan jakamalla em. lainakanta 31.12. kahdeksalla.

- kun tunnusluvun arvo on yli 2, niin lainanhoitokyky on hyvä
- kun tunnusluku on 1–2 lainanhoitokyky on tyydyttävä
- kun tunnusluvun arvo jää alle yhden lainanhoitokyky on heikko
- kun tunnusluvun arvo on 1 tai suurempi, niin tulorahoitus riittää lainojen hoitoon
- kun tunnusluvun arvo on alle 1, joudutaan vieraan pääoman hoitoon ottamaan lisälainaa, realisoimaan kunnan/konserni-yhteisöjen omaisuutta tai vähentämään rahavaroja.

Luotettavan kuvan konsernin lainanhoitokyvystä saa tarkastelemalla tunnuslukua useamman vuoden jaksolla.

Lainamäärä 31.12.2023

Rautjärven kunnalla oli pitkäaikaista lainaa vuoden 2023 lopussa yhteensä 3,571 milj. euroa. Vuoden 2024 lopulla pitkäaikaista lainaa on 3,007 milj. euroa. Vuonna 2025 lyhennysten määrä on yhteensä 0,563 milj. euroa.

Talousarviolainan ottamisvaltuus

Hallintosäännön 8 luvun 65 §:n valtuusto päättää lainan ottamisen ja lainan antamisen periaatteista. Talousarvion hyväksymisen yhteydessä valtuusto päättää antolainojen ja vieraan pääoman muutoksista.

Kunnanhallitus päättää lainan ottamisesta ja lainan antamisesta noudattaen valtuuston hyväksymiä periaatteita. Kunnanhallitus voi siirtää lainan ottamiseen ja antamiseen liittyvää toimivaltaansa alaiselleen viranomaiselle.

Liikelaitoksen vaikutus kunnan talouteen vertailulaskelmat

Liikelaitos parantaa kunnan sisäistä toimintakatetta 287 910 euroa ja tilikauden tulosta 20 611 euroa.



1 RAUTJÄRVI

Tilin nimi	Toteuma 2023	Talousarvio 2024	Talousarvio 2025	I Rautjärven kunta	II Rautjärven vesi
Toimintatuotot	4 499 971	4 516 900	4 612 926	3 887 191	725 735
Myyntituotot	1 444 292	1 654 180	1 557 026	831 291	725 735
Maksutuotot	31 199	26 200	27 100	27 100	
Tuet ja avustukset	207 307	252 500	212 638	212 638	
Muut toimintatuotot	2 817 174	2 584 020	2 816 162	2 816 162	
Toimintakulut	-12 188 035	-12 814 597	-13 506 381	-13 068 556	-437 824
Henkilöstökulut					
Palkat ja palkkiot	-4 740 161	-4 937 380	-4 950 815	-4 841 889	-108 926
Henkilösivukulut	-1 128 983	-1 146 003	-1 168 434	-1 143 096	-25 338
Eläkekulut					
Muut henkilösivukulut					
Palvelujen ostot	-2 968 595	-3 355 173	-3 615 972	-3 454 412	-161 560
Aineet, tarvikkeet ja tavarat	-1 142 470	-1 149 041	-1 075 400	-937 100	-138 300
Avustukset	-380 983	-524 430	-651 820	-651 820	
Muut toimintakulut	-1 826 844	-1 702 570	-2 043 939	-2 040 239	-3 700
TOIMINTAKATE	-7 688 064	-8 297 697	-8 893 455	-9 181 365	287 911
Verotulot	8 554 776	7 641 000	7 318 000	7 318 000	
Valtionosuudet	2 983 396	2 051 609	2 542 655	2 542 655	
Rahoitustuotot ja -kulut	12 866	97 300	58 600	94 500	-35 900
Korkotuotot	8 365	64 800	39 300	39 000	300
Muut rahoitustuotot	104 570	103 000	104 000	104 000	
Korkokulut	-97 076	-68 500	-81 200	-45 000	-36 200
Muut rahoituskulut	-2 992	-2 000	-3 500	-3 500	
VUOSIKATE	3 862 975	1 492 212	1 025 800	773 790	252 011
Poistot ja arvonalentumiset	-1 533 328	-1 569 900	-1 725 500	-1 494 100	-231 400
Suunnitelman muk. Poistot	-1 533 328	-1 569 900	-1 725 500	-1 494 100	-231 400
TILIKAUDEN TULOS	2 329 646	-77 688	-699 700	-720 310	20 611
Poistoeron lisäys tai vähennys	107 000	107 000	107 000	107 000	
TILIKAUDEN YLIJÄÄMÄ/ALIJÄÄMÄ	2 436 646	29 312	-592 700	-613 310	20 611

RAUTJÄRVEN KUNTA
Talousarvio 2025 ja -suunnitelma 2026–2027

Hyvinvointipalvelut	Virat 2024	Toimet 2024	TP 2023	TAE 2024	TS 2025	TS 2026	TS 2027	HUOM!
Aineenopettaja, virassa olevat, lehtori	3,0		3,0	3,0	3,0	3,0	3,0	
Erityisluokanopettaja, virassa	2,0		2,0	2,0	2,0	2,0	2,0	
Erityisopettaja, virassa	1,0		1,0	1,0	1,0	1,0	1,0	
Tuntiopettaja/Erit. op., toistaiseksi	1,0		1,0	1,0	1,0	1,0	1,0	
Etsivä nuorisotyöntekijä/ Nuorisotyöntekijä		0,5+0,5	0,5+0,5	0,5+0,5	0,5+0,5	0,5+0,5	0,5+0,5	31.12.2025 saakka täyttölupa tällä hetkellä.
Henkilöstösihteeri		1,0	0,3	1,0	1,0	1,0	1,0	Aloitti 1.10.2023 lukien.
Hyvinvointijohtaja	1,0		1,0	1,0	1,0	1,0	1,0	
Hyvinvointisihteeri		1,0	1,0	1,0	1,0	1,0	1,0	
Kirjastonjohtaja	1,0		0,6	1,0	1,0	1,0	1,0	
Kirjastovirkailija		2,4	2,8	2,4	2,0	2,0	2,0	
Kotoutumisen ohjaaja/ kotoutumisen koodinaattori		1,0	0,5	1,0	1,0	0,5		Aloitti 3.7.2023. Nimike muuttuu kotoutumisen-koordinaattoriksi 1.7.2025 alkaen.
Koulunkäynninohjaaja		7,8	7,3	7,8	7,8	7,0	7,0	
Koulunuorisotyöntekijä, määräaik.		1,0	0,8	1,0				Palkattu perintörahalta vuoden 2024 loppuun asti.
Koulunkäyn.ohjaaja, määräaik.		3,4		3,4	2,6	1,8	1,8	
Koulusihteeri		1,0	1,0	1,0	1,0	1,0	1,0	
Kulttuurikoordinaattori					1,0	1,0	1,0	Aloittaa 2.1.2025
Liikunnanohjaaja		1,0	1,0	1,0	1,0	1,0	1,0	
Luokanopettaja	4,0		4,0	4,0	4,0	4,0	4,0	
Nuoriso-ohjaaja		1,0	1,0	1,0	1,0	1,0	1,0	
Oppilaanohjaaja, virassa	1,0		1,0	1,0	1,0	1,0	1,0	
Perhepäivähoitaja		2,0	2,0	2,0	2,0	2,0	2,0	
Varhaiskasvatuksen ryhmäavustaja		3,5	4,0	3,5	3,0	3,0	3,0	
Varhaiskasvatuksen ryhmäavustaja, määräaik.		3,0	3,0	3,0	1,5	1,5	1,5	
Rehtori	1,0		1,0	1,0	1,0	1,0	1,0	
Tuntiopettaja /LO, toist.	2,0		2,0	2,0	2,0	2,0	2,0	
Tuntiopettaja /LO, määräaik.	3,0		3,0	3,0	3,0	3,0	3,0	
Tuntiopettaja/AO toistaiseksi	10,0		10,0	10,0	10,0	10,0	10,0	
Tuntiopettaja/AO, määräaik.	1,0		1,0	1,0	1,0	1,0	1,0	
Tuntiopettaja/sivutoim.	1,0		1,0	1,0	1,0	1,0	1,0	
Valmistava opetus/tuntiop. määräaik.	1,0		1,0	1,0	1,0	0,0	0,0	
Varh.kasv. lastenhoitaja		6,0	7,0	6,0	6,0	7,0	7,0	Yksi lastenhoitaja perhevapaalla, ei mukana laskuissa vuosina 2024-2025.
Varh.kasv. lastenhoitaja määräaik.		4,0	2,0	4,0	4,5	4,0	4,0	
Varh.kasv.erityisopettaja	0,2		0,2	0,2	0,2	0,2	0,2	Ostopalveluna 1pv/vko!
Varh.kasv.opettaja	3,0		3,0	3,0	3,3	3,0	3,0	
Varhaiskasvatuspäällikkö	1,0			1,0	1,0	1,0	1,0	Aloitti joulukuussa 2023.
Varhaiskasvatuksen sosionomi		0,5		0,5	1,0	1,0	1,0	Palkattu hankerahoituksella.
Virikeohjaaja		0,8	0,8	0,8	0,6	0,6	0,6	Palkattu työllistämistuella asti toukokuun 2024 loppuun asti.
Yhteensä	37,2	40,4	70,3	77,6	75,5	72,6	72,1	

Yhteensä	42,1	67,2	102,1	110,8	107,1	104,2	102,7	
-----------------	-------------	-------------	--------------	--------------	--------------	--------------	--------------	--