

Rautjärven Mäkiänkilän luontoselvityksen täydennys

2024



Ari Aalto
23.9.2024

Johdanto ja menetelmät

Simpeleen taajaman eteläpuolelle 6-tien varteen sijoittuvalle Mäkiänkilän alueelle on tehty luontoselvitys osana osayleiskaavoitusta vuonna 2018. Aluerajaus on liitteessä 1. Kaakkois-Suomen ELY-keskus esitti, että selvityksiä on täydennettävä erityisesti törmäpääskyn ja kirjoverkkoperhosen osalta. Tässä selvityksessä täydennettiin vanhaa selvitystä etenkin linnuston, kasvillisuuden, luontotyyppien ja kirjoverkkoperhosen osalta vastaamaan asemakaavoituksen tarpeisiin. Lisäksi havainnoitiin muita mahdollisia huomioitavia luontoarvoja, kuten luontotyyppijä, lepakoita, kasvillisuutta, sudenkorentoja ja muita päiväperhosia. Kaikki alueelle tässä selvityksessä tehdyt kartoituskäynnit on esitetty taulukossa 1. Maastokäynneistä päävastuussa oli kokenut luontokartoittaja, linnustoon ja päiväperhosiin erityisesti syventynyt Aallokas Oy:n johtava asiantuntija DI Ari Aalto.

Linnustonselvityksessä erityishuomio oli törmäpääskyn esiintymisessä, mutta maastokäynnit ajoitettiin siten, että myös muu huomionarvoinen lajisto oli havaittavissa. Menetelmänä oli pesimälinnuston kartoituslaskenta, jossa keskityttiin huomionarvoiseen lajistoon. Jälkimmäisen käynnin yhteydessä havainnoitiin myös lepakoita. Lisäksi lepakoille soveltuvia lisääntymis- ja levähdyspaikkoja etsittiin silmämääräisesti muiden käyntien aikana. Kirjoverkkoperhosia etsittiin kävelemällä kattavasti alueen metsänreunoja, maisemoituja hiekkakuoppia ja muita soveltuvia alueita aurinkoisena ja lämpimänä päivänä lajin lentoaikana. Samalla havainnoitiin muita päiväperhosia ja sudenkorentoja huomionarvoisten lajien varalta. Kasvillisuus- ja luontotyyppiselvityksen täydentämisestä vastasi kiertokartoituksena Luontopalvelu Kaislan luontokartoittaja EAT Kaisa Rautio.

Huomionarvoiset lajit on esitetty kartalla liitteessä 1.

Taulukko 1. Luontoselvityksen kartoituskäynnit.

Päivä	Klo alku	Klo loppu	Kartoittaja(t)	Linnusto	Kasvillisuus	Kirjoverkko- perhonen	Lepakot	Luontotyytit
30.5.2024	4:30	7:30	Ari Aalto	x				x
18.6.2024	01:30	06:00	Ari Aalto	x			x	
27.6.2024	11:00	14:00	Ari Aalto		x	x		
6.8.2024	14:30	17:30	Kaisa Rautio		x			x

Yleiskuvaus, luontotyytit ja kasvillisuus

Suurin osa kaava-alueesta on intensiivisen ihmistoiminnan piirissä maa-ainesten oton sekä betoni- ja puuteollisuuden myötä. itäosassa 6-tien varrella on myös laajalti asfaltoitua teollisuus- ja huoltoasema-alueita. Käytössä olevien alueiden väleissä on käytöstä poistuneita maisemoituja sorakuoppia sekä nuoripuustoisia pääosin mäntyvaltaisia talousmetsiä (Kuva 2).

Huomionarvoisia luontotyyppijä selvitysalueelta ei havaittu, ellei sellaiseksi lasketa erilaisia ihmisen muovaamia paahdeympäristöjä, joita alueella on runsaasti. Pääosin paahdealueiden kasvillisuus on kuitenkin tavanomaista. Huomionarvoisista kasveista havaittiin silmälläpidettävää kelta-apilaa kolmella kasvupaikalla, joista eteläisimmällä kasvoi myös runsaasti ukontulikukkaa. Lisäksi havaittiin yksi yksilö silokallioista eli idänkallioista (*Erigeron acris ssp. brachycephalus*), joka on harvalukuinen ja uhanalaisuusarvioinnissa arvioitu luokkaan DD eli puutteellisesti tunnetuksi (Kuva 1).

Karvaskallioisella (*Erigeron acris*) on neljä alalajia, joiden esiintymisestä ei ole tarkkaa tietoa. Etelä-Karjalassa alalajilleen määrittämätöntä karvaskallioista kasvaa runsaasti esimerkiksi valtatie 6 kuivilla penkoilla. Silokallioinenkin voi siten mahdollisesti olla runsaslukuisempi, kuin mitä virallinen tieto antaa ymmärtää.



Kuva 1. Silokallioinen (Idänkallioinen) Mäkiänkiläntien penkalla.

Haitallisista vieraslajeista lupiinia on alueella runsaasti. Jättipalsamia havaittiin kasvusto alueen koilliskulman sorakuopan pohjalla, jota on käytetty maa-ainesten läjitykseen. Lupiinin hävittäminen alueelta tuskin onnistuu, mutta jättipalsami olisi syytä kitkeä sen leviämisen estämiseksi. Jo muutaman vuoden kitkeminen 1-2 kertaa vuodessa ennen siementen kypsymistä voi hävittää pienen esiintymän kokonaan.

Selvitysalueen paahdeympäristöissä olisi potentiaalia lajiston elvyttämiseksi. Esimerkiksi Mäkiänkiläntien pohjoispenkalla noin 150 metriä edellä mainitun kallioisen kasvupaikalta luoteeseen on pitkälti paljaaksi kalluttua hiekkapengertä, joka soveltuisi lukuisten muiden harvalukuisten paahdekasvien kasvupaikaksi.

Niityn perustaminen siihen kylvämällä ja muutamat lupiinit poistamalla olisi vaivatonta ja sen ylläpitäminen tienvarsiniittojen yhteydessä tarpeen mukaan helppoa. Niitty toimisi myös hyvänä leviämisytimenä ympäröiviin paahdeympäristöihin sekä kompensaaiona ja siemenpankkina, mikäli muualla alueella toimenpiteissä jouduttaisiin kasvillisuutta hävittämään. Toisaalta alueen lajisto on nyt varsin yksipuolinen huomioiden sen potentiaali paahdekasvillisuuden elinympäristönä. Niittysiementen kylväminen sopivaan kohtaan olisi varsin helppo tapa yrittää elvyttää harvinaistunutta paahdelajistoa. Maisemoiduilla rinteilläkin on sopivia paikkoja, mutta niiden avoimena pitäminen vaatii enemmän työtä, kuin tien penkoilla, joita niitetään joka tapauksessa.

Linnusto

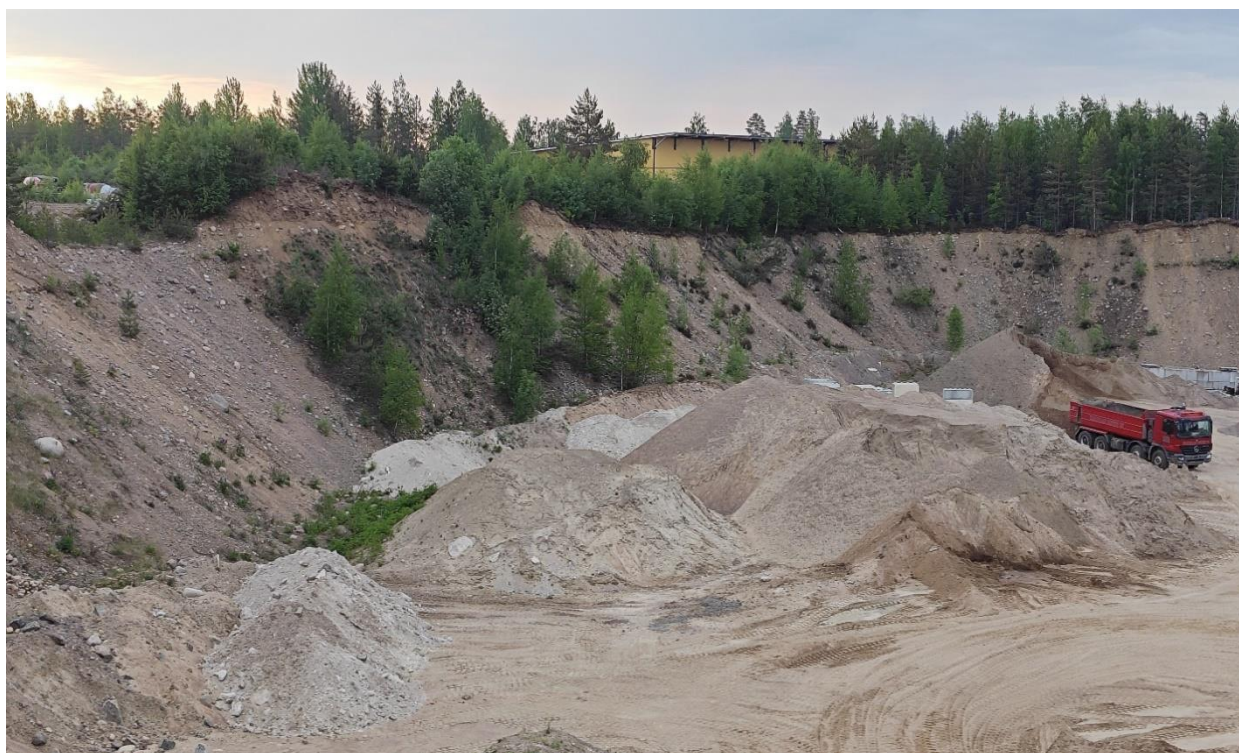
Linnustonselvitykseen päästin myöhäisestä tilausajankohdasta johtuen vasta toukokuun lopulla, mistä johtuen aikaisin saapuvat lajit, kuten kangaskiuru, saattoivat olla jo lopettaneet laulunsa. Alueelle tehtiin kuitenkin niin monta käyntiä eri vaiheissa kesää, että esimerkiksi kangaskiuru, pikkutylli tai muut tällaisille alueille tyyppilliset huomionarvoiset lajit olisivat lähes varmasti tulleet havaituiksi. Sen sijaan muita aikaisin pesiviä lajeja, kuten vanhojen metsien lintuja tai kanalintuja, alueella ei luontotyypeistä ja työmaaliikenteen häiriöstä johtuen merkittävästi esiinny.

Linnustoselvityksessä keskityttiin erityisesti törmäpääskyyn, mutta myös muut uhanalaiset, silmälläpidettävät, direktiivilajit tai muuten huomionarvoiset lajit kartoitettiin ja reviirien sijainnit merkittiin kartalle. Kartoituksen perusteella alueen linnusto on ymmärrettävästi melko niukka, mutta toisaalta myös varsin erilainen kuin ympäristössä kulttuuri-, metsätalous- ja maatalousympäristöissä.

Erittäin uhanalaisia **törmäpääskyjä** havaittiin pesivän alueella kolmessa eri paikassa, joista todettiin 2+10+41 kolon koloniat. Yksilöitä havaittiin enimmillään yhtä aikaa 65. Alueella pesii myös esimerkiksi useita pareja alueellisesti uhanalaisia **kivitaskuja** sekä silmälläpidettäviä **västaräkkejä** ja **haarapääskyjä**. Suomen erityisvastuulaji **leppälintu** piti reviiriään huoltoaseman kulmalla.

Törmäpääskyä lukuun ottamatta lajisto ei vaadi erityistä huomiointia kaavoitusprosessissa. Avoimilla teollisuusalueilla, rakennetussa ympäristössä, kivikoissa ja paahdeympäristöissä viihtyville lajeille tulee olemaan elinympäristöjä jatkossakin maankäytön säilyessä nykyisenkaltaisena. Törmäpääskyjen suhteen mahdollisia etenemisvaihtoja on ainakin kolme, joista voidaan tehdä myös erilaisia yhdistelmiä.

Ensinnäkin johonkin sopivaan kohtaan voidaan rakentaa tai jättää törmä tai törmä, joihin pääskyt voivat halutessaan pesänsä tehdä. Törmien säästäminen on huomioitava myös maisemointitoimenpiteissä. Vaihtoehtona tai täydentävänä toimenpiteenä voidaan säästää myös nykyinen pesimätörmä. Säästettäväksi sopisi todennäköisesti parhaiten alueen keskiosan selvästi vanha ja monivuotinen nytkin käytössä ollut pesimätörmä, joka vaikutti myös maalajiltaan sellaiselta, että se kestäisi eroosiota.



Kuva 2. Törmäpääskyjen monivuotinen pesimätörmä vasemmassa ylälaudassa kasvittuneen rinteiden yllä.

Kolmas mahdollisuus on jättää joka kesä pääskyjen valitsema törmä toiminnan ulkopuolelle kesä-heinäkuun ajaksi. Toiminnanharjoittaja on ilmeisesti tähän saakka toiminut tämän periaatteen mukaan. Tämä vaatii kuitenkin suurta huolellisuutta, toimivaa havainnointiprosessia sekä mahdollisuutta ja halua joustavuuteen sekä toimimiseen pääskyjen ehdoilla. Parhaiten törmäpääskypopulaation turvaisi luonnollisesti näiden kolmen vaihtoehdon yhdistelmä.

Lepakot

Selvitysalue ei ole lepakoille kovinkaan soveltuva, sillä siellä ei ole lainkaan esimerkiksi vesistöjä, vanhapuus- toisia metsiä eikä vanhoja rakennuksia, jotka voisivat toimia lisääntymis- ja levähdyspaikkoina. Tästä syystä varsinaista erillistä lepakkoselvitystä ei katsottu tarpeelliseksi, vaan lepakoita havainnoitiin kesäkuun (18.6.) linnustoselvityskäynnin yhteydessä aikaisin aamuyöstä. Vaikka lepakoista ei tuolloin tehty havaintoja, saattaa avoimella ja lämpimällä harjualueella olla merkitystä ruokailualueena.

Mikäli maankäyttö ei radikaalisti muutu esimerkiksi täydennysrakentamisen myötä, merkittäviä vaikutuksia lepakoihin ei kuitenkaan muodostu. Alueen teollisuusrakennuksiin ja niiden soveltuvuuteen lepakoiden päi- väpiiloiksi tai talvehtimispaikoiksi ei ollut mahdollisuutta tarkemmin tutustua.

Kirjoverkkoperhonen

Kirjoverkkoperhosselvityksen ajankohta valittiin muualla Simpeleellä tehtyjen havaintojen perusteella siten, että kartoitus osuisi kesän parhaaseen lentoaikaan. Kartoituksessa havaittiin yksittäiset aikuiset yksilöt sekä alueen pohjois- että etelälaidalla. Pohjoislaidan yksilö vaikutti pitävän reviiiriä, mutta etelälaidan perhonen lähinnä läpikulkijalta. Välittömästi havaintojen jälkeen havaintopisteiden lähiympäristö noin 50 metrin sä- teeltä tarkastettiin toukan ravintokasvien esiintymisen varalta. Merkittäviä maitikkakasvustoja ei kuitenkaan löydetty.

Asia varmistettiin kasvillisuusselvityksen yhteydessä, jossa siinäkin ei tunnistettu selvitysalueelta sellaisia kangas- tai metsämaitikan kasvustoja, joita voitaisiin pitää potentiaalisina toukkapesien paikkoina. Alueella kyllä esiintyy molempia maitikkalajeja, mutta harvoina tai pienialaisina kasvustoina. Todennäköisesti havaitut perhoset olivatkin joko aikaisempien yksittäisten yksilöiden jälkeläisiä tai tulleet selvitysalueen ulkopuolelta. Koska selkeitä paikkoja toukkapesäinventoinnin kohdentamiseen ei ollut tiedossa ja koska aikuisia havaittiin vain kaksi yksinäistä yksilöä huolellisesti ajoitetusta kartoituskäynnistä huolimatta, ei toukkapesiä ollut mie- lekästä tarkemmin etsiä.

Selvitysalueella on runsaasti kirjoverkkoperhoselle soveltuvia lämpimiä metsänreunoja, hiekkakuoppien lai- teita sekä maisemoituja, osittain kasvittuneita alueita. Kesän 2024 kartoitusten perusteella alueella ei kui- tenkaan ole suurta merkitystä kirjoverkkoperhosen esiintymisalueena. Suurimman riskin kirjoverkkoperho- sen esiintymiselle alueella muodostaa ihmistoiminnan päättymisestä aiheutuva metsittyminen ja sulkeutu- minen. Jos maankäyttö jatkuu suunnilleen nykyisen kaltaisena, ei lajin elinympäristö todennäköisesti nykyi- sestä heikkene, vaikkei asiaa erikseen huomioitaisi.

Kirjoverkkoperhoskartoituksen yhteydessä 27.6. havainnoitiin myös muita päiväperhosia ja sudenkorentoja, mutta huomionarvoista lajistoa ei todettu. Alueen keskiosassa havaittiin melko harvalukuinen litteähukan- korento, mutta lajin tarvitsemaan avovettä ei havaintopisteen läheisyydessä ollut. Kyseessä lienee ollut kier- televä yksilö, joita voi havaita ihmisen voimakkaasti muovaamalla ja vähäkasvillisilla alueilla.

LIITE 1. Huomionarvoiset lajit kartalla.

